



**l'Aulet**  
La revista  
del Montnegre  
i del Corredor

NUMERO 7 · GENER 2007      PREU 4,20 Euros

## EL MONTALT

El paisatge del turó del Montalt  
Els tres turons

J.Ma.Panareda  
Gaspar Casals i Jordi Rossell

El pi pinyer al Corredor

Miriam Piqué

## 1 EDITORIAL

2 *El paisatge del Turó de Montalt*

10 *Els Tres Turons*

15 *Característiques i gestió dels boscos de pi pinyer al Corredor*

## 24 FITXES

MASIA: Can Bellolell de la Torre

26 FAUNA: Serp verda  
Tòtil

28 ARBRES MONUMENTALS: Lledoner de Can Gibert  
Faig del Coll de Basses

30 FLORA: Saüc  
Heura

32 *Reconstrucció de l'ermita de Santa Maria de Montnegre*

## 36 GENT DE MUNTANYA

*En "Pepito Torrent", Josep Torrent i Casas*

## 40 INDRETS I CAMINS

*De Pineda a Hortsavinyà pel camí de les Costes*

48 Àlbum de fotos

50 Notícies

### **l'Aulet. La revista del Montnegre i del Corredor**

**Director:** Xavier Alfaras

**Consell de redacció:** Ricard Estrada, Josep Maria Tusell, Josep Maria Panareda, Josep Maria Saurí, Carles Puche.

**Disseny i maquetació:**

Jordi Rabascall i Carme Puche

**Fotolits i impressió:** COMGRAFIC S.A.

**Dipòsit legal:** B-25599-01



## LA RECUPERACIÓ DE LES MASIES

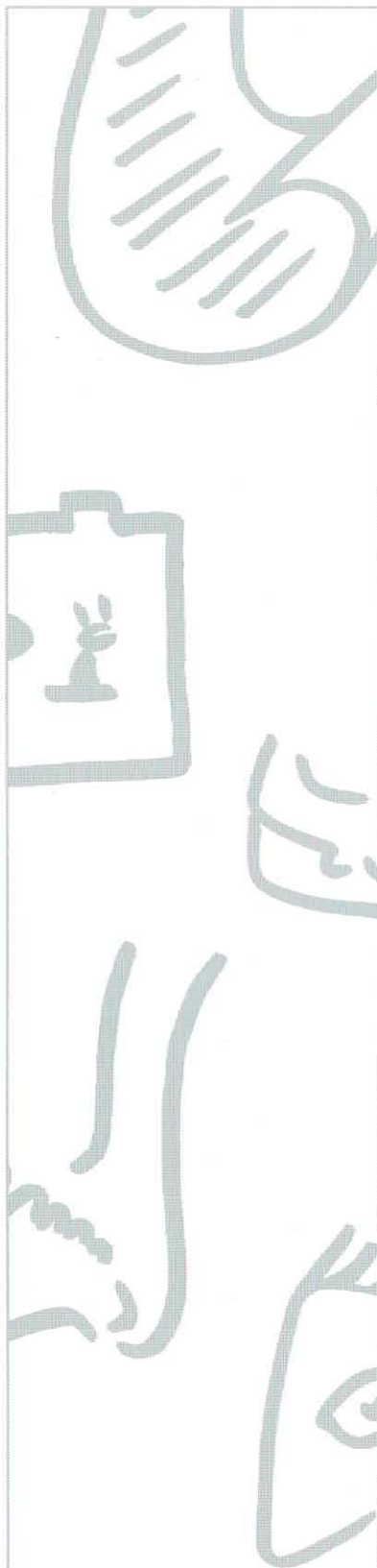
Abans de l'etapa de decadència dels darrers cinquanta anys el visitant del Montnegre i del Corredor no s'endua la impressió de soledat que té ara. Ben al contrari la impressió era que es tractava d'indrets poblats. Amb una població disseminada, és clar, però amb una presència humana que es feia patent en els camps, en els conreus, en els camins, les fonts i en cada racó del bosc. La densitat de masies era notable, i a moltes d'elles hi vivia més d'una família.

A aquesta presència humana es deu la muntanya que ara tenim: la vegetació arbòria actual és filla en gran part de la intervenció humana, i la que ja era autòctona va anar essent afaïçonada generació rera generació. Els camps que voltaven les cases de pagès proporcionaven un element de varietat paisagística i contribuïen de forma important a la diversitat biològica de què tant es parla avui. Ara aquests camps estan en franca regressió, una circumstància alarmant que valdrà la pena que contemplem en propers números de la revista. El bestiar de pastura era un element important per la seva interacció amb el medi. Les cases, per elles mateixes, constituïen un testimoni del patrimoni arquitectònic popular, i les seves diverses tipologies il·lustraven l'evolució de la vida i economia rural.

Actualment moltes de les masies estan tancades o enrunades parcialment o totalment. Però d'uns anys ençà es pot observar un moviment esperançador: són moltes les iniciatives de recuperació de les masies. Activitats de neorurals, d'agroturisme, de segones residències, de masoveria... porten a antics i nous propietaris a invertir per a recuperar les cases de pagès.

Aquesta onada d'interès per a les masies ha de comptar amb la complacència de les administracions públiques. És un fet que alguns gestors municipals i d'àmbits superiors valoren positivament aquestes iniciatives i les faciliten en la mesura de les seves possibilitats. Però moltes normatives estan orientades en sentit contrari, i impossibiliten o dificulten sensiblement aquesta bona voluntat. Com a cas paradigmàtic podem esmentar la vigent llei d'urbanisme de Catalunya (publicada el juliol de 2005), que converteix la rehabilitació o ampliació de masies en una veritable carrera d'obstacles.

És per això molt important que els municipis completin el catàleg de masies i cases rurals que preveu la pròpia llei, l'existència del qual alleugereix sensiblement els tràmits, i és important també que el futur pla especial del Montnegre i el Corredor es redacti des d'una posició que consideri la recuperació de les masies com una important contribució a la conservació d'aquests entorns naturals.



ASSOCIACIÓ DE PROPIETARIS  
DEL MONTNEGRE I CORREDOR

#### Editat per:

Associació de Propietaris  
del Montnegre i Corredor  
Carrer Major, 189 SANT CELONI

## EL PAISATGE DEL TURÓ DEL MONTALT

**EL MONTALT ÉS EL MÉS ALT I VISTÓS DELS ANOMENATS TRES TURONS, A L'ARTICLE SE'N DESCRIU LA GÈNESI, APROFITAMENTS I OCUPACIÓ HUMANA HISTÒRIQUES I EL SEU PAISATGE ACTUAL.**

Aquest escrit és el primer d'una sèrie d'articles que anirà oferint l'Aulet que tractaran sobre el paisatges de petits indrets del Montnegre i el Corredor. Tots seran intitulats "el paisatge de", seguit del nom del territori explicat. La idea és d'oferir una explicació global d'un espai de dimensions petites, però que per la seva singularitat geogràfica, pel seu relleu, la vegetació o pel conjunt del seu paisatge, mereix un escrit específic. És el cas de turons que es destaquen en el paisatge, de rieres o torrents, de colls, de valls, de cruïlles o de planes. En cada escrit es fixarà l'atenció en un o varis elements del seu paisatge, que es sintetitzaran en representacions cartogràfiques o gràfiques.

Interior d'un alzinar dens amb un sotabosc d'heura.



En aquest primer escrit es parla del Montalt, un turó singular situat a 596 metres d'altitud, a poc menys de 5 km de distància a la costa, en línia recta. És el més alt i vistós dels anomenats Tres Turons, amb el turó del Mig (555 m) i el turó de la Vilanegra (531 m). Són tres turons que vist de la vora no semblen gran cosa, però percebuts des d'Arenys d'Amunt, de Sant Vicenç de Montalt o de Sant Andreu de Llavaneres apareixen com tres puntes ben destacades, en especial el del Montalt.

### L'origen del Montalt

Una vegada observat aquest turó tan espectacular, cal preguntar-se el per què del seu aïllament i altitud, essent tan prop de la costa. Cal cercar l'explicació en el rocam. Les roques del sector del Corredor són roques intrusives, és a dir, roques que es formaren pel refredament d'un magma que s'emplaçà en una roca encaixant a certa profunditat de l'escorça terrestre. Són les roques que de manera genèrica s'anomenen granits; en el sector del Corredor són granodiorites. Aquestes roques són formades sobretot per quars, plagiòclasi i molts altres components minerals. El quars és un mineral molt dur i que es desgasta molt lentament. En canvi, la plagiòclasi, un mineral del grup dels feldspats, s'altera amb certa facilitat en contacte amb l'aigua. Això fa que les capes superiors de les granodiorites es desfacin, tot formant grans gruixos de material alterat, de sorra granítica, coneguda amb el nom de sauló. Amb el temps el sauló, que és un material tou, pot ser arrencat i endut per les aigües salvatges que s'escolen pels vessants en temps de pluja.

Però la massa intrusiva no és homogènia. Sovint hi ha dics d'intrusions posteriors formades per roques més resistents a l'erosió. Aquest menor desgast fa que allà on hi ha aquests dics el relleu resti enlairat. I això és el que ha passat en el Montalt i en d'altres turons veïns. El dic sol tenir un gruix de desenes a centenars de metres al llarg de centenars de metres. La orientació dels dics han condicionat l'organització de les carenes i dels turons actuals. La carena del Montalt és allargassada d'oest a est, coincidint amb un dic orientant de la mateixa manera. La carena coincideix exactament amb la franja del dic.

El turó de la Vilanegra també és allargassat d'oest a est, coincidint amb un altre dic. En canvi, la carena del turó del Mig té una orientació sudoest-nord, que és la mateixa que té el dic que segueix la carena. Si consulteu el mapa excursionista 1:25.000 del Montnegre-Corredor es pot comprovar que tots aquests turons són allargassats i les llargues carenes que se'n deriven no són altra cosa que les línies que segueixen els dics, constituïts per materials més durs que les roques circumdants.

I encara es pot constatar una altra realitat relacionada amb els dics. Com que es tracta de roques que es desgasten molt lentament, quan queden al descobert per l'erosió del sauló format a partir de les granodiorites, resten grans blocs de pedra en superfície. Això es pot observar en molts indrets del Maresme. Si pugeu al cim del Montalt, descobrireu sota les alzines pedres molt grosses d'aspecte més o menys arrodonides. No són altra cosa que fragments del dic que han quedat descalçats i que sovint poden descendir un bon tros vessant avall per la gravetat.



Detall d'una soca d'alzina, on els rebrots que surten de la soca indiquen el tipus d'aprofitament.



## Els aprofitaments al llarg de la història

La bonança climàtica del Maresme ha fet possible que aquestes terres properes i que miren al mar hagin estat fèrtils. Els sòls han estat fèrtils per la presència del sauló i pel clima suau, amb poc fred a l'hivern i no tan calorós a l'estiu com en les terres interiors. Allà on el pendent era escàs els aprofitaments han estat sempre molt intensius. En els vessants més inclinats s'establiren feixes amb marges, que s'esglaonaren fins a les carenes o a les planes. Si el pendent era molt fort es deixaren per a pastures o bosc. En temps de gana per l'augment de la població es feren rompudes fins en els indrets més inclinats i amb sòls prims. Eren terres de cereals, vinyes, oliveres i fruiters, sobretot de fruits secs (ametllers, garrofers, figueres) i també de fruits carnosos (cirerers, pruneres, presseguers). Allà on es disposava d'aigua per a regar s'establí una horta, en la qual s'arribà a conrear cítrics i altres fruiters propis d'ambients més aviat tropicals.

*Sureda esclarissada amb el arbres pelats.*

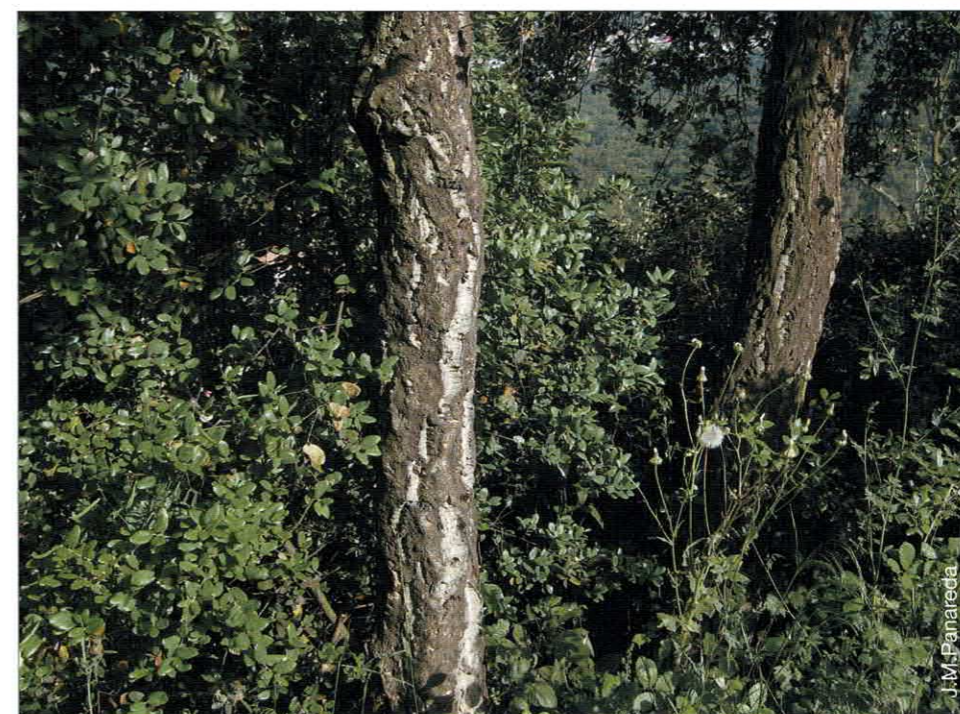
Ara tot el Montalt és bosc i, molt probablement, és difícil imaginar-se com eren aquest turó i els vessants veïns fa uns segles. En el mateix turó de Vilanegra hi ha restes megalítics, i no hi ha cap dubte que en l'entorn del Montalt hi hagueren diverses construccions al llarg dels darrers mil·lenis, de les quals, però, no ens ha arribat cap marca, o almenys no s'ha trobat cap testimoni que pugui demostrar-ho amb certesa.

El que sí són encara visibles són les feixes dels conreus dels darrers segles, on dominaven la vinya i els cereals. En els marges hi havia sens dubte fruiters de tota mena. Se sap que a la darrerria del segle XIX la plaga de la fil·loxera, un insecte que matà els ceps d'arreu, anorreà les vinyes de tot l'entorn del Montalt. Algunes es replantaren amb peus nous resistents a la fil·loxera, però algunes terres més enlairades i en vessants inclinats i més baguenys es deixaren sense cultivar. En moltes antigues vinyes es plantaren pins, sobretot pi pinyer, i en algun indret sureres i castanyers. D'aleshores els aprofitaments dels vessants del Montalt han estat forestals, per a llenya i fusta, a més del pinyons. Durant el segle XX s'hi ha carbonejat, en queda el testimoni d'algunes places carboneres que encara poden observar-se dins el bosc.

Al llarg de la segona meitat del segle XX els aprofitaments forestals han anat minvat pels canvis socioeconòmics i pels nous processos industrials que han marginat els productes del bosc com a matèria primera. Ja no es carboneja, i el bosc no s'aprofita per la baixa o nul·la rendibilitat. El Montalt s'ha convertit en un marc de referència, més ambiental i cultural.

### El paisatge actual

El paisatge actual del Montalt és totalment forestal, dominat per formacions arbòries. No és pas homogeni del tot, és constituït per un mosaic de for-



*Sureda cremada fa uns anys: s'ha refet ràpidament a causa de la protecció de l'escorça (suro) que ha protegit els teixits interns de l'arbre, el que ha permès una rebrotada.*

macions vegetals que testimonien els diferents usos de les darreres dècades. Com a resum presentem quatre seccions on es representa l'estructura amb els trets més significatius del bosc actual. Hom pot pensar que el bosc potencial, és a dir, aquell que s'establiria amb el temps de manera natural sense cap intervenció de les persones, seria alzar, un bosc on les alzines constituïrien l'arbre dominant. Probablement en els fondals s'establirien alguns arbres caducifolis, com també en els obacs més frescals i humits.

De tota manera cal tenir present que ara ens és difícil intuir amb precisió com seria el bosc sense la intervenció humana, en especial a partir de sòls més profunds i fèrtils que es desenvoluparien. Cal recordar que els sòls ara són molt més prims del que serien naturalment, a causa dels aprofitaments històrics que han facilitat l'erosió fins el moment present.

En els vessants del turó de Montalt, com també en els dels turons del Migdia i de Vilanegra, hi ha quatre grans tipus de bosc, que s'exposen a continuació. No es consideren les castanyedes per localitzar-se en un indret molt marginal respecte al turó del Montalt.

### A. Els alzinars densos

Ara ja fa unes poques dècades que alguns boscos no són aprofitats, de manera que han evolucionat cap a fases més madures. Aquesta evolució ha fet que les alzines es fessin cada vegada més grosses, morint-se les petites ofegades sota l'ombra intensa i permanent de les més altes. També han anat sucumbint els arbusts i les mates que podien sobreviure en un bosc obert i esclarissat. Només unes poques plantes poden suportar l'ombra intensa que s'estableix en el sotabosc d'un alzar. Les alzines creixen força, més altes sobre sòls profunds i ambients més frescals; poden assolir els 20 metres d'alçària, malgrat que sovint són més baixes a causa dels aprofitaments o del clima sec que els hi ho impedeix.

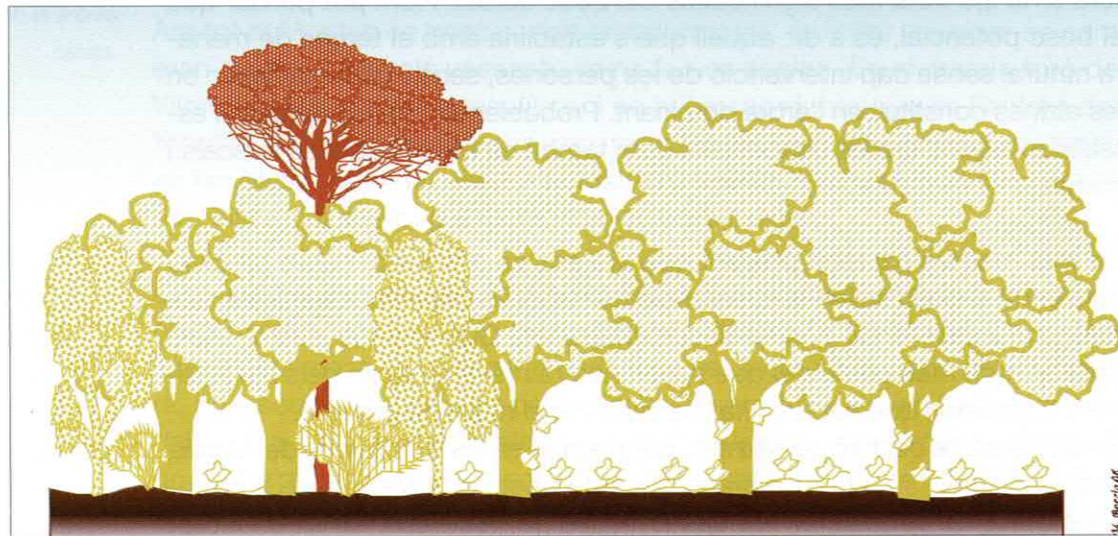
Amb el temps el domini de l'alzar augmenta i sota el seu brancatge només

es fa un catifa d'heures. L'heura és una liana que arrela bé sobre terres riques i estén els seu brancatge pel terra fins a formar un estrat continu ran de terra. Alguns brots s'enfilen per les tiges dels arbres fins assolir les capçades. De les tiges enfiladisses en surten branques que donen flors i fruits.

Poques plantes més poden subsistir en el sotabosc. Sol haver-hi alguna mata de la falzia negra, una falguera que creix sobretot a les soques de les alzines. A vegades hi ha el galzeran, molt característic pels fruits rodons vermells. També sol haver-hi alguna violeta de bosc. Quan hi ha una entrada de llum causada per una branca trencada o la caiguda d'un arbre, de seguida creix un estol de plantes que aguanten fins que l'alzina torna a ocupar tot l'estrat arbore. Aleshores sol fer-s'hi l'herba de sant Robert i la maduixera.

En la **Figura 1** s'ha representat aquesta situació d'alzinar dens amb un sotabosc escàs. Cap a la dreta del dibuix s'expressa la situació de bosc més evolucionat i que fa més temps que no es toca. Cap a l'esquerra s'indica el bosc en una fase anterior, on encara són presents alguns dels arbusts que en fases prèvies eren molt abundants, com l'arboç i el bruc. També s'ha considerat la presència d'exemplars grans de pi pinyer, que progressivament van morint-se sense que se'n regenerin de nous a causa de la foscor en el sotabosc.

**Figura 1.**  
Estructura  
de l'alzinar  
dens



Aquesta fase d'alzinars densos amb un sotabosc d'heures és l'estat de més maduresa que es troba entorn el turó de Montalt. Per observacions en d'altres indrets pot preveure's que d'ací a uns pocs anys, moltes d'aquestes alzines grans cauran o s'esqueixaran, tot deixant clarianes amb troncs i brancatge pel terra. Això passarà cada vegada més en l'alzinar, ara aquí, ara allà, de manera que es constituirà un mosaic amb arbres grans i d'altres de mida diversa. Serà una fase de maduresa, que, si la tendència continua, algun dia afectarà àmplies zones del Montnegre i del Corredor. Aquesta tendència pot modificar-se en cas d'incendi, o si hi ha nous aprofitaments forestals.

### B. Les suredes

Les sureres o suros són arbres que han estat plantats i afavorits en molts indrets del Montnegre-Corredor, en especial en vessants inclinats i asso-

lellats. Les suredes són un element ben significatiu en el paisatge actual. En els vessants del turó de Montalt hi ha poques sureres, però ben a prop n'hi ha de ben interessants. Les suredes són boscos més oberts i més lluminosos que els alzinars per dues raons. Per un cantó, els brancatges de la surera és més esclarissat i les fulles es tornen grogues i marrons i cauen el maig, tot apareixent de seguida fulles noves. Per un altre cantó, l'obtenció d'un bon suro exigeix tenir el bosc aclarit, per a airejar els troncs. El resultat és que la sureda és un bosc força esclarissat, amb nombrosos arbustos, que cal estassar regularment si es vol suro de bona qualitat. Solen ser-hi abundants l'arboç, l'argelaga, el bruc, la gatosa, el cap d'ase i diverses estepes. El pi pinyer sol ser-hi present, a vegades fins i tot abundant.

Hi ha suredes pures, on només hi ha sureres, però sovint és un bosc mig de sureres i alzines. Aquest bosc mixt és cada vegada més freqüent a causa de la disminució de l'aprofitament de les suredes. L'alzina hi va entrant i progressivament es fa més abundant i molt probablement substituirà la surera del tot, sobretot en fondals i sobre sòls profunds.

En la **Figura 2** s'ha sintetitzat els paisatges amb sureres. Cap a la dreta es representa un bosc mixt d'alzines i sureres amb un predomini de la primera i amb un estrat arbore molt dens, fent que el sotabosc sigui escàs tot dominant l'heura. Cap a l'esquerra s'ha dibuixat un bosc mixt on les sureres dominen; hi abunden els arbustos i el pi pinyer.

**Figura 2.**  
Estructura  
de la sureda



La surera té una bona resistència al foc, a causa de l'escorça gruixuda que el protegeix, de manera que en cas d'incendi, els teixits interns del tronc i del brancam no es malmeten. Després d'un incendi surten brots d'arreu del tronc i en pocs temps el bosc recupera la seva estructura d'abans del foc, com ha passat recentment en el vessant sud-est del turó de Vilanegra.

### C. Els alzinars esclarissats

Com s'ha indicat, molts dels alzinars provenen d'antics conreus abandonats fa unes dècades i encara no s'ha arribat a la fase d'alzinar dens. D'altres hi han arribat perquè fa més anys que tingué lloc l'abandó agrícola o es tracta d'indrets més frescals o amb sòls més profunds, on l'evolució va més de pressa. En d'altres ocasions l'alzinar es troba ben desenvolupat perquè es tracta d'indrets on fa anys hi havia alzines que eren aprofitades per a carboneig o per a llenya.

Brolla de brucs coberta de pins.



J.M. Panareda

Entorn al Montalt hi ha indrets on domina un bosc baix allà on l'alzina no és dominant; pot ser-hi abundant però sota seu o entre els peus d'alzina hi ha una gran densitat d'arbustos. A vegades es una formació mixta d'arbusts alts, com l'arboç, el marfull, l'aladern, el llentiscle, el bruc o l'argelaga. En fases més evolucionades sol haver-hi el predomini de marfull, arboç i aladerns. En etapes menys avançades el bruc sol ser-hi abundant i no rarament dominant del tot. És freqüent la formació totalment dominada per brucs de més de dos metres d'alt amb exemplars aïllats d'arboç, surera i alzina que es destaquen pel damunt dels brucs; la densitat del bruc fa que sota seu no hi pugui créixer gaire plantes més. En els estudis fets pel conjunt del Montnegre i Corredor, s'ha constatat que el bruc és la planta més freqüent en aquests massissos.

L'alzinar esclarissat es presenta de diverses maneres, i localment pot haver-hi un predomini d'argelaga i fins i tot de plantes de la brolla baixa, com les estepes i el cap d'ase. L'estrat arbori alt de pi pinyer hi és molt freqüent. Fins hi ha vessants propers al Montalt que de lluny només s'observa la capçada dels pins, on els estrats d'alzines i d'arbusts resten amagats sota.

En la **Figura 3** s'ha representat la situació més típica i freqüent d'alzinar esclarissat de l'entorn del Montalt, amb un predomini del bruc en l'estrat arbustiu. La tendència natural és que cada vegada les alzines hi tinguin una presència més destacada i es facin més grans. Progressivament l'alzinar esclarissat evoluciona cap a un alzinar dens, on el arbustos van reduint la seva presència a causa de la manca de llum sota l'estrat arbori de les alzines. En indrets inclinats i assolats i sobre sòls prims l'evolució cap al bosc és més lenta. Per aquesta raó, en el moment present l'alzinar esclarissat és més freqüent en aquests ambients.

Brolla d'estepa negra en el marge d'un camí.



J.M. Panareda



Figura 3. Estructura de l'alzinar esclarissat

#### D. Les brolles

Una brolla és una formació de vegetals llenyosos no gaire alts i de fullatge poc dens, que deixa passar la claror fins al terra. Fa uns anys la brolla era molt abundant pel Maresme, a causa de l'abandó dels conreus els anys anteriors i dels incendis que condicionaren la seva permanència. Amb el temps les brolles s'han anat enriquint de plantes de l'alzinar, amb arbusts i també de peus d'alzina, de manera que han anat evolucionant cap a un alzinar esclarissat i finalment cap a un alzinar dens. Tot és qüestió de temps, i allà on fa més temps que els conreus han estat abandonats i no hi ha hagut incendis, les brolles ocupen un espai reduït, com succeeix a l'entorn del Montalt.

La brolla es localitza en els indrets potencialment més pobres, sòls més prims i indrets molt assolats. Ara són clapes petites en indrets rocosos enmig d'alzinars esclarissats. Solen dominar les estepes, sobretot l'estepa borrera, però també l'estepa negra i l'estepa blanca, el cap d'ase, la gatosa i la botja blanca. Entre les herbes, el llistó sol ser-hi abundant, com també la lletera vera. D'entre tots aquests arbustos baixos surten peus aïllats de bruc, d'altres arbustos alts, com l'arboç i el llentiscle i d'alzina i la sureira. L'estrat alt de pi pinyer sol ser-hi sempre, sovint formant un estrat continu.

La **Figura 4** representa l'estructura més freqüent de les brolles en l'entorn del Montalt ■

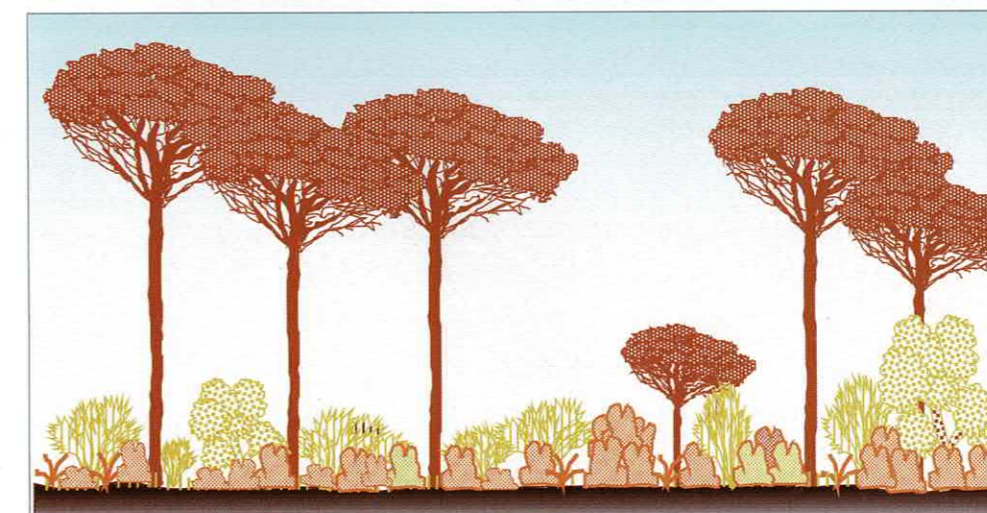


Figura 4. Estructura de la brolla

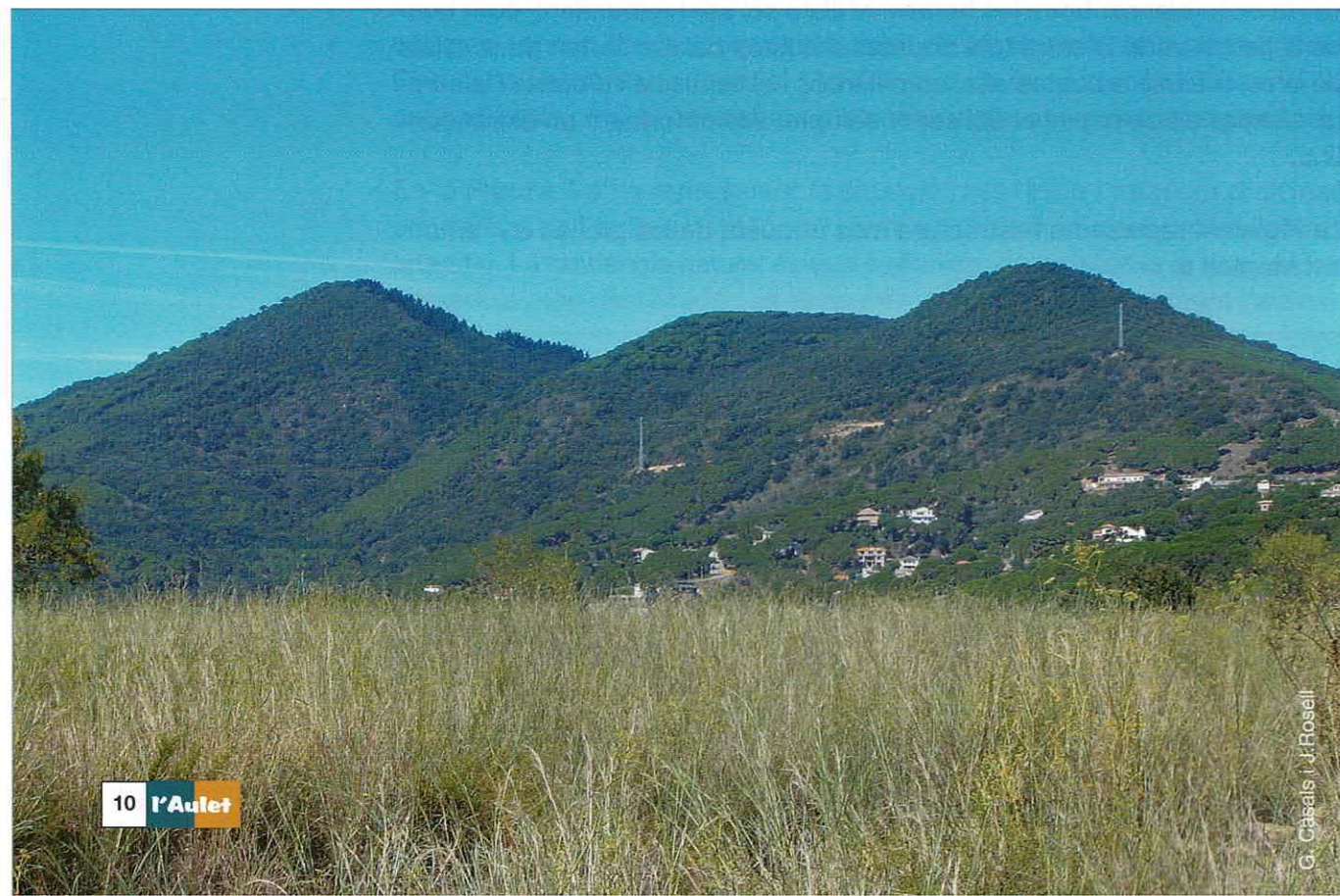
## ELS TRES TURONS

**ITINERARI D'UNES DUES HORES QUE FA UNA VOLTA CIRCULAR PELS TRES TURONS PER TAL DE DESCOBRIR ELS DIFERENTS PAISATGES VEGETALS. MASIES ABANDONADES, BARRAQUES, URBANITZACIONS, PISTES AMPLES I CORRIOLS BEN FRESSATS, ROCS I PEDRES SINGULARS I DE TANT EN TANT AMPLES PANORÀMIQUES SÓN ELS ELEMENTS QUE COMPLETEN L'EXCURSIÓ.**

La serralada dels Tres Turons és una unitat geogràfica amb personalitat pròpia. Està constituïda per tres elevacions del terreny en forma de turons que dibuixen una silueta característica. A ponent el turó del Montalt, el més punxegut i elevat dels tres que s'uneix pel coll de la Pedra de la Ferradura amb el turó del Mig, el més aplanat i situat lleugerament més al nord. A l'extrem de llevant, el turó de la Vila Negra torna a agafar formes més pronunciades. Als pobles de la rodalia el conjunt és conegut com els Tres Turons encara que a molts tractats de geografia es conegui amb el nom genèric de massís del Montalt.

Els habitants de sant Andreu de Llavaneres, sant Vicenç de Montalt, Arenys de Mar, Arenys de Munt i Torrentbò tenen en comú que els Tres Turons són

*Els tres turons, a l'esquerra el Montalt, al centre el Turó del Mig i a la dreta el turó de la Vila Negra, retallen l'horitzó pels habitants del Maresme des de Sant Andreu de Llavaneres a Arenys de Mar.*

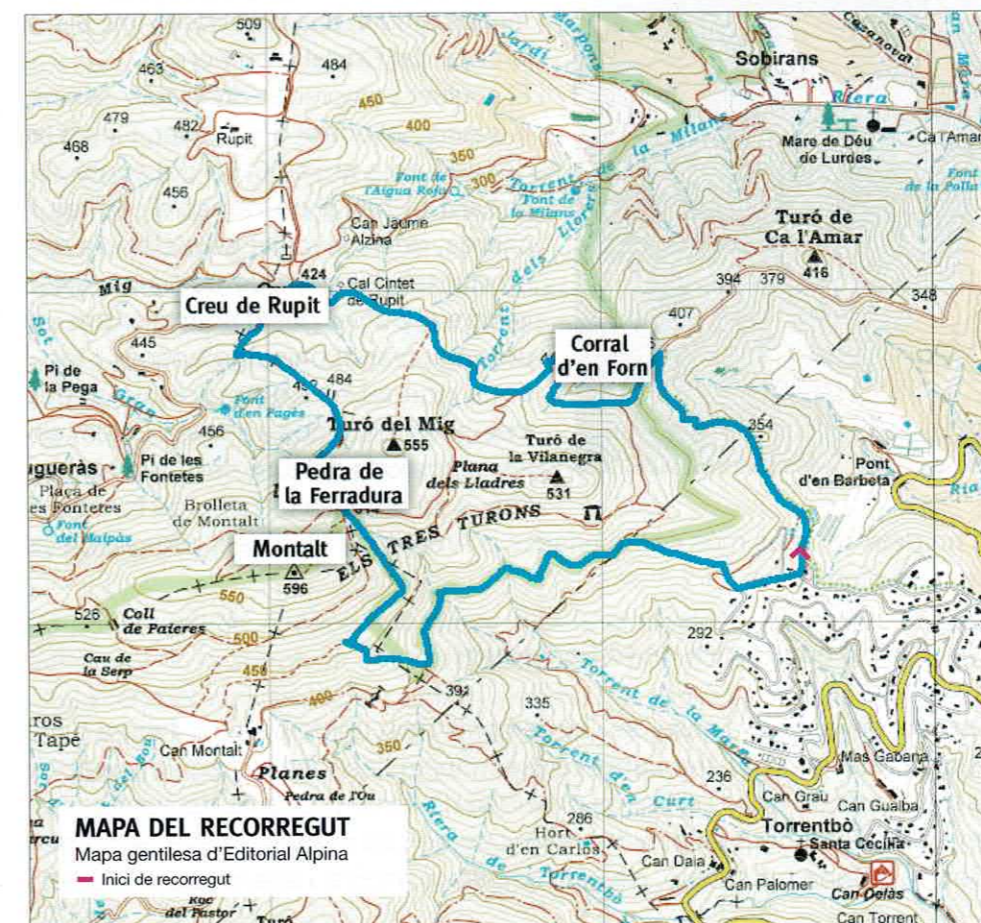


part del seu paisatge, formant el decorat de fons que tapa la serra del Corredor. Fins que no va irrompre l'electrònica en la tecnologia de la navegació, els Tres Turons orientaven els navegants i també els pescadors a l'hora de calar les xarxes. Pel poeta arenyenc Salvador Espriu, la serralada era el punt de referència limítrof del seu univers: El grop estén la fosca / més enllà / dels límits que guardaven / els turons del Mont-Alt

Però els Tres Turons han estat trepitjats per l'home des de els seus orígens. Al turó de la Vila Negra hi ha el dolmen de l'Infern conjunt rocós que ha estat catalogat com un monument megalític, i al cim del Montalt algú hi ha volgut veure la presència de restes d'un castell. La masia de can Montalt, que ha agafat del nom del turó, és d'origen medieval. El coll que separa turó del Mig del turó de la Vila Negra es coneix per la Plana dels Lladres referint-se a que per aquest indrets hi havia un amagatall de contrabandistes, segons explica la gent gran que coneix aquestes contrades. A les falde de migdia dels Tres Turons s'hi havia cultivat vinya fins els estralls de la fil·loxera. Els ramats també hi eren presents per aquests vestants. A la part baguenya llenya, fusta, carbonet i castanyes eren alguns dels recursos que ofería el massís. Caçadors i boletaires se'l coneixien pam a pam. Pujar al cim del Montalt era una de les primeres fites par a molts excursionistes de la comarca.

### Itinerari

L'itinerari descrit és eminentment forestal, dura unes dues hores, i fa una volta circular pels Tres Turons per tal de descobrir els diferents paisatges vegetals que dona l'orientació segons al sollell o al bagueny. Masies aban-



*La panoràmica des del Montalt compensa l'esforç de la pujada, ja que es pot gaudir d'una vista privilegiada sobre la costa del Maresme i el Barcelonès*

**Fins no fa molt  
els Tres Turons  
orientaven els  
navegants i tam-  
bé els pescadors**

donades, barraques, urbanitzacions, pistes amples i corriols ben fressats a la mida del caminant, rocs i pedres singulars i de tant en tant amples panoràmiques són els elements que completen l'excursió.

### **De la Urbanització Tres Turons al Corral del Forn**

Per iniciar l'itinerari haurem d'anar fins a Arenys de Munt i seguir en cotxe per la carretera que va cap a Mataró fins al coll del Pollastre. Just en el moment que arribem al coll, trenquem a la dreta i entrem dins la urbanització Tres Turons. Arran de carretera hi ha una fita de color verd amb un distintiu groc que indica el camí a seguir. Travessem la urbanització pels carrers els Ametllers, els Castanyers i les Mimoses fins l'entrada del carrer els Pins on hi ha una altra fita de ferro de color verd. Deixem el cotxe en aquest punt i comencem a caminar seguint pel mateix carrer els Pins. A ma dreta ens queda una barana de fusta. Al cap d'uns metres el carrer asfaltat es transforma en un camí en forma d'un ample corriol que entra dins el bosc. Es passa pel costat d'una bassa de regadiu i uns metres més amunt pel costat d'una esllavissada provocada per l'erosió dels torrents.

El camí entra en un caos de pedres arrodonides en forma de boles que han quedat al descobert. Anys enrera per aquest camí hi transitaven els carros procedents de les vinyes. El camí surt per aquest rocam i continua

pel mig del bosc envoltat de brucs. Arribem a un punt que la circulació de motos ha erosionat de tal forma el camí que l'ha fet pràcticament intransitable. La gent ja s'ha fet un caminet paral·lel. Se surt del bosc i s'arriba al camí del Corral pel costat d'un pal indicador. Uns metres amunt, a la dreta del camí, hi ha la casa del Corral d'en Forn.

El conjunt comprenen dues edificacions la masia i el corral del bestiar. Fins a la dècada dels anys 50-60 del segle XX encara hi havia un ramat d'ovelles i cabres, de la seva llet se n'elaboraven productes làctics que es baixaven a vendre al poble. Des d'aquest indret es pot observar el paisatge boscos i tancat a ponent en contraposició al del més obert i lluminós a llevant. Estem en els contraforts del turó de la Vila Negra. Fins aquí arribava el cultiu de la vinya i

d'un dels conreus més característics d'Arenys de Munt, els cirerers de la varietat d'en Roca.

### **Del Corral a la Pedra de la Ferradura**

Des del davant de la casa del Corral continuem per la pista que entra dins el bosc, deixant dos trencants consecutius a l'esquerra i seguim sempre recte amunt. El bosc primer és en forma d'alzinar i després es transforma en una pineda de pins pinyoners. Al cap de vuit minuts d'haver sortit del Corral, en una bifurcació, deixem la pista principal i anem cap a la dreta



*El Corral, als peus del turó de la Vila Negra. Des d'aquest indret es pot observar el paisatge boscos i tancat a ponent en contraposició al del més obert i lluminós a llevant.*

entrant dins una castanyerada anomenada els castanyers d'en Ponet. Del castanyer se'n treia fusta per a bigues, bótes de vi i caixes de pesca salada. Després va ser el fruit, la castanya, qui va donar algun rendiment econòmic a l'explotació. Ara els arbres estan malalts i abandonats esperant la seva fi. A mà esquerra ens queda una barraca mig ensorrada El camí-pista segueix per dins el bosc. Al capdamunt d'una pujada deixem un trencant a mà esquerra que porta dalt del turó del Mig i comencem a baixar sempre per la pista principal. Passarem pel costat d'un torrent amb castanyers i avellaners a les seves vores. S'obre una clariana i apareixen davant nostre, a l'horitzó, la torre de vigilància del Corredor i la punta del campanar del santuari. A la dreta queden les restes de la masia de can Cintet.

Arribem a la pista del Corredor pel costat d'unes pedres posades en filera. Uns metres a la dreta ens queda la Creu de Rupit, cruïlla de camins que van cap el Corredor, Canyamàs, la Font del Mal Pas, Arenys de Munt i la Pedra de la Ferradura. El mot creu significa encreuament de camins, malgrat que a la portalada d'entrada a la masia de Rupit hi hagi una creu de ferro. No es té constància que n'hi hagi hagut cap d'antiga. Uns metres més endavant hi ha una plana desemboscada recentment des d'on gaudirem d'una esplèndida vista sobre el Montnegre. Retornem al punt on hem entrat a la pista i continuem uns metres més pel costat d'una tanca de ferro fins a trobar un bifurcació a l'esquerra i un indicador que ens senyala la direcció cap a la Pedra (Roca) de la Ferradura.

Agafem aquesta direcció tot abandonant la pista carretera. Un dens bosc mixt ens va acompanyant durant la pujada, que anirem seguint per la pista principal sense fer cas de les pistes i camins de desembosc que anirem trobant. Al final d'una pujada, en un revolt a la dreta, apareix un espès alzinar sense sotabosc format per arbres d'un sol peu, signe d'un bosc madur. En cinc minuts arribem a la Pedra de la Ferradura, bloc granític rodó situat al mig de la placeta que forma una reunió de camins. Lloc de referència de caçadors, boletaires, excursionistes i de tothom que circula per aquest varals. Coll que separa el turons del Mig i del Montalt. En un costat de la pedra hi ha gravat un senyal en forma de ferradura

### **El Montalt**

No podem continuar l'excursió sense pujar al cim del turó del Montalt, punt culminant de la serralada. Pel costat dret de la pedra surt una pista eixamplada recentment. Fem els primers metres i després trenquem a la dreta per un corriol que entra dins un bosc de pins, i que en deu minuts de forta pujada ens durà fins al cim. Les motos i bicicletes ja hi passen a escassos vint metres i han convertit el camí en una trialera. La panoràmica des de dalt, sobretot si el dia es clar, compensa l'esforç de la pujada, ja que es pot gaudir d'una vista privilegiada sobre la costa del Maresme i el



*En el coll que separa es turons del Mig i del Montalt hi trobem la Pedra de la Ferradura, bloc granític rodó situat al mig de la placeta que forma una reunió de camins. Lloc de referència de caçadors, boletaires, excursionistes i de tothom que circula per aquest varals. En un costat de la pedra hi ha gravat un senyal en forma de ferradura.*





G. Casals i J. Rosell

Can Montalt, d'origen medieval, està situada en els contraforts del turó que li dona el nom i al capdamunt del sot que forma la riera de Montalt. La divisem, sense arribar-hi, en l'etapa final de la nostra excursió.

Barcelonès. Cap el nord el massís del Montseny sobresurt de per sobre de tot. Aquestes vistes potser apaivaguen el malhumor de veure fins a quin punt pot arribar la insensibilitat i la manca de respecte pels camins que tenen alguns motoristes. És tradicional que per Nadal grups d'excursionistes dels pobles de la rodalia hi pugin pessebres que, junt amb una senyera i la pilona del vèrtex geodèsic omplen el poc espai que hi ha. Retornats a la Pedra de la Ferradura, anem ara pel camí que surt del darrera la pedra. Després d'uns minuts per dins el bosc, en un revolt del camí a la dreta, se'ns obre una panoràmica lluminosa sobre la costa del Maresme. Ja som a la banda de migdia del turó del Montalt. La riera de Torrentbò o de Caldetes ens fa de fil conductor de la vista per resseguir el camí de les aigües de la pluja en direcció al mar. Anem per aquest corriol planer fins a la propera bifurcació. Abandonem el corriol que segueix de pla i trenquem a l'esquerra per un ample camí tot fent un ràpid descens entre pins i suros. Al final de la baixada arribem a un camí planer. És l'antic camí ral que unia Arenys de Munt amb sant Vicenç de Montalt i sant Andreu de Llavaneres.

Si continuem a la dreta arribarem a una pista molt ampla. Més a la dreta continua el camí ral però una cadena primer i més endavant una tanca metàl·lica barren incomprensiblement aquest antic camí. Entre els arbres es pot divisar la masia de can Montalt. Cap a l'esquerra es baixa al veïnat de Torrentbò, però aquest no és l'objectiu de la nostra excursió. Tornem enrera fins a trobar l'enllaç del camí que hem baixat de la Pedra de la Ferradura amb el camí ral i continuem recte endavant de pla. Anirem trobant fites verdes que indiquen la bona direcció. Travessarem dues trialeres que no hem de confondre amb el camí. Ja hem pogut veure que els senyals inequívocs que deixen la circulació de motos no ens han deixat en tot el recorregut, això sinó ens n'hem trobat alguna.

Cal destacar que alguns trams d'aquest camí que fem van ser recuperats i senyalitzats l'any 2005 gràcies a la feina desinteressada d'un grup de voluntaris d'Arenys de Munt. En vint minuts arribem de nou als carrers de la urbanització Tres Turons. Seguim recte pels carrers Santa Rosa dels Pins i les Mimoses fins a tornar a trobar el carrer els Pins, punt on hem deixat el cotxe, tancant d'aquesta manera la ruta circular pel massís dels Tres Turons ■

## CARACTERÍSTIQUES I GESTIÓ DELS BOSCOS DE PI PINYER AL CORREDOR

**MÍRIAM PIQUÉ NICOLAU**  
Dra. Enginyera de Forests  
Àrea de Gestió Sostenible  
Centre Tecnològic Forestal  
de Catalunya

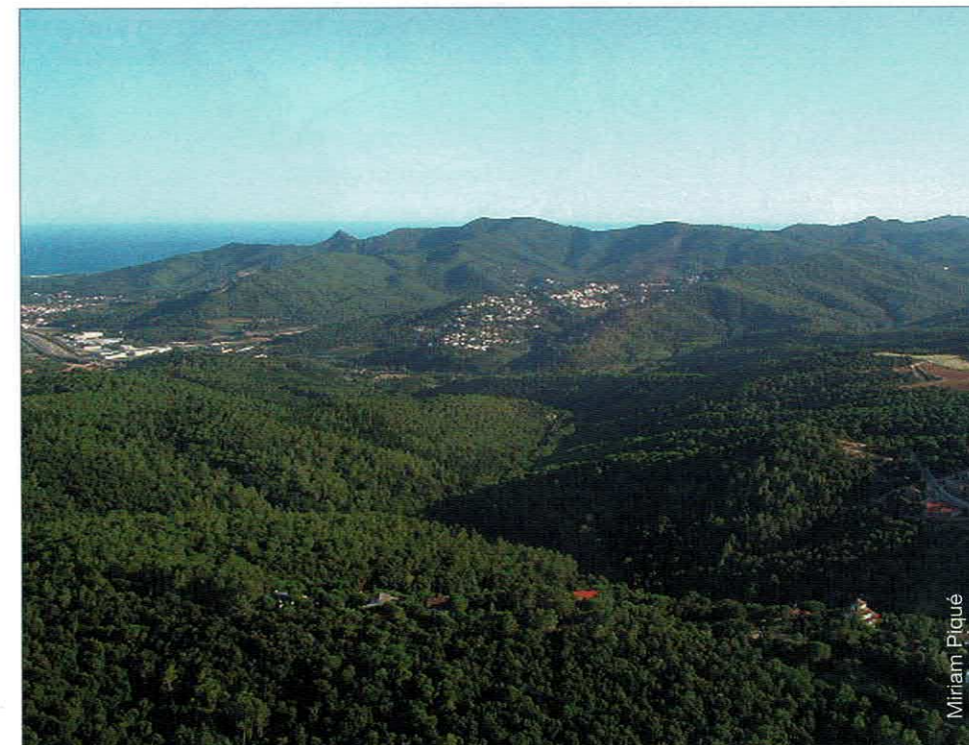
**EL PAISATGE DEL CORREDOR, SOBRETOT DE LES SEVES VESSANTS DE MARINA, ESTÀ FORTAMENT MARCAT PER LES PINEDES DE PI PINYER. LA GESTIÓ FORESTAL ACTUAL SOBRE AQUESTS BOSCOS ÉS MOLT REDUÏDA I EN CANVI ES TRACTA D'UNA ESPÈCIE MOLT APRECIADA EN TOT EL MEDITERRANI PER LA VARIETAT DE PRODUCTES I FUNCIONS QUE APORTA, PARTICULARMENT EL SEU FRUIT: LA PINYA. L'ARTICLE ASSENYALA ELS CAMINS PER A LA SEVA GESTIÓ EFICIENT.**

### 1. ELS BOSCOS DE PI PINYER

#### 1.1. Característiques generals

En el conjunt del Parc Natural del Corredor i Montnegre les pinedes de pi pinyer representen un percentatge força important de la seva superfície, constituint el 28 % dels boscos. Es situen sobretot en les vessants de marina i en un passat recent havien estat una valuosa font de rendes, sobretot pel que fa a la venda del seu producte més apreciat, la pinya.

Aquests boscos presenten un gran interès natural, paisatgístic, econòmic i social i es troben formant masses pures o barrejats amb alzines i suredes principalment, constituint formacions forestals d'una elevada heterogeneï-



Miriam Piqué

**Resulta difícil  
observar masses  
joves procedents  
de regeneració  
natural**

tat estructural. A part de la seva varietat específica mostren diferents estadis de desenvolupament, diferents densitats i recobriments arboris i arbustius, i diverses qualitats d'estació, aquestes últimes resultat de les característiques ecològiques del paratge, com la seva variada topografia i diversitat microclimàtica.

A tot l'anterior, cal afegir que l'estructura de la propietat en aquesta zona (100 % de titularitat privada) és molt atomitzada, la qual cosa encara contribueix més a aquesta diversitat i complexitat estructural.

Gran part d'aquests boscos són naturals o naturalitzats, molts d'ells assentats sobre antigues vinyes afectades per la fil·loxera, o en camps de cultiu abandonats en els anys de la industrialització. La major part de pinedes presenten estructures regulars amb torns aproximats de tallada d'uns 80 anys, encara que en la pràctica és molt habitual la gestió mitjançant tallades diamètriques amb selecció negativa de l'arbrat, el que comporta a la llarga un deteriorament de la massa pel que fa a vitalitat i creixement, influint a més en la seva capacitat de regeneració. D'altra banda, es constata una baixa pràctica de tractaments silvícoles de millora, la qual cosa també repercuteix de manera negativa en la seva sostenibilitat.

La majoria de les masses estan compreses entre edats de 40 a 80 anys, essent majoritària la classe d'edat de 60-80 anys. Resulta difícil observar masses joves procedents de regeneració natural, això s'atribueix, bàsicament, a la manca de planificació de tractaments de regeneració, amb l'objectiu d'obrir la massa deixant els millors peus portadors de llavor. Les elevades densitats i espessors, la manca de bons peus pares i, sobretot, l'abundant sotabosc són els factors principals que dificulten el que s'aconsegueixi aquesta regeneració natural. El pi pinyer necessita llum per a regenerar, sense aquesta difícilment regenera l'espècie, que es veu substituïda per l'alzina, alzina surera o roure, d'aquí l'origen de la majoria de formacions mixtes que s'hi troben, que de fet no són estrictament masses mixtes, doncs les espècies que hi conviuen es troben en dos estrats ben diferenciats.

Bosc de pi pinyer amb abundant estrat inferior de Quercus (Massís del Corredor).



Miriam Piqué

**1.2. Principals característiques silvícoles**

A continuació es mostren estimacions mitjanes d'algunes variables de massa relatives als boscos de pi pinyer de la Regió Forestal V, segons l'Inventari Ecològic i Forestal de Catalunya (IEFC) del CREAM (2000). La Regió V compren les principals comarques barcelonines quant a distribució del pi pinyer (Maresme i Vallès Oriental). Aquesta informació és una referència per conèixer la fesomia d'aquests boscos en la zona, incloses les pinedes del massís del Corredor (Taula 1).

**Taula 1.** Variables de massa referents a les pinedes de pi pinyer del Maresme i Vallès Oriental, obtingudes a partir de las parcel·les de l'IEFC (CREAF, 2000). Els punts d'inventari es refereixen a parcel·les on el pinyer ocupa almenys un 70% de l'àrea basal i presenta com a mínim una fracció cabuda coberta del 40% (valors fixats en la metodologia de tractament de dades de l'IEFC). Igualment, dades de l'IEFC (CREAF, 2000) constaten l'abundant recobriment de regenerat, majoritàriament de Quercus ilex, que hi ha sota les pinedes de pi pinyer. La densitat mitjana de regenerat d'aquet tipus sota les pinedes de pi pinyer es de 479 peus/ha.

Nº	N (peus/ha)	Dm (cm)	H <sub>0</sub> (m)	G (m <sup>2</sup> /ha)	V (m <sup>3</sup> /ha)	Cobertura arbòria (%)	Cobertura arbustiva (%)	Creixement (m <sup>3</sup> /ha-any)
82 Mitjana	540	25,2	11,6	23,0	107,7	78,4	63,1	3,9
Mínim	128	12,7	6,4	12,4	39,4	42,4	0	-
Màxim	1780	40,6	23,1	48,2	407,5	164,8	100	-

Nº: nº de parcel·les incloses en el mostreig. N: densitat, Dm: diàmetre mitjà, H<sub>0</sub>: alçada dominant, G: àrea basal, V: volum

La informació anterior corrobora que existeix una gran diversitat de situacions silvícoles, a més, com ja s'ha comentat, el fet que la propietat sigui dispersa, origina un mosaic d'estructures i tipologies de boscos diferents. Això, juntament amb la complexitat estructural de les formacions mixtes que trobem, dificulta, en gran mesura, el poder conèixer la dinàmica i producció del pi pinyer, tant necessaris per definir models de gestió i aprofitament sostenible per a l'espècie.

Aquestes dades generals coincideixen força amb les obtingudes en els inventaris realitzats en el marc del projecte promogut per l'Associació de propietaris del Montnegre i el Corredor per a la gestió comú de les finques forestals del Montnegre i Corredor. Aquestes, més exhaustives i detallades, mostren en termes generals per al cas del pi pinyer, que les densitats mitjanes son de 366 peus/ha, tot i que en els casos en que es troba barrejat la densitat mitjana total es de l'ordre de 875 peus/ha. Els diàmetres mitjans del pi pinyer es situen al voltant dels 24 cm i els de l'alzina en 17 cm, diàmetres prou importants, des del punt de vista fustaner.

Els creixements i producció mitjanes d'aquestes masses són considerables, tot i que la continua selecció negativa i l'elevada competència pels recursos hídrics, degut al dens sotabosc, fan que el creixement en diàmetre dels arbres actuals sigui molt inferior al potencial. En les millors estacions les produccions poden arribar a ser de 4-6 m<sup>3</sup>/ha.any.

**L'abandonament de la gestió, l'increment dels costos de recol·lecció i el furtivisme han reduït la rendibilitat del pi pinyer.**

## 2. PRODUCCIÓ I APROFITAMENT DE LA PINYA

### 2.1. Producció de fruit

Sense dubte, el pi pinyer ha estat i és una de les espècies de pi més estimades arreu del mediterrani per la varietat de productes i funcions que se li atribueix (producció de fusta i pinya, fixació de dunes, paisatge, biodiversitat, etc.). El pinyó és el producte que presenta major valor de mercat, molt cotitzat i apreciat. Amb tot i això, la situació actual ha canviat respecte temps passats. L'abandonament general de la gestió, alhora tret comú a tot el sector forestal, l'increment dels costos de recol·lecció de la pinya i el furtivisme associat a aquest producte, són algunes de les principals causes per les que el pi pinyer ha reduït la seva rendibilitat. Tot i que en els últims anys, s'ha observat un creixent interès pel pi pinyer i les seves possibilitats com a arbre fruïter, i una demanda d'informació des del punt de vista de la seva gestió i aprofitament de la pinya.

La producció de pinya, però, és molt variable, i aquesta variabilitat de la producció es dona entre anys i dins del mateix any, de manera que resulta difícil obtenir dades fiables sobre la producció de pinya a Catalunya o fins hi tot d'una zona concreta. En qualsevol cas, es constata, a través d'entrevistes a propietaris de la zona i compradors de pinya, que la producció ha estat i és molt important en tota la zona del litoral de Barcelona i Girona i que actualment hi ha força activitat al voltant d'aquest fruit, tot i la manca generalitzada de gestió i les problemàtiques associades a la seva recol·lecció.

En base a un estudi realitzat durant 3 anys sobre la producció de pinya a Catalunya en 38 tipus de boscos diferents, s'obtenen els següents valors mitjans de producció (Taula 2).

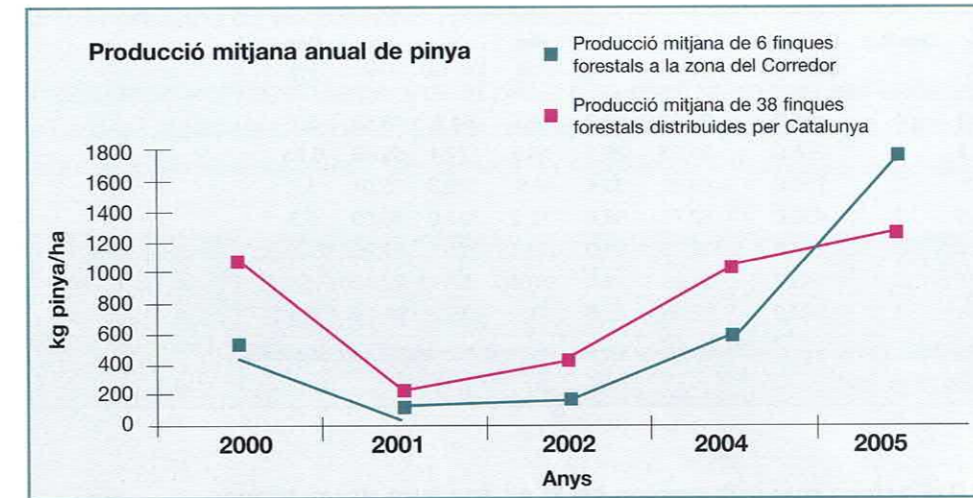
**Taula 2.** Valors de la producció mitjana anual de pinya a Catalunya (període 2000-2002)

	Mitjana	Desviació típica	Mínim	Màxim	Percentil (10%)	Percentil (90%)
Nº pinyes/arbre	7	11	0	60	0	22
Kg pinyes/arbre	1,8	2,9	0,0	16,3	0,0	5,8
Nº pinyes/ha	2363	2847	54	15661	188	4536
Kg pinyes/ha	<b>572,0</b>	699,3	11,6	3693,3	28,2	1324,7
Pes pinya (gr)	230	55	116	320	158	307

Cal ressaltar que la producció mitjana de la taula anterior correspon a la mitjana obtinguda de boscos de tipologies ben diferents pel que fa a edats, qualitats i densitats d'arbrat. Aquestes dades inclouen boscos molt poc productius (com s'observa en la taula tenim produccions de zero pinyes), i boscos amb major producció, arribant a un màxim de quasi 3700 kg/ha. En qualsevol cas, tots són boscos en els que no s'ha realitzat una gestió activa dirigida a la producció de pinya. A més, la informació es referent a la mitjana de tres anys, dos dels quals (2001 i 2002) foren poc productius.

En la Figura 1 es mostren les mitjanes de producció obtingudes durant un període major, del 2000 al 2005 (collita de la tardor, hi manquen dades del 2003), per als mateixos boscos. Al Corredor, en base a parcel·les d'estudi en 6 finques forestals, trobem valors de producció que segueixen una tendència molt similar que en el cas del total de les finques.

**Figura 1** Dades mitjanes de producció de pinya durant el període 2000-2005. La informació concreta per a cada finca ens permet analitzar millor aquests valors de producció.



En la Taula 3 es presenten les produccions mitjanes anuals dels 6 tipus de boscos estudiats. En la Taula 4 es mostren les principals dades dasomètriques del mateixos boscos.

**Taula 3.** Dades de producció de pinya de 6 parcel·les forestals en finques del massís del Corredor.

Quan no hi han dades significa que la pinya ja havia estat recol·lectada per persones alienes a la propietat i per tant no es va poder valorar la producció. Valors de zero podrien ser deguts al mateix, tot i que en aquests casos no es va poder assegurar (en anys molt dolents la producció pot arribar a ser nul·la). En verd es ressalten parcel·les amb produccions importants, com les produïdes sobretot en el 2005. Aquests resultats corroboren aquesta complexitat en l'estimació de la producció mitjana que varia molt entre boscos, arbres i anys.

Parcel·les	Kg pinya/arbre						Kg pinya/ha					
	2000	2001	2002	2004	2005	Mitjana	2000	2001	2002	2004	2005	Mitjana
MA42	4,4	0,1	0	3,1	14,4	4,4	531,2	2,4	0,0	373,9	<b>1736,4</b>	528,8
MA44	0,1	0,0	0,0	0,4	4,8	1,1	34,8	0,0	0,0	112,6	<b>1273,0</b>	284,1
MA51	0,2	0,1	0,1	0,2	0,2	0,2	180,0	67,5	60,0	178,5	114,0	120,0
MA52	1,7	1,1	0,1	2,0	-	1,0	742,9	481,8	34,9	889,4	-	537,3
MA54	7,0	0,6	0,0	3,2	8,4	3,8	<b>1807,8</b>	155,4	0,0	839,2	<b>2175,6</b>	995,6
V048	1,2	1,4	8,2	-	-	3,6	175,9	195,2	<b>1166,9</b>	-	-	512,7
V059	0,7	0,0	0,1	4,1	13,1	3,6	178,2	0,0	10,5	1084,7	<b>3432,2</b>	941,1
Mitjana	2,2	0,5	1,2	2,2	8,2	2,5	521,5	128,9	181,7	579,7	1746,2	559,9

**Taula 4.** En aquest cas, totes les masses presenten qualitats d'estació força baixes, de l'ordre de 3 segons les corbes de qualitat per a masses regulars de pi pinyer catalanes (Piqué, 2003), això probablement sigui degut, a part de les condicions estacionals, a les tallades de selecció negativa que s'hagin pogut donar en el passat. Les densitats de pi no són excessives, però en la major part del casos hi ha una important competència de quercínies (en les parcel·les MA44, M52 i VO 48 el percentatge de quercus es del 25% dels peus totals), la qual cosa va en detriment del creixement i producció del pi pinyer.

Parcel·les	Edat (anys)	H <sub>0</sub> (m)	Qualitat	Densitat (peus/ha)	Dm (cm)	G (m <sup>2</sup> /ha)	Hm (m)	V (m <sup>3</sup> /ha)	Fcc (%)	Dco (m)
MA42	111	12,1	4	121,0	37,93	13,7	12,5	84,6	43,58	5,7
MA44	104	13,1	3	268,0	35,63	26,7	13,5	177,1	59,46	6,95
MA51	47	9,8	3	750,0	23,81	33,4	9,6	170,3	75,07	3,7
MA52	76	13,0	3	436,0	32,71	36,6	12,2	224,0	73,00	5,3
MA54	74	12,7	3	259,0	32,16	21,0	11,6	128,1	63,95	6,75
V048	73	11,4	3	143,0	31,89	11,4	10,8	62,3	28,55	7
V059	101	12,9	3	262,0	35,36	25,8	11,7	152,2	91,09	6,5

H<sub>0</sub>: alçada dominant, Dm: diàmetre mitjà, G: àrea basal, Hm, alçada mitjana, V: volum, Fcc: fracció coberta, Dco: diàmetre mig de les capçades de l'arbre

## 2.2. Factors que influencien en la silvicultura del pi pinyer i producció de pinya.

Analitzar els factors que influencien en la producció de pinya és una tasca complexa. La majoria d'autors coincideixen en que les variables dasomètriques que major influència semblen tenir en la producció de pinya són: la qualitat d'estació i la densitat del bosc. D'altra banda a nivell d'arbre el que més relació té amb la producció de fruit és la dimensió d'aquest, principalment el seu diàmetre normal i la seva capçada.

L'estat de desenvolupament de les masses o edat de les mateixes també condicionarà la producció de fruit, tot i que aquesta per si sola no és el millor indicador.

## 3. APROFITAMENT DE LA PINYA

La tecnificació de la recol·lecció de pinya i un major control i regulació de l'aprofitament i comercialització són claus per a impulsar la gestió sostenible de les masses de pi pinyer i augmentar la rendibilitat de les mateixes.

### 3.1. Tècniques de recol·lecció i rendiments

Tradicionalment l'aprofitament de la pinya s'ha realitzat mitjançant escalada a l'arbre i ajuda de pèrtigues. En els millors dels casos s'ha vingut utilitzant alguna "cistella elevadora". Òbviament, la recol·lecció manual és una treball



Exemple de massa de pi pinyer d'elevada densitat (700 peus/ha) a la zona del Corredor. Els arbres presenten unes capçades molt reduïdes.

dur i perillós, per això en els darrers anys amb l'ànim de tecnificar l'aprofitament de pinya s'han introduït en el sector les anomenades màquines vibradores, aquestes presenten uns rendiments importants i poden ser d'aplicació en moltes zones.

El rendiment de la recol·lecció de pinya depèn de múltiples factors: topografia, port de l'arbre, estructura de la massa, accessibilitat, i sobretot de la producció de pinya per arbre (per reduir els costos d'aprofitament interessa tenir el màxim de producció per hectàrea distribuïda en el menor nombre de peus possible). En qualsevol cas, la mecanització de la recollida de pinya sempre redueix el temps de recol·lecció d'aquesta.

En termes molt generals i a nivell orientatiu, uns rendiments mitjos estimats per a la recol·lecció manual serien de 300-400 kg/jornal, fins a 700-800 kg/jornal en casos de masses amb peus molt productius. Mentre que en la recol·lecció mecànica aquests poden arribar a ser de 3000-5000 kg/jornal, fins a 7000-8000 kg/jornal, en boscos amb peus molt productius. Òbviament aquests rendiments estan molt lligats a la producció individual dels peus, hi ha arbres que produeixen zero pinyes i altres que poden produir 300-500 kg.

*Cal concentrar la producció en pocs peus, per tal de reduir els costos d'aprofitament.*



De manera que per a una mateixa qualitat d'estació el boscos menys densos amb arbres de gran tamany i sobretot capçades ben desenvolupades presenten majors aptituds per a la producció de fruit que els boscos densos amb arbre esvelts i capçades comprimides.

En tot cas, es recomana a l'hora de planificar l'aprofitament de fruit invertir principalment els esforços de recol·lecció allí on hi hagi un mínim de producció de pinya.

### 3.2. Preus de la pinya

Segons comunicacions personals de propietaris i abastadors de pinya, els preus de venda aproximats de pinya collida a Catalunya han estat en el període 1998-2006 de: 98-99 (0,45-0,48 /kg), 99-00 (0,33-0,36 /kg), 00-01 (0,22-0,26 /kg), 01-02 (0,21-0,33 /kg), 02-03 (0,33-0,36 /kg), 03-04 (0,30-0,36 /kg), 05-06 (0,45-0,50 /kg), temporada actual (0,30-0,45 /kg). Els preus varien en funció de múltiples factors (competència, producció, demanda, etc.), essent força normal en aquests tipus de productes les oscil·lacions del seu valor, inclòs dins de la mateixa temporada, doncs a final de temporada s'assoleixen preus molt majors que poden arribar a 0,55-0,65 /kg. En tot cas, no s'observa una davallada del seu valor durant els últims anys.

### 4. VALORACIONS FINALS PER A LA GESTIÓ I APROFITAMENT SOSTENIBLE DE LES PINEDES DE PI PINYER AL CORREDOR

El **potencial de producció de fruit** de les masses de pi pinyer del Corredor és una realitat, la producció d'aquests boscos podria augmentar en quantitat i qualitat si es realitzessin els tractaments silvícoles adients i la gestió de les masses en base a aquest objectiu. Les **produccions fustaneres** d'aquestes pinedes tampoc és menyspreable, podent-se arribar en els millors dels casos a produccions de 4-6 m<sup>3</sup>/ha.any.

Les **formacions forestals amb barreja d'espècies** com el pi pinyer i alzina, o pinyer i surera presenten un gran interès des del punt de vista productiu i ecològic. La seva gestió és complexa i esdevé **un dels principals reptes de la gestió** sostenible de les pinedes d'aquesta zona, més encara si l'objectiu es multifuncional amb la producció conjunta de pinya, llenya i suro.

Hi ha una **manca generalitzada de regeneració de pi**, que es veu substituït en la majoria dels casos per les quercínies. S'han de fixar objectius silvícoles i en el cas d'apostar per la conservació de les pinedes **iniciar processos actius de regeneració**, que renovin els boscos, i aplicar models silvícoles que garanteixin la seva sostenibilitat i màxima producció.

Cal apostar per una silvicultura a base d'**aclarides moderades-fortes des d'edats molt joves** deixant els millors peus per hectàrea, per tal d'aconseguir importants capçades. En aquest sentit, cal canviar l'aspecte de gran part dels boscos de pi pinyer del Corredor, constituint **masses amb capçades ben desenvolupades i espaiades, i controlant el creixement del sotabosc**, òbviament aquest procés no és immediat i per obtenir els millors resultats caldria iniciar aclarides abans dels 30-40 anys. Aquestes estructures forestals augmentarien la producció, facilitarien l'aprofitament i aportarien un major grau de resistència front als incendis forestals.

Existeix una enorme **variabilitat en la producció de pinya**. En qualsevol cas la producció de pinya per arbre guarda molta relació amb el tamany d'aquest (diàmetre canó i diàmetre capçada). Igualment la qualitat d'estació i l'espaiament també influeixen en la producció, de manera que els boscos espaiats en bones qualitats d'estació produeixen més fruit.

Cal realitzar una silvicultura que incideixi de manera positiva en el creixement dels boscos i producció de fruit. **Les masses amb menor densitat de peus i amb capçades desenvolupades i vigoroses presenten major producció de pinya per arbre**. Tant des del punt de vista productiu com si es consideren altres aspectes i funcions d'aquestes pinedes (paisatge, protecció, prevenció d'incendis, etc.) aquesta gestió és molt positiva.

Les masses aclarides comencen a produir pinya a edats menors i presenten major producció de pinya per arbre, tot i que en masses denses de bona qualitat la producció per hectàrea pot arribar a ser major. En tot cas, sempre serà més recomanable una **gestió dirigida a concentrar la producció en pocs peus, per tal de reduir els costos d'aprofitament**. En funció de la qualitat d'estació es recomanen densitats de entre 100 i 250 peus/ha per a una edat de 100 anys.

El projecte de **gestió conjunta de finques forestals** iniciat el 2005 entre l'Associació del Montnegre-Corredor, ajuntaments, Diputació de Barcelona i Centre de la Propietat Forestal, és una **bona eina de partida per posar en pràctica models de gestió per al pi pinyer** en el sentit indicat, i més encara per **revitalitzar el sector de la pinya**, amb la mecanització i control del seu aprofitament, així com la seva comercialització.

Agraïments a l'INIA i CPF per impulsar i recolzar l'estudi de la producció i gestió sostenible del pi pinyer a Catalunya ■

HOTEL · RESTAURANT  
★★★★

Cal  
**BATLLE**  
MONTNEGRE

Carretera Sant Martí de Montnegre s/n. · 08470 Sant Celoni (Barcelona)  
Tel. 93 848 47 31 · Fax. 93 867 18 53  
info@hotelcalbatlle.com · www.hotelcalbatlle.com  
Coordenades GPS: E 02° 31' 22" N 41° 41' 28"

### BIBLIOGRAFIA

- ALFARAS, X. 2006. Gestió conjunta per a fer viables les finques. L'Aulet nº 6: 2-5.
- BONARI, E.; BAGLIACCIA, M.; CIOMEI, D.; SENESI, G. 1980. Raccolta dei pinoli con macchine scuotitrici. Macchine e Motore Agricoli 12. 41-46.
- CAÑADAS, N. 2000. Pinus pinea L. en el Sistema Central (Valles del Tiétar y del Alberche): Desarrollo de un modelo de crecimiento y producción de piña. Tesis Doctoral. Escuela Técnica Superior de Ingenieros de Montes. UPM. Madrid. Inédita. 336 pp.
- CASTELLANI, C. 1989. La produzione legnosa e del frutto e la durata del turno economico delle pinete coetanee di pino domestico (Pinus pinea L.) in un complesso assestato a prevalente funzione produttiva in Italia. Annali dell'Istituto Sperimentale per l'Assestamento Forestale e per l'Apicoltura. Vol. 12. nº 3: 161-221.
- CEBALLOS, L.; RUÍZ DE LA TORRE, J. 1979. Árboles y arbustos. Fundación Conde del Valle de Salazar, Madrid. 512 pp.
- CREAF, 2000. Inventari ecològic i forestal de Catalunya. Regió Forestal V. 52-58.
- DOG. 1991. Ordre de 18 de juliol de 1991, per la qual s'ordena el sector de la recollida i comercialització de pinya i pi pinyer (Pinus pinea). DOGC. Nº 1479-12/8/1991: 4390.
- GARCÍA GÜEMES, C. 1999. Modelo de simulación selvícola para Pinus pinea L. en la provincia de Valladolid. Tesis Doctoral. Escuela Técnica Superior de Ingenieros de Montes. UPM. Madrid. Inédita. 221 pp.
- MINGUELL, J. 2006. Una mirada forestal als boscos del Montnegre i del Corredor. L'Aulet nº 6: 6-11.
- PIQUÉ, 2003. Modelos de producción para las masas de Pinus pinea L. en Catalunya: Orientaciones para la gestión y aprovechamiento sostenible de madera y piña. Tesis Doctoral. Escola Técnica Superior d'Enginyeria Agrària. UdL. Lleida. Inédita. 242 pp.



**Nom**

CAN BELLSOLELL DE LA TORRE

**Municipi**

Arenys de Munt

**Situació**

Can Bellsollell de la Torre està ubicat prop del nucli urbà de la població, a la banda de llevant del terme d'Arenys de Munt. El Turó d'en Bellsollell resguarda l'edifici del vent del nord, mentre que catorze finestres situats al mur de llevant-migjorn, l'obren a la Vall d'Arenys. El topònim Bellsollell ha donat nom al turó, al rial que discorre per la fondalada i als boscos que s'estenen dins de les seves propietats.

**Accés**

Un ample camí de terra que parteix de la banda de llevant de la Carretera d'Arenys de Mar a Sant Celoni, just al davant del Passatge Cotxeria, porta en un ascens suau cap a la masia.

**Descripció de l'edificació**

El conjunt arquitectònic actual probablement data del segle XVI. L'estructura primitiva, formada per la torre i el cos quadrangular adjacent, és molt més antiga, potser del segle XIII, i recorda una casa-forta, sòlida i compacta. A aquest primer cos d'edifici s'hi afegiren estructures i dependències, adaptades a la forma de la penya que tanca l'edifici per tramuntana.

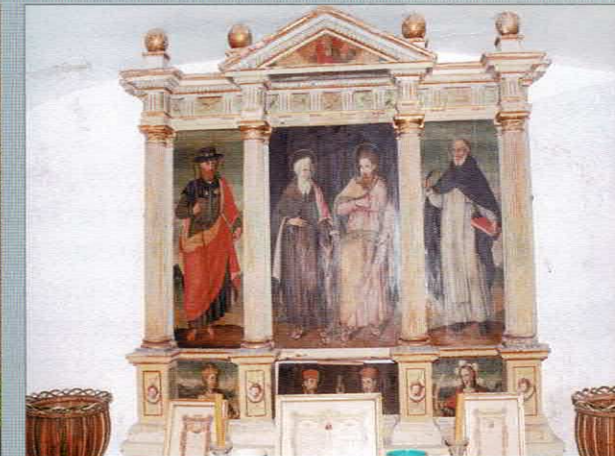
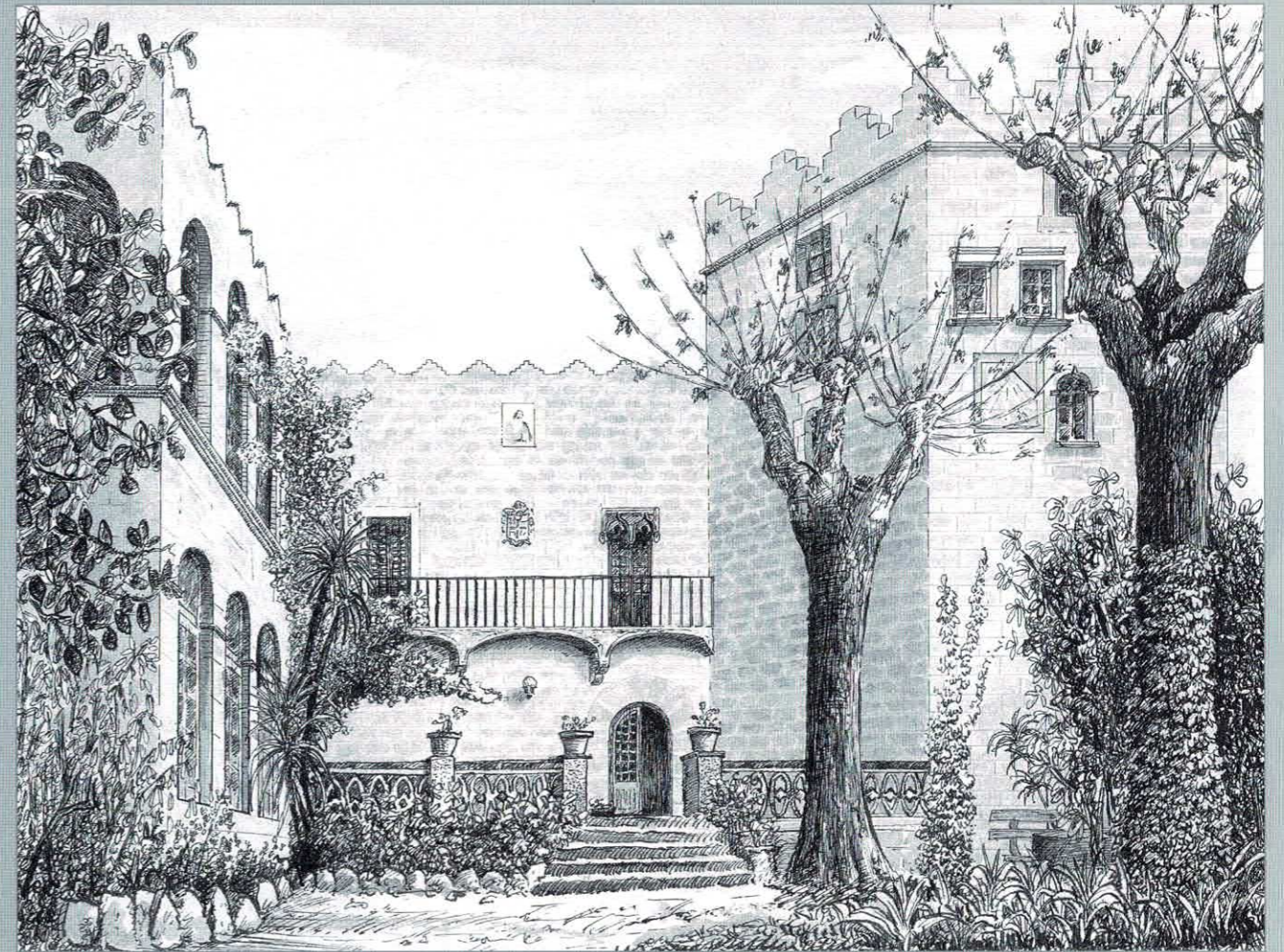
El portal dovellat, al fons del pati d'entrada, mira a ponent i queda tancat per la torre de defensa a l'esquerra, i per la galeria amb arcs circulars a la dreta. El cos de l'edifici té tres plantes i golfes, amb finestres gòtiques del segle XIV. L'element arquitectònic més espectacular de tot el conjunt és la torre de defensa quadrangular. Consta de quatre plantes i terrat amb nombroses finestres gòtiques repartits, sense massa ordre, al llarg dels seus murs exteriors. La torre, com la resta de l'edifici, presenta un coronament amb merlets esgraonats. A començament del segle XVII, la part baixa de la torre fou aprofitada per destinar-la a capella dedicada a sant Antoni Abat; la portada d'entrada és d'estil renaixentista i el seu interior conserva un interessant retaule.

**Elements d'interès**

Tot el conjunt mostra un gran interès. Destaquen els finestres gòtics, la torre de defensa i la capella renaixentista amb el seu retaule. És interessant remarcar que el cognom Bellsollell s'ha mantingut a través dels segles, des del segle XIII fins a l'actualitat.

**Història**

Les primeres notícies històriques del mas Bellsollell de la Torre corresponen al segle XIII, amb l'esment de l'establiment de Ferrer de Bellsollell, l'any 1261. La resolució del conflicte remensa a final del segle XV donà als Bellsollell la quasi propietat sobre nombroses extensions de terreny, que s'extenien des del peu del Montnegre fins a la veïna vila de Santa Maria d'Arenys (avui Arenys de Mar). Els Bellsollell disposaven de vas o tomba a la nau central de l'església de Sant Martí d'Arenys (avui Arenys de Munt), en lloc preferent, just al davant de l'altar major. Alguns membres de la família obtingueren la distinció de familiars del Sant Ofici i, des de mitjan segle XVIII, el títol de ciutadans honrats de Barcelona, concedit per Carles III. Francesc Bellsollell (1683-1754), autor d'una interessant crònica de la Guerra de Successió, tingué una destacada participació en aquell conflicte. El llibre de Memòries de la casa Bellsollell de la Torre constitueix una autèntica joia històrica ja que recull el testimoni ininterromput de cinc generacions de senyors de la casa, des de l'any 1666 fins a l'any 1838. Els escrits de Salvador Bellsollell, Francesc Bellsollell, Josep Bellsollell, Anton Bellsollell i Martí Bellsollell ens mostren la visió que de la vida (naixement i mort, política, sentiments, economia, relacions amb la comunitat...) tenia una part de la pagesia benestant del nostre país entre el segle XVII i el segle XIX.





**Nom comú**  
SERP VERDA  
**Nom científic**  
*Malpolon monspessulanum*

**Morfologia**  
Colobra que pot superar els dos metres de longitud, la qual cosa la converteix en la serp més gran que es pot trobar a la Mediterrània. Verinosa, però no perillosa per l'home, ja que les dents verinoses són situades a la part posterior de la cavitat bucal. De cap llarg i punxegut, és difícil diferenciar-lo de la resta del cos. De color variable, passa del verd més o menys fosc fins a gris o

terros fosc o més clar. Mirada característica amb ulls grossos i pupil·la rodona amb la "cella" molt marcada que li dóna un aspecte agressiu i penetrant.

**Ecologia**  
La seva alimentació és molt variada i pot incloure des de sangardilles passant per llangardaixos, fins petits mamífers com ratolins, talpons o fins i tot cries de conills, així com moixons (que pot caçar als nius), durant la seva fase juvenil s'alimenta també d'invertebrats. Espècie diürna i molt agressiva si se la molesta. És una serp molt àgil i de moviments ràpids. Com totes les serps del seu tamany té una hibernació llarga.

**Distribució**  
Eminentment termòfila, malgrat preferir terrenys oberts rocosos o arenosos amb vegetació arbustiva, també es pot trobar en boscos oberts i fins i tot en aiguamolls prop del mar o a la vorera dels rius on pot arribar a nadar-hi. En el Montnegre podem trobar-la en els conreus, a les vores dels camps secs i assolellats on troba menjar sense massa dificultat.

**Curiositats**  
Aprofita molt les carreteres per a escalfar-se, i per això és freqüentment víctima dels automòbils.



**Nom comú**  
TÒTIL  
**Nom científic**  
*Alytes obstetricans*

**Morfologia**  
És un anur, de mida petita (fins a 5 cm) i terrestre. La pupil·la és vertical. De pell rugosa ostenta nombroses berrugues que poden ser taronja en els flancs del cos. Cap prominent i relativament gros respecte al cos. La coloració és grisenc amb taques verdes i brunes, mentre que el ventre presenta un color més rosat. Potes posteriors curtes, més llargues en els mascles per tal de permetre la subjecció dels ous que la femella pon al seu damunt.

**Ecologia**  
Actius de nit, el seu cant rítmic i metàlic es pot confondre amb el cant del xot (*Otus scops*). Durant el dia resta amagat sota pedres o esquerdes o refugis que ell mateix excava. Les larves es presenten tot l'any a l'aigua, existint individus hibernants que poden passar diversos anys en aquesta fase. A l'estiu, època en que es produeix la reproducció pot veure's els mascles transportant la posta lligada a la seva part posterior. Malgrat ser una espècie terrestre, mentre el mascle porta els ous, visita freqüentment els cursos d'aigua per tal de mantenir-los humits.

**Distribució**  
Espècie molt estesa i comuna, s'adapta fàcilment a tot tipus d'hàbitats encara que prefereix la muntanya mitjana essent de més difícil localització en grans altituds tot i que s'ha trobat fins als 2300 metres. Una condició comú als hàbitats preferits pel tòtil, és l'existència propera d'aigua, principalment embassada, o cursos d'aigua on el corrent no sigui important.

**Curiositats**  
Aquesta espècie està declarada en perill d'extinció en el "Catálogo Nacional de Especies amenazadas". L'origen del gènere *Alytes* es remunta probablement a l'Eocè, fa uns 50 m.a., quan un avant-passat del tòtil va ocupar la Península Ibèrica procedent d'Europa.





### LLEDONER DE CAN GIBERT

**Nom científic**  
*Celtis australis*

#### Localització

Arbre situat en una antiga masia del segle XIV, avui convertida en restaurant, situada en el veïnat de Sant Genís de Palafolls, municipi de Palafolls.

**Altitud**  
140 m

#### Accés

Venint de Pineda per la N-II i passada la cruïlla de Palafolls, cal agafar la desviació a l'esquerra, a través d'una rotonda, per anar en direcció a Sant Genís de Palafolls. Cal anar en compte en passar-se, doncs la N-II permet pocs girs a l'esquerra. Abans d'arribar al poble, un rètol a l'esquerra ens avisa de l'entrada a la finca Gibert.

#### Mides

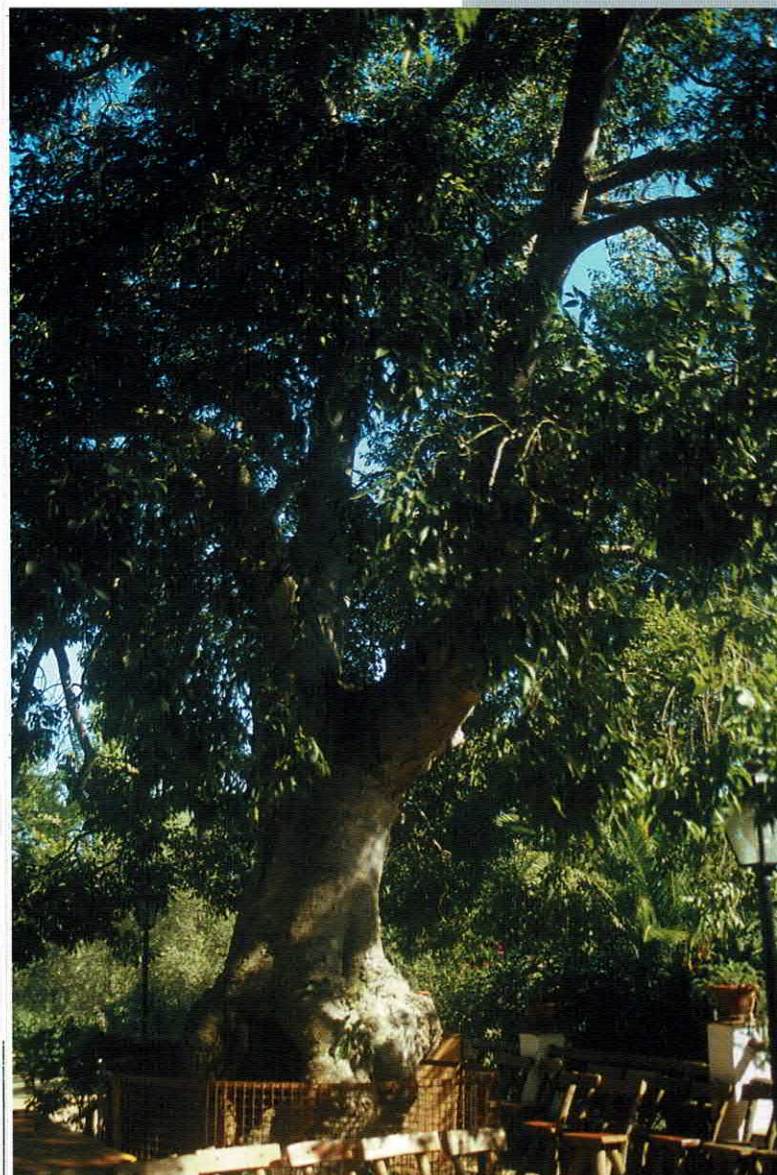
Volt del canó	4,30 m
Alçada	15 m
Amplada de la capçada	15m

#### Característiques

Situat al costat de la masia, es troba voltat per una petita tanca que el protegeix. El tronc és buit per dintre i bonyegat. La capçada és arrodonida amb branques penjants a 1,5 m de terra. El lledoner es troba en bastant bon estat.

#### Bibliografia i informació complementària

Declarat Arbre d'Interès Comarcal el 1992.



### FAIG DEL COLL DE BASSES

**Nom científic**  
*Fagus sylvatica*

#### Localització

És prop del Coll de Basses, en direcció al Turó Gros (759 m), punt culminant del Montnegre. És un petit rodal de faigs redescobert pel Dr. Pere Montserrat els anys 40 del segle passat. Municipi de Sant Celoni.

**Altitud**  
730 m

#### Accés

Cal arribar a Sant Martí de Montnegre, venint de Sant Celoni, i a partir d'allí seguir a peu. S'agafa camí ample, en pujada, senyalitzat GR92/GR5; als pocs minuts es bifurca. Seguim el senyalat com GR5 que es troba davant nostre i no el deixem fins el Coll de Basses, que es reconeix per dues grans alzines que hi ha i per ser cruïlla de camins. Al poc deixem a la nostra dreta el GR5 i seguim la pista gairebé carenera. Aviat veurem els faigs a la nostra esquerra. El trajecte de pujada es fa en menys d'una hora.

#### Mides

Volta de canó	2,40 m
Alçada	20 m
Amplada de la capçada	18 m

#### Característiques

És un rodal petit de faigs de diferents mides, únic al Montnegre. Hi ha un altre faig prop del descrit, amb el mateix volt, però bastant malmès i amb el tronc parcialment buit. Sembla que la tendència és que aquest petit nucli de faigs s'expandeixi.

#### Bibliografia

Nuet, J & Andreu, J-B. (1999). El faig al Montnegre. Muntanya, 821.







flora

**Nom comú** SAÜC, SAUQUER

**Nom científic** *Sambucus nigra*

**Família** caprifoliàcies

#### Morfologia

Arbret caducifoli que pot assolir els 5 metres d'alçària, o poc més. Té el tronc amb l'escorça semblant a la del suro, crivellada i de color bru-grisenc; les branques són cendroses, les joves verdoses, amb una mèdula blanquinosa molt desenvolupada. La capçada és arrodonida i densa. Les fulles són oposades i compostes amb número senar de foliols, de 5-7, dentats i de forma ovada-lanceolada, estretint-se cap a la punta. Les flors són petites (4-5 mm de diàmetre), molt nombroses i disposades en inflorescències terminals aplanades de 10-24 cm de diàmetre. El fruit és rodó i carnós (5-6 mm), una drupa negra amb 3-5 pinyolets. Floreix la primavera, d'abril a juny, i madura l'agost-setembre, variable segons l'altitud, més tard en les cotes més enlairades.

#### Ecologia

De manera natural viu en les bardisses i clarianes dels boscos caducifolis. Seguint sots i clotades descendeix fins prop la costa, sobre sòls rics en nutrients i humits.

#### Distribució

És un arbre de les clarianes de bosc i dels sots de l'estatge muntà. A la terra es troba en les clarianes dels fondals i clots humits. És espontani a bona part d'Europa, Àsia occidental i nord d'Àfrica, més rar o absent en les terres més seques. En el Montnegre i el Corredor és localitzat en els indrets frescals, sobretot en els sots i al llarg dels torrents. És més abundant en el cantó obac on hi ha més boscos caducifolis. Sovint es localitza vora les cases on ha estat plantat, i on no és rar trobar-hi exemplars de mida considerable.

#### Relació amb l'home

És una planta remeiera per excel·lència, pel que ha estat plantada vora les cases. Se li atribueixen nombroses propietats, fins en alguns llocs es creu que serveix per a espantar els gripaus i les serps. Seria molt llarg explicar tots els usos que se'n fan. Com a mostra, les flors tenen veritables propietats diurètiques i sudorífiques, i embolicades en bossetes s'apliquen per a estovar les parts inflamades; en els gargarismes serveix per a suavitzar les amígdals. Els fruits són laxants, i també s'han emprat per a donar més color al vi. L'escorça interna és laxant i diurètica.

#### Curiositats

La fusta del saüc és de mala qualitat i el brancatge molt fràgil, pel que és molt perillós enfilars-hi pel risc de caure daltabaix; les branques s'esqueixen fàcilment.



flora

**Nom comú** HEURA

**Nom científic** *Hedera helix*

**Família** Araliàcies

#### Morfologia

Liana que creix per terra formant extensos tapisos en el sotabosc, i s'enfila pels arbres i parets arrapant-se fort mitjançant unes petites arrels. Pot assolir llargades considerables (30 m) i arribar a tapar totalment arbres grans i cases senceres. Les fulles són alternes, endurides, lluents, persistents i d'un verd fosc. Té dimorfisme foliar, és a dir, dos tipus de fulles: les branques estèrils, que són reptants, tenen 3-5 lòbuls poc profunds i amb un nervi principal cadascun; les branques florífers, que són erectes, són enteres, ovades i amb un sol nervi principal; les flors són d'un groc verdós i s'agrupen en inflorescències arrodonides i en forma d'umbel·la. Els fruits són carnosos, primer verds, i negres quan són madurs, amb 3-5 pinyolets. Floreix a la dareria de l'estiu i la tardor: els fruits maduren de març a maig.

#### Ecologia

És una liana pròpia dels boscos i vores de parets sempre que pugui arrelar en terres fèrtils. Prefereix racons ombrejats, tot i que suporta bé ambients assolellats si arrela en sòls més o menys humits.

#### Distribució

És abundant en la regió mediterrània i eurosiberiana. Al Montnegre i el Corredor és abundant en el sotabosc dels alzinars més evolucionats, en les roures i boscos de ribera.

#### Relació amb l'home

Es planta en els jardins i té diversos usos remeiers, malgrat sigui mitjanament tòxica.



FRANCESC VIVAS  
PRESIDENT DE  
"CALELLA-MARXA"

## RECONSTRUCCIÓ DE L'ERMITA DE SANTA MARIA DE MONTNEGRE

*En ple cor del Parc Natural del Montnegre, a cavall entre can Benet de Can Vives ( L'Esplai ), Sant Martí del Montnegre i enmig dels gegants Turó d'en Xena (710 m.) i el Turó Gran (760 m.), es troba l'esplanada on fan acte de presència el Roure Monumental i davant seu l'ermita de Santa Maria que, mig enderrocada, combat el pas del temps tot resistint-se a desaparèixer.*



L'ermita de Santa Maria segons un dibuix de 1.902 conservat a l'arxiu de Calella.

Solament tres parets - en forma de ferradura - es mantenen en peu donant testimoni del que fou l'ermita en el seu passat.

A dintre d'aquest petit recinte, trobem una creu de fusta i un petit retaule policromat de Sta. Maria, sempre envoltat de flors, que dignifiquen aquest lloc, tant freqüentat per molta gent que estima la muntanya.

Des de fa temps, sempre que voltem pel Montnegre, als de la jove Associació "Calella-Marxa" el cor i les cames ens porten cap al Pla de Santa Maria, per anar a abraçar el vell roure que tanta energia transmet i entrar al fons de les tres parets que resten en peu de l'ermita.

Quan estem a dins, sentim una sensació estranya de culpabilitat pel seu estat de degradació i al mateix temps restem enfortits, perquè les

seves parets es mantenen fermes com punxals aguantant el pes de tants anys de vivències i tradicions, algunes no massa llunyanes, de tot el veïnat del Montnegre.

El nostre objectiu és rehabilitar l'ermita de Santa Maria del Montnegre, respectant la seva estructura actual, amb les seves parets mestres, restaurant-les amb tots els

seus elements al·legòrics ( finestrals, suports de les claus de volta ... etc. ), reforçant en primer lloc els fonaments que permetran mantenir viu el seu record històric i consolidar el seu futur.

Fet aquest primer pas, recuperarem el seu interior per tal d'entronitzar la imatge de Sta. Maria que durant tant de temps va presidir aquest entorn i que miraculosament va ser salvada de la guerra civil i guardada molt acuradament durant més de vint anys.



Estat actual de la capella. Només resten dempeus les parets laterals i la del fons, envaïdes per la vegetació.

A l'interior de l'ermita encara hi podem veure restes de la capa de morter i guix, així com de les motlures i altres elements ornamentals.

S'han fet els primers contactes per la correcta realització d'aquest projecte, comptem ja amb el suport de la Diputació de Barcelona, de gent i empreses importants, que han confirmat el seu compromís en col·laborar, per dur a bon terme aquesta obra de restauració, en un lloc tant vinculat a les comarques del Maresme i del Vallès.

Després de consultar, demanar i escoltar diverses opinions d'entitats, tècnics i persones interessades en el tema de restauració de l'Ermita de Sta. Maria, tothom coincideix amb els criteris de respectar el seu estat actual, consolidant les seves parets mestres amb una acurada cimentació i arriostament. El seu interior, un acabat d'obra acurat, ens permetrà retornar la imatge de Sta. Maria al seu lloc original, on tants anys va presidir aquest entorn.

### Descripció de la reconstrucció de l'Ermita de Sta. Maria

L'execució de les obres es farà en tres fases:

#### 1ª FASE

Neteja i consolidació de l'obra en el seu estat actual, tant exteriorment com el seu interior amb materials de construcció que respectin el seu origen.

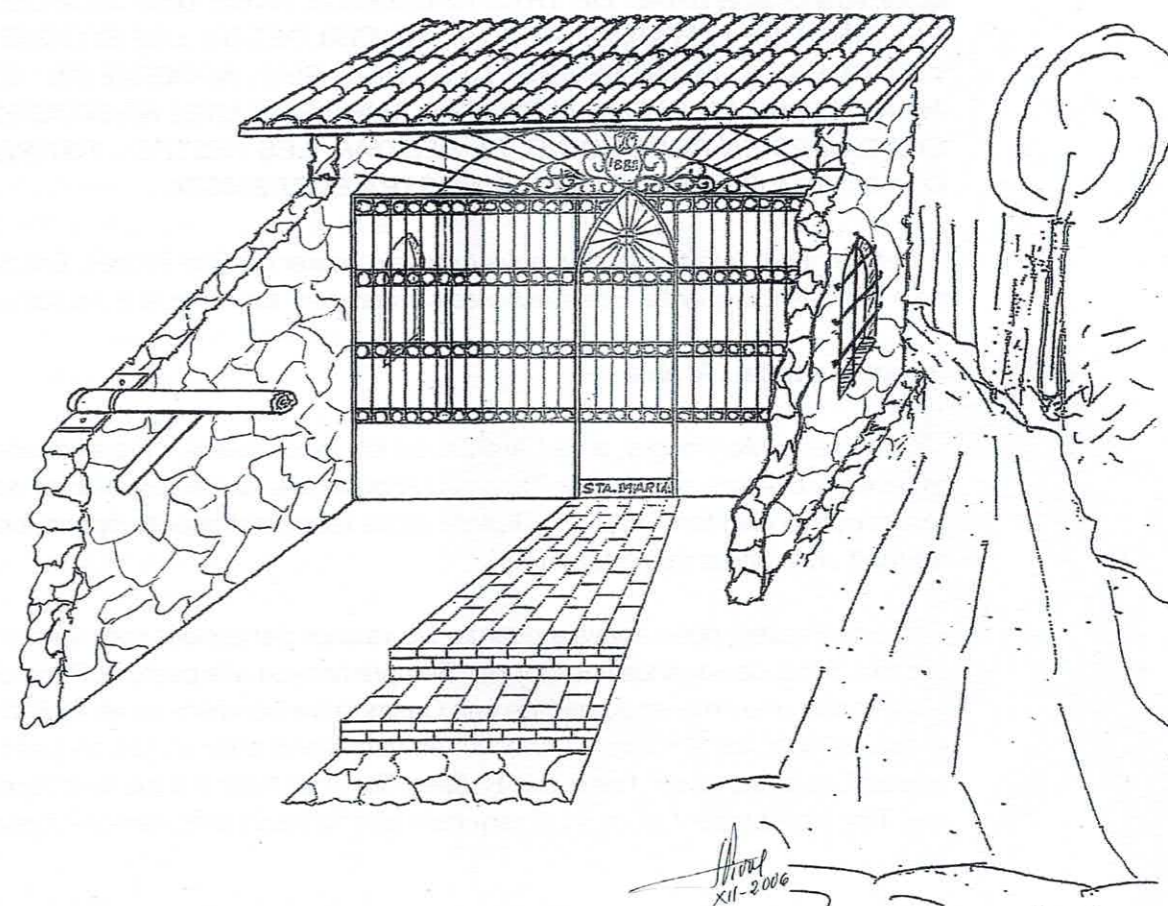
#### 2ª FASE

Construcció d'una petita teulada a una sola pendent que donarà protecció al seu interior i refermarà les parets mestres.  
Construcció i muntatge d'una reixa de ferro forjat dissenyada partint del model original de la porta d'entrada a l'ermita, datada de l'any 1888, i que donarà protecció a la rèplica de la imatge de Santa Maria del Montnegre (s. XVII), que actualment és venerada a l'església de St. Martí del Montnegre.

### 3ª FASE

Arranjament i millora del seu entorn, preparat perquè en un futur immediat, l'Ermita de Sta. Maria es converteixi en el centre geogràfic d'una plaça amb bancs de descans per gaudir de l'encant d'aquest entorn juntament amb la font de "Sta. Maria del Montnegre", recentment recuperada per la Diputació de Barcelona i amb la presència del monumental roure.

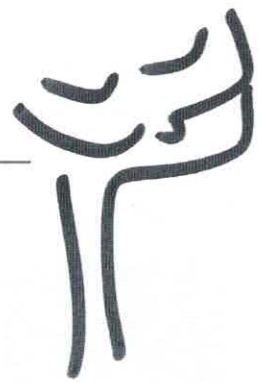
Una vegada aquest projecte sigui una realitat, seria un bon moment per recuperar el tradicional Aplec de la Mare de Déu d'agost, com també d'altres tradicions i activitats d'excursionisme i cultura que tenien com a punt de trobada, el referent de Santa Maria del Montnegre ■



#### Projecte de reconstrucció de l'ermita.

El projecte preveu la construcció d'una petita teulada a una sola vessant que donarà protecció al seu interior i refermarà les parets mestres, i la construcció i muntatge d'una reixa de ferro forjat dissenyada partint del model original de la porta d'entrada a l'ermita, datada de l'any 1888, així com la restauració dels elements ornamentals.

Agraïrem la vostra aportació econòmica a l'Associació "Caella-Marxa", compte de "la Caixa" N° 2100-0022-11-014126503 indicant: "Reconstrucció de l'Ermita de Santa M<sup>a</sup> del Montnegre".



gent de muntanya

muntanya

XAVIER ALFARAS  
Text i Fotografies

## EN "PEPITO TORRENT"

### JOSEP TORRENT I CASAS

**EN PEPITO TORRENT, DE CAN PRESES, ÉS HOME DOTAT D'UNA BONHOMIA NATURAL, DE TRACTE CORDIAL I AMB UNA MEMÒRIA PRECISA QUE LI PERMET RECORDAR AMB DETALL LES ÈPOQUES VISCUTES A MONTNEGRE DES DEL SEU NAIXEMENT. UN MONTNEGRE EN PLENA ACTIVITAT, AMB LES CASES HABITADES, ELS CAMPS EN PRODUCCIÓ, EL BESTIAR, LES FESTES...TOT PLE D'UNA VIDA QUE EVOCA EN LA NOSTRA ENTREVISTA.**

El set de gener farà trenta cinc anys que vaig baixar de Can Preses. Encara no n'havia fet cinquanta. Fins aleshores havia passat tota la vida a muntanya.

#### Infantesa a ca l'Arabia

Vaig néixer a Montnegre, a ca l'Arabia, on els meus pares, i els avis, eren masovers. La mare era de can Pairana d'Arbúcies. A ca l'Arabia hi vam viure fins que jo vaig tenir 10 anys. Guardo molts records d'aquella època, uns de molt vius, altres mig difuminats...

Tinc molt present quan anava a guardar les vaques per aquells sots. En teníem cinc o sis, de vegades fins i tot set. Sempre anaven a la pastura. Recordo una vegada que amb en Joanet de can Cases se'ns van ficar on en Carlitos, el seu pare, hi tenia ruscós d'abelles: en vam sortir amb un joc de pessigades! Les pasturavem fins a can Bosses. Tot aquell sot era ple de nogueres. Tinc ben present el munt d'esquirols que hi havia amb tantes nogueres!

Aleshores can Bosses era un lloc de parada obligada de la gent que pujava i baixava de Montnegre. Els mercaders quan pujaven de mercat sempre s'hi aturaven. Hi havia uns horts prop de la casa i una font. Els darrers masovers que hi van viure eren uns avis de qui no puc recordar el nom. Dels que hi havia abans me'n recordo molt bé. La noia de la casa es deia Filomena i després la vaig veure més d'un cop a Sant Celoni quan hi vaig baixar a viure.

La gent que baixava de Montnegre havia de passar per força per can Bosses perquè era l'únic camí per anar a Sant Celoni amb carro. D'aquella època va ser la construcció de l'actual carretera. Se'n va cuidar l'Antonio Martínez, que aleshores vivia a can Puivert de la Serra, ben a prop de Ca l'Arabia.

Tenia la gent que treballava en la construcció de la carretera a casa seva: deu o dotze homes. Van començar pel tram de dalt, fins a can Riera de Vilardell. Els primers cotxes que van pujar a Montnegre ho feien per can Valls d'Olzinelles, d'allí a can Riera de Vilardell i amunt. Els amos de Can Preses i de Can Riera van ser els primers en estrenar-la.

Les vaques les teníem per a vedellar. De llet només la de la casa. Criàvem algun xai i engreixàvem un o dos porcs per al consum de la família. Baixàvem a mercat amb un burret sot avall... Hi havia aviram, com és natural. I també conills, que teníem davant la casa, a sota la volta de l'escala que puja a l'estança". A ca l'Arabia hi havien viscut dues famílies, perquè a l'estança" hi vivia una altra família, però això era abans de la meva època. Les feixes de la vora la casa eren de sequer. El regadiu el teníem a baix, prop de la riera: regàvem amb una bassa que hi havia al costat de la riera i una altra bassa a prop del canyer que hi havia a les feixes de sota la casa. Per cert que una vegada vam calar foc cremant les canyes: una fulla es va escapar i va encendre'l.

A ca l'Arabia fallava l'aigua. La de la casa la trèiem d'una mina que a voltes s'assecava: això ens obligava anar més avall, a sota la casa, on sempre rajava. La roba la rentàvem a la bassa de la riera. Suposo que els pares devien decidir marxar perquè la casa no donava per a més, i nosaltres érem sis: els pares, les meves tres germanes: la Pepeta, la Maria i la Rita, i jo. La Rita als 14 o 15 anys se'n va anar a treballar a Sant Celoni, a Can Pàmies, fins que es va casar amb en Peret Vilà de Sant Celoni.

#### La família es trasllada a la Casa Vella de Maspons

Quan vam marxar, ens vam traslladar a la Casa Vella de Maspons. Un temps abans de la guerra va morir el pare, i jo

*El Sr. Torrent davant ca l'Arabia de Montnegre, la casa que el va veure néixer.*



vaig anar a viure a prop, a la Casa Nova de Maspons, on hi havia un oncle. Havia anat a escola a Sant Martí, amb el rector, però després ja no hi vaig anar més, la guerra ho va esgarriar tot. Un record que m'ha quedat molt present és que els del comitès de Canet i de Sant Celoni pujaven cada dos per tres perquè es pensaven que a la Casa Nova hi teníem capellans amagats. Una vegada l'oncle em va fer acompanyar un senyor a Montnegre, a ca l'Auladell, on hi havia un altre oncle meu. Com a premi, en separar-nos, em va donar una moneda de plata. Després vaig saber que era el capellà de la Misericòrdia de Canet. L'oncle de ca l'Auladell sabia on era amagat el rector de Sant Martí i els va fer fugir tots dos cap a França...

Després vam anar a viure a can Palau de Sant Iscle. Allà vaig fer de pagès. Sempre he fet de pagès perquè a bosc no hi he anat gaire: a pelar suro, a netejar amb el dall, i poca cosa més.. La Maria anys després es va casar a Sant Iscle i la Pepeta amb en Joanet de can Preses.

Com deia, la Pepeta es va casar amb en Joanet Casas, fill dels masovers de Can Preses. Els seus pares anys enrera havien estat masovers de Vilarrasa. Jo els havia sentit explicar que de Vilarrasa es recordaven dels darrers llops que hi van haver a Montnegre. El darrer, deia l'avi, el van matar prop de Can Ginestar.

### A Can Preses

Nosaltres vam pujar a viure a Can Preses tres o quatre anys després de casar-se la Pepeta. Ja tenien una noia i estava a punt de néixer el segon fill que va ser un noi. Era el mil nou-cents cinquanta. Hi vam anar la mare, la meva germana Maria i jo. A Can Preses, eren en Joanet, el seu germà Pepito i l'avi Pepet, que va morir un parell d'anys després. Així és que a la casa hi van haver des d'aleshores dos Pepitos, i jo com que era prim vaig passar a ser en Pito Prim de Can Preses, i el cunyat de ma germana en Pito Gras.

Els de la família portàvem els camps i el bestiar de la casa. No hi havia mossos fixos, encara que en Juanito de l'hostal- que procedeix de can Benet Vives d'Hortsavinyà i per això li diuen Benet- venia molt sovint a ajudar-nos. Teníem un escamot de porcs -una vintena- que deixàvem anar a bosc a la pastura de la gla i la castanya. Fèiem per manera que els garrins arribessin pel setembre, i així desseguida que podíem ja els deixàvem anar a bosc, perquè ja hi trobaven de què menjar. Les truges solien quedar-se a la cort. Quan arribava la primavera els veníem, aleshores ja feien uns quaranta quilos i era un bestiar molt apreciat.

Primer teníem una mula, després un cavall i al final un matxo. Hi havia de nou a onze vaques. Els donàvem el farratge de la casa. Blat de moro, naps, remolatxa.. i també rama d'alzina i suro. El farratge no arribava per a les vaques i els vedells i havíem de completar-ho amb pinso. Les vaques de llet no anaven a la pastura. Cada dia pujava el camió de la llet, que portava en Ramon "Mosso", de can Cortada. Hi portàvem un parell o tres de pots de vint litres.

A can Preses hi havia un camió, un Ford. Després el vam canviar per un GMC. El portava en Josep, que li dèiem "el ferrer" i era d'Arbúcies. Vivia a la casa fins al cap de setmana. Aquells anys que la gasolina anava escassa fèiem



anar el camió amb carbó. Portava la caldera a la caixa i costava molt d'engegar. Tot plegat feia que el carbó i l'alzina anessin molt cars. Nosaltres de carbó només en fèiem pel gasto de la casa: una pileta petita.

*"Me n'havia fet tips de pasturar les vaques per aquests sots"*

Com deia nosaltres menàvem la casa, només amb ajudes puntuals per a dallar. Perquè tot el cereal el dallàvem a mà. Batíem a l'era amb el matxo, i ventàvem amb la màquina de ventar, que fèiem anar rodant una maneta i que encara hi deu ser. Els darrers anys de ser a can Preses ja pujava una màquina de batre que ho feia tot.

L'aigua era una de les riqueses principals de can Preses, l'altre era el castanyer. El castanyer s'aprofitava molt. Quatre anys després de tallar es feien el rodells (1). Les branques les podaven a terra, les maques s'aprofitaven per a les cornaleres de les portadores i el barrals (2). Cada aclarida tenia el seu aprofitament: bastons, puntals, fusta...fins i tot la brancada que sobrava s'utilitzava per a fer carbonet. A can Joan de l'Om hi havia estat anys seguits un tortosí que en feia i ho aprofitava tot.

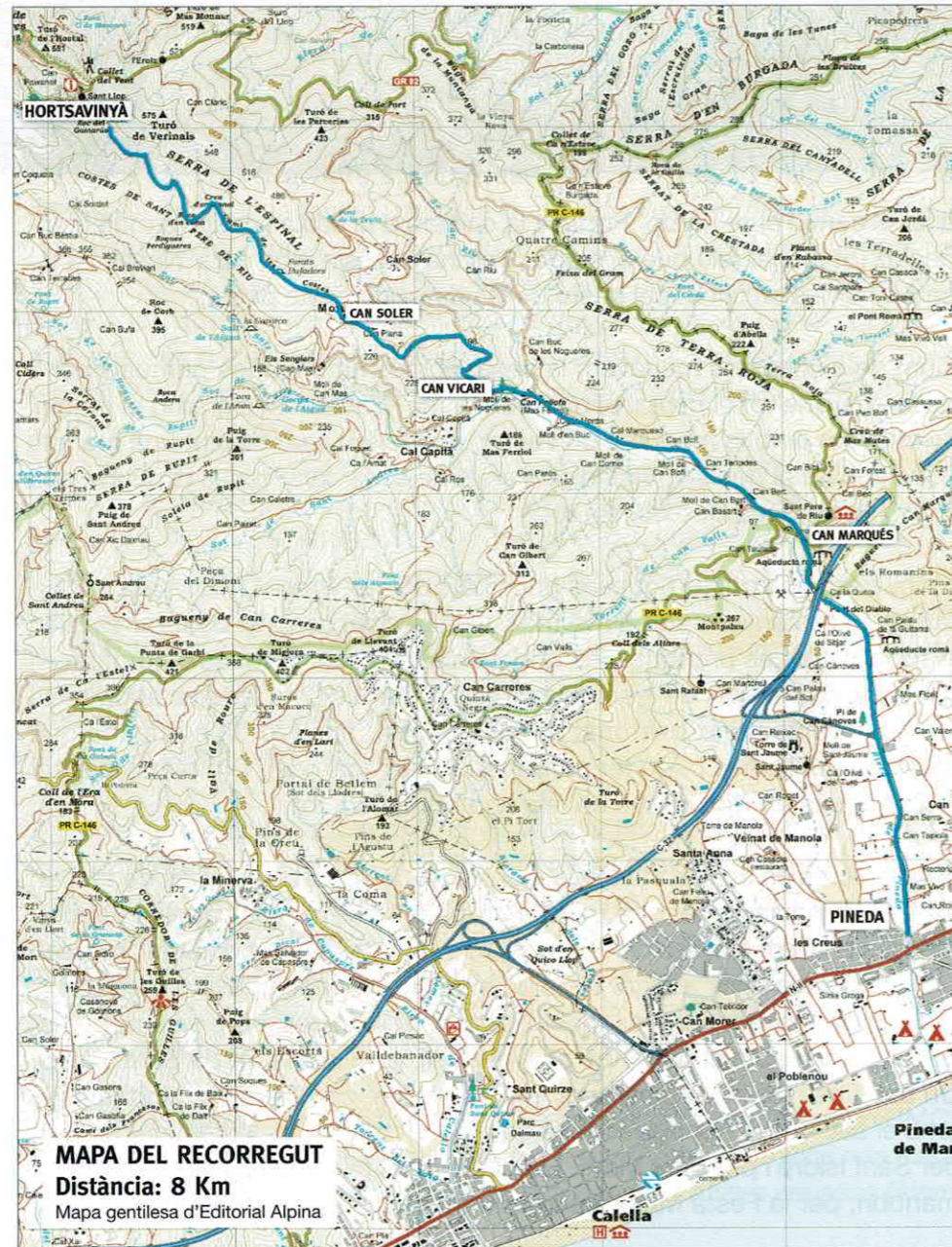
Els dimecres en Joanet i la Pepeta baixaven a mercat, jo només de tant en tant, si m'havia de fer una peça de roba o tallar-me els cabells. Els diumenges anàvem a missa on trobaves a un i a l'altre. El senyor rector, mossèn Malgosa, solia venir a dinar els diumenges i després jugàvem a cartes. A l'època de mossèn Malgosa, per Nadal es feia el pessebre vivent. El naixement era a sota el porxo de ca l'Auladell, jo hi havia fet de Sant Josep. Un any fins i tot hi va participar el masover de can Portell d'Hortsavinyà amb el seu burro. Hi pujava molta gent de tot arreu. Les festes majors eren per Sant Isidre i per Sant Martí. Els diumenges feien ball a l'hostal, amb un manubri, per la Festa Major pujava un quartet o un quintet ■



## DE PINEDA A HORTSAVINYÀ PEL CAMÍ DE LES COSTES

DANIEL RANGIL  
BRUNET

**ITINERARI DE VUIT KILÒMETRES PER L'ANTIC CAMÍ DE BAST QUE COMUNICA HORTSAVINYÀ AMB PINEDA TOT RESSEGUINT LA RIERA DE PINEDA, MAS FURRIOL, VEÏNAT DE MONTCAL, CREU D'EN MANUEL I HORTSAVINYÀ.**



*Aquest itinerari segueix l'antic camí de bast que comunica Hortsavinyà amb Pineda. Els camins de bast o de ferradura són vies de comunicació centenàries, per on passaven persones i bèsties de càrrega.*

*El bast eren dos grans cabassos que penjaven a banda i banda de les cavalleries - cavalls, muls o ases, anomenats matxos de bast -. Aquests camins no podien tenir desnivells massa sobtats, perquè l'animal amb la càrrega no hi hagués pogut passar. Per això, són molt adequats per a caminades: guanyen els desnivells molt gradualment, i al Montnegre, solen passar sota l'ombra dels arbres.*

El recorregut és d'uns 8 km, qui el faci a peu des de la N-II, o de 3'5 km si es deixa el cotxe al pla de cal Capità. El desnivell és de 500 metres. Iniciem l'itinerari a la N-II, al costat de la riera de Pineda, seguint els indicadors de la C-32 GIRONA, per una carretera asfaltada fins que arribem al terme de Sant Pere de Riu. En aquest tram d'uns 2 km passem sempre al costat de la riera, i quan els indicadors de la C-32 ens facin travessar-la cap a l'esquerra, nosaltres seguim recte.

En temps medieval se l'anomenava vall de Camós, i en temps moderns els Rials. Ara es coneix més com la vall de la riera de Pineda. Tres noms per a un mateix indret ens assenyalen una zona d'alt contingut en patrimoni històric, i una diversitat remarcable d'ambients naturals, amb conreus, brolles, pinedes, suredes, alzinars i bosc de ribera amb una de les millors comunitats d'alocs del Maresme.

La vall és com un amfiteatre on les grades serien la serra de can Carreres, el turó de Montpalau, el serrat de Terra Roja damunt Sant Pere de Riu, i la serra de la Guàrdia a la dreta. Si el que volem és anar a Hortsavinyà, no ens hi podem entretenir, perquè ens caldria tot el dia si volguéssim visitar tot el patrimoni històric que tenim a poques passes: els vestigis del poblat iber al cim de Montpalau, el castell medieval amb la torre de l'homenatge tombada pels remences el 1485, les torres de defensa d'algunes masies edificades el segle XVI per a protegir-se dels atacs de la pirateria, les matei-



*Un cop passat el viaducte de l'autopista el camí passa per sota Sant Pere de Riu, veïnat avui annexat a Tordera, amb l'església parroquial romànica. Ens trobem a l'entrada del Parc.*



xes masies, l'aqüeducte romà de can Cua i els vestigis d'un altre aqüeducte de la mateixa època, les construccions per a la conducció de l'aigua per a aprofitaments hidràulics, com el Pont del Diable o els molins, els forns de calç, l'església romànica de Sant Pere de Riu, amb el comunidor i els vestigis de la necròpolis visigòtica, les ermites de sant Jaume, de sant Rafael o la capella dels Dolors. Tot això ho deixem per una altra estona. Ara seguim i entrem en terme de Sant Pere de Riu, on deixem l'asfalt.

La pista segueix pel costat de la riera, però ara és de terra. Passem sota el viaducte de la C-32 i de seguida som a l'entrada del Parc Natural del Montnegre i al molí de can Marquès, reconstruït per la Plataforma Salvem la Vall de la Riera de Pineda. Si giréssim a la dreta, pujaríem cap a l'església i el veïnat central de Sant Pere de Riu, i si ho féssim cap a l'esquerra, després de travessar la riera trobaríem un forn de calç força deteriorat. Però seguim de dret, per la pista principal, fidels a la riera, i acompanyats de masies i altres construccions: can Marquès, can Basart a l'altra banda, als seus peus la caseta del molí de can Vert i el llarg mur que canalitzava l'aigua fins el molí, altra vegada a la nostra dreta tenim can Bardaix, can Terrades, can

*Pocs metres després de la cruïlla del camí que puja a Sant Pere de Riu, trobem el molí de Can Marquès, reconstruït per la Plataforma "Salvem la Vall de la Riera de Pineda", un dels deu molins fariners que hi havia en aquesta vall.*

Bufí –taverna del poble fins fa una vintena d'anys-, la Barceloneta i can Marquesó – rebatejat com a Restaurant can Marquès -, el molí de can Corneí a l'altra banda, restaurat per a activitats d'oci, ca la Verda, el molí de can Buc i mas Furriol, mal dit can Pallofa, amb el molí de les Nogueres a l'altra riba.

Passem per darrera mas Furriol, per un pontet, sense agafar la trenca de la dreta. Si aquest tram l'heu fet a peu, estiguen atents, a uns dos-cents metres, al marge dret i abans d'un arbre mort, veureu un corriol que s'enfila uns metres i gira cap a l'esquerra, on esdevé pla i estret, car la vegetació se l'està menjant, si cap podaix altruista no hi posa remei i manté a ratlla rome-gueres, ginestes i altres matolls amants d'aquesta antiga feixa de cal Vicari.

Hi ha una altra opció: feu com si anéssiu amb cotxe, i no deixeu la pista ampla fins passat cal Vicari, masia situada a la dreta, ben visible, amb parets mestres que van aguantant els anys, no com la teulada, que va defallir ja fa unes quantes dècades.

Si heu vingut amb cotxe fins aquí, ara és el moment de donar-li repòs i fer treballar les vostres cames. Seguiu uns dos-cents metres més, trobareu uns contenidors i un trencant bifurcat a l'esquerra: agafeu-lo, aparqueu allà on hi hagi prou espai i reculeu fins cal Vicari.

Passeu per l'enrajolat de l'era, per davant de tota la casa. Al final de la façana, entre aquesta i una cor, veureu un corriol que s'endinsa en el bosc, i a pocs metres enllaçareu amb l'autèntic camí de les Costes, que heu de seguir cap a l'esquerra.

A partir d'aquí, seguïu sempre el sender més trepitjat i no us perdeu. 5 minuts més amunt passeu per una pista forestal en desús. Ja es veu que heu de girar a l'esquerra uns 10 metres i enfilar el sender del marge dret.

Deu minuts més i creuareu una altra pista: no us deixeu enredar per la pista ampla, seguïu pel corriol que us ve de front, endinsats en l'alzinar, però no gaire més de tres minuts, on de moment s'acaba el camí de bast. Sortireu a una pista, tireu cap a la dreta i de seguida us trobareu en un revolt d'una altra de més ampla. Al sot de sota, a la dreta, veieu can Riu, i darrera vostra l'obaga de la serra de can Carreres.

Seguiu la pista gran en direcció esquerra. En cinc minuts sou a la trenca dels Senglars, indicat, però com que no hi aneu, tireu cap a la dreta, i en mig quart trobareu can Plana i can Soler, que amb can Mas – ara restaurant Els Senglars- formen el veïnat de Montcal.

### Veïnat de Montcal

Els horsavinyencs consideraven que aquest era un veïnat privilegiat, gràcies al clima tant suau que tenen. En els erms, trobem plantes que no suporten les glaçades de l'hivern i que aquí poden viure perquè no hi glaça, com ara les pites i figueres de moro. Montcal era l'únic veïnat d'Hortsavinyà que tenia camps de garrofers i de tarongers. És un bon exemple de com es vivia en aquestes masies: es cultivava l'hort per les verdures i llegums, es sembraven cereals per tenir farina pel pa i aliment pel bestiar, per a qui també es feien farratges. Hi havia fruiters, vinya, oliveres, alguns ruscos d'abelles, aviram...

Els últims masovers de can Soler, en Vicenç Bigues i la Maria Fortet, en van marxar el 1970. La finca es va vendre i el nou propietari la va parcel·lar per urbanitzar-la, mentre la masia feia de bar-restaurant els diumenges, però això no va durar gaire.

*Costa amunt, si girem la vista, veiem a baix el camí que hem fet, tot resseguint la riera de Pineda.*



Passem per davant de can Soler, la pista gira cap a la dreta, i aquí aneu amb compte, no passéssiu de llarg. Pocs metres després de la corba, trobem un camí a l'esquerra i un barri de ferro, que sembla privar el pas a una caseta de més enllà. No patiu pel barri, aquest camí és públic, el més important de Pineda a Hortsavinyà durant segles, hi he passat dotzenes de vegades. Passem pel barri i agafem a pocs metres, a la dreta, un corriol de terra que s'enfila per sobre d'una casa, amb unes marques vermelles. No agafar la pista encimentada. Uns 100 m més amunt trobem una pista forestal, que agafem cap a l'esquerra, amunt.

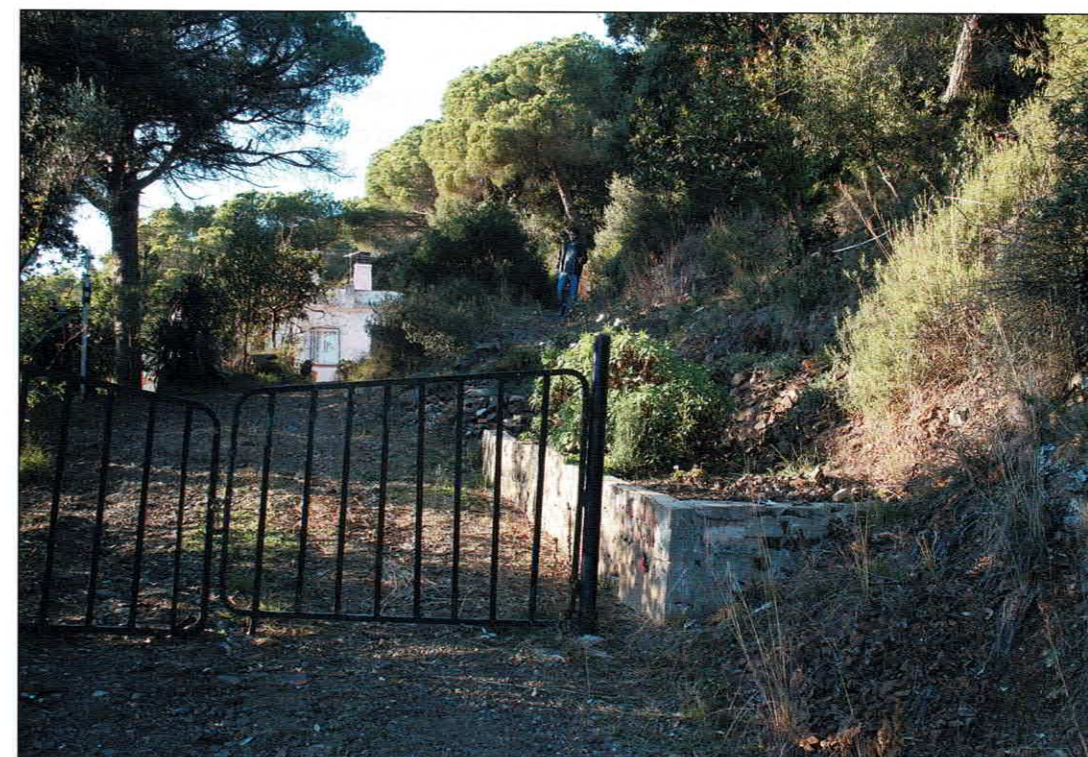
En aquest tram, el camí de les Costes era un camí de carro, per el que pugem uns deu minuts. Passem per una placeta anomenada el desembosc del Pi, i poc més amunt trobem a la dreta del camí un dels Forats Bufadors. No gaire més enllà el camí s'estreny, reconvertint-se novament en camí de bast.

Gairebé un quart trigareu a trobar la creu d'en Manuel, en un tram de camí estret, amb més desnivell de l'acostumat fins ara. Hi ha una roca al mateix camí, a la dreta, d'un metre d'alçada, mig tapada per rebrots d'alzina, amb una incisió petita en forma de creu. El pal vertical fa un pam i l'horitzontal, mig. És una creu humil, però amb història.

### La creu d'en Manuel

*Can Soler, habitada fins el 1.970. Després les terres que la circumdaven es van urbanitzar, i la masia es va anar perdent.*

Fa molts anys, en una masia de dalt d'Hortsavinyà hi vivien dos germans a qui agradava la mateixa noia, filla d'alguna de les tres masies del veïnat de Montcal, probablement de can Soler. Els dos germans no havien tingut més



*Tot just passat can Soler, la pista gira cap a la dreta i al cap de pocs metres veiem aquesta tanca de ferro que sembla barrar el pas del camí que hem d'agafar per la seva dreta.*

problemes entre ells que els típics que hi poden haver entre germans, coses sense gaire importància, però quan es van enamorar de la mateixa noia, les relacions entre ells dos cada vegada van anar a pitjor, doncs estaven gelosos l'un de l'altre, pendents de qui acabaria casant-se amb ella. L'un es deia Manuel i l'altre no ho sabem. Un dia es van trobar aquí mateix, l'un venia de baix, de visitar la noia, i l'altre venia de dalt, i anava a veure-la. Es van posar a discutir, i de les paraules van passar a les mans, amb el resultat que en Manuel va morir a mans del seu germà. Va ser el mateix germà qui, passat un temps, i rosegat pel penediment, va gravar aquesta creu a la roca i hi va posar un gran ram de flors, i d'aquí ve el costum dels hortsavinyencs de deixar-hi un ramet de flors boscanes cada vegada que passen.

Un tros més amunt, en una clariana de bosc on tenim un arboç i unes mates de romaní, uns 15 m per sota, a l'esquerra, hi ha la Roca d'en Cona.

### La Roca d'en Cona

A la muntanya, molts indrets tenen nom, per la necessitat de tenir el màxim de referències del seu territori. Aquí no hi ha carrers ni números. Un arbre gros, una roca, un creuament de camins, qualsevol cosa que destaquï una mica, és molt probable que tingui un nom propi. Aquesta roca, a més de ser un punt de referència, també era un punt de descans. De vegades, la gent que pujava a peu des de Pineda s'hi asseien una estona.

Després us endinseu en el Pas Ombrívol, un tram de camí recte sota un túnel d'alzines rebrotades, víctimes d'un foc fa uns cinquanta anys. En acabar, el sender segueix sobre una pista forestal – en cas de dubte, seguiu sempre l'opció més fresada – que ja no deixeu fins el centre d'Hortsavinyà. Si voleu passar per el darrer tram del camí de bast, pocs metres abans d'una corba cap a la dreta de la pista, agafem un corriol a la dreta. Un centenar de metres més amunt, sortiu al capdamunt dels prats de l'Hostal Vell.



## El centre d'Hortsavinyà

A mesura que ens anem acostant al Centre d'Informació, podem imaginar-nos com era fins els anys 70 el conjunt central del poble d'Hortsavinyà: a l'esquerra i en primer terme, l'església, el cementiri i la rectoria, avui desapareguda; el campanar, que toca les hores i anunciava els esdeveniments importants, com ara batejos, casaments o enterraments, i també a some- tent en cas de foc o problemes grossos; la font de sant Llop -avui soterra- da-, amb una aigua molt apreciada pel mal de coll i altres problemes vocals. Al fons, can Pagenet, que fou l'escola del poble fins el 1967, i havia arribat a tenir més de cinquanta alumnes. A la dreta, el Centre d'Informació fou l'hostal fins el 1985, i anys enrere, quan el poble tenia ajuntament propi - fins el 1930-, s'hi reunia el consistori. En els millors temps del carboneig, els dissabtes era la barberia, i els diumenges i festes assenyalades hi havia ball amb músics o piano de corda, on hi acudien colles -a peu, naturalment- que estaven a tres o quatre hores de camí, a més de la gent de les masies. Des de principis de segle fins els anys 30, a les masies del terme hi vivien unes 330 persones.

Hortsavinyà,  
terme del nostre itinerari.



Actualment, els prats disposen d'algunes taules, bancs i fonts, i s'hi celebren les festes del poble. En el pla de la Rectoria, en una edificació de fusta, hi ha l'escola, recuperada el 1999, que compta amb més de vint alumnes.

## Personatges

Les persones passem i les pedres queden. El record d'algunes persones perdura per les seves gestes, bones o dolentes, durant unes quantes generacions, però acaben esvanint-se en l'oblit, sobretot quan el record només té la tradició oral com a via de transmissió.

Ningú d'aquestes masies m'ha sabut donar cap indicatiu d'en **Pau Gibert**. Si les pedres parlessin, ens dirien que era un famós i cruel capitost de bandolers del segle XVII, nascut a can Gibert, masia en ruïnes del bagueny de la serra de can Carreres, i mort a la forca.

En canvi, d'en **Quicu Sabaté**, els qui van saber finalment quina era la seva autèntica personalitat, el recorden molt bé. Han passat pocs anys, però el maqui anarquista que va mantenir la seva personal guerra contra Franco fins caure abatut per les bales a Sant Celoni, el 1960, ja ha entrat en l'àmbit de la llegenda. La serra del Montnegre era un amagatall habitual dels maquis, però transitaven a altes hores de la nit, o es feien passar per altres persones, com en Quicu Sabaté. Per a la gent del mas Furriol era un carboner que es deixava caure per la masia de tant en tant, a sopar. Per els de can Verdaguer de Vallmanya, era el coix de les cresses, fins el dia que el masover el va sorprendre amb les cresses sota el braç.

**Joan Coromines**, el llegendari filòleg, també va defensar amb les armes la legitimitat republicana durant la guerra civil. Anys abans, ja havia estat en l'alçament de Prats de Molló, sota les ordres de Francesc Macià. Però en les seves freqüents anades al Montnegre, el que cercava era pau, natura, toponímia i paraules. El camí de les Costes el va fer un munt de vegades. Els darrers anys, en arribar a la Roca d'en Cona, reposava una estona i se'n tornava per avall.

Altres persones tenen una vida més anònima. **En Serra** – el carboner Ramon Rabionet- va fer vint-i-quatre temporades seguides de carbó al Montnegre, bona part en una barraca a prop de la Roca d'en Cona. De nit, amb un llum de carburo, es comunicava amb dos carboners més. Tots tres havien après Morse a la mili, i quedaven per anar a fer una partida de cartes a l'Hostal.

A **cal Vicari** hi havia dos germans no massa normals. L'un, la Paquita de can Marquesó el va trobar penjat a la casa. De l'altre germà, deien que no hi era tot. Una vegada li va passar un cotxe per sobre, es va alçar tot seguit, i amb un garrot va anar a empaitar el qui l'havia atropellat.

**La família dels Muntané**, del mas Furriol, eren els més reputats trampers d'aquesta banda del Montnegre. A la vessant interior, el rei dels trampers era en **Lluís Ibern "Peixe"**, de Sant Celoni.

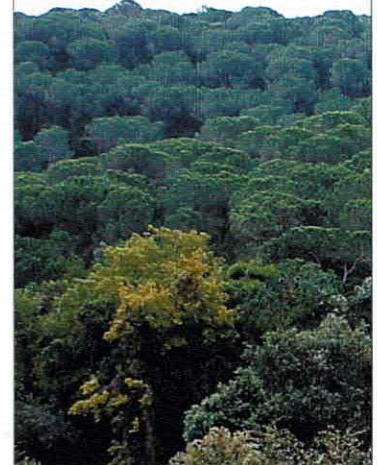
Cada masia té un munt d'històries, que desapareixen, com desapareixen les masies abandonades. D'algunes ningú ja no recorda ni el nom, com la que hi ha amagada entre l'arbreda, a prop del mas Furriol ■

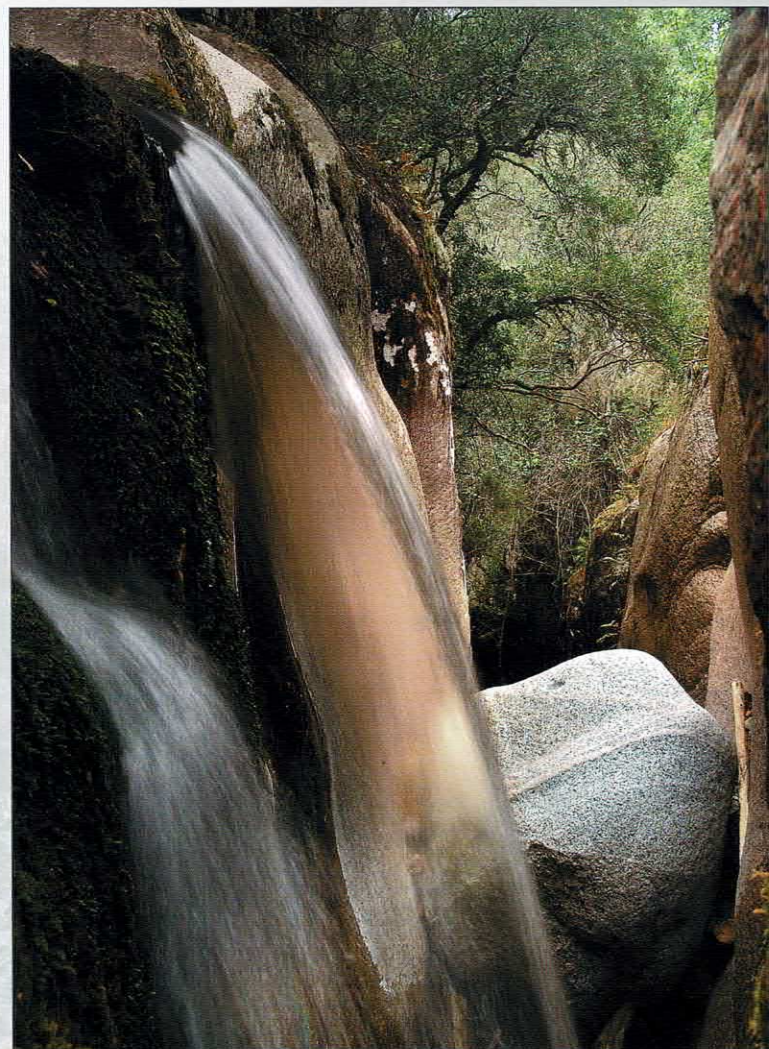
# DFP

Desbrossador Forestal Professional

Desbrossament de:  
Bosc - Terrenys - Parcel·les  
Tala d'Arbres

David Ferro Pañella  
Tel. 938 453 150 - Mòbil 687 529 600  
Sant Pere de Vilamajor





**La riera de Montnegre**

Fotos: Àlex Alonso



**Ca l'Auladell,  
prop de Sant Martí**

Foto: Josep Roig



**Vista des de la Rectoria de Sant Martí**

Foto: Josep Roig

## NOTÍCIES

### Una cara nova per a la pista del Corredor

La Diputació de Barcelona està invertint un important esforç en l'arranjament de la pista carenera del Corredor. Ho fa amb un sistema que mai havia estat aplicat en aquestes muntanyes i al que els tècnics consideren un procediment pilot. Aquest comença amb el repàs del ferm amb la motonivelladora i –aquí la novetat principal– amb la construcció d'una vorada de formigó a tot el llarg de la pista, en un dels seus costats. Després s'hi afegeix a tota la calçada una barreja formada per “tot-ú” calcari, ciment i uns aglutinants especials. Aquests materials han de donar consistència al conjunt, fent-lo més resistent a l'erosió que el sauló. Algú ha considerat aquest tractament com un mig camí entre el ferm tradicional terrós i l'asfaltament. Més a prop del primer, és clar. D'altres han criticat l'ús de materials calcaris –que acabaran escampant-se pels terrenys col·indants–, les dificultats de manteniment sobrevingudes, l'erosió previsible en el contacte entre el formigó i el material del ferm, la major velocitat potencial del trànsit i l'artificialització que representa la vorada de formigó, amb una estètica propera a la dels vials inacabats de moltes urbanitzacions. L'obra s'ha fet amb l'objectiu de millorar les condicions de circulació, disminuir la freqüència de manteniment de la pista i evitar la pols. Val a dir que amb la secada acumulada a mitjans de gener, el tram acabat (entre l'Àrea d'esplai i el Santuari del Corredor) ha mutat el tò marronós de la pols a la vegetació pel grisenc.

*El President delegat de l'Àrea d'Espais Naturals de la Diputació de Barcelona i l'alcalde de Sant Cebrià de Vallalta inaugurant el nou Centre d'Informació del Parc en aquesta localitat.*

### Josep Maria Panareda, ingressa com a numerari a l'Institut d'Estudis Catalans

Josep Maria Panareda, membre del consell de redacció i col·laborador habitual de l'Aulet, va ser rebut com a membre numerari de l'Institut d'Estudis Catalans el darrer 27 de novembre. El Dr. Panareda és catedràtic de Geografia Física de la Universitat de Barcelona i autor d'una tasca de recerca que abasta treballs de geografia històrica, de flora, de dinàmica i evolució del paisatge i de cartografia, centrada en molts casos en el Montseny i el Montnegre. Precisament el seu discurs de recepció, “A propòsit de les relacions biològiques entre el Montseny i el Montnegre”, va versar sobre els dos massisos que han estat escenari habitual de molts dels seus treballs. En ingressar a la màxima institució científica del país des de l'Aulet li enviem la nostra enhorabona més cordial.

*Josep Maria Panareda, a l'esquerra, en l'acte de la seva recepció com a membre numerari de l'Institut d'Estudis Catalans.*

### Un nou dolmen al Corredor

La secció d'Arqueologia del Museu de Mataró ha dut a terme durant el 2006 una campanya d'excavació per treure informació sobre una galeria coberta catalana –un tipus de dolmen– descoberta el 1997 per membres de l'Escola de Natura del Corredor als estreps occidentals del Corredor. És un gran monument megalític –en paral·lel dels arqueòlegs– que, entre d'altres motius, té l'interès de no haver estat profanat i de tenir el fons enllosat: les despulles humanes eren dipositades sobre unes lloses, no

ATRIBUÏT

ÒCIO

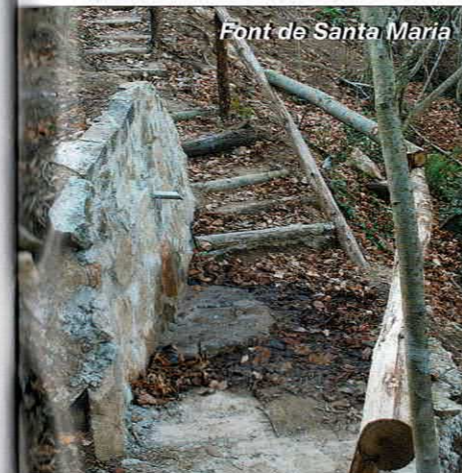
sobre el terra directament. Enguany l'equip de recerca escometrà la tasca de consolidar el dolmen per tal de facilitar la seva visita pública. La Diputació de Barcelona dóna suport a l'actuació, oimés quan aquesta està situada en una finca de la seva propietat. La necessària seguretat en un jaciment d'aquestes característiques ha mantingut –i manté encara– la discreció al seu entorn. Es dóna la situació que el mateix any de la troballa foren descoberts dos monuments megalítics més a la mateixa vall. Aquest torn, però, amb un interès molt menor: un probable petit paradolmen i un dolmen fet malbé pels picapedrers.

### Hivern tardà

El retard en l'arribada del fred a Catalunya ha trobat a gran part de la comunitat faunística amb les rutines canviades: Molts ocells –el mosquiter pàl·lid, el raspinnell o el tallarol gros, entre d'altres– ja estaven entonant els seus reflets d'aparellament. La cosa mereix un seguiment detallat per tal d'esbrinar com els imprevistos meteorològics i els canvis climàtics afecten els sistemes naturals del Montnegre i el Corredor.

### Restauració de fonts

Els darrers mesos els serveis del Parc han restaurat diverses fonts del massís. És el cas de les fonts de Santa Maria i de la Brinxa, entre Sant Martí i Hortsavinyà. La font del Rector o de Sant Martí, sota la rectoria de Sant Martí de Montnegre i la font del Ferro a Dosrius. És una iniciativa digna d'aplaudiment que permet disfrutar novament d'aquests punts tradicionals de repòs.



## L'AULET NECESSITA COL·LABORADORS

Per a la confecció de la revista, distribució, gestió publicitat, recerca finançament...

**Si us voleu unir al nostre equip truqueu al 93.867.43.21 o envieu un e.mail a [associacio@montnegrecorredor.org](mailto:associacio@montnegrecorredor.org)**

FES-TE SUScriptor DE LA NOSTRA REVISTA

SOL-LICITUD DE SUBSCRIPCIÓ



1er COGNOM \_\_\_\_\_  
 2n COGNOM \_\_\_\_\_ NOM \_\_\_\_\_  
 ADREÇA \_\_\_\_\_  
 POBLACIÓ \_\_\_\_\_ CODI POSTAL \_\_\_\_\_  
 TELÈFON \_\_\_\_\_ E-MAIL \_\_\_\_\_

DOMICILIACIÓ BANCÀRIA

Entitat \_\_\_\_\_  
 Adreça de la sucursal \_\_\_\_\_  
 entitat oficina D.C. número de dipòsit  
 □□□□ □□□□ □□ □□□□□□□□

Signatura \_\_\_\_\_

SUBSCRIPCIÓ ANUAL: 7 EUROS

Envieu-la a: Associació de Propietaris del Montnegre i Corredor.  
C/ Major, 189 08470 SANT CELONI

VENDA DE NÚMEROS ENDARRERITS

DESITJO REBRE, AL PREU DE PORTADA, ELS EXEMPLARS ASSENYALATS AMB UNA X



1       2       3       4       5       6

COGNOMS I NOM \_\_\_\_\_  
 ADREÇA \_\_\_\_\_ CODI POSTAL \_\_\_\_\_  
 POBLACIÓ \_\_\_\_\_ TELÈFON \_\_\_\_\_ E-MAIL \_\_\_\_\_

DOMICILIACIÓ BANCÀRIA

Signatura \_\_\_\_\_

Entitat \_\_\_\_\_  
 Adreça de la sucursal \_\_\_\_\_  
 entitat oficina D.C. número de dipòsit  
 □□□□ □□□□ □□ □□□□□□□□

en espais naturals, fem un bon equip



# Xarxa de Parcs Naturals

100.632 hectàrees d'espais naturals protegits

La Diputació de Barcelona i els municipis que formen part de la Xarxa gestionen aquests espais protegits per garantir l'equilibri territorial i fer compatibles la seva riquesa natural i cultural amb les activitats socioeconòmiques dels seus habitants.



Parc del Montnegre i el Corredor. Hortsavinyà

[www.diba.cat/parcsn](http://www.diba.cat/parcsn)

# **l'Aulet**

**La revista del Montnegre i del Corredor**

*Aquesta publicació compta amb el suport de:*



**Ajuntament  
de Mataró**



**Ajuntament de  
Sant Celoni**