

# **l'Aulet**

**LA REVISTA DEL MONTNEGRE I DEL CORREDOR**

**Noves figures de preservació  
d'espais naturals**

**Els boscos madurs mediterranis**

**Els boscos a dinàmica natural**

**Els boscos madurs, la biodiversitat i la  
silvicultura**

**El silvopastoralisme al Corredor-Montnegre**

**Plantes exòtiques i plantes invasores**

**La conca de la Tordera, el 2018**

**Mn. Francesc Malgosa**

**La guerra del Francès al Montnegre**

**Pau Gibert, bandoler del Montnegre**



1. **Noves figures de preservació d'espais forestals.**  
Xavier Alfaras
6. **Boscors madurs mediterranis: on som i cap on anem.**  
Lluís Comas i Jordi Vayreda
12. **Els boscors a dinàmica natural.**  
Mireia Vila-Escalé
16. **Els boscors madurs, la biodiversitat i la silvicultura.**  
Josep M. Collellmir
20. **El silvopastoralisme al Corredor-Montnegre, el seu principal condicionant: la oferta farratgera.**  
Josep M. Saurí Abella
28. **Plantes exòtiques i plantes invasores. El cas del seneci del cap i de l'aster pilós al Montnegre i al Corredor.**  
Josep M. Panareda
40. **La conca de la Tordera, el 2018: un any excepcional.**  
Joaquim Farguell
48. **Mn. Francesc Malgosa, rector de Sant Martí de Montnegre.**  
Diversos autors
56. **La guerra del Francès al Montnegre. Crònica d'un capellà guerriller: Josep Baborés, Rector de Gualba, i antic Vicari de Vallgorguina.**  
Joan Portals Martí
62. **Pau Gibert, bandoler del Montnegre.**  
Dani Rangil

Portada:  
Ramat pasturant la llera de la Tordera, prop de la Batllòria.  
(fotografia Josep M. Saurí Abella)

# l'Aulet

LA REVISTA DEL MONTNEGRE I DEL CORREDOR

© del text els autors corresponents.  
© de les imatges els autors corresponents, en cas contrari s'indica la font.

**Director:** Josep Maria Panareda  
**Vocal delegat:** Xavier Alfaras  
**Consell de redacció:** Xavier Alfaras, Josep Maria Panareda, Carles Puche, Daniel Rangil, Joan Manel Riera, Josep Maria Saurí, Josep Maria Tusell  
**Disseny:** Jaume Turón  
**Correcció lingüística:** Núria Rossell  
**Impressió:** iGrafic  
**ISSN:** 2013-147X  
**Dipòsit legal:** B. 25599-2001



ASSOCIACIÓ DE PROPIETARIS FORESTALS  
DEL MONTNEGRE I EL CORREDOR

Editat per:

Associació de Propietaris  
del Montnegre i Corredor  
Carrer Major 189, Sant Celoni

# l'Aulet

LA REVISTA DEL MONTNEGRE I DEL CORREDOR

# **l'Aulet**

**LA REVISTA DEL MONTNEGRE I DEL CORREDOR**

**Noves figures de preservació  
d'espais naturals**

**Els boscos madurs mediterranis**

**Els boscos a dinàmica natural**

**Els boscos madurs, la biodiversitat i la  
silvicultura**

**El silvopastoralisme al Corredor-Montnegre**

**Plantes exòtiques i plantes invasores**

**La conca de la Tordera, el 2018**

**Mn. Francesc Malgosa**

**La guerra del Francès al Montnegre**

**Pau Gibert, bandoler del Montnegre**

**Número: 18 • Preu: 5,40€ • Març 2019**



1. **Noves figures de preservació d'espais forestals.**  
Xavier Alfaras
6. **Boscors madurs mediterranis: on som i cap on anem.**  
Lluís Comas i Jordi Vayreda
12. **Els boscors a dinàmica natural.**  
Mireia Vila-Escalé
16. **Els boscors madurs, la biodiversitat i la silvicultura.**  
Josep M. Collellmir
20. **El silvopastoralisme al Corredor-Montnegre, el seu principal condicionant: la oferta farratgera.**  
Josep M. Saurí Abella
28. **Plantes exòtiques i plantes invasores. El cas del seneci del cap i de l'àster pilós al Montnegre i al Corredor.**  
Josep M. Panareda
40. **L'aigua a la Tordera, el 2018, un any plujós.**  
Joaquim Farguell
48. **Mn. Francesc Malgosa, rector de Sant Martí de Montnegre.**  
Diversos autors
56. **La guerra del Francès al Montnegre. Crònica d'un capellà guerriller: Josep Baborés, Rector de Gualba, i antic Vicari de Vallgorguina.**  
Joan Portals Martí
62. **Pau Gibert, bandoler del Montnegre.**  
Dani Rangil

Portada:

Ramat pasturant la llera de la Tordera, prop de la Batllòria.  
(fotografia Josep M. Saurí Abella)

# l'Aulet

LA REVISTA DEL MONTNEGRE I DEL CORREDOR

© del text els autors corresponents.

© de les imatges els autors corresponents, en cas contrari s'indica la font.

**Director:** Josep Maria Panareda

**Vocal delegat:** Xavier Alfaras

**Consell de redacció:** Xavier Alfaras, Josep Maria Panareda, Carles Puche, Daniel Rangil, Joan Manel Riera, Josep Maria Saurí, Josep Maria Tusell

**Disseny:** Jaume Turón

**Correcció lingüística:** Núria Rossell

**Impressió:** iGrafic

**ISSN:** 2013-147X

**Dipòsit legal:** B. 25599-2001



ASSOCIACIÓ DE PROPIETARIS FORESTALS  
DEL MONTNEGRE I EL CORREDOR

Editat per:

Associació de Propietaris  
del Montnegre i Corredor  
Carrer Major 189, Sant Celoni

# Noves figures de preservació d'espais forestals.

Xavier Alfaras

Des de fa uns anys, en el nostre país han prosperat diverses iniciatives encaminades a catalogar boscos o, més genèricament, espais forestals, que presenten unes característiques associades a la vellesa dels elements vegetals que els configuren (boscos madurs), que reuneixen aquestes característiques o d'altres relatives al seu paper en relació a la biodiversitat o al seu valor social o productiu (boscos singulars) o que es distingeixen per la baixa intervenció humana (xarxa de boscos a evolució natural). En les pàgines d'aquest número de la revista presentem diversos articles que s'hi refereixen i posen en relleu els valors que aconsellen preservar aquests espais, sobretot tenint en compte la dificultat de la seva recuperació en cas de ser afectats per perturbacions de tot tipus, encara que se sol posar l'accent en les que s'originen per la mà de l'home.

Tot ponderant aquests valors, penso que pot ser interessant d'aportar alguns elements de reflexió des de l'òptica de la propietat, que és la de la línia editorial de *l'Aulet*. Es tracta d'elements que em sembla que també són pertinents de cara a l'eficiència d'una política d'espais protegits que tingui en compte tots els factors presents i vulgui assolir, amb el màxim de probabilitats d'èxit, una efectiva preservació.



Dues imatges molt properes del bosc de ribera al fons de la riera de Montnegre, en una finca gestionada.

La superior mostra una verneda, que és simplement una filera de verns, just resseguint el curs d'aigua permanent. La verneda és el bosc espontani propi d'aquest ambient amb aigua superficial permanent. El vern hi és l'arbre dominant i sota la seva ombra creix un estol d'herbes, sobretot a la primavera aprofitant les temperatures força elevades i la llum abundant perquè encara no han sortit les fulles noves.

Tanmateix, el bosc de ribera natural seria un bosc amb altres arbres, amb verns no tan alineats i d'una mateixa mida, i amb un sotabosc amb troncs caiguts i amb alguns arbusts i arbres joves.

La inferior correspon a un paisatge de ribera més intervingut i artificialitzat, on han estat plantats pollancre i plàtans, que ja han assolit mides notables. En un aprofitament tradicional aquests arbres ja haurien estat tallats i aprofitats. No ha estat així i el vent i altres factors naturals han fet que els pollancre hagin estat arrencats de soca-rel i tombats pel vent. Tanmateix, el doble peu d'una mateixa soca de plàtan evidencia un aprofitament anterior, ja que és el resultat d'una rebrotada després d'una tallada.

## Rodals vells i/o madurs a les finques catalanes. Els plans tècnics

Des del nostre punt de vista, una de les primeres observacions que faríem a l'hora de considerar aquests inventaris és que les notes que caracteritzen un bosc madur (presència de peus de totes les dimensions i, per tant, també de grans dimensions, arbres morts, exemplars passats de torn, estructura complexa, etc.) són presents en molts indrets de les finques del país, a banda que hagin estat catalogats o no.

Per començar, ens hem de referir a les finques no gestionades, que són majoria en moltes comarques de Catalunya. Aquestes finques haurien de ser les primeres que cridessin l'atenció de cara a una orientació naturalística allunyada de la producció. Gairebé dues terceres parts dels espais forestals no estan planificats i la gestió que s'hi duu a cap és mínima. No hi manquen, doncs, oportunitats per a destriar zones on el nivell de naturalització sigui molt elevat.

### Les notes que caracteritzen un bosc madur són presents en molts indrets de les finques del Montnegre i el Corredor sense que la gestió forestal els hagi malmès

Però també a les finques gestionades és fàcil trobar-hi sots i raconades on no s'hi ha intervingut, rodals o subrodals de difícil accés o d'altres que simplement la propietat ha volgut conservar, minimitzant les intervencions per motius paisatgístics o de tradició familiar. Tenim, doncs, que si bé no és freqüent trobar aquelles notes en grans extensions forestals, no per això deixen de ser presents en aquests boscos i, per tant, aporten els beneficis que es volen protegir. Els plans tècnics recullen aquestes àrees com a "productives de serveis ambientals", i encara que s'hi solen preveure actuacions de millora de cara a incrementar la resistència i la resiliència de la massa, a la recuperació d'espècies i altres circumstàncies, també és freqüent que no s'hi prevegi cap actuació durant tota la vigència del pla.

Però si obrim una mica més el ventall i parlem no de boscos madurs sinó de boscos vells, hem d'admetre que són nombrosos en finques gestionades, boscos amb finalitats productives on apareixen molts dels trets característics que es volen preservar i que poden ser gestionades incorporant la cura envers aquests elements.

Això ens porta a posar en relleu l'interès que els plans tècnics tenen de cara a aquestes finalitats, i a constatar, una vegada més, que el menys teniment d'aquests instruments des del món conservacionista és notori, per dir-ho d'una forma políticament correcta. Els plans tècnics i altres instruments d'ordenació forestal (IOF), amb una cartografia molt més precisa que la de definició d'espais protegits, poden garantir amb major probabilitats d'èxit tot el mosaic de zones amb elements de maduresa. Només caldrien d'una banda una major ponderació d'aquests valors en el moment de la seva redacció de manera que s'assegurés que seran considerats i incorporats d'una manera sistemàtica, i de l'altra, una política decidida d'expansió de la planificació forestal arreu del territori. Els plans representen un compromís mutu entre la societat i el propietari, i aquest hauria de poder gestionar la finca atenint-se exclusivament a les previsions del seu pla.

## Espais protegits i boscos madurs

Una gran part dels boscos catalans estan inclosos dins d'un espai amb una qualificació especial, es tracta de parcs naturals, d'espais protegits per la legislació urbanística, d'espais d'interès natural, de zones d'actuació prioritària, de reserves, etc. Pel que fa a les finques planificades, aproximadament la meitat dels IOF està totalment o parcialment dins d'un espai protegit.

Soc del parer que algun dia s'haurà de reconsiderar des d'una òptica de país tota la política d'espais naturals per tal de veure si a hores d'ara aquesta fórmula de protecció dels sistemes naturals per la via d'excepció és la més eficient.

### Més d'un 65 % del territori del Montnegre està planificat a nivell de finca. Caldria aprofitar tot el potencial d'aquesta planificació

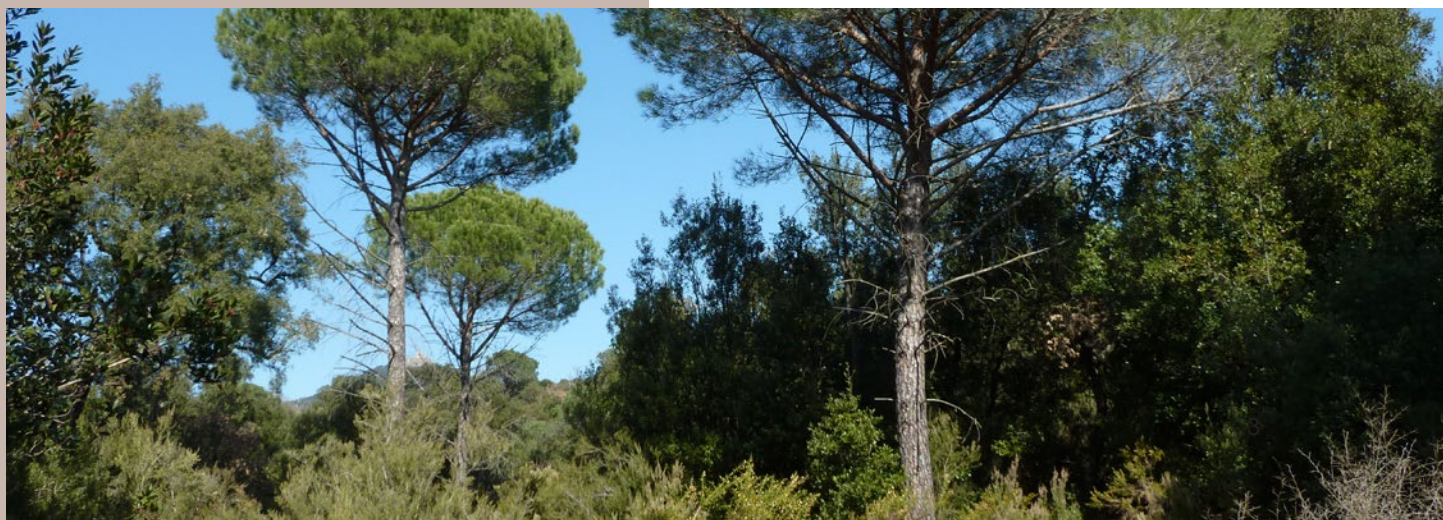
De tota manera, és el que tenim ara com ara i hom diria que, mentre persisteixin totes aquestes figures de protecció, són elles les que haurien de contemplar els boscos madurs continguts en l'espai corresponent i establir les previsions pertinents. Aquestes xarxes que es proposen signifiquen que les previsions dels espais naturals al respecte no són vàlides? Ens trobem davant d'una desautorització dels espais protegits actuals? Què hi diuen els seus gestors?

Un 73% dels boscos proposats inicialment com a evolució lliure estan continguts dins d'un d'aquests espais, així com un 40% dels boscos singulars. En aquest, com en altres casos, l'administració forestal hauria de prendre la iniciativa des de les figures pre-existents i evitar seguir multiplicant els instruments que graviten sobre les finques, amb el consegüent malbaratament de recursos i vulneració de la seguretat jurídica.



Avellanosa de les Obagues del Montnegre. Un altre exemple d'un enclau en avançat estat de maduració en una finca planificada. L'avellanosa és una comunitat que ha tingut un gran desenvolupament a les darreres dècades a causa de la disminució de l'aprofitament forestal i agrícola. Correspon a la bosquina que s'estableix espontàniament després d'un abandonó en els fondals ombrívols. Les més interessants des del punt de vista natural són les establertes en fondals amples i sense circulació d'aigua. En una primera fase destaquen les mates amb nombrosos rebrotos d'avellaner, a vegades amb més de cinquanta troncs, que envelleixen aviat, el que dona lloc a una mata densa amb troncs secs, trencats i caiguts. Progressivament les mates d'avellaner esdevenen mig desfetes i amb nombrosos trocs caiguts, que es degraden fàcilment. Alhora, altres arbres més alts, com el freixe, el cirerer i els roures, s'hi estableixen sense que facin desaparèixer els avellaners del tot. El resultat és un bosc mixt, multiestratificat i amb un estol d'herbes notable. Val a dir que les avellanoses del Montnegre han servit de referència per establir i definir una nova comunitat d'avellanosa.

Pineda de pi pinyer de la part baixa del Montnegre, o brolla amb pins, segons el punt de referència que es faci servir. En realitat és un bosc esclarissat amb una llarga història les darreres dècades, i encara seguirà evolucionant i canviant la fisonomia i la composició florística. Aquest indret era una vinya fa unes dècades, que s'abandonà i s'hi plantà pinyer. Els pins han crescut i han estat tallats quan s'han fet grans i eren útils per a un aprofitament forestal. Alhora, les herbes i arbusts, com les estepes, els brucs, les argelagues i les gatoses, entre altres, han sorgit espontàniament. Aquests tradicionalment eren estassats, per tal d'afavorir el creixement i la regeneració dels pins. Alhora, també hi han crescut plantes d'ambients propers als forestals i fins les típicament forestals, com els aladerns, el marfull i l'arboç, i també les alzines i els roures. Però les estassades ja no es fan com abans, i només es realitzen aprofitaments puntuals, com els brucs per a escombres o tanques, o es tallen els arbusts per a facilitar l'extracció de troncs. I massa sovint s'intervé en el bosc bàsicament per a reduir la biomassa, com a prevenció per a reduir el risc d'incendi. La fotografia mostra una fase d'aquesta successió, on s'observa una gran diversitat de plantes, des de gatoses fins a alzines.



Obaga de Montllorer dominat per alzinars i suredes, però matisades amb plantacions de castanyers (arbres sense fulles) en els vessants més baguenys i per l'abundància de cirerers (blancs per la floració) espontanis en els sots més ombrívols. El mosaic actual és un bon exemple del resultat de la intervenció humana en un medi amb condicions naturals molt contrastades per l'exposició i el pendent.

Elements que han fet incorporar una part d'aquesta obaga en el programa LIFE "Mix for Change", impulsat per la nostra Associació entre altres actors.



Surera grossa prop del coll de Can Poliva, amb el tronc pelat per a l'aprofitament de l'escorça, o suro. És un element ben característic del paisatge del Montnegre i el Corredor i el testimoni encara viu i ben present dels aprofitaments forestals d'aquest massís. La imatge mostra la surera vorejada d'alzines i roures, a més d'altres sureres. En aquest indret és evident l'evolució del bosc humanitzat amb un predomini de l'aprofitament del suro cap a un bosc mixt, on altres arbres van tenint un paper cada vegada més gran, a causa de la disminució de la intervenció humana i és un bon exemple de compatibilitat entre la gestió forestal i la dinàmica natural. Són els aprofitaments i els interessos humans els factors que determinen més els tipus de paisatge dels nostres boscos i la seva evolució.



Sureda pura a l'àrea de Collsacreu, a mig camí entre el Montnegre i el Corredor. Aquesta sureda correspon a una fase típica d'aprofitament forestal centrat en el suro. Ha estat estassada totalment per a facilitar la pela del suro, fet ben evidenciat pel color marronós intens de l'escorça de la part inferior dels troncs. Les mates verdes corresponen a brots d'arboç, que han sorgit posteriorment a l'estassada, i que de nou van colonitzant el sotabosc.

## Incidència d'aquestes xarxes en el conjunt del territori

La xarxa de boscos singulars aglutina 292 boscos en el conjunt del territori, que suposen un total de 3.205 hectàrees. Fins avui no s'ha fet públic el contingut del catàleg i per tant es fa difícil opinar sobre el nivell d'afectació singular dels boscos que s'hi han inclòs. Sí que des del punt de vista de conjunt la incidència és petita i sembla abordable la seva instauració a còpia d'indemnitzar els propietaris afectats, principi aquest, el de la indemnització, que hauria de regir la consolidació del procés.

### S'hauria d'evitar que noves restriccions se sobreposessin al que ja preveu la normativa del parc del MC

Pel que fa als boscos, a dinàmica natural encara és més notable l'absència de dades. Es tractaria de deixar un 5% de la superfície forestal del país a evolució lliure, cosa que representaria un total d'entre 65.000 i 100.000 hectàrees segons es prenguéssim com a base la superfície arbrada o la superfície forestal. Aquest percentatge es va repetint com un mantra, ignoro d'on ha sortit i si té cap fonament científic, però dona una idea de la magnitud que pot arribar a tenir l'afectació i per això val la pena dedicar-li un comentari.



Panoràmica de la part central del Montnegre mirant cap a la Selva a mitjan novembre. En primer terme, bosc mixt de caducifolis de l'obaga amb cirerers (fulles vermelloses) i castanyers (fulles encara una mica verdes). Més enllà, s'observa el vessant solell totalment dominat per sureres, ben identificables pels troncs blanquinosos. La diversitat de paisatges condicionats per l'exposició ha estat modificada per a un millor aprofitament tradicional del bosc, el suro en les suredes i les perxes en les plantacions de castanyers.





Estat actual d'un replà en la part inferior d'un vessant prop d'Hortsavinyà, que fou inicialment plantat amb sureres i aviat sense intervenció forestal, la qual cosa facilità el desenvolupament d'alzines. El paisatge actual és un bosc mixt de sureres i alzines amb branques esqueixades i troncs caiguts.

## És difícil parlar d'àmples zones a dinàmica natural sense incórrer en contradiccions

### Bosc a evolució natural

Teòricament es tractaria de boscos on s'evitaria la intervenció humana, deixant que evolucionessin únicament d'acord amb els condicionants naturals: sòl, orientació, climatologia, competència entre espècies, etc. Aquí, a diferència dels boscos madurs, no caldria partir d'un alt nivell de preservació anterior sinó que en principi es podrien definir en qualsevol espai on es volgués primar l'expectativa de la seva evolució futura. Així, serien aptes per a deixar a evolució natural, posem pel cas, una pineda que s'hagués tallat recentment o un bosc que s'hagués cremat.

La primera qüestió que se li acut a qualsevol observador és si també es deixarien a mercè de les perturbacions naturals: incendis, plagues, ventades, nevades... que tenen un paper primordial en el modelat de la forest. La segona, i no menys important, és que s'haurien de mantenir també lliures de visitants, oimés actualment en què la sobrefreqüentació incideix negativament de manera tan notable en l'evolució dels boscos. Excloses una i altra, no podem parlar d'evolució natural sense fer trampes al solitari.

La magnitud de la superfície afectada si s'assolís el percentatge esmentat, fa inviable la indemnització dels propietaris corresponents i, per tant, difícilment assumible una xarxa d'aquesta envergadura, a no ser que es limités el seu desplegament a boscos de titularitat pública i a finques que s'hi acollissin voluntàriament. Finalment, cal ressaltar quina ha estat l'evolució dels boscos a Catalunya els darrers setanta anys, amb la progressiva colonització de zones agrícoles i de pastura per espècies forestals, fet que ha portat a un contínuum arbrat que dificulta notablement el control dels incendis. També cal ressaltar l'evolució del món rural en general, amb un procés d'abandonament de la presència humana estable que no és exagerat de qualificar de dramàtic. En aquest context, no em sembla que els boscos a dinàmica natural en superfícies extenses siguin la millor opció.

Per tot plegat potser s'hauria d'abandonar aquesta via, o reservar-la per a petits enclaus que es podrien multiplicar arreu del territori i consensuar per a la resta fórmules que fessin compatible un alt nivell de naturalització amb uns aprofitaments sostenibles



Bosc dens dels vessants obacs superiors del Montnegre, on sol mantenir-se una humitat atmosfèrica elevada, el que ha condicionat l'establiment d'una roureda única en el territori, dominada per la presència del roure de fulla grossa, del roure africà i sobretot d'exemplars híbrids entre ells. Ara la roureda és força extensa i s'estén fins i tot pels vessants superiors del solell, a causa de la humitat elevada persistent produïda per les masses d'aire provinents del mar. A l'hivern hi ha peus sense fulles al costat d'altres que les mantenen verdes fins a la primavera, almenys en part. A primer terme i en el nivell arbori inferior destaca l'abundància de grèvols. Aquestes rouredes permeten un aprofitament forestal d'interès notable. Tanmateix, algunes han estat aterrades per a plantar-hi perxades, fins fa ben poc molt rendibles.

# **l'Aulet**

**LA REVISTA DEL MONTNEGRE I DEL CORREDOR**

**Noves figures de preservació  
d'espais naturals**

**Els boscos madurs mediterranis**

**Els boscos a dinàmica natural**

**Els boscos madurs, la biodiversitat i la  
silvicultura**

**El silvopastoralisme al Corredor-Montnegre**

**Plantes exòtiques i plantes invasores**

**La conca de la Tordera, el 2018**

**Mn. Francesc Malgosa**

**La guerra del Francès al Montnegre**

**Pau Gibert, bandoler del Montnegre**

**Número: 18 • Preu: 5,40€ • Març 2019**



1. **Noves figures de preservació d'espais forestals.**  
Xavier Alfaras
6. **Boscors madurs mediterranis: on som i cap on anem.**  
Lluís Comas i Jordi Vayreda
12. **Els boscors a dinàmica natural.**  
Mireia Vila-Escalé
16. **Els boscors madurs, la biodiversitat i la silvicultura.**  
Josep M. Collellmir
20. **El silvopastoralisme al Corredor-Montnegre, el seu principal condicionant: la oferta farratgera.**  
Josep M. Saurí Abella
28. **Plantes exòtiques i plantes invasores. El cas del seneci del cap i de l'àster pilós al Montnegre i al Corredor.**  
Josep M. Panareda
40. **L'aigua a la Tordera, el 2018, un any plujós.**  
Joaquim Farguell
48. **Mn. Francesc Malgosa, rector de Sant Martí de Montnegre.**  
Diversos autors
56. **La guerra del Francès al Montnegre. Crònica d'un capellà guerriller: Josep Baborés, Rector de Gualba, i antic Vicari de Vallgorguina.**  
Joan Portals Martí
62. **Pau Gibert, bandoler del Montnegre.**  
Dani Rangil

Portada:

Ramat pasturant la llera de la Tordera, prop de la Batllòria.  
(fotografia Josep M. Saurí Abella)

# l'Aulet

LA REVISTA DEL MONTNEGRE I DEL CORREDOR

© del text els autors corresponents.

© de les imatges els autors corresponents, en cas contrari s'indica la font.

**Director:** Josep Maria Panareda

**Vocal delegat:** Xavier Alfaras

**Consell de redacció:** Xavier Alfaras, Josep Maria Panareda, Carles Puche, Daniel Rangil, Joan Manel Riera, Josep Maria Saurí, Josep Maria Tusell

**Disseny:** Jaume Turón

**Correcció lingüística:** Núria Rossell

**Impressió:** iGrafic

**ISSN:** 2013-147X

**Dipòsit legal:** B. 25599-2001



ASSOCIACIÓ DE PROPIETARIS FORESTALS  
DEL MONTNEGRE I EL CORREDOR

Editat per:

Associació de Propietaris  
del Montnegre i Corredor  
Carrer Major 189, Sant Celoni

# Boscós madurs mediterranis: on som i cap on anem

Lluís Comas (tècnic de suport a la recerca, CREAM)  
Jordi Vayreda (Investigador, CREAM)

Els alzinars amb alguns elements de maduresa com aquest del Parc del Montnegre i del Corredor són molt poc habituals a Catalunya (foto. L. Comas).



## Bosc madur, boscos inalterats?

Els boscos de la conca mediterrània són ecosistemes altament intervinguts des de temps immemorial i, per tant, sovint molt allunyats de la seva dinàmica natural en termes de composició, estructura i funcionament. Catalunya no n'és una excepció, de manera que avui són molt escassos els boscos amb un alt valor natural lligats a l'absència d'aprofitaments o de qualsevol altra pertorbació d'origen antròpic. Els boscos que es mantenen encara sense cap mena d'alteració d'origen humà s'anomenen boscos primaris, verges o pristins. Aquests boscos són inexistent en el nostre país, en tot cas és possible trobar boscos secundaris on fa molt temps que no hi ha hagut activitat humana.

El concepte dels boscos madurs s'ha d'emmarcar en la idea que els ecosistemes arbrats canvien constantment degut a l'efecte de pertorbacions endògenes de baixa intensitat (p. ex. caiguda d'un arbre vell de grans dimensions, un atac local d'escarabats escoltids) que l'alteren molt poc mantenint la seva persistència al llarg de períodes prolongats de temps. Perquè això sigui possible cal que no hi hagi grans pertorbacions (p. ex. una allau, un incendi d'elevada intensitat) que destrueixin el bosc i reinicialitzin el cicle des de zero. Al llarg del temps, i d'acord amb la longevitat de les espècies d'arbres, el bosc va canviant la seva composició, l'estructura i els processos i funcions fruit de la dinàmica natural i lliure d'usos i aprofitaments humans.

### Tenim boscos madurs o propers a la maduresa a Catalunya?

El coneixement que teníem sobre els boscos madurs al nostre país era escassa fins fa relativament pocs anys. La major part de la cerca activa d'aquests boscos s'ha desenvolupat en ecosistemes temperats i boreals i la majoria en zones amb poques pertorbacions i lliures del foc. A la conca mediterrània es pot afirmar que fins fa poc no es disposava d'un coneixement exhaustiu de l'existència d'aquests boscos, i encara menys des del punt de vista científic, i eren escassos els treballs de cartografia i avaluació d'aquests ecosistemes.

Catalunya ha estat una de les primeres regions d'Espanya on es van començar a dur a terme treballs de localització

d'aquests boscos, on els primers treballs ja tenen més de 15 anys i van dur-se a terme a la Garrotxa, l'Alt Pirineu i el Montseny. No va ser fins a l'any 2011 que es va presentar el primer treball exhaustiu a tot Catalunya, conegut com a Inventari del Boscos Singulares de Catalunya elaborat pel CREA a iniciativa de la Generalitat de Catalunya. L'objectiu era identificar i establir un catàleg de referència dels boscos amb major grau de naturalitat, però també de referència en relació a la biodiversitat, a l'interès sociocultural o d'una gestió forestal modèlica. En aquell moment es va definir la singularitat dels boscos en funció de la presència de determinats elements lligats a l'edat, de manera que la seva desaparició podria significar una gran pèrdua perquè no



Els arbres vells i amb clars símptomes de senescència generen tot tipus de microhàbitats (foto. L. Comas).

més es podria recuperar a molt llarg termini. Sobretot es buscaven boscos amb arbres de grans dimensions, sovint centenaris i/o amb abundant fusta morta de grans dimensions, independentment de la seva història d'usos i aprofitaments. Molts dels boscos que es van identificar són rodals petits de bosc de poques hectàrees, els valors de singularitat dels quals sovint són conseqüència d'uns aprofitaments i una gestió històrica continuada. Així doncs, en alguns casos la seva conservació sovint depèn de mantenir aquesta gestió activa, perquè si es deixés de dur a terme, suposaria un risc elevat de pèrdua de les seves singularitats.

### Cap a una definició i caracterització de bosc madur

En la literatura científica i tècnica s'han proposat una multitud de termes i definicions per a anomenar aquests boscos. Des de boscos verges, primaris, naturals, pristins, madurs, vells... L'expressió anglesa *old-growth forest* és la més utilitzada, així com també *mature forests* o *ancient forests*. La FAO reconeix fins a 99 termes diferents on cada llengua utilitza el terme que ha cregut més adient.

Sorprenentment, no hi ha un consens internacional en la definició de bosc madur perquè són molt els elements que cal tenir en compte. La seva definició es pot abordar des de diverses perspectives:

i) estructurals o de composició; ii) històrica, atenent a la continuïtat temporal de la coberta forestal arbrada; iii) de la dinàmica successional, on apareixen totes les etapes o fases pròpies de la dinàmica natural fins a arribar a la maduresa, o iv) dels processos ecològics i biogeoquímics que s'hi donen.

Probablement la millor definició en el context de la regió mediterrània és aquella que recull el conjunt d'aquests elements i propietats en un escenari lliure d'intervencions humanes i on les perturbacions autogèniques són de baixa intensitat, produint canvis petits al llarg del temps que no alteren significativament la seva dinàmica natural.



**Aquests elements i propietats que caracteritzen els boscos madurs es poden resumir en sis criteris:**

- 1) Elevada riquesa d'espècies arbòries dominants i d'altres d'acompanyants i més tolerants a l'ombra que en conjunt conformen tot l'estrat arbori.
- 2) Elevada complexitat estructural, ja sigui vertical com horitzontal, reflex d'una heterogeneïtat d'estrats de vegetació, i conseqüència de la presència d'arbres de diferents alçades i edats, resultat dels processos demogràfics de regeneració, creixement, envelliment i mortallitat de totes les espècies arbòries del bosc.
- 3) Senescència dels arbres amb l'existència d'individus de grans dimensions d'edats properes al límit de la seva longevitat natural. Aquesta propietat es manifesta amb la presència relativament elevada d'arbres de grans dimensions amb parts de la capçada morta.
- 4) Presència de fusta morta de grans dimensions, ja sigui en peu o a terra i en qualsevol

estat de descomposició, de qualsevol de les espècies d'arbres del bosc, però especialment dels arbres més grans, resultat de la seva mort natural o de perturbacions de baixa intensitat pròpies de la dinàmica forestal.

- 5) Elevada diversitat de microhàbitats en arbres vius. Són alteracions del desenvolupament vital dels arbres produïts per infeccions de fongs, atacs d'insectes, perforacions d'ocells, trencament i caiguda natural de branques, impacte de llamps... I que s'incrementen i acumulen amb l'envelliment dels arbres.

- 6) Existència d'una dinàmica de fases successives de desenvolupament del bosc que produeix un complex heterogeni de clapes o rodals on són present simultàniament totes les fases del cicle natural del bosc des de la regeneració fins a la maduració, envelliment i mort dels arbres que generen clarianes que permeten la regeneració i el reinici del cicle.

La presència abundant de fusta morta de grans dimensions i en diferents estats de descomposició és un dels elements clau que caracteritzen els boscos madurs (foto. L. Comas).

Els cinc primers criteris són característics de rodals madurs. El sisè és una propietat que depassa l'escala del rodal per esdevenir una característica del conjunt del bosc on trobem tota una varietat de rodals en les diverses fases successives que és el que coneixem com a cicle silvogenètic. Aquesta és una dinàmica contínua que s'inicia en una clariana on apareix regeneració. Durant tot el cicle la dinàmica natural construeix un entramat de situacions de clapes especialment complex en què els arbres es regeneren, creixen, maduren, envelleixen, moren i es descomponen variant l'estructura, la composició i els processos, contínuament al llarg de la història del bosc. Aquesta és la dinàmica natural que generalment es perllonga durant centenars d'anys, tants com la longevitat natural de les espècies arbòries que el componen i les condicions ambientals permeten i, en qualsevol cas, superen de llarg el cicle productiu de la gestió forestal tradicional.

**Biodiversitat singular associada a la maduresa**

Tot i que una proporció significativa de la biodiversitat dels boscos no està associada a la maduresa, hi ha tot un reguitzell de propietats i processos que es generen només en les darreres etapes de la dinàmica natural del bosc que no es donen habitualment en els boscos joves o amb aprofitaments fusters. En aquestes darreres fases del cicle és quan es generen aquests nous nínxols que són essencials per a una enorme quantitat d'espècies característiques i altament especialitzades i sovint amenaçades. En definitiva, la biodiversitat pròpia dels boscos madurs és de grups d'espècies exclusives i que són molt poc habituals en les primeres etapes del cicle silvogenètic. Principalment està composta per algunes espècies d'ocells forestals (especialment els picots), de mamífers (sobretot ratpenats) i flora, però sobretot el conformen grups de nombrosos tàxons de fongs, líquens, briòfits, insectes saproxílics i molts altres invertebrats.



La *Rosalia alpina* és un coleòpter típic que sovint s'associa amb fagedes madures (foto. L. Comas).

**Perquè és important conservar boscos madurs**

L'escassetat dels boscos madurs fa que la biodiversitat realment forestal hagi arribat a fer-se molt escassa i que bona part de les espècies estiguin amenaçades perquè són exclusives d'aquests enclavaments únics. Si la fusta morta en els diversos estadis de descomposició o els grans arbres vius carregats de microhàbitats específics són elements escassos, la biodiversitat dels boscos també serà escassa. Per tant, els boscos madurs juguen un paper essencial en el manteniment de la biodiversitat global, però també perquè emmagatzemen carboni durant períodes llargs de temps i proveeixen de valors estètics i espirituals a la societat.

És veritat que la superfície forestal a Catalunya ha augmentat molt des de la segona meitat del segle XX, però els boscos són encara molt joves, la majoria s'estan recuperant de l'explotació intensa que es va donar fins als

anys 50 i 60, estan lluny de poder ser considerats madurs i en un estat de conservació favorable. És necessari, doncs, que els boscos madurs estiguin inventariats i monitoritzats com al valuós patrimoni natural que són.

Els boscos madurs són escenaris preferents per a la recerca forestal perquè hi ha un gran desconeixement de la dinàmica forestal i els processos que es donen en les etapes madures, especialment en l'àmbit mediterrani. Els boscos madurs són una font de coneixement per a la gestió silvícola, ja que esdevenen referents de: i) gestió en absència d'intervenció humana; ii) gestió dirigida a l'increment de la resiliència a pertorbacions i d'adaptació al canvi climàtic millorant l'estructura i augmentant l'heterogeneïtat i la diversitat; iii) gestió silvícola propera a la natura compatibilitzant els aprofitaments forestals amb el manteniment d'estructures madures amb més alt valor ecològic i social.

Els fongs són clau en els processos de descomposició de la fusta morta perquè permeten el reciclatge dels nutrients (foto. L. Comas).







### Quines són les amenaces i què caldria fer per protegir-los

Les mesures per a la conservació d'aquests boscos es fa encara més urgent davant de l'amenaça del canvi climàtic i la conseqüent pèrdua irreversible d'aquesta biodiversitat associada. Així doncs, si no es prenen mesures actives per a la conservació d'aquests espais, alhora que no es promouen accions de millora d'altres boscos en una superfície significativa del nostre territori, posem en risc la desaparició d'aquesta biodiversitat d'alt valor ecològic i de la resta de funcions, béns i serveis que ens aporten com a societat. És necessari, no només limitar qualsevol aprofitament en aquests boscos, sinó també protegir-los creant reserves forestals estrictes i regulant-ne l'ús públic.

Però no només a la resta de boscos menys madurs i amb clara vocació a ser-ne, pot ser necessària la implementació de certes intervencions proactives encaminades a dirigir o potenciar-ne les característiques de maduresa (per exemple incrementar la quantitat i qualitat de la fusta morta, potenciar el creixement d'individus de futur, generar clarianes per afavorir la regeneració o incrementar la diversitat i estructura vertical) mitjançant actuacions silvícoles diferents de les habituals.

Altres reptes que afronten els boscos madurs a Catalunya, o simplement amb un cert grau de maduresa, són la de poder assegurar-ne la conservació d'una mida adequada dels rodals en què es puguin donar tots els processos de forma natural, però també la de poder assegurar la connectivitat entre ells per tal que permeti la lliure circulació d'aquestes espècies singulars i amenaçades que han quedat aïllades. Aquests boscos constitueixen els hàbitats forestals de major naturalitat disponibles i, per tant, són ecosistemes molt valuosos des de molts punts de vista, que cal considerar com a referents. Permeten conèixer la dinàmica de l'estructura i funciona-

ment propis dels boscos, sota el context de no intervenció humana, i la seva resposta als canvis ambientals. Aquest concepte pren especial rellevància sota la Directiva Hàbitats i la Xarxa Natura 2000, que obliga els estat membres de la UE a aplicar polítiques de millora de la conservació de les espècies, hàbitats i espais naturals del seu territori, i a desenvolupar accions d'avaluació contínua. En aquest context, el projecte Life Redbosques (<http://www.redbosques.eu/>), coordinat per Europarc-Espanya i on participa el CREAL, té com a un dels objectius proporcionar models de referència que serveixin per avaluar l'estat de conservació dels boscos mediterranis i facilitar eines i criteris de gestió de la biodiversitat i d'adaptació al canvi climàtic en la planificació i gestió silvícola a gestors de l'administració.

En un camí paral·lel i complementari, a Catalunya, el Consorci Forestal de Catalunya, amb col·laboració de la Generalitat de Catalunya, lidera el projecte Life Biorgest ([www.lifebiorgest.eu](http://www.lifebiorgest.eu)) que ara tot just s'inicia. El projecte busca la innovació en la gestió forestal per a la millora de la biodiversitat en boscos mediterranis, tenint en compte com a model la dinàmica natural dels boscos per tal d'integrar-los en les polítiques i normatives de gestió. En aquest context, en alzinars de can Bosc i de Fuirosos, que compleixen amb aquestes característiques dins del Parc del Montnegre i el Corredor, entre altres espais de les serres prelitorals, esdevindran un laboratori d'assaig, alhora que una aula de demostració i formació del sector forestal públic i privat i de la conservació de la biodiversitat, pioner a l'àmbit mediterrani. Però en les serres del Montnegre i Corredor s'han identificat més boscos, potser de maduresa incipient, dignes de ser destacats. Durant la realització de *l'Inventari de Boscos Singulars de Catalunya* es van localitzar diverses rouredes, pinedes i alzinars que destacaren sobretot per l'excepcionalitat dels arbres.

# **l'Aulet**

**LA REVISTA DEL MONTNEGRE I DEL CORREDOR**

**Noves figures de preservació  
d'espais naturals**

**Els boscos madurs mediterranis**

**Els boscos a dinàmica natural**

**Els boscos madurs, la biodiversitat i la  
silvicultura**

**El silvopastoralisme al Corredor-Montnegre**

**Plantes exòtiques i plantes invasores**

**La conca de la Tordera, el 2018**

**Mn. Francesc Malgosa**

**La guerra del Francès al Montnegre**

**Pau Gibert, bandoler del Montnegre**

**Número: 18 • Preu: 5,40€ • Març 2019**



1. **Noves figures de preservació d'espais forestals.**  
Xavier Alfaras
6. **Boscors madurs mediterranis: on som i cap on anem.**  
Lluís Comas i Jordi Vayreda
12. **Els boscors a dinàmica natural.**  
Mireia Vila-Escalé
16. **Els boscors madurs, la biodiversitat i la silvicultura.**  
Josep M. Collellmir
20. **El silvopastoralisme al Corredor-Montnegre, el seu principal condicionant: la oferta farratgera.**  
Josep M. Saurí Abella
28. **Plantes exòtiques i plantes invasores. El cas del seneci del cap i de l'àster pilós al Montnegre i al Corredor.**  
Josep M. Panareda
40. **L'aigua a la Tordera, el 2018, un any plujós.**  
Joaquim Farguell
48. **Mn. Francesc Malgosa, rector de Sant Martí de Montnegre.**  
Diversos autors
56. **La guerra del Francès al Montnegre. Crònica d'un capellà guerriller: Josep Baborés, Rector de Gualba, i antic Vicari de Vallgorguina.**  
Joan Portals Martí
62. **Pau Gibert, bandoler del Montnegre.**  
Dani Rangil

Portada:

Ramat pasturant la llera de la Tordera, prop de la Batllòria.  
(fotografia Josep M. Saurí Abella)

# l'Aulet

LA REVISTA DEL MONTNEGRE I DEL CORREDOR

© del text els autors corresponents.

© de les imatges els autors corresponents, en cas contrari s'indica la font.

**Director:** Josep Maria Panareda

**Vocal delegat:** Xavier Alfaras

**Consell de redacció:** Xavier Alfaras, Josep Maria Panareda, Carles Puche, Daniel Rangil, Joan Manel Riera, Josep Maria Saurí, Josep Maria Tusell

**Disseny:** Jaume Turón

**Correcció lingüística:** Núria Rossell

**Impressió:** iGrafic

**ISSN:** 2013-147X

**Dipòsit legal:** B. 25599-2001



ASSOCIACIÓ DE PROPIETARIS FORESTALS  
DEL MONTNEGRE I EL CORREDOR

Editat per:

Associació de Propietaris  
del Montnegre i Corredor  
Carrer Major 189, Sant Celoni

# Els boscos a dinàmica natural

Mireia Vila-Escalé

Biòloga del Parc del Montnegre i el Corredor. Gerència de Serveis d'Espais Naturals. Oficina Tècnica de Parcs Naturals. Diputació de Barcelona.



## La fusta morta, font de vida

La fusta morta que es pot trobar al bosc representa per a molts organismes un recurs necessari, i sovint molt escàs, on es poden desenvolupar, protegir, alimentar o reproduir. És el cas de moltes espècies de fongs, líquens, molses, de diversos grups d'invertebrats, determinades aus, rosegadors, ratpenats, etc., sovint especialitzades en aquests hàbitats i de gran interès per la seva raresa. La composició dels organismes associats a la fusta morta varia en funció de l'edat dels arbres morts, la seva forma i mida, la presència de cavitats, el fet que l'arbre mori a peu dret o que es trobi a terra, l'estat de descomposició, etc.

La importància ecològica dels organismes especialitzats en aquests hàbitats, rau no només en la conservació de les espècies, sinó també en la funció que desenvolupen. La fusta representa una reserva important d'elements minerals i de matèria orgànica, i la seva descomposició i mineralització es produeix de manera molt lenta en absència d'organismes com ara els insectes xilòfags i els fongs lignícoles, que acceleren aquest procés. Els boscos amb una proporció elevada d'arbres morts, com és el cas de boscos madurs que segueixen una evolució lliure, allotgen també una gran diversitat d'organismes paràsits i depredadors que regulen moltes poblacions d'altres espècies i enforteixen les xarxes tròfiques enfront de plagues i malalties, pròpies dels boscos gestionats.

### FONGS

1. *Phellinus hartigii*
2. *Hericium corallicoides*
3. *Polyporus varius*
4. *Xylaria polymorpha*
5. *Oudemansiella mucida*

### Dits de mort

### BRIÒFITS

6. *Buxbaumia viridis*
7. *Herzogiaella seligeri*
8. *Tetraphis pellucida*

### LÍQUENS

9. *Cladonia coniocraea*
10. *Lecanora mughicola*
11. *Hypocenomyce scalaris*
12. *Chaenotheca furfuracea*

### PLANTES VASCULARS

13. *Dryopteris filix-mas* Falguera masole
14. *Epipogium aphyllum* Orouidia fantasma
15. *Luzula nivea* Lúzula niva
16. *Deschampsia flexuosa* Descàmpia
17. *Vaccinium myrtillus* Nabiu
18. *Abies alba* Avet
19. *Fagus sylvatica* Faig

### MOL·LUSCS

20. *Macrogastra rolphi*
21. *Discus rotundatus*
22. *Deroceera altimiral*
23. *Arion lusitanicus*

### Llimac

### Llimac gran

### FAUNA EDÀFICA

#### Col·lèmbols:

24. *Bilobella aurantiaca*
25. *Ceratophysella denticulata*
26. *Lepidocyrtus lanuginosus*

#### Planàries:

27. *Microplana groga*

#### Ptílopsodes:

28. *Cylindroiulus punctatus*

### COLEÒPTERS

29. *Prionus coriarius*
30. *Rosalia alpina* Banyarriquer del faig
31. *Rhaquium inquisitor*
32. *Morimus asper*
33. *Gnominus nobilis*
34. *Sinodendron cylindricum* Escarabat rinoцерont del faig
35. *Platycerus caraboides*
36. *Melandrya caraboides*

### HIMENÒPTERS

37. *Vespa crabro* Vespa xana
38. *Osmia rufa cornigera* Abella solitària

### DIPTERS

39. *Milosia crabroniformis*
40. *Myathropa florea*

### RÉPTILS

41. *Anguis fragilis* Vidriol

### AMFIBIS

42. *Salamandra salamandra* Salamandra
43. *Bufo bufo* Gripau comú

### OCELLS

44. *Dryocopus martius* Picot negre
45. *Dendrocoptes major* Picot garsers gros
46. *Picus viridis* Picot verd
47. *Sitta europaea* Pica-soques blau
48. *Certhia brachydactyla* Raspinell comú

### MAMÍFERS

49. *Myotis alcaethoe* Ratpenat de bigotis petit
50. *Nyctalus leisleri* Nòctul petit
51. *Myotis giles* Liró gris
52. *Eliomys quercinus* Rata cellarda
53. *Apodemus flavicollis* Ratollí lleonat
54. *Myodes glareolus* Talpó roig
55. *Mustela nivalis* Mustela
56. *Felis sylvestris* Gat fer



En els espais naturals protegits gestionats per la Diputació de Barcelona, hi domina l'ecosistema forestal en detriment dels espais oberts. El parc del Montnegre i el Corredor no n'és cap excepció i s'estima que la superfície forestal supera el 90% del seu recobriment.

## La quantitat i qualitat dels boscos

Aquest escenari planteja com a mínim dues qüestions en relació a la conservació del patrimoni natural d'aquests espais. Per una banda, hi ha el dèficit d'espais oberts amb els problemes associats a la pèrdua de biodiversitat, tant per la seva baixa representativitat com per la manca de connexió causada per la distància entre aquests hàbitats escassos. I per altra banda, cal conèixer quina és la qualitat d'aquestes extenses masses forestals que han estat intensament explotades en relació a la conservació de la biodiversitat.

La qualitat de les masses forestals des d'una perspectiva de la conservació de la natura i de l'afavoriment de la biodiversitat està molt relacionada amb la maduresa del bosc. Un bosc madur es caracteritza principalment per tenir arbres vells de grans dimensions i senescents, elevada presència de fusta morta i elevada heterogeneïtat vertical —és a dir, diferents estrats arboris amb espècies tolerants a l'ombra— i heterogeneïtat horitzontal formada per un mosaic de claps de totes les etapes de la formació del bosc, iniciada amb l'obertura de clarianes causada per la caiguda dels arbres vells. La multitud d'ambients que proporciona el bosc madur permet allotjar una riquesa d'espècies molt elevada; a la figura 1 es mostra un plafó d'exemple de la biodiversitat associada a la fusta morta tombada en descomposició.

Plafó de la fusta morta <https://parcs.diba.cat/web/conservacio-de-la-biodiversitat/plafons-informatius#fusta>.  
Font: Conveni entre Diputació de Girona i l'Obra Social "la Caixa" amb infografia de Diputació de Girona. Dibuixos: Toni Llobet.



Els boscos madurs són tan escassos a la conca mediterrània que ni en tenim que ens serveixin d'exemple de com haurien de ser. Aquests referents podrien ser de molta utilitat per a orientar una silvicultura sostenible econòmicament i alhora compatible amb la conservació d'alguns hàbitats i espècies amenaçades. L'escassetat de boscos vells i la seva importància per la conservació de la natura, han afavorit diferents iniciatives, tant de deixar algunes zones boscoses a dinàmica natural, que implica deixar d'intervenir en un bosc perquè segueixi la seva dinàmica ecològica amb uns objectius de gestió concrets, com d'estudiar sistemes de gestió forestal que alhora potenciïn la biodiversitat, i iniciatives que proposen com avaluar la maduresa dels boscos. En són exemples:

el Programa SiSeBio, el LIFE Red Bosques (<http://www.redbosques.eu/>) o el LIFE Biorgest, entre d'altres.

El Parc del Montnegre i el Corredor forma part de la ZEC Serres del Litoral Septentrional (ES5110011) de la Xarxa Natura 2000, i en la seva aprovació com a mesures de conservació per a afavorir la maduresa d'algunes masses forestals com pinedes mediterrànies, alzinars, suredes i castanyedes, ja es proposava el foment de la gestió forestal dirigida al manteniment de la maduresa i naturalitat de les masses; la creació de masses forestals més madures; la compra o adquisició de drets de tala de petits rodals madurs, deixant-los en evolució natural, i deixar sense tallar 20 arbres/ha per deixar-los a evolució natural, entre d'altres.

### Algunes iniciatives en finca pública

Un 10% de la superfície del Parc del Montnegre i el Corredor és de titularitat pública i es divideix en cinc finques de la Diputació de Barcelona i una finca de l'Ajuntament de Sant Iscle de Vallalta. El 100% d'aquestes finques públiques està ordenat amb plans tècnics de gestió i millora forestal (PTGMF) i un 19,76% de la seva superfície està planificada com a bosc de lliure evolució o a dinàmica natural. Aquesta xifra representa una proporció molt petita de l'espai protegit, l'1,73%.

En els darrers anys i en sòl privat s'han subvencionat o redactat convenis de no aprofitament silvícola durant 20 anys en petits rodals d'unes 4ha de roureda de la carena del Montnegre; i també s'han deixat de realitzar aprofitaments en algunes zones on es té constància de la presència de plataformes de nidificació de rapinyaires forestals.

Bosc a dinàmica natural				
Finca	Superfície (ha)	ha	%finca	hàbitat/s
Can Bosc, [...]	506,62	9,15	1,81	Alzinar i alzinar amb pi pinyer
Can Bonamusa	58,41	0,51	0,87	Sureda amb arboç
Can Mainouet, [...]	383,71	233,00	60,72	Alzinar, pineda i sureda
Can Pica, [...]	192,28	1,01	0,53	Castanyeda
Can Preses	173,46	16,01	9,23	Bosc mixt de perennifolis
<b>Total</b>	<b>1314,48</b>	<b>259,68</b>	<b>19,76</b>	

Superfície destinada a bosc de lliure evolució a les finques de la Diputació de Barcelona del Parc del Montnegre i el Corredor. Font: Elaboració pròpia.

L'any 1997 els gestors del parc i el geògraf Cèsar Gutiérrez van establir un conjunt de 19 parcel·les permanents de seguiment de la vegetació en finca pública amb l'objectiu de recollir informació ecològica de l'estat i l'evolució dels sistemes naturals en un marc de no intervenció antròpica. Són parcel·les circulars de 200m<sup>2</sup> on es realitzen inventaris de vegetació cada cinc anys des de l'any del seu establiment. Aquestes petites parcel·les són una referència de com haurien evolucionat els diferents hàbitats del parc si s'haguessin deixat a lliure evolució.

## **Criteris per deixar els boscos a dinàmica natural**

El passat mes d'octubre el CREAM, conjuntament amb l'Associació de propietaris forestals del Montnegre i el Corredor i la Diputació de Barcelona, va organitzar a can Bosc (Dosrius) dues jornades tècniques PATT 2018: *Actuacions silvícoles per preparar un bosc a dinàmica natural*. Durant les dues jornades es van plantejar diverses qüestions, com quina ha de ser la mida mínima per deixar un bosc a dinàmica natural, si cal intervenir en tots els boscos per preparar-los a dinàmica natural i per què, si l'ús públic o algun tipus d'aprofitament poden ser admesos sota aquest concepte, quin paper hi pot jugar el canvi climàtic i altres perturbacions per impedir que avanci la successió ecològica cap a boscos vells, entre d'altres.

El rodal més vell i més proper a la maduresa dels visitats a la finca de can Bosc durant les jornades, va ser justament un alzinar on l'any 1997 s'hi havia establert una parcel·la permanent de seguiment de la vegetació. En aquest rodal, la majoria dels assistents van coincidir que no calia realitzar-hi cap actuació silvícola per preparar-lo a dinàmica natural perquè ja tenia diversos elements que l'apropaven a un bosc madur, com la fusta morta tombada i en peu, arbres senescents i més d'un estrat arbori.



Imatge de la Jornada de formació *Actuacions silvícoles per preparar un bosc a dinàmica natural* que es va dur a terme el 2 d'octubre de 2018. Font: Arxiu del parc.

# **l'Aulet**

**LA REVISTA DEL MONTNEGRE I DEL CORREDOR**

**Noves figures de preservació  
d'espais naturals**

**Els boscos madurs mediterranis**

**Els boscos a dinàmica natural**

**Els boscos madurs, la biodiversitat i la  
silvicultura**

**El silvopastoralisme al Corredor-Montnegre**

**Plantes exòtiques i plantes invasores**

**La conca de la Tordera, el 2018**

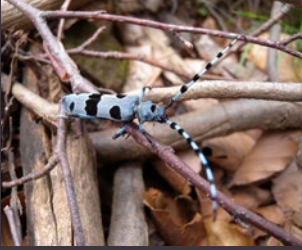
**Mn. Francesc Malgosa**

**La guerra del Francès al Montnegre**

**Pau Gibert, bandoler del Montnegre**

**Número: 18 • Preu: 5,40€ • Març 2019**





1. **Noves figures de preservació d'espais forestals.**  
Xavier Alfaras
6. **Boscors madurs mediterranis: on som i cap on anem.**  
Lluís Comas i Jordi Vayreda
12. **Els boscors a dinàmica natural.**  
Mireia Vila-Escalé
16. **Els boscors madurs, la biodiversitat i la silvicultura.**  
Josep M. Collellmir
20. **El silvopastoralisme al Corredor-Montnegre, el seu principal condicionant: la oferta farratgera.**  
Josep M. Saurí Abella
28. **Plantes exòtiques i plantes invasores. El cas del seneci del cap i de l'àster pilós al Montnegre i al Corredor.**  
Josep M. Panareda
40. **La conca de la Tordera, el 2018: un any excepcional.**  
Joaquim Farguell
48. **Mn. Francesc Malgosa, rector de Sant Martí de Montnegre.**  
Diversos autors
56. **La guerra del Francès al Montnegre. Crònica d'un capellà guerriller: Josep Baborés, Rector de Gualba, i antic Vicari de Vallgorguina.**  
Joan Portals Martí
62. **Pau Gibert, bandoler del Montnegre.**  
Dani Rangil

Portada:

Ramat pasturant la llera de la Tordera, prop de la Batllòria.  
(fotografia Josep M. Saurí Abella)

# l'Aulet

LA REVISTA DEL MONTNEGRE I DEL CORREDOR

© del text els autors corresponents.

© de les imatges els autors corresponents, en cas contrari s'indica la font.

**Director:** Josep Maria Panareda

**Vocal delegat:** Xavier Alfaras

**Consell de redacció:** Xavier Alfaras, Josep Maria Panareda, Carles Puche, Daniel Rangil, Joan Manel Riera, Josep Maria Saurí, Josep Maria Tusell

**Disseny:** Jaume Turón

**Correcció lingüística:** Núria Rossell

**Impressió:** iGrafic

**ISSN:** 2013-147X

**Dipòsit legal:** B. 25599-2001



ASSOCIACIÓ DE PROPIETARIS FORESTALS  
DEL MONTNEGRE I EL CORREDOR

Editat per:

Associació de Propietaris  
del Montnegre i Corredor  
Carrer Major 189, Sant Celoni

# Els boscos madurs, la biodiversitat i la silvicultura

Josep M. Collellmir  
Silvicultor

El bosc no és un simple conjunt d'arbres, és un sistema complex amb una sèrie de processos lligats entre si i interdepenents uns d'altres; definint-ho amb un únic mot, direm que és un ecosistema. En aquest sistema les plantes fan la funció de captar l'energia solar, per mitjà de la fotosíntesi, i els altres components viuen d'aquesta feina, ja sigui en forma depredadora, saprofítica o bé

simbiòtica, formant la famosa cadena tròfica, constituïda per elements herbívors, carnívors, sapròfits i simbiòtics. Entre els simbiòtics cal remarcar els líquens i les micorrizes. La cadena tròfica constitueix la biodiversitat. És a dir, que si ens fem la pregunta què és la biodiversitat d'un bosc?, podem respondre que és la seva cadena tròfica, ni més ni menys!



Pineda de pinyer corresponent a antigues vinyes abandonades a mitjan segle xx i repoblades amb pins en la franca de contacte del Montnegre amb la plana del Vallès. Actualment el sotabosc és dominat per alzines, que progressivament esdevindran arbres alts que ocuparan tota la superfície. El resultat serà un alzinar dens i ben desenvolupat amb un estrat superior i més alt que les alzines, constituït per les capçades dels pins, els quals minvaran de mica en mica per malaltia o per un fenomen meteorològic, o simplement seran tallats per un aprofitament. Finalment s'establirà un alzinar dens, on el pi no pot regenerar-se, molt probablement amb algun peu de roure martinenc. Aquesta és la tendència general dels boscos de la part baixa i mitjana del Montnegre, on l'evolució més corrent és cap a un bosc mixt d'alzines amb roures, amb més alzines damunt de sòls prims i rocosos i més roures damunt de sòls argilosos i profunds. En alguns indrets l'arbre dominant, i fins i tot únic, és el roure.

Jo no he trobat mai un bosc que no tingui cadena tròfica, és a dir, un bosc en el qual per exemple les fulles, fruits i branques que cauen a terra no siguin destruïts i incorporats al sòl. Per tant, tot bosc té la seva biodiversitat. Això no vol dir que tots els boscos tinguin la mateixa qualitat i quantitat de biodiversitat, al contrari, hi ha gradacions. Faré una comparació molt intuïtiva. Quan un mecànic vol fer un treball de desbast fa servir una llima basta, de gra gruixut, que fa una feina ràpida. Quan vol fer un bon acabat, utilitza una lli-

ma fina. Igualment fa la natura. Quan cal colonitzar un terreny devastat per una perturbació forta, o que ha estat abandonat, fa servir espècies preparades per a aquesta feina: llavors disseminades pel vent en grans quantitats, capacitat de prosperar a plena llum, pocs requeriments d'humitat, frugalitat respecte a nutrients, facilitat de reproduir-se vegetativament d'arrel, o fins i tot de produir arrels de tiges en contacte amb el sol, etc. A la nostra zona geogràfica, totes aquestes espècies pioneres acaben per crear un bosc pio-

ner. Quan aquest bosc s'ha tancat, la llum arriba poc al seu sòl, i donat que està format per espècies que requereixen molta llum per regenerar-se, no ho poden fer, i aleshores és l'oportunitat de les espècies tolerants d'ombra, que s'aniran establint sota els arbres pioners i els substituiran a mesura que vagin morint. Esquemàticament, aquest és el mecanisme de successió forestal. El bosc va progressant en qualitat a mesura que passen els anys, principalment per via de l'enriquiment del seu sòl per la creació



Colonització espontània d'una feixa abandonada fa molt poques dècades, prop de Malgrat. La vegetació és més densa i alta als marges de la feixa, i només amb un estrat herbaci i arbusti esclarissat al centre de la feixa, que sens dubte serà aviat ocupat més densament pels arbustos i, progressivament, per arbres, primer pins i després per alzines i roures. Observar i estudiar l'evolució d'aquests indrets és igualment interessant i convenient com els ocupats per boscos en fases més avançades de regeneració.

d'humus, la proliferació de la microfauna i de les micorrizes, i per la successió de les espècies, ja que a mesura que millora la fertilitat van colonitzant les espècies més exigents en nutrients i humitat. Per fer una comparació molt gràfica, sols cal contrastar la invasió massiva i ràpida de l'època pionera, amb la propagació fina feta per les formigues. En aquest sentit, s'han identificat certs tipus de plantes que es propaguen per les formigues a velocitat de pocs metres per any i que, per tant, són indicadores de l'antiguitat de la condició arbrada d'un bosc.

La teoria del procés de successió vegetal fins a arribar al clímax, que representa un punt final estable, es va desenvolupar durant la primera meitat del segle XX. El màxim exponent de la teoria, Frederic Clements, sostenia que per unes determinades condicions del medi, aquesta comunitat climàtica era previsible. A partir de la segona meitat

del segle XX, començant amb el treball de Robert Whittaker, generalment es considera que el procés de successió no és determinístic, i que depèn fortament de la història de la comunitat i, per tant, de condicions aleatòries que poden donar resultats molt diferents.

### Un dels objectius de la gestió forestal és prevenir i reduir els efectes negatius de possibles pertorbacions

A la mateixa conclusió podem arribar-hi fent un simple raonament lògic. Si les comunitats haguessin evolucionat cap a composicions climàtiques estables, les espècies pioneres haurien desaparegut. Contràriament, aquestes espècies es troben entre nosaltres, formant part de la biodiversitat del planeta.

Fonamentalment els processos de millora contínua cap



## La conservació i promoció dels boscos madurs pot ser compatible amb el seu ús sostenible

Pineda densa de pi pinyer a la serra de Godall (Tordera), a la part nord-oriental del Montnegre. Aquestes pinedes han estat molt extenses en tot el Montnegre i el Corredor. Actualment ho són especialment al cantó del Maresme i als vessants inferiors cap al Vallès i la Selva. El pi pinyer ha tingut una importància gran pels aprofitaments forestals per a fusta, com a combustible i especialment pels pinyons. Tradicionalment ha estat l'espècie preferida en el procés de repoblació de les vinyes amb sòl esgotat, ja que facilitava la regeneració espontània, a més dels profits indicats. La seva superfície ha minvat durant les darreres dècades a causa de l'evolució cap a alzinars i rouredes, per haver estat substituït per altres pins (pinastre i pi insigne) per a la repoblació de feixes abandonades i per diverses plagues.

Les fotos i els comentaris dels seus peus són de: Josep M. Panareda.

a una estructura climàtica són retardats, aturats o revertits per perturbacions: canvis climàtics, erupcions volcàniques, tempestes, incendis, plagues, etc. Un dels objectius de la gestió forestal és prevenir i reduir els efectes negatius de possibles perturbacions, per exemple, amb la implantació de mesures protectores d'incendis o accions per evitar o pal·liar les plagues.

Tot el que precedeix té l'objectiu d'il·luminar el concepte i la realitat del bosc madur. Podríem dir que en teoria un bosc madur és aquell que ha tingut un procés de successió continuat fins a arribar a un estadi climàtic. És a dir, que durant un llarg període de temps, mesurat amb segles o fins i tot amb mil·lennis, no ha patit perturbacions naturals o antròpiques. Probablement hi ha molt pocs boscos que es trobin en aquesta situació. Donada aquesta realitat, podem conformar-nos amb aproxima-

cions al model teòric perfecte, és a dir, boscos que incorporin elements de maduresa, tals com un sòl ben estructurat, capa húmida important, microfauna abundant al sòl, xarxa de micorrizes molt desenvolupada, arbres amb peus majoritàriament procedents de llavor, arbres de gran diàmetre, fusta morta de grans dimensions a terra i en peu, plantes trepadores, plantes herbàcies pròpies d'una condició arbrada antiga, arbres amb microhàbitats, etc.

Donada la raresa dels boscos madurs, sembla lògic el desig de protegir-los deixant-los a evolució natural, per conservar aquells que tenen un bon grau de maduresa. El terme precís d'aquesta figura de protecció és preservació. No obstant això, hem de ser conscients que el terme protecció no implica necessàriament la preservació. Sols ens cal anar a la declaració de la Convenció sobre Biodiver-

sitat, que diu explícitament que l'objectiu és la protecció de la 'biodiversitat i el seu ús sostenible'. Aquesta forma d'entendre la protecció va ser la que es va defensar a la taula rodona de l'Assemblea del Consorci Forestal de Catalunya, a Palafrugell, l'any 2015, sota el títol "Gestió Forestal i Biodiversitat, junts o separats". Mencionar també el fet que actualment al nostre país s'ha iniciat el treball en un projecte Life, anomenat Biorgest, l'objectiu del qual és incorporar pràctiques que millorin la biodiversitat en la gestió forestal.

Com a conclusió, doncs, els silvicultors hauríem de conscienciar-nos per fer un tipus de silvicultura multifuncional que incorpori unes pràctiques que donin com a resultat uns boscos estables, sans i amb bon grau de biodiversitat. Estic convençut que aquests boscos són els més preparats per donar també uns bons productes forestals.

# **l'Aulet**

**LA REVISTA DEL MONTNEGRE I DEL CORREDOR**

**Noves figures de preservació  
d'espais naturals**

**Els boscos madurs mediterranis**

**Els boscos a dinàmica natural**

**Els boscos madurs, la biodiversitat i la  
silvicultura**

**El silvopastoralisme al Corredor-Montnegre**

**Plantes exòtiques i plantes invasores**

**La conca de la Tordera, el 2018**

**Mn. Francesc Malgosa**

**La guerra del Francès al Montnegre**

**Pau Gibert, bandoler del Montnegre**

**Número: 18 • Preu: 5,40€ • Març 2019**



1. **Noves figures de preservació d'espais forestals.**  
Xavier Alfaras
6. **Boscors madurs mediterranis: on som i cap on anem.**  
Lluís Comas i Jordi Vayreda
12. **Els boscors a dinàmica natural.**  
Mireia Vila-Escalé
16. **Els boscors madurs, la biodiversitat i la silvicultura.**  
Josep M. Collellmir
20. **El silvopastoralisme al Corredor-Montnegre, el seu principal condicionant: la oferta farratgera.**  
Josep M. Saurí Abella
28. **Plantes exòtiques i plantes invasores. El cas del seneci del cap i de l'àster pilós al Montnegre i al Corredor.**  
Josep M. Panareda
40. **L'aigua a la Tordera, el 2018, un any plujós.**  
Joaquim Farguell
48. **Mn. Francesc Malgosa, rector de Sant Martí de Montnegre.**  
Diversos autors
56. **La guerra del Francès al Montnegre. Crònica d'un capellà guerriller: Josep Baborés, Rector de Gualba, i antic Vicari de Vallgorguina.**  
Joan Portals Martí
62. **Pau Gibert, bandoler del Montnegre.**  
Dani Rangil

Portada:

Ramat pasturant la llera de la Tordera, prop de la Batllòria.  
(fotografia Josep M. Saurí Abella)

# l'Aulet

LA REVISTA DEL MONTNEGRE I DEL CORREDOR

© del text els autors corresponents.

© de les imatges els autors corresponents, en cas contrari s'indica la font.

**Director:** Josep Maria Panareda

**Vocal delegat:** Xavier Alfaras

**Consell de redacció:** Xavier Alfaras, Josep Maria Panareda, Carles Puche, Daniel Rangil, Joan Manel Riera, Josep Maria Saurí, Josep Maria Tusell

**Disseny:** Jaume Turón

**Correcció lingüística:** Núria Rossell

**Impressió:** iGrafic

**ISSN:** 2013-147X

**Dipòsit legal:** B. 25599-2001



ASSOCIACIÓ DE PROPIETARIS FORESTALS  
DEL MONTNEGRE I EL CORREDOR

Editat per:

Associació de Propietaris  
del Montnegre i Corredor  
Carrer Major 189, Sant Celoni

# El silvopastoralisme al Corredor-Montnegre, el seu principal condicionant: l'oferta farratgera

Josep M. Saurí Abella  
Silvicultor i Ramader  
Enginyer Agrònom

La introducció de ramats al bosc és una bona eina per a la prevenció d'incendis forestals. S'analitza la seva viabilitat respecte a la quantitat d'aliment per al bestiar que poden oferir els boscos del Corredor-Montnegre.





## Silvopastoralisme

Existeixen múltiples definicions de silvopastoralisme. Una és la que fa l'European Agroforestry Federation (EURAF): "Consisteixen en la combinació d'arbres, pastura i bestiar. Inclou pràctiques com el pasturatge en boscos, en plantacions forestals o en pastures arbrades en diferents configuracions (dispersos, en petits grups, etc.). També es considera dins d'aquesta pràctica el pasturatge d'àrea de matoll". En definitiva, podem parlar d'un sistema silvopastoral quan la ramaderia forma part de la gestió d'una massa forestal determinada; estem parlant d'animals herbívors (vaques, ovelles, cabres, cavalls etc.) que s'alimenten en bona part o en totalitat de la biomassa forestal.



Fotografia de Josep M. Saurí

## Foc forestal i ramats

Segons Marc Castellnou, cap de l'Àrea del Grup d'Actuació Forestal (GRAF), ja podem parlar de la "sisena generació d'incendis forestals". Són incendis que tenen la màxima quantitat de combustible i que es troben amb atmosferes radicalment calentes i inestables i que per la seva extrema i explosiva virulència escapen a la capacitat dels mitjans d'extinció. És un combinat explosiu d'una gran acumulació contínua de biomassa forestal sota els efectes del canvi climàtic, uns "ecosistemes estressats" que no suporten més l'espai en què viuen i necessiten canviar. Aquesta dinàmica ens porta

a un escenari de grans incendis forestals amb conseqüències catastròfiques.

Sobre el canvi climàtic és difícil o impossible incidir a curt o mitjà termini, però sí que podem actuar en els boscos per fer-los més resilient al foc forestal. Calen boscos sans, sense densitats extremes, ni excessives quantitats de combustible per unitat de superfície, amb zones obertes i amb diversitat d'espècies i ecosistemes. Aquests objectius es poden assolir amb una gestió forestal adequada, i el silvopastoralisme és una eina més per a poder implementar-la.



## Factibilitat del silvopastoralisme al Montnegre

L'interès d'introduir ramats en els ecosistemes forestals radica en la seva capacitat per controlar el combustible d'una forma més econòmica que no pas amb actuacions més intensives. Les formes d'actuació poden ser:

- Manteniment dels espais oberts trencant la continuïtat de la vegetació. Aquest aspecte també està relacionat amb la conservació de la biodiversitat.
- Manteniment d'infraestructures, com les franges de protecció per la lluita i prevenció de focs forestals.
- Reducció de la quantitat i continuïtat vertical de la biomassa forestal mitjançant la pastura del sotabosc.

Ara bé, és realment factible la introducció de ramats en tots els ambients forestals? La resposta és no. Hi ha una sèrie de factors que ho condicionen, l'aptitud dels boscos a ser pasturats és variable. El silvopastoralisme no és cap solució màgica, pot ser molt interessant o imprescindible en determinats ecosistemes, per exemple, les zones de pastura arbrades o, molt al contrari, pràcticament impracticable en determinats indrets de condicions molt desfavorables.

Per saber en quina situació ens trobem en el nostre estimat Corredor-Montnegre s'han d'analitzar una sèrie de factors: l'oferta farratgera dels nostres boscos, l'orografia i les infraestructures.



## Oferta farratgera al Corredor-Montnegre

En aquest article analitzarem el primer dels factors que ens condiciona l'aptitud del Corredor-Montnegre per ser pasturat.

La distribució del sòl al PEIN del Corredor-Montnegre es distribueix en un 3,2% de conreus, un 1,3% de sòl urbà i un 95,5% de sòl forestal. Segurament aquest 3,2% augmentaria si comptéssim les zones perifèriques no incloses en la delimitació actual. Tot i això, és aclaparador el domini del sòl forestal, majoritàriament bosc dens. Des del punt de vista productiu, el sòl ocupat per conreus és apte per obtenir bons farratges, per consumir com a pastura o fins i tot per ser recol·lectat i conservat, amb la possibilitat d'utilitzar-lo en temporades desfavorables o de més necessitats productives de les espècies ramaderes. L'escassetat dels sòls agrícoles, en principi, és un factor limitant per al desenvolupament de la ramaderia encara que sigui extensiva, i obliga els possibles ramaders a comprar farratge conservat fora de la seva zona, amb les implicacions econòmiques que això comporta. Aquesta seria una primera limitació a tenir molt en compte a l'hora de nous projectes ramaders a la nostra zona.

L'oferta farratgera de la biomassa del propi bosc serà el factor més decisiu al Corredor-Montnegre, atès el seu predomini. Segons el CREAM la qualitat farratgera d'un bosc depèn del recobriment herbaci, la palatabilitat del sotabosc, és a dir, la seva aptitud per ser consumit pel bestiar i la transitabilitat del bosc.

És difícil generalitzar, perquè a la nostra serrallada tenim diversitat de formacions forestals i hàbitats. Hi ha grans extensions de boscos mixtos, però també alzinars purs, suredes, fins i tot rouredes, formacions d'arbres de ribera, etc. A més, tenen diferents estructures segons la gestió que històricament s'hagi practicat. Alguns boscos estan adientment gestionats seguint una planificació forestal. En molts altres, només s'han fet actuacions puntuals sense desenvolupar cap planificació, i en la resta, no

pocs, fa anys que se n'ha abandonat la gestió, atesa la seva baixa rendibilitat.

Per tal de simplificar, consideraré dos casos extrems que són representatius del Corredor-Montnegre:

a) Boscos gestionats amb densitats arbrades inferior a 900 arbres per hectàrea, on predominen els arbres planifolis com l'alzina, el suro o els roures en formacions pures o mixtes. En aquests ambients ens trobem recobriments herbacis sempre inferiors al 30%, i sovint inferiors al 10%. En el sotabosc predominen espècies palatables i ben consumides pel bestiar com ara l'arboç, el bruc, el marfull, les heures, el llentiscle, els aladerns, etc. En aquests casos, i seguint les directrius del CREAM, de forma aproximada es pot dir que tindrien una oferta farratgera mitjana o baixa. A més, és variable en funció d'aspectes temporals i locals. Els més significatius serien: la producció d'agllans, on l'oferta farratgera milloraria molt però de forma temporal, ja que els agllans són molt apreciats pel bestiar i són una bona font d'energia, i també la pràctica d'estassades i aclarides de millora en zones de sotabosc espès i vell, prèvies a la introducció del ramat, on el rebrot tendre és molt ben aprofitat pel bestiar.

b) Boscos on ancestralment s'ha practicat gestió o aprofitaments forestals i s'ha abandonat ja fa temps (més de 30 anys), i no es practica cap tipus de millora forestal. Són boscos molt densos, sovint amb més de 1.000 arbres/ha on no hi ha recobriment herbaci; el sotabosc generalment està molt desenvolupat i fa que el bosc sigui quasi impenetrable, amb predomini d'arbusts vells i molt lignificats, fins i tot moltes vegades morts per la competència amb els arbres i sense parts tendres a l'abast dels ramats. En aquests casos l'oferta farratgera serà sempre baixa o quasi nul·la en molts indrets. On només podran entrar espècies animals consumidores de lignina, com ara les cabres.



Ramat pasturant la llera de la Tordera, prop de la Batllòria. Tradicionalment les lleres de les rieres han estat un dels indrets més freqüentats pels ramats, tant com a lloc de pas, com pel creixement de les pastures facilitat per la humitat del terra i la presència de l'aigua corrent. Els ramats mantenen a ratlla els fondals, però en reduir-se molts han estat colonitzats per bardisses o per plantes exòtiques, que han trobat un ambient adequat per establir-se en ser un espai obert i amb una certa humitat edàfica. Els ramats són necessaris per mantenir aquest tipus de paisatges tan rics i dinàmics. (fotografia Josep M. Panareda



En general, es pot afirmar que l'oferta farratgera de les formacions forestals del Montnegre és de mitja a baixa, fins i tot nul·la depenent de la zona. El factor decisiu és la baixa producció d'herba sota la capçada dels arbres, afortunadament la palatabilitat del sotabosc és alta i és la font principal d'aliment a l'abast del bestiar. La qualitat nutritiva del sotabosc, tal com es demostra en nombrosos estudis, supera la d'una bona palla, però mai arriba a ser com la d'un bon farratge, ja que les fulles de les espècies arbustives solen tenir altes proporcions de fibra i quantitats moderades de proteïna digestible. Sense entrar en detalls sobre les necessitats nutritives de les diferents espècies ramaderes, una alimentació basada únicament en sotabosc pot aportar nutrients per al manteniment dels

animals, però mai no seran prou per a alimentar animals en producció. El bestiar que està en les últimes fases de gestació i en lactació necessitarà una aportació suplementària important de nutrients que variarà segons l'espècie animal de què es tracti, la raça i el seu nivell productiu. Aquesta aportació suplementària es pot obtenir pasturant o subministrant farratges cultivats en l'escassa superfície agrícola o de prats existents, i com que probablement no seran suficients, s'haurà de recórrer a la compra d'aliments fora de l'explotació. Tot i això, l'oferta farratgera pot millorar amb actuacions silvícoles molt concretes com són: estassades i aclarides d'arbres en zones on el sotabosc està molt desenvolupat, rompudes per recuperar antigues zones agrícoles, aclarides en zones

de pendent baix per obtenir pastures arbrades, obrir franques de protecció per sectoritzar la superfície forestal, etc. Aquesta moderada aptitud per suportar ramats a la muntanya ens condicionarà la dimensió dels ramats en relació a la superfície que pasturen, i l'anomenem càrrega ramadera.

No hi ha estudis concrets o no n'he pogut localitzar cap que analitzi la càrrega ramadera màxima per al Corredor-Montnegre, només podem fer una aproximació. Atenent les indicacions del CREAM les càrregues ramaderes en un bosc sempre seran inferiors a 0,1-0,2 UBM (Unitats de bestiar major). Com que una ovel·la o cabra equival a 0,15 UBM, la càrrega ramadera del bosc en general com a màxim podria ser d'1,5 a 3,0, ovelles o



cabres per hectàrea. Per les nostres condicions, aquesta última xifra és molt elevada, més aviat s'haurien de preveure, en principi, càrregues ramaderes sempre inferiors a 1,5 ovelles /cabres per ha. Segons la pròpia experiència, superar càrregues ramaderes de més d'1 ovella/cabra per ha, a priori, podria ser força arriscat. Sempre em refereixo a superfície forestal densament arbrada, les càrregues ramaderes s'incrementaran en funció de la superfície addicional que es tingui de camps, prats arbrats, zones al·luvials, etc. És important destacar que es tracta de càrregues ramaderes mitjanes anuals. Les càrregues ramaderes instantànies sempre han de ser elevades i les determina la pròpia experiència.

Superar la capacitat de càrrega del territori té una doble conseqüència: la primera és la subalimentació del bestiar i, per tant, compromet la viabilitat econòmica del ramat; i per altra banda, limita la pròpia regeneració del bosc, sobretot atenent que predominen els boscos amb estructura irregular o semi-regular, és a dir, que en un mateix bosc hi ha arbres de totes les edats.

## Conclusions

És factible i molt recomanable la mesura d'introduir ramats a la serralada del Corredor-Montnegre com a una eina per complementar la gestió forestal, amb l'objectiu prioritari de reduir el risc d'incendis forestals i minimitzar els seus danys un cop s'han produït.

L'oferta farratgera de les formacions forestals al Corredor-Montnegre és mitjana o baixa, juntament amb el fet de la baixa proporció de sòl agrícola, ens condiciona de forma important la implantació de l'activitat, sobretot en dimensionar el nombre d'animals de l'explotació en relació amb la superfície pasturable disponible, per tal de no superar la càrrega ramadera màxima suportable. Aquesta càrrega haurà de ser baixa. Un nombre aproximat per començar podria ser el d'1 ovella o cabra per hectàrea. Xifra que es podria incrementar moderadament a mesura que el ramat pugui pasturar espais oberts, bé siguin antics camps agrícoles, prats, espais oberts per a la lluita contra els focs forestals o boscos amb una gestió forestal més activa on es practiquen actuacions de millora forestal com ara estassades o aclarides.



En Ton Soler "Pitxon" conduint el seu ramat per la riera d'Arenys d'Amunt (Fotografia de Xavier Alfaras).

# **l'Aulet**

**LA REVISTA DEL MONTNEGRE I DEL CORREDOR**

**Noves figures de preservació  
d'espais naturals**

**Els boscos madurs mediterranis**

**Els boscos a dinàmica natural**

**Els boscos madurs, la biodiversitat i la  
silvicultura**

**El silvopastoralisme al Corredor-Montnegre**

**Plantes exòtiques i plantes invasores**

**La conca de la Tordera, el 2018**

**Mn. Francesc Malgosa**

**La guerra del Francès al Montnegre**

**Pau Gibert, bandoler del Montnegre**

**Número: 18 • Preu: 5,40€ • Març 2019**





1. **Noves figures de preservació d'espais forestals.**  
Xavier Alfaras
6. **Boscors madurs mediterranis: on som i cap on anem.**  
Lluís Comas i Jordi Vayreda
12. **Els boscors a dinàmica natural.**  
Mireia Vila-Escalé
16. **Els boscors madurs, la biodiversitat i la silvicultura.**  
Josep M. Collellmir
20. **El silvopastoralisme al Corredor-Montnegre, el seu principal condicionant: la oferta farratgera.**  
Josep M. Saurí Abella
28. **Plantes exòtiques i plantes invasores. El cas del seneci del cap i de l'àster pilós al Montnegre i al Corredor.**  
Josep M. Panareda
40. **L'aigua a la Tordera, el 2018, un any plujós.**  
Joaquim Farguell
48. **Mn. Francesc Malgosa, rector de Sant Martí de Montnegre.**  
Diversos autors
56. **La guerra del Francès al Montnegre. Crònica d'un capellà guerriller: Josep Baborés, Rector de Gualba, i antic Vicari de Vallgorguina.**  
Joan Portals Martí
62. **Pau Gibert, bandoler del Montnegre.**  
Dani Rangil

Portada:

Ramat pasturant la llera de la Tordera, prop de la Batllòria.  
(fotografia Josep M. Saurí Abella)

# l'Aulet

LA REVISTA DEL MONTNEGRE I DEL CORREDOR

© del text els autors corresponents.

© de les imatges els autors corresponents, en cas contrari s'indica la font.

**Director:** Josep Maria Panareda

**Vocal delegat:** Xavier Alfaras

**Consell de redacció:** Xavier Alfaras, Josep Maria Panareda, Carles Puche, Daniel Rangil, Joan Manel Riera, Josep Maria Saurí, Josep Maria Tusell

**Disseny:** Jaume Turón

**Correcció lingüística:** Núria Rossell

**Impressió:** iGrafic

**ISSN:** 2013-147X

**Dipòsit legal:** B. 25599-2001



ASSOCIACIÓ DE PROPIETARIS FORESTALS  
DEL MONTNEGRE I EL CORREDOR

Editat per:

Associació de Propietaris  
del Montnegre i Corredor  
Carrer Major 189, Sant Celoni

# Plantes exòtiques i plantes invasores. El cas del seneci del cap i de l'àster pilós al Montnegre i al Corredor

Josep M. Panareda

Clariana d'un bosc colonitzat densament per l'àster pilós florit.

És exòtica aquella planta originària d'altres territoris i que ha estat introduïda. Moltes han estat portades amb finalitats ornamentals o agrícoles; altres han arribat accidentalment, juntament amb mercaderies diverses o enganxades al vestit, a la maleta o a les rodes del cotxe. Són nombroses les llavors que introduïm sense adonar-nos-en. El més normal és que no trobin un ambient adequat i tot plegat quedi en un no-res.



A vegades, la llavor cau en un indret on les condicions permeten que germini i doni lloc a una planta que floreixi i fructifiqui, de manera que el cicle vegetatiu de la planta introduïda continua. Sovint, la dispersió queda reduïda a un espai petit. Però n'hi ha que troben un ambient molt favorable i sense competidors efectius, de manera que s'estenen molt, esdevenen abundants, competeixen amb les autòctones i no rarament les fan recular i fins i tot desaparèixer, la qual cosa comporta canvis notables en el paisatge. Aquestes són les que anomenem plantes invasores.

L'interès per les plantes exòtiques en jardineria i agricultura i el gran moviment de mercaderies i persones han fet que moltes d'aquestes plantes s'hagin escampat molt més enllà de la seva àrea natural. I el Montnegre i el Corredor no n'és pas una excepció.

D'antuvi cal tenir present que de manera natural l'àrea de distribució d'una espècie es modifica, a causa sobretot dels canvis climàtics i de la dinàmica de la mateixa espècie. Tanmateix, els humans hem afavorit l'ampliació de les àrees de distribució, sobretot els darrers segles, i molt especialment les darreres dècades.

La manera de tipificar, classificar i anomenar les espècies exòtiques no és gens fàcil i ha estat motiu de plantejaments diversos. Una espècie és exòtica quan la seva presència en un territori ha estat condicionada pels humans, de manera directa o indirecta. També són anomenades al·lòctones. Dir exòtiques no significa pas que siguin originàries de terres llunyanes; poden ser de properes, com altres regions mediterrànies, i fins i tot de territoris més pròxims. Les espècies exòtiques han estat classificades de maneres molt diverses, en relació amb el moment d'introducció, de com han arribat i de com s'han incorporat al territori i han competit amb la flora preexistent.

En relació amb l'època d'arribada, diferenciem entre les que ho feren abans o després de l'any 1500, anomenades arqueòfits i neòfits, respectivament. La data és convencional i té relació amb el moment en què s'establiren relacions comercials intenses amb Amèrica. Des d'aleshores han arribat nombroses espècies a Europa. Gairebé el 40% de les plantes exòtiques actuals de Catalunya són originàries d'Amèrica.

Respecte als arqueòfits cal tenir present que no és gens fàcil discriminar el lloc d'origen i, fins i tot, si són realment espècies exòtiques. Sovint es consideren com a elements totalment integrats en el paisatge vegetal. És el cas del pi pinyer, el castanyer, l'olivera, el garrofer, el lledoner, la figuera o el xiprer. D'algunes s'han trobat testimonis més antics que fan pensar en un origen remot natural, malgrat que molt probablement les poblacions actuals puguin ser derivades de la intervenció humana.



## Plantes casuals, naturalitzades i invasores

Llera de la Tordera colonitzada per nombroses plantes exòtiques, com la nyàmera amb flors grogues, la canya, el plàtan, el pollancre i la robínia, entre altres.

La qüestió cabdal en relació amb les plantes exòtiques és com es comporten una vegada arriba una part vegetal capaç de multiplicar-se, sigui llavor, espora, bulb, rizoma o un tros de tija. Ja s'ha indicat que el més freqüent és que no trobin les condicions adequades per a regenerar-se i que no tinguin cap conseqüència. Tanmateix la majoria de les plantes de jardí i de conreu no solen sobreviure fora de l'ambient privilegiat dels jardins i dels camps, on tenen el terra preparat, adobat i regat, i se'ls treu tot tipus de competència.

Es parla de planta casual o efímera quan no aconsegueix establir-se en un indret al cap de poc d'arribar-hi. Fins pot florir, fructificar i reproduir-se un cert temps, però desapareix ben aviat. Si al cap d'uns anys torna a aparèixer és el resultat d'una nova introducció. Les plantes casuals han estat anomenades també accidentals, adventícies i subespontànies. En xifres totals constitueixen un percentatge elevat de les plantes exòtiques. Però cal tenir present que moltes han estat observades en poques ocasions i l'impacte en el medi és en general molt baix.

Una planta és naturalitzada quan aconsegueix establir-se en un territori nou durant un temps llarg. De naturalitzades, n'hi ha de molta mena en relació tant amb la seva capacitat d'adaptació a les condicions del territori que han colonitzat, com amb les perturbacions humanes que les pot afavorir o dificultar. A vegades, donen lloc a poblacions estables en indrets molts

concrets i no solen expandir-se més. D'altres, s'estableixen de manera dispersa, sovint en relació amb ambients modificats, com conreus, marges de camps, vores de cases i camins o espais urbanitzats. L'impacte en el medi és en general notable, en especial en aquests ambients, i menor en espais forestals, excepte en casos excepcionals, com en la robínia.

### L'arribada de les espècies exòtiques ha estat molt condicionada pels humans, de manera directa o indirecta.

Cal reservar el terme de plantes invasores a les naturalitzades que assoleixen una expansió gran, en especial en els indrets molt pertorbats per les activitats humanes, i que molt sovint penetren en espais més o menys naturalitzats, fins a modificar la seva estructura i el funcionament. Són espècies amb una gran capacitat reproductiva i expansiva, capaces d'adaptar-se a les noves condicions i combatre la competència de les plantes autòctones.

La realitat és que són poques les plantes naturalitzades que esdevenen invasores, però el seu impacte en la biodiversitat i en el funcionament dels sistemes naturals és notable. Tanmateix són poques les que provoquen canvis radicals en el paisatge.

# Les plantes exòtiques en el Montnegre i el Corredor

El clima mediterrani temperat, la proximitat al mar i el fet d'estar voltats d'espais molt pertorbats han condicionat que hagi un nombre notable de plantes exòtiques al Montnegre i al Corredor. Moltes són casuals i amb escasses conseqüències per l'entorn, altres són naturalitzades i unes poques són invasores.

L'ocupació humana és molt antiga i relativament intensa des de temps remots. El resultat és un nombre notable d'arqueòfits, alguns presents ja en època romana, i fins i tot abans. Amb els canvis d'ús, la distribució i l'abundància de les plantes espontànies han canviat. Sense haver de recular gaire en el temps, només cal imaginar-se el paisatge de fa un parell de segles, quan bona part dels vessants eren ocupats per vinyes o per arbres fruiters com el garrofer, l'olivera o l'ametller. Ara hi dominen els boscos i les urbanitzacions. També cal tenir present els regadius dels vessants i plans inferiors del Maresme, on ara els habitatges, magatzems i carreteres dominen clarament.

## Una exòtica casual desapareix al cap de poc temps de ser introduïda.

Els canvis d'ús han comportat alteracions en la composició florística, en les comunitats vegetals i en el paisatge en general. Aquestes transformacions han propiciat l'establiment de plantes exòtiques. Les plantes dels camps, conegudes com arvenses, estan afavorides per disposar d'espais oberts i sense competència, però alhora estan limitades per les tasques que s'hi duen a terme, com llaurar, cavar o segar. Quan la vinya era abundant dominaven les plantes arvenses de secà, adaptades a les feines específiques del conreu dels ceps, que eren diferents de les dels camps de cereals, on calia segar, llaurar i sembrar en moments pre-

cisos. El mateix es pot dir del regadiu, on dominen les plantes més exigents en aigua i que aconsegueixen el cycle vegetatiu en un període curt; en el regadiu es llaurava o fangava molt sovint, cosa que dificultava la persistència de plantes de cycle més llarg o perennes.

Al costat de les cases i on hi havia bestiar els sòls s'han enriquit en compostos nitrogenats, cosa que ha condicionat el creixement de plantes característiques d'aquests ambients, anomenades nitròfiles. Les plantes distintives del indrets humanitzats són anomenades ruderals. Moltes de les plantes ruderals són exòtiques. Des de la darrerria del segle XIX i al llarg del segle XX en el Montnegre i el Corredor, com en els territoris propers, s'ha registrat un abandó progressiu de les activitats tradicionals a causa de la plaga de la fil·loxera que anorrea totes les vinyes, del creixent procés de concentració demogràfica cap a les ciutats i de la industrialització. L'abandó s'accentuà a partir de la dècada de 1950, fins al moment present, en què els espais urbà i forestal són dominants. Amb l'abandó les espècies arvenses, dominantment exòtiques, han anat minvat, fins a la situació actual en què en molts indrets del Montnegre i el Corredor són escasses o gairebé absents. Semblantment ha succeït amb les plantes d'indrets humits, sobretot basses i fonts, moltes de les quals han desaparegut o han estat cimentades. Fons de torrents i rieres, per



Amarant muricat o de fulla estreta (*Amaranthus muricatus*) en l'extrem d'una vorera en una urbanització. És una espècie perenne exòtica ruderal, originària d'Amèrica del Sud i naturalitzada especialment a les comarques litorals.



Plantació de pollancre amb un sotabosc totalment colonitzat pel cànem bord (*Conyza* sp.).

on circulava aigua corrent bona part de l'any fa dècades, es troben actualment eixuts fora dels períodes de pluja. Les plantes de ribera han estat substituïdes per altres de caràcter nitròfil, moltes de les quals són exòtiques. Hi ha fragments de riberes amb vernedes i salzedes, però els arbres més estesos són exòtics com els pollancre i el plàtan, que han estat plantats, o la robínia que s'ha estès a partir de plantacions anteriors properes. Trams de ribera de les zones més baixes i humanitzades són colonitzats per fileres denses de canyes, planta originària d'Àsia. La robínia i la canya són considerades plantes invasores.

Les darreres dècades, a causa de l'augment del transport i de la mobilitat en general, el nombre d'exòtiques ha augmentat, i alhora també el nombre d'invasores, que s'han establert espontàniament en espais oberts. La manca d'ús i d'aprofitament dels vegetals, especialment la forta disminució del pasturatge, ha facilitat que algunes plantes exòtiques

poguessin acomplir el cicle vegetatiu fins a la fructificació, de manera que una major disponibilitat de llavors possibilités que algunes espècies esdevinguessin invasores. Moltes herbes fructificaven amb dificultat amb el pasturatge, les cremes i les neteges periòdiques.

A continuació s'exposen dos exemples de plantes exòtiques que han esdevingut invasores les darreres dècades, el seneci del cap i l'àster pilós. Es tracta de dues herbes d'introducció recent i que s'han estès ràpidament en els espais oberts. Tenen una floració tardoral abundosa molt visible, precisament en un moment amb poques flors de plantes autòctones.

Les dues pertanyen a la família de les compostes, que es caracteritza per tenir les flors agrupades en capítols, com les margarides, els crisantems o el gira-sol. Els capítols tenen l'aspecte d'una flor, quan en realitat són un conjunt de flors. Algunes d'aquestes flors tenen al capdamunt una lígula, que és una corol·la en forma de llengüeta. Si només tenen la lígula

## Una exòtica naturalitzada roman en un territori durant un temps llarg o permanent.

les flors més externes, la composició floral resultant pren l'aparença d'una única flor, on les lígules semblen ser els pètals; les flors interiors són només tubulars. Aquest és el cas del seneci del cap que té les lígules grogues i de l'àster pilós que les té blanques.

Les plantes exòtiques ja solen ser conegudes per la ciència i tenen un nom científic, en llatí, compost de dos termes, i normalment també un nom popular en el territori d'on són originàries, sobretot si hi ha hagut un aprofitament o mostren un aspecte cridaner. La qüestió és quin nom se li ha de donar en els nous territoris colonitzats, sobretot si s'hi parla una altra llengua. Les respostes i els criteris emprats són diversos. Sovint, qui primer l'estudia o simplement la referencia l'anomena com creu més convenient seguint criteris més aviat personals: lloc d'origen, lloc on s'ha trobat primer, forma o color, sobretot de les fulles i flors, o la semblança amb un

objecte. A vegades, la percepció i la imaginació popular creen un nom nou sense donar-li cap importància, i aquest es consolida.

Els noms de les dues espècies comentades han seguit vies diferents. El seneci del cap deriva, per un cantó, del nom científic del gènere (*Senecio*) catalanitzat, i del nom d'una ciutat (Ciutat del Cap) del territori on és autòctona; no coneixem cap altre nom popular consolidat.

En canvi, l'àster pilós és una adaptació directa del nom científic (*Aster pilosus*). Tanmateix hem trobat altres noms escrits per a designar aquesta planta: àster lanceolat, en relació amb un nom científic antic ja no admès (*Aster lanceolatus*), octubre i setembrines, en relació amb l'època de floració, fenomen molt destacable a causa de les poques plantes que floreixen, i cels estrellats i estrelletes, per l'aspecte dels capítols que semblen estrelles. Val a dir que qualsevol d'aquests noms són acceptables, i ha de ser l'ús el que consolidarà un terme o altre. En aquest escrit hem preferit, com hem fet en altres ocasions, el nom derivat de la designació científica, per la facilitat en l'ús i perquè expressa un dels trets morfològics més destacats, que és molt pilós.



Grup d'espina-xoques (*Xanthium spinosum*) en un camp abandonat i posteriorment pasturat. És una planta anual exòtica, originària d'Amèrica del Sud, pròpia dels herbassars ruderals damunt de sòls secs. És dispersada per les ovelles que porten els fruits, proveïts d'agullons ganxuts, enganxats a la llana, els quals han arreplegat pasturant en un indret colonitzat per espina-xoques.



Capítol  
de seneci  
del cap.

## El seneci del cap

El seneci del cap (*Senecio inaequidens*) és una planta perenne que pot assolir el metre d'alçària, una mica carnosa, poc llenyosa, molt ramificada, força fullosa i no pilosa. Té les fulles linears, primes i llargues, a vegades amb dents petites i irregulars. Produeix capítols nombrosos, agrupats en una mena de corimbe ample i que contenen 10-15 flors ligulades grogues i fins a 100 flors tubulars també grogues. Els fruits són pilosos i fàcilment dis-

seminats pel vent.

És una planta originària del sud d'Àfrica que s'ha estès ràpidament les darreres dècades arreu d'ambients remoguts i oberts, com són les vores de pistes forestals, talussos recents de carreteres o indrets cremats, des de la terra baixa fins a l'estatge subalpí. També apareix en clarianes de boscos acabats de tallar o estassar, on desapareix quan el bosc torna a tapar-se.



Actualment és present en tots els continents i es considera una de les plantes invasores més destacades. La manera com s'ha disseminat arreu i la seva abundància és un bon exemple per entendre els processos d'una planta fins a esdevenir invasora. Es té constància de la seva presència a Europa la darreria del segle XIX, concretament entorn del port de Bremen, al nord d'Alemanya, on hauria arribat molt probablement amb la importació de llana. Se sap que hi havia individus naturalitzats en diversos estats d'Europa central la primera meitat del segle XX, però no és fins a la segona meitat d'aquest segle quan se'n detecta una gran dispersió i el creixement de les poblacions, fins a esdevenir una espècie clarament invasora.

Les causes són múltiples, i es poden agrupar en dos tipus en relació amb el comportament de la mateixa planta i amb els factors que n'han afavorit l'expansió. En el primer aspecte, cal considerar que es tracta d'una espècie pròpia d'espais oberts i originària d'ambients ecològics semblants als de l'Europa central i mediterrània. En segon lloc, el moment de forta expansió coincideix amb un augment gran de les comunicacions, sobretot per carretera. Com que és una planta d'ambients oberts, dels marges de carreteres i de les voreres de camins, les llavors fàcilment s'enganxaven a

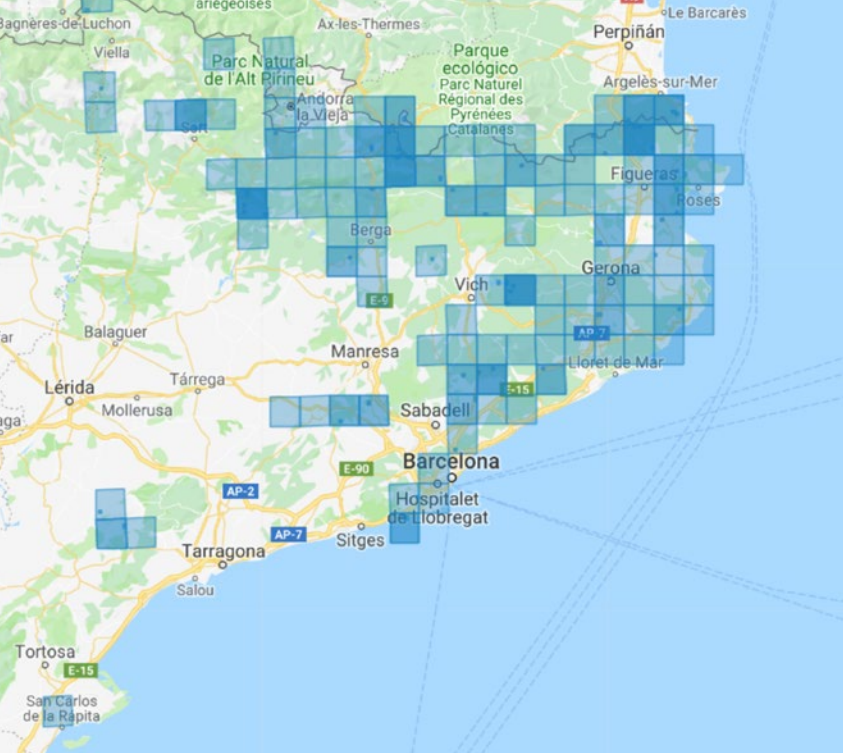
les mercaderies, a les rodes dels vehicles i a les botes i vestits de les persones. Tot plegat feu que en pocs dies les llavors es transportessin a centenars de quilòmetres. La probabilitat que caiguessin a terra durant el trajecte o en el moment de la descàrrega de mercaderies era elevada, com també que anessin a parar a un indret degradat i germinessin amb èxit.

Es va detectar per primera vegada a Catalunya la dècada de 1980. Els primers indrets observats foren l'Empordà i la Cerdanya, la qual cosa dona força a la idea que fou transportada involuntàriament pels vehicles procedents de França. En trobar ambients propicis, es va anar estenent ràpidament, en especial a les comarques del nord-est i fins a l'Alt Urgell, i de manera dispersa també s'ha localitzat fins a la Vall d'Aran i el Montsià. Actualment és una espècie naturalitzada des de la terra baixa fins a l'estatge subalpi.

No hem localitzat poblacions molt denses i extenses al Montnegre i al Corredor, però sí que s'hi troba gairebé arreu. Les poblacions han disminuït de manera espontània en alguns indrets reforestats espontàniament els darrers anys, ja que només ocupa espais oberts, en especial en terres remogudes i vores de pista. Alhora sorgeixen nous peus; sovint apareix enmig de boscos estassats i tallats, ja que hi

Mata de seneci del cap amb flors grogues.





Mapa de la distribució del seneci del cap a Catalunya. Els espais pintats en blau corresponen a quadrats de 10 x 10 km (100 m<sup>2</sup>), derivats de la retícula UTM, on s'ha localitzat almenys un peu espontani de seneci del cap. Font: <http://biodiver.bio.ub.es/bdbc/Citation?action=map&taxon=+Senecio+inaequidens>, consultat el 2 de gener de 2019.

ha prou individus arreu perquè una llavor transportada pel vent caigui en un bosc aprofitat fa poc, en una pista acabada de repassar, en un indret on s'ha calat foc o en una rodera acabada d'obrir per una moto. Les llavors poden arribar-hi pel vent a partir de peus relativament propers, per les ovelles o animals salvatges que les porten enganxades a la llana o al pèl, o per les sabates i vestits de les persones que hi passen.

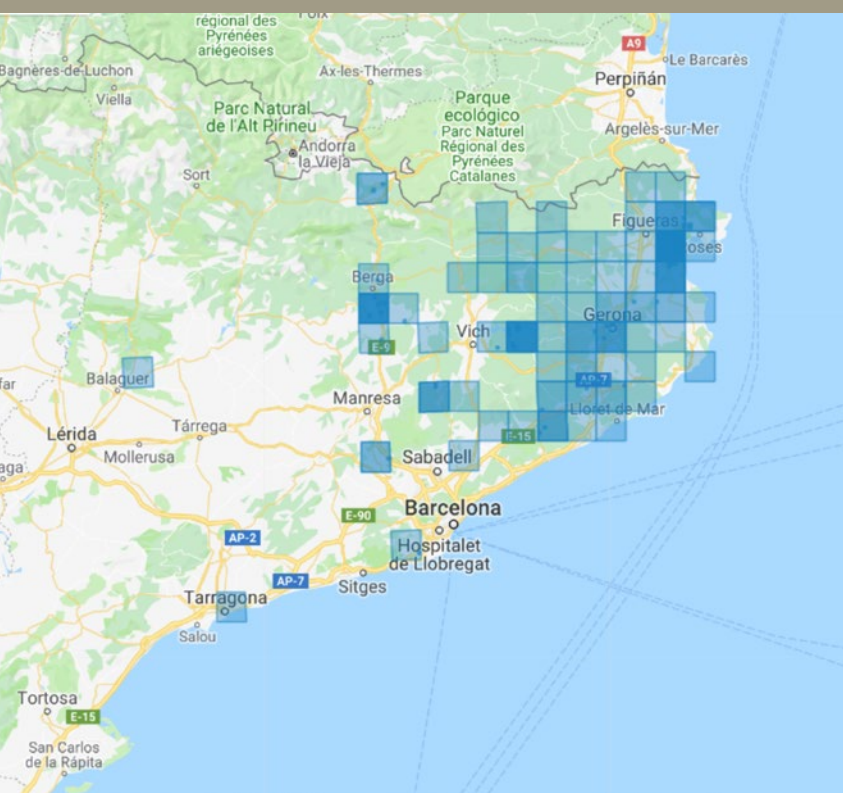
## Una exòtica invasora modifica radicalment el paisatge vegetal previ.

En ser poc apetible pel bestiar, el seneci del cap creix i es reproduïx fàcilment i es dissemina de seguida fins allà on arriben les llavors. Rebrotta bé quan és tallada o menjada i només l'ombra de les altres plantes pot frenar-ne el desenvolupament. A més a més, és molt possible que l'expansió i permanència en un lloc siguin afavorides per les substàncies al·lopàtiques que produeix, que són compostos bioquímics tòxics que impedeixen la germinació d'altres plantes o debiliten l'estat de les que ja hi són.

## Moltes plantes arvenses i ruderals són exòtiques.

Per a combatre la ràpida expansió del seneci del cap i els efectes en la biodiversitat s'han engegat diverses actuacions de cara a erradicar-la. Fins alguns col·lectius han organitzat actuacions per arrencar totes les mates que es localitzaven. Es tracta d'una tasca difícil i perillosa, ja que els sucs de la planta són irritants a la pell. És una espècie tòxica per al consum humà, per al bestiar i per als invertebrats, a causa del contingut alt en alcaloides.

En general, es creu que ben poc es pot fer per a erradicar el seneci del cap per



Mapa de la distribució de l'àster pilós a Catalunya. Els espais pintats en blau corresponen a quadrats de 10 x 10 km (100 m<sup>2</sup>), derivats de la retícula UTM, on s'ha localitzat almenys un peu espontani d'àster pilós. Font: <http://biodiver.bio.ub.es/bdbc/Citation?action=map&taxon=+Aster+pilosus>, consultat el 2 de gener de 2019.

tot el que s'ha indicat. L'eficàcia d'arrancar tots els peus d'un indret és molt relativa, sobretot perquè poden tornar-hi a arribar molt fàcilment noves llavors procedents de territoris propers. A més a més, sempre poden

### **La disseminació del seneci del cap ha estat molt afavorida pels mitjans de transport i per l'existència d'espais oberts.**

quedar llavors en el sòl o enmig de la fullaraca que poden germinar més endavant, peus no ben arrencats que donaran nous brots o simplement individus no vistos en el moment d'una campanya. Puntualment pot ser útil una neteja de seneci del cap en un indret concret, però cal una actuació global en el temps i l'espai, si es vol que sigui eficaç.

Tanmateix, la millor solució és la revegetació, deixar que altres plantes cobreixin el te-

rritori de manera espontània. El seneci del cap no suportarà l'ombra i desapareixerà espontàniament. Cal, doncs, evitar perturbacions en el sòl i en la cobertura vegetal. Si la perturbació és inevitable, com en l'obertura o arranament d'un camí o carretera o en l'aprofitament forestal, cal ser amatent en intervenir immediatament en cas de l'aparició de peus nous, i arrencar-los de soca-rel i amb compte, abans que floreixi i fructifiqui. Altrament s'escamparà per tota l'àrea perturbada i més enllà, dificultant-ne molt l'erradicació.

Abans, quan un bosc es tallava o s'estassava era visitat periòdicament per a controlar la regeneració del bosc nou i intervenir-hi, si calia. Ara poden passar anys sense que ningú hi vagi amb aquesta perspectiva. Un repàs sovintejat seria el millor remei preventiu de cara a evitar l'entrada no solament del seneci del cap, sinó altres plantes exòtiques que podrien esdevenir invasores, a més a més de detectar d'altres perturbacions, com caigudes d'arbres o esllavissades. Per tot plegat cal coneixement i voluntat.



Mata de seneci del cap en un marge rocós, on pot viure gràcies a l'absència de competència amb altres plantes.



## L'àster pilós

### El seneci del cap i l'àster pilós no suporten l'ombra.

L'àster pilós (*Aster pilosus*) és una herba perenne, alta de fins a un metre i mig d'alçària, força dreta, ramificada sobretot a la part superior i tota ella pilosa. Les fulles són lanceolades, força llargues però més petites a la inflorescència. Les flors s'agrupen en nombrosos capítols, on destaquen les lígules blanques, virant cap a violàcies.

És una planta originària d'Amèrica del Nord, on viu en prats i boscos oberts.

És emprat en jardineria i s'ha estès molt pel nord-est de Catalunya al llarg de la segona meitat del segle XX, sobretot des del Vallès Oriental cap

a l'Empordà. Viu en els marges, els camps abandonats, les clarianes de bosc i les lleres dels rius de les terres mediterrànies marítimes més o menys humides. La floració entre setembre i octubre fa que destaquí molt en el paisatge per la blancor contínua que configura l'abundància de flors.

Al Montnegre i el Corredor és força abundant a la part baixa dels vessants desforestats que miren cap a la Selva i el Vallès, i molt especialment a les feixes abandonades fa poc i marges propers, on constitueixen poblacions denses. És molt fàcil de reconèixer-

les pel to blanquinós del conjunt de la població la darrera de l'estiu fins al novembre. La resta de l'any costa identificar-la, ja que no tenen flors i les tiges seques durant l'hivern i la primavera i verdes de nou a l'estiu poden confondre's amb altres herbes, si no es coneixen bé.

Malgrat l'elevada densitat d'àster pilós en alguns indrets, no s'ha donat tanta importància de cara a la biodiversitat i a les alteracions en el paisatge, com en el seneci del cap. Els comentaris exposats anteriorment són ben aplicables a l'àster pilós.

Hem constatat que hi ha feixes i marges on és totalment dominant. Tanmateix hem observat que reclusa fins a desaparèixer en fases posteriors de la successió. No suporta l'ombra i és absent en els boscos ben constituïts. Aleshores només es localitza en els espais oberts dels marges i fondals. Pot entrar de nou després de tallades i estassades, però s'esvaeix una altra vegada quan el bosc torna a espesir-se.

Capítol  
d'àster  
pilós.



## Notes finals

L'anàlisi de la introducció i del comportament del seneci del cap i de l'àster pilós permet entendre una mica les conseqüències de les espècies exòtiques naturalitzades, i sobretot de les que esdevenen invasores. Si consideréssim altres plantes, sorgirien altres situacions que completarien les exposades. A continuació indiquem algunes consideracions generals bàsiques.

L'arribada d'espècies exòtiques té conseqüències en la constitució i dinàmica del paisatge vegetal i en la biodiversitat en general. Les casuals tenen un impacte molt menor, normalment sense cap conseqüència a curt termini. Les naturalitzades sí que modifiquen la biodiversitat, de manera diferent segons les espècies i variable en el temps, però no provoquen canvis de gran magnitud en els sistemes naturals. Quan això darrer ocorre, ja es considera que és una espècie naturalitzada invasora.

És molt difícil preveure si una espècie naturalitzada esdevindrà invasora, per això cal estar amatent als canvis que

es van produint en la dinàmica de les poblacions, i, si cal, intervenir immediatament.

Bona part dels condicionants que possibiliten que una espècie esdevingui invasora té relació amb les activitats humanes, sobretot pels canvis provocats en la cobertura dels boscos, matollars i prats.

De manera natural les espècies s'expandeixen, però la majoria de les exòtiques tenen un origen clarament humà, sobretot ornamental i agrícola.

Un nombre important d'espècies naturalitzades colonitzen espais oberts i on s'han produït perturbacions. Moltes plantes ruderals i arvenses són exòtiques.

En els espais forestals hi ha un nombre menor d'espècies exòtiques, i aquestes es refugien en els camins i clarianes i vores de masies i altres construccions.

Els espais agrícoles i urbanitzats n'hostatgen un nombre elevat. Són nombroses les que s'han estès molt i naturalitzat en clara relació amb el tipus d'ús, de manera que sovint són considerades com

a pròpies del territori. Aquest és el cas d'alguns bleus (*Amaranthus* sp. i *Chenopodium* sp.), el boixac de camp (*Calendula arvensis*), els cànems bords (*Conyza* sp.), la canyota (*Sorghum halepense*), la llapassa borda (*Xanthium echinatum*) o l'espina-xoca (*Xanthium spinosum*), només per posar uns exemples de plantes força esteses en el Montnegre i el Corredor. Algunes d'aquestes espècies eren força presents en els sectors de muntanya fa un cert temps, però ara han reduït la seva presència a causa de l'abandó de les activitats tradicionals. Aquest canvi és molt més evident en el massís del Montseny, a causa de les dimensions i major altitud. Els problemes sorgeixen quan una espècie esdevé invasora, malgrat que es tracti d'una planta introduïda i afavorida pels profits que en treien, com és el cas de la robínia i de la canya. Erradicar-les comporta conseqüències no desitjades, com succeeix en les canyes que ara consoliden les motes i els marges de les riberes de les rieres.

Grup de nyàmeres



# **l'Aulet**

**LA REVISTA DEL MONTNEGRE I DEL CORREDOR**

**Noves figures de preservació  
d'espais naturals**

**Els boscos madurs mediterranis**

**Els boscos a dinàmica natural**

**Els boscos madurs, la biodiversitat i la  
silvicultura**

**El silvopastoralisme al Corredor-Montnegre**

**Plantes exòtiques i plantes invasores**

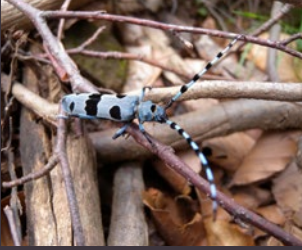
**La conca de la Tordera, el 2018**

**Mn. Francesc Malgosa**

**La guerra del Francès al Montnegre**

**Pau Gibert, bandoler del Montnegre**

**Número: 18 • Preu: 5,40€ • Març 2019**



1. **Noves figures de preservació d'espais forestals.**  
Xavier Alfaras
6. **Boscors madurs mediterranis: on som i cap on anem.**  
Lluís Comas i Jordi Vayreda
12. **Els boscors a dinàmica natural.**  
Mireia Vila-Escalé
16. **Els boscors madurs, la biodiversitat i la silvicultura.**  
Josep M. Collellmir
20. **El silvopastoralisme al Corredor-Montnegre, el seu principal condicionant: la oferta farratgera.**  
Josep M. Saurí Abella
28. **Plantes exòtiques i plantes invasores. El cas del seneci del cap i de l'àster pilós al Montnegre i al Corredor.**  
Josep M. Panareda
40. **L'aigua a la Tordera, el 2018, un any plujós.**  
Joaquim Farguell
48. **Mn. Francesc Malgosa, rector de Sant Martí de Montnegre.**  
Diversos autors
56. **La guerra del Francès al Montnegre. Crònica d'un capellà guerriller: Josep Baborés, Rector de Gualba, i antic Vicari de Vallgorguina.**  
Joan Portals Martí
62. **Pau Gibert, bandoler del Montnegre.**  
Dani Rangil

Portada:

Ramat pasturant la llera de la Tordera, prop de la Batllòria.  
(fotografia Josep M. Saurí Abella)

# l'Aulet

LA REVISTA DEL MONTNEGRE I DEL CORREDOR

© del text els autors corresponents.

© de les imatges els autors corresponents, en cas contrari s'indica la font.

**Director:** Josep Maria Panareda

**Vocal delegat:** Xavier Alfaras

**Consell de redacció:** Xavier Alfaras, Josep Maria Panareda, Carles Puche, Daniel Rangil, Joan Manel Riera, Josep Maria Saurí, Josep Maria Tusell

**Disseny:** Jaume Turón

**Correcció lingüística:** Núria Rossell

**Impressió:** iGrafic

**ISSN:** 2013-147X

**Dipòsit legal:** B. 25599-2001



ASSOCIACIÓ DE PROPIETARIS FORESTALS  
DEL MONTNEGRE I EL CORREDOR

Editat per:

Associació de Propietaris  
del Montnegre i Corredor  
Carrer Major 189, Sant Celoni



# La conca de la Tordera, el 2018: un any excepcional

Joaquim Farguell

Enguany, la sensació és que ha plogut força i que la Tordera ha revifat com a riu. Hem tornat a veure imatges en les quals la Tordera discorria, envaint la llera sencera en un parell d'ocasions i com feia temps que no vèiem. Ara que hem acabat l'any, però, és el moment de verificar si les nostres sensacions s'adiuen amb les dades registrades i veure com ha estat l'any 2018, i a més a més, comparar aquest any amb els anys anteriors per contextualitzar-lo. Quin és el tret especial que ens fa creure que aquest any ha estat excepcional?





Per fer-ho, hem fet servir les dades de pluja i de cabal que recull de manera continuada l'estació d'aforament de Can Simó (EA089), al terme de Fogars de la Selva, i que forma part de la xarxa de control i vigilància fluvial de l'Agència Catalana de l'Aigua. Aquesta és l'estació en funcionament més propera a la desembocadura del riu i cobreix el 87% de la conca de la Tordera (776 km<sup>2</sup>). Hem fet servir les dades de pluja

acumulada diària i el cabal mitjà diari des que es recullen dades automàtiques (1996) i fins a la fi de l'any 2018.

Si bé la percepció és que ha estat un any plujós i cabalós, revisant les dades podem veure que ha estat un any de gran contrast: hem passat d'un període que ens anunciava una sequera a un dels anys en què el riu ha portat més aigua de tot el període estudiat, com veurem tot seguit.

Les tres fotografies de l'article corresponen a l'entorn de l'estació d'aforament de Can Simó i han estat fetes por Josep M. Panareda. Els diagrames han estat elaborats per Joaquim Farguem a partir de dades de l'Agència Catalana de l'Aigua.

## Les precipitacions

Pel que fa a les pluges, cal que les discutim tot mirant-nos la figura 1, la qual representa la pluja anual acumulada en aquest punt durant tots els anys d'estudi. Podem veure que el 2018 no ha estat l'any més plujós, ja que ho va ser el 2002, però sí que ha estat el segon any més plujós des de 1996. En tots dos casos, s'han superat els 1000 mm de pluja, i tenint en compte que la mitjana és d'uns 550 mm, podríem dir que, efectivament, ha estat un any molt plujós, ja que s'ha doblat la mitjana anual.

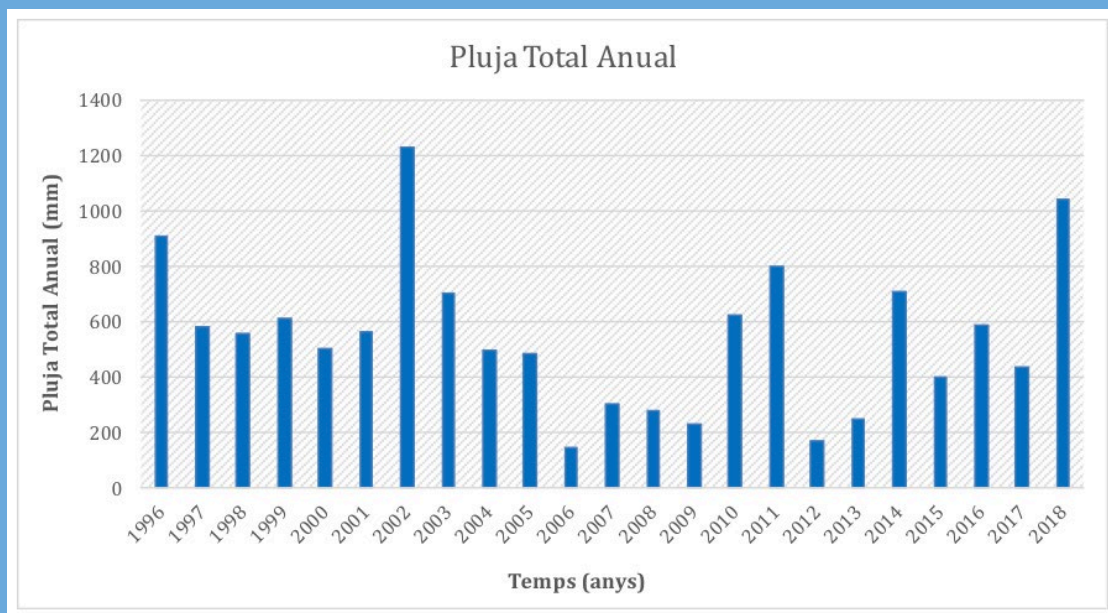


Figura 1: Pluja recollida al pluviòmetre de l'estació d'aforament de Fogars de la Selva (Can Simó).

Ara bé, tot i que s'han superat els 1000 mm, cal veure com s'han distribuït aquestes pluges durant l'any. Mirant la figura 2, veiem que una gran part de la pluja recollida durant tot l'any s'ha concentrat als mesos d'octubre i novembre. En aquests dos mesos es van recollir 480 mm en total, i representa pràcticament la meitat de la pluja de tot l'any (46%).

Cal destacar que la pluja també va ser superior a la mitjana en altres mesos que són tradicionalment secs, com és el febrer a l'hivern o el juliol i l'agost a l'estiu. Durant els mesos de primavera d'abril i maig la pluja també va ser superior a la mitjana, i només van ser els mesos de gener, setembre i desembre, els que van rebre quantitats de pluja inferiors a la mitjana.

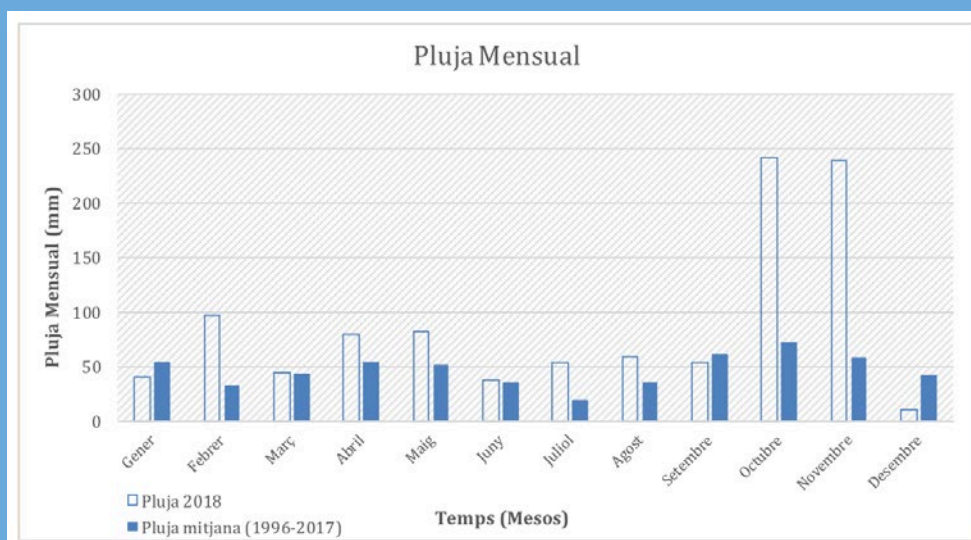


Figura 2: Distribució mensual de la precipitació durant el 2018 i la comparació respecte de la mitjana (1996-2017).

## El cabal d'aigua

El cabal mitjà representa la quantitat d'aigua que ha circulat pel riu durant l'any. La figura 3 mostra que el cabal mitjà de l'any 2018 és el tercer més elevat des de 1996, amb  $4,8 \text{ m}^3/\text{s}$ , mentre que l'any durant el qual es va mesurar el màxim cabal mitjà va ser el 1996, amb  $7,15 \text{ m}^3/\text{s}$ ; i l'any 2011 el cabal mitjà va ser de  $5,2 \text{ m}^3/\text{s}$ . Considerant tots els anys, el cabal mitjà anual és de  $2,8 \text{ m}^3/\text{s}$ , i per tant, també podem considerar que enguany el cabal ha estat molt elevat.

De manera semblant a l'anàlisi de les pluges, el cabal mitjà anual no ens explica com s'ha comportat el riu durant l'any, i per això cal desgranar la informació en períodes d'estudi més petits, com poden ser els mesos. Així doncs, a la figura 4 es pot observar que el cabal ha anat fluctuant en funció de les pluges registrades i que hi ha hagut períodes amb el cabal per sobre i sota de la mitjana mensual.

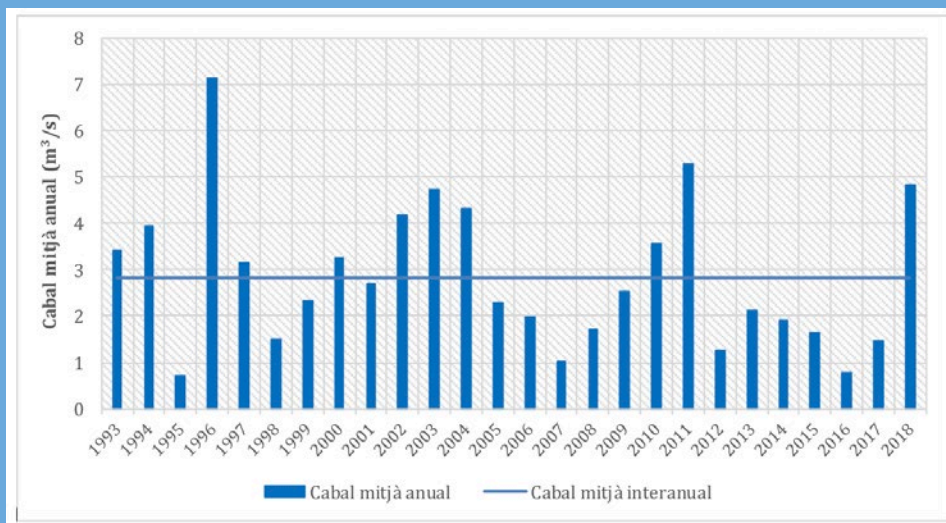


Figura 3 Cabal mitjà del període d'estudi i la comparació amb el cabal mitjà anual.

Per exemple, cal destacar que els mesos de gener i febrer, el cabal era inferior a la mitjana, però que gràcies a les pluges hi va haver una revifada del cabal durant els mesos de primavera, tot i que de no gaire magnitud. Durant l'estiu el riu es va comportar com la mitjana i no es van produir crescudes. Les pluges abundants i continuades dels mesos d'octubre i novembre van provocar les crescudes del riu.

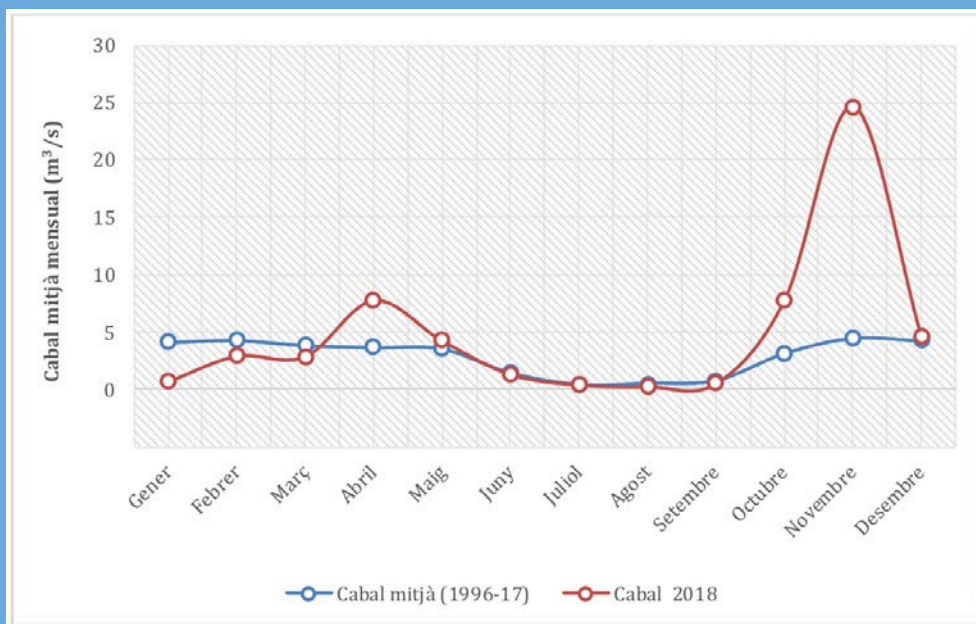
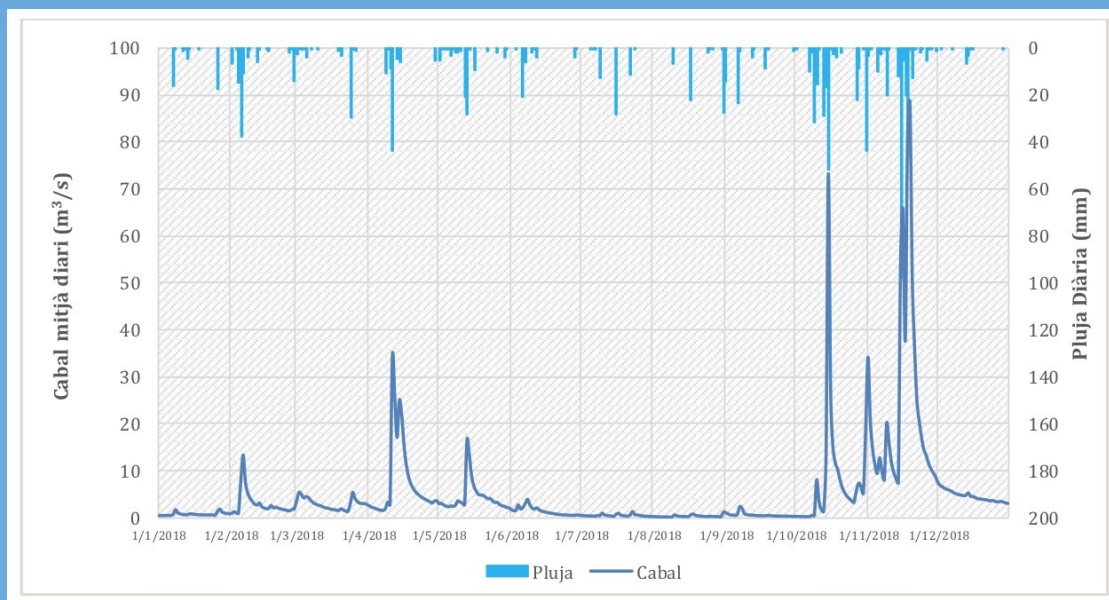


Figura 4: Distribució mensual del cabal durant el 2018 i la comparació respecte de la mitjana (1996-2017).

La figura 5 mostra un hidrograma de l'any 2018, és a dir, una combinació del cabal diari amb la pluja diària durant l'any 2018, i això permet veure quina és la reacció del riu davant les pluges caigudes al llarg de l'any, però en intervals diaris. La línia blava de la part superior del gràfic indica la pluja total recollida cada dia de l'any, mentre que la línia blava inferior indica el cabal diari. Les crescudes estan relacionades amb els episodis de pluja, i per tant, com més llarga la línia superior, més gran serà l'augment de cabal. A part d'això també hi ha altres factors que influeixen en el cabal que circula pel riu, com és l'estat de l'aqüífer i l'evaporació, però que aquí no hi són reflectides. La figura en qüestió mostra que les pluges de la primavera van provocar una reacció important al riu, mentre que les pluges d'estiu, tot i ser freqüents, no van ser prou abundants per a provocar crescudes. En canvi, a la tardor, amb l'aqüífer força ple i un període de pluges molt abundants i freqüents, va desencadenar les dues crescudes més importants de la Tordera dels darrers anys.

El cabal mitjà diari més elevat de l'any es va produir el 19 de novembre i va ser de 88,5 m<sup>3</sup>/s. Durant aquell dia, el cabal pic va ser de 200 m<sup>3</sup>/s i per trobar una dada semblant ens hauríem de remuntar al desembre de 2014, en què es van registrar 114 m<sup>3</sup>/s o bé el novembre de 2011, en què es van registrar 230 m<sup>3</sup>/s.



**Figura 5:** Hidrograma de l'any 2018: combinació de cabal diari i pluja diària. Les línies blaves de la part superior indiquen la pluja total d'un dia, mentre que la línia blava contínua de la part de baix indica els canvis en el cabal del riu també per dies.

# Aportació acumulada

L'aportació fa referència al càlcul del volum d'aigua que ha passat pel riu durant un any. La figura 6 mostra que l'any 2018 queda en tercera posició des del registre de 1993 amb 150 Hm<sup>3</sup>. Molt a prop està precedit per l'any 2011, durant el qual es van acumular 160 Hm<sup>3</sup>, i força més lluny trobem els excepcionals 250 Hm<sup>3</sup> de l'any 1996.

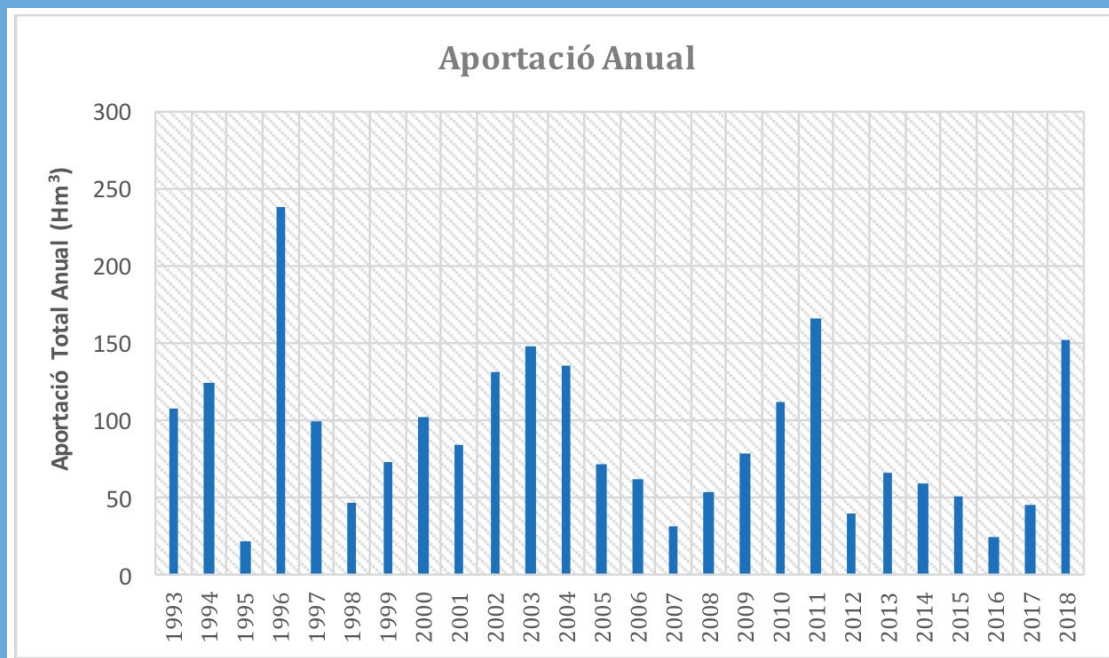


Figura 6: Aportació anual (1993-2018).



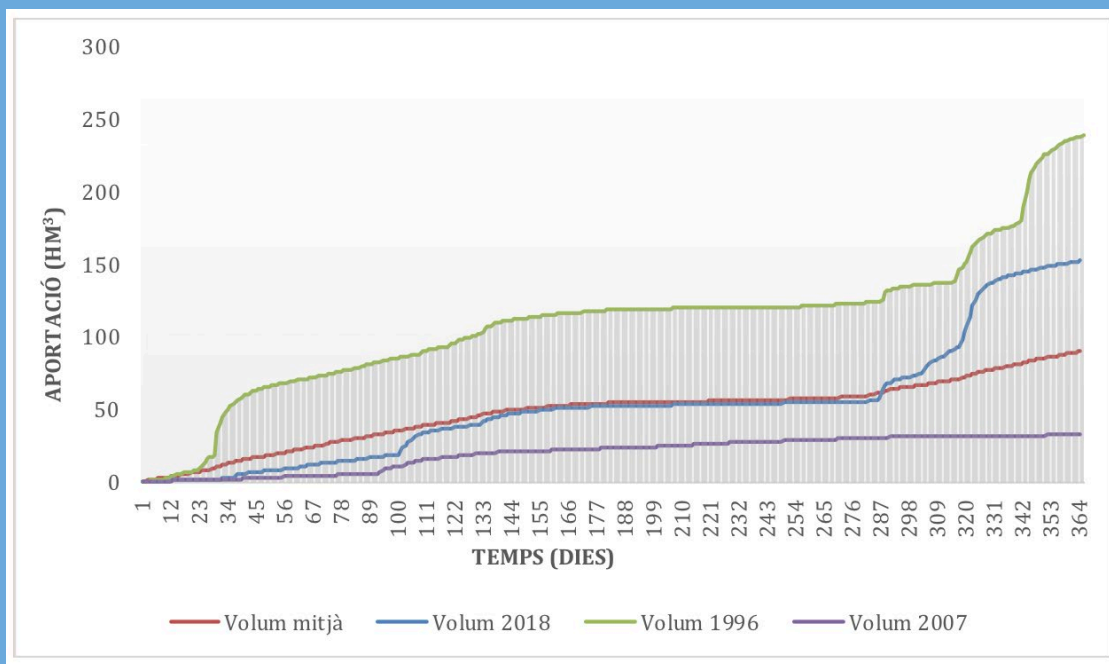


Figura 7: Aportació Acumulada del 2018 en comparació a la mitjana, el màxim (1996) i el mínim (2007).

La figura 7 mostra les aportacions acumulades de l'any 2018 en comparació amb la mitjana, l'any amb més volum acumulat (1996) i l'any amb menys volum acumulat (2007). La figura mostra que l'any 2018, el volum d'aigua que ha transportat el riu ha estat superior a la mitjana, però que no ha estat així durant tot l'any, de la mateixa manera que ha passat amb el cabal. Per tant, podem dir que enguany ha estat un any en el qual el riu ha portat més aigua del que és habitual, però ha estat en moments puntuals de l'any. Cal destacar que la zona on les línies de volum acumulat esdevenen pràcticament planes, fan referència al moment en el qual la Tordeira no duu aigua i, per tant, el volum no augmenta. Això passa durant l'estiatge del riu, és a dir, entre el juny i el setembre aproximadament i deixa palès que el riu s'asseca totalment.



## Contextualitzant el 2018

En resum, les dades totals anuals i mitjanes ens diuen que ha estat un any plujós i cabalós, però mirant-les amb més detall, veiem que no tot l'any ha estat igual i que hem tingut mesos en què la Tordera estava immersa en una sequera incipient.

Així i tot, l'any 2018 ha estat excepcional per la freqüència i abundància dels episodis de pluja que s'hi han produït. Això ha mantingut el sòl humit i ha anat alimentant les aigües subterrànies durant tot l'any. A la tardor, la caiguda de precipitacions intenses i abundants, combinada amb una saturació del sòl va ser clau per a provocar les dues crescudes més importants d'aquest any.

El que sembla és que per assolir unes crescudes importants, però no extraordinàries, les condicions són cada cop més difícils. És a dir, enguany ha estat el segon any més plujós des que tenim dades automàtiques, però el volum d'aigua que ha passat pel riu respon al tercer any de la classificació, molt a prop de la quarta i cinquena posició, que tenen dades semblants. És a dir, hi ha part de l'aigua de pluja que no ha arribat al riu, atrapada en una densa massa forestal, o bé que s'ha infiltrat al subsòl mentre circulava pel riu perquè en mancava. Un altre indicador d'aquestes condicions ens el mostren els alts-i-baixos interns en el cabal del riu durant l'any, ja que ens porten a pensar que els episodis de pluja tendeixen a ser menys freqüents i espaiats en el temps i que cada cop cau més aigua per episodi de pluja. Les dades totals o mitjanes esborren aquestes tendències, però es detecten quan observem les dades mensuals o diàries. Tot i això, aquestes hipòtesis cal contrastar-les mitjançant l'estudi i la recerca per poder-les acceptar o refutar i seran l'objectiu d'altres articles.

Les dades de la Tordera ens estan mostrant una tendència a un canvi en el comportament de les pluges i, per tant, en el règim fluvial del riu. Aquesta tendència pot estar provocada pel canvi climàtic, però pot intensificar-se o agreujar-se amb la intervenció d'altres factors aliens al clima i propis de l'ús que les persones fem del territori.



# **l'Aulet**

**LA REVISTA DEL MONTNEGRE I DEL CORREDOR**

**Noves figures de preservació  
d'espais naturals**

**Els boscos madurs mediterranis**

**Els boscos a dinàmica natural**

**Els boscos madurs, la biodiversitat i la  
silvicultura**

**El silvopastoralisme al Corredor-Montnegre**

**Plantes exòtiques i plantes invasores**

**La conca de la Tordera, el 2018**

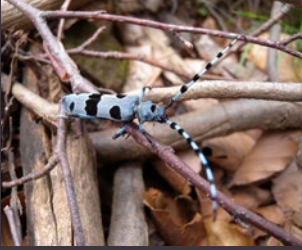
**Mn. Francesc Malgosa**

**La guerra del Francès al Montnegre**

**Pau Gibert, bandoler del Montnegre**

**Número: 18 • Preu: 5,40€ • Març 2019**





1. **Noves figures de preservació d'espais forestals.**  
Xavier Alfaras
6. **Boscors madurs mediterranis: on som i cap on anem.**  
Lluís Comas i Jordi Vayreda
12. **Els boscors a dinàmica natural.**  
Mireia Vila-Escalé
16. **Els boscors madurs, la biodiversitat i la silvicultura.**  
Josep M. Collellmir
20. **El silvopastoralisme al Corredor-Montnegre, el seu principal condicionant: la oferta farratgera.**  
Josep M. Saurí Abella
28. **Plantes exòtiques i plantes invasores. El cas del seneci del cap i de l'àster pilós al Montnegre i al Corredor.**  
Josep M. Panareda
40. **L'aigua a la Tordera, el 2018, un any plujós.**  
Joaquim Farguell
48. **Mn. Francesc Malgosa, rector de Sant Martí de Montnegre.**  
Diversos autors
56. **La guerra del Francès al Montnegre. Crònica d'un capellà guerriller: Josep Baborés, Rector de Gualba, i antic Vicari de Vallgorguina.**  
Joan Portals Martí
62. **Pau Gibert, bandoler del Montnegre.**  
Dani Rangil

Portada:

Ramat pasturant la llera de la Tordera, prop de la Batllòria.  
(fotografia Josep M. Saurí Abella)

# l'Aulet

LA REVISTA DEL MONTNEGRE I DEL CORREDOR

© del text els autors corresponents.

© de les imatges els autors corresponents, en cas contrari s'indica la font.

**Director:** Josep Maria Panareda

**Vocal delegat:** Xavier Alfaras

**Consell de redacció:** Xavier Alfaras, Josep Maria Panareda, Carles Puche, Daniel Rangil, Joan Manel Riera, Josep Maria Saurí, Josep Maria Tusell

**Disseny:** Jaume Turón

**Correcció lingüística:** Núria Rossell

**Impressió:** iGrafic

**ISSN:** 2013-147X

**Dipòsit legal:** B. 25599-2001



ASSOCIACIÓ DE PROPIETARIS FORESTALS  
DEL MONTNEGRE I EL CORREDOR

Editat per:

Associació de Propietaris  
del Montnegre i Corredor  
Carrer Major 189, Sant Celoni



# Mossèn Francesc Malgosa, rector de Sant Martí de Montnegre

Francesc Malgosa va ser nomenat rector de Sant Martí l'any 1956.

A la foto, el dia de la seva presa de possessió, al davant amb ulleres fosques, Mn. Jaume Vilageliu, rector de Sant Celoni, i al darrere, l'alcalde i regidors de l'Ajuntament de la localitat



El 10 de juliol de 2018 moria Mossèn Francesc Malgosa, que va ser rector de Sant Martí de Montnegre durant més de 30 anys. Mossèn Malgosa ha estat una d'aquelles persones que deixen petja, i a Sant Martí ho podem constatar: hi ha un abans i un després del pas de Mn. Malgosa per la parròquia. En el número 12 corresponent a desembre de 2012 li vam demanar per a la nostra revista un article on rememorava la seva estada al Montnegre. Ara, en record i homenatge, hem volgut recollir algunes de les vivències de persones que el van tractar en aquella llarga estada montnegrina.

## Esbós biogràfic

Francesc Malgosa i Riera va néixer a Terrassa l'any 1926. Va ser ordenat sacerdot el 1951 i començà a exercir el seu ministeri com a vicari de la parròquia d'Olesa de Montserrat, a la qual van seguir Sant Josep de Mataró i Sant Miquel del Port. El 1956 fou nomenat rector de la Parròquia de Sant Martí de Montnegre. Era una època en què la nostra muntanya era ben viva i Mossèn Malgosa es va integrar plenament en aquella vida rural. Va transformar la rectoria i va restaurar completament l'església. Va tornar a donar vida a l'antiga escola parroquial, utilitzant els locals de la rectoria, i durant una bona colla d'anys els infants de les masies van poder gaudir d'un ensenyament curós i proper. Profundament arrelat a la terra catalana, va fer de Sant Martí un pol d'atracció per a l'excursionisme i l'escoltisme de l'època i va representar per al Montnegre una alenada d'aire fresc, teixint vincles amb la cultura catalana del moment i aportant-hi els nous aires de renovació eclesial al compàs del concili Vaticà II. Des de Sant Martí va servir també les parròquies de Sant Cebrià de Fuirosos i de Sant Llorenç de Vilardell, en aquella època encara actives.

Va organitzar durant anys uns pessebres vivents molt recordats, i que tenien una funció ensems evocadora i catequètica. Els quadres es feien aprofitant les construccions rústiques de l'indret i els habitants de les masies hi representaven els diferents papers del naixement.

El 1987 va deixar Sant Martí. D'una banda la població autòctona gairebé havia desaparegut i d'altra pensava que si perllongava la seva presència a Montnegre, dificultava el seu relleu futur. Fou nomenat rector de Mosqueroles i serví també la parròquia de Sant Celoni i les de Campins i de la Costa del Montseny.

Va compaginar el seu treball a les nostres parròquies amb altres responsabilitats: durant uns anys va ser consiliari dels Minyons Escoltes i Noies Guies, i exercí de professor de religió. El 1979 va ser cofundador, al costat de Mn. Jarque, del setmanari *Catalunya Cristiana*, i n'ocupà durant tota la primera etapa el lloc de subdirector. Capítol a part mereix la seva faceta d'escriptor. A banda de la seva participació a *Catalunya Cristiana* és autor d'una dotzena de llibres. Excel·lí com a poeta, amb un gran domini de la llengua i amb gran finor i profunditat de pensament. També va fer alguna incursió en l'assaig i en la novel·la.

Personalment recordo vivament els seus sermons abrandats, que transmetien emoció i convicció. Eren els sermons d'algú que vivia allò que predicava. A través de la seva faceta oratòria, per a la que estava particularment dotat, Mossèn Malgosa donava fe del seu caràcter fortament emotiu, perquè em sembla que no m'equivoco si dic que Mn. Francesc tenia fonamentalment temperament d'artista, amb tot el que representa de passió i de propensió a l'entusiasme i al desengany. Fruit d'aquest temperament artístic és la cura que va demostrar en la rehabilitació de les esglésies on va exercir de rector, el seu gust per la litúrgia així com per la música i la resta de les arts.

Els darrers anys de la seva vida els va passar a la residència de Sant Josep Oriol de Barcelona, lliurat a l'escriptura i al servei dels capellans residents. Preocupat per la poca vida de relació que tenien els residents va organitzar-hi activitats culturals, va muntar una coral i va adquirir, a expenses seves, un piano per a l'organització d'un cicle de concerts. Activitat aquesta darrera que ens va permetre mantenir-hi relació fins als seus darrers dies.

**Xavier Alfaras**

Visió de Sant Martí de Montnegre des dels vessants superiors del Montnegre, tot albirant la Selva, al fons. A l'esquerra, s'observa l'església de Sant Martí de Montnegre i la seva rectoria, on Mn. Malgosa exercí el seu ministeri al llarg de gairebé trenta anys. A la dreta, destaca la masia de ca l'Auladell.



Els "Amics de la Natura", encaixant amb Mn. Malgosa. D'esquerra a dreta hi veiem Joan Ten, Francesc Malgosa, Lluís Penosa, Tomàs Claramunt i Gaetà Teixidó.

### Tot recordant Mossèn Francesc Malgosa

El mes de desembre de 1958, un grup de cinc amics de Calella anomenats "Els Amics de la Natura" vam tenir la sort de conèixer Mn. Malgosa. Qui era aquell capellà relativament jove, simpàtic i acollidor? Doncs era el rector de la Parròquia de Sant Martí del Montnegre. Era un autèntic enamorat de la muntanya i tenia moltes ganes que la gent no abandonés les poques masies que quedaven. Per aquest motiu encara feia de mestre perquè els pocs nens que vivien a la zona es quedessin al poble. També va aconseguir reconstruir l'església, la rectoria i els entorns. Actualment, després de molts anys, encara es conserven en molt bon estat i s'hi celebra missa cada diumenge i altres actes relacionats amb la parròquia per Nadal, Setmana Santa, alguns batejos, casaments i trobades familiars.

La primera vegada que els cinc "Amics de la Natura" vam anar a Sant Martí de Montnegre a peu des de Calella, vam arribar a l'hostal ja de negra

nit; la mestressa inicialment desconfiava de nosaltres però finalment ens va atendre per a sopar i donant-nos permís per dormir a la pallissa. L'endemà coneguèrem Mn. Malgosa. Encara recordo que a la rectoria hi tenia un petit "dormitori" amb palla per a donar aixopluc als excursionistes.

A partir de 1958 vam continuar cada any pels volts de Santa Llúcia, al mes de desembre, pujant a Sant Martí, que per al nostre grup d'amics era com la nostra particular "Festa Major". Els primers anys, al vespre, en arribar-hi, recordo que amb Mn. Malgosa resàvem el rosari. Amb els anys el grup va anar creixent i es va fer molt més gran, ja que s'hi van afegir altres amics i també els nostres fills. Aquella pujada a Montnegre ha durat més de 50 anys; exactament 54 anys. Recordo que durant els primers anys Mn. Malgosa anava a celebrar missa cada diumenge a Fuirosos amb un cavall que li deixava algun veí de la zona. També era molt interessant el Pessebre vivent que es feia la nit de Nadal als voltants de l'església

i de ca n'Auladell. També era molt curiós i especial el costum que tenia Mn. Malgosa d'ambientar i "decorar" els voltants de Sant Martí pels volts de Nadal. Posava uns rètols de fusta a la carretera amb frases, missatges i motius nadalencs que creaven un ambient molt bonic. També recordo la gran nevada del vespre i nit de Nadal de 1962, va ser molt memorable. Per arribar a Calella amb cotxe no es veia res a tres metres. Heus ací una mostra del gran Mn. Malgosa perquè Sant Martí i Montnegre no desaparegués: sabent que jo estava ficat en coses de construcció va fer-me entrar en contacte amb el Sr. Arcadi Balaguer, propietari de can Preses, perquè em vengués una petita finca per a construir-hi unes quantes cases, a les que vam posar precisament el nom de "La Natura". Prèviament vam presentar uns plànols a l'Ajuntament de Sant Celoni i no hi va posar cap problema. Estem parlant dels anys 1962/1964. El Sr. Balaguer anava cada cap de setmana a la finca. Era tot un senyor, dels d'abans. Havia estat president del Barça. Arribava amb el seu xofer i a vegades em convidava a la finca a prendre cafè. Mossèn Malgosa va fer propaganda de les cases entre els seus coneguts, que les van anar adquirint totes.

Mn. Malgosa va ser un bon poeta, un bon capellà i un català molt compromès amb el país i amb la llengua en plena

època del franquisme. Va estar molts anys a Sant Martí de Montnegre, església que, junt amb l'ermita de Santa Maria de Montnegre actualment és a càrrec dels monjos Caputxins d'Arenys de Mar. Posteriorment Mn. Malgosa va estar de rector a la parròquia de Mosqueroles, a la serralada del Montseny.

No vull acabar sense explicar un fet molt especial: El meu pare, abans de la guerra civil de 1936-39 tenia el costum de comprar cada diumenge *La Vanguardia* i en guardava la portada. En una d'aquestes portades, que devia ser de principis dels anys 30 (del segle passat), hi havia una fotografia que ocupava tota

la plana i on en primer terme apareixia l'església de Sant Martí de Montnegre i al fons el majestuós Montseny. Al peu de la fotografia es llegia:

*“Sant Martí de Montnegre, uno de los parajes más hermosos de Cataluña, totalmente desconocido”.*

Quaranta anys més tard de la seva publicació, vaig regalar a Mn. Malgosa aquesta portada de *La Vanguardia* i va quedar entusiasmat! La meva família i jo, igual que ell, estem enamorats de la serralada del Montnegre, on tenim profundes arrels i grats records.

Crec que si Mn. Malgosa no hagués estat aquells anys treballant a Sant Martí, el Montnegre no seria pas el que és



actualment.

Gràcies, Francesc  
**Tomàs Claramunt**

La primera visita de Mn. Malgosa a Sant Martí de Montnegre, amb el rector de Sant Celoni, Mn. Jaume Vilageliu, i l'arquitecte Jordi Bonet, que va ser durant molts anys l'arquitecte de la restauració de la Sagrada Família.

## Evocant a Mossèn Malgosa

En recordar a Mn. Malgosa, el primer que em ve al cap són les sortides que fèiem amb l'Agrupament Escolta per a visitar els capellans castigats a fora de Barcelona: Mn. Pere Ribot a Riells del Montseny, Mn. Josep Dalmau a Gallifa i Mn. Francesc Malgosa al Montnegre. D'ell em ve a la memòria vivament el seu do d'acollida i les seves explicacions de la natura que vèiem des de la placeta del davant de l'església, que aleshores era de terra i herba i donava a l'entrada de la pallissa on ens deixava descansar, després de llegir o escoltar alguna poesia o alguna reflexió per viure d'acord amb l'Evangeli.

Tenia un tarannà diferent dels capellans que nosaltres freqüentàvem a Barcelona; ell sabia escoltar i ens feia vibrar amb els arbres, les plantes i els ocells que ens envoltaven.

Recordo molt vivament el cirerer que hi havia a la porta del tancat del prat del davant de la Rectoria, on ens va deixar enfilat i collir tantes cireres com vam voler. Era generós amb les

seves pertinences i gens gasiú amb el temps que esmerçava parlant amb unes adolescents una mica saberudes que li explicàvem les nostres reflexions sobre la vida futura que tot just entrevèiem.

Va ser molt pacient i molt dialogant amb nosaltres i en més d'una ocasió ens va haver de fer fora amb energia perquè no perdéssim el camió de la llet que baixava de Sant Martí i haguéssim de fer tot el camí a peu fins a Sant Celoni.

Després d'uns anys, vaig tornar a coincidir amb ell quan vaig llogar una caseta a Montnegre i vaig pujar a missa els diumenges. Havia passat un Concili pel mig i tots havíem canviat una mica; aquelles idees que a l'adolescència havien estat tan noves i trencadores, ara s'equilibraven mútuament permetent seguir creixent junts amb el seu ajut.

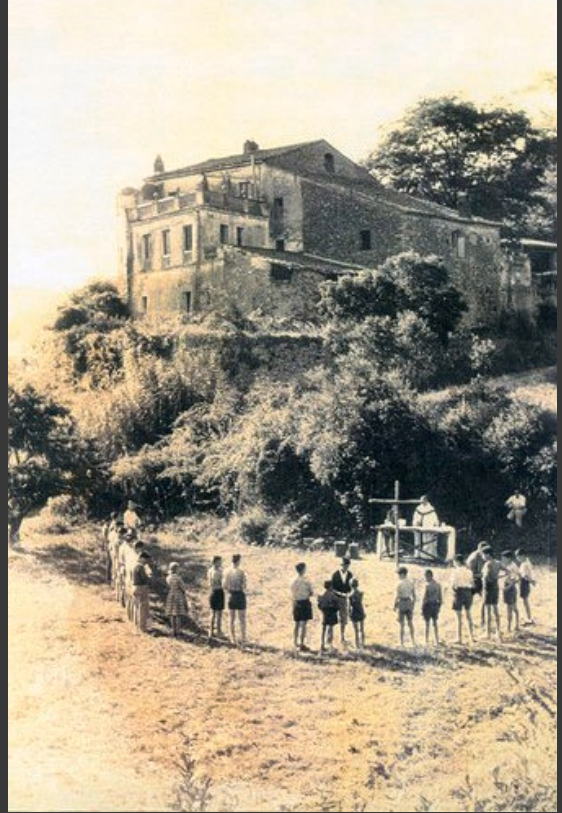
Ens va acollir i escoltar quan més ho necessitàvem a l'adolescència i sempre.

Gràcies, Mn. Malgosa!

**Araceli Arissó**

Barcelona, novembre de 2018

Mossèn Malgosa va convertir Sant Martí en un dels destins habituals de l'escoltisme català, del que havia estat consiliari. A la fotografia, una missa de campanya amb un grup d'escoltes en el lloc on ara hi ha el Racó de la Pau, abans que s'hi plantessin els pins actuals. Al darrere, ca l'Auladell.



Abans de la guerra, hi havia hagut escola a la parròquia de Montnegre, i Mn. Malgosa la va restablir, tot aconseguint l'autorització oficial. La van ubicar a la sala que hi havia a l'entrada de la Rectoria. Alguns dels infants havien de caminar una hora d'anada i una altra de tornada per assistir a les classes. A la foto, hi podem veure, entre altres, Montserrat Clapés, Rosa Pujol i Assumpció Casas



L'autor, Josep Serra, oficiant d'escolà de Mn. Malgosa al Portarró d'Espot.

### En record, agraïment i admiració a Mn. Malgosa

Estimats amics i amigues, parlar de Mn. Malgosa no és pas fàcil, parlar d'ell no és parlar d'una persona corrent, el seu carinyo, amor i humanitat el van fer una persona única, és tant el que se li ha d'agrair que per molt que es faci o s'hagi pogut fer sempre serà poc pel que es mereix, però encara que no sigui suficient molt breument vull recordar alguna de les vivències inoblidables viscudes amb aquesta gran persona.

Recordo com si fos ahir la celebració del Nadal amb el pessebre vivent que ell organitzava pels petits, grans i també recordo molt emocionant la preparació de la setmana santa amb aquelles cerimònies inoblidables amb la companyia de tota la família del Montnegre i la presència d'aquells grups d'escoltes que tant havia fomentat Mn. Malgosa i que tant civisme i serenitat van demostrar davant d'aquells actes vandàlics protagonitzats per anticatalanistes, que tot i intentar-ho mai no van poder distorsionar la pau i harmonia que Mn. Malgosa aconseguia aquells dies de pregària.

Igual que recordo aquelles xerrades al lloc que vam batejar com a Roca del Consell, on envoltant una simple roca Mn. Malgosa ens resolva els dubtes i inquietuds d'aquella edat, sempre amb l'ajuda de la pregària.



Totes les activitats que es podien desenvolupar en aquell ambient rural van trobar en Mn. Malgosa un animador constant. Aquí veiem un moment d'un partit de futbol. A l'esquerra, hi apareix Josep Serra i Joan Casas. La nena del mig és Assumpció Casas, de l'Hostal.

I no puc oblidar la visita del cap de setmana a Sant Francesc, al racó de la pau on donàvem gràcies per la setmana viscuda i ens acomiadàvem fins a la vinent. Tradicions que potser per la nostra innocent infantesa costava d'entendre, però que ara amb el pas dels anys podem dir amb tota certesa com va ser de positiu tot allò. Ell ens va donar la mà, acompanyant-nos i ensenyant-nos el camí a seguir, un camí de veritat, bondat i amor.

Mn. Malgosa va ser per a cadascun de nosaltres el nostre pare espiritual, els més petits ens va donar una infantesa privilegiada al seu costat. Ja des del primer dia que els nostres pares ens van apropar a ell, ens va rebre amb els braços oberts i amb una dedicació plena. I als més grans, els va fer costat davant de qualsevol problema amb tot el que bonament podia i sempre pregant per ells.

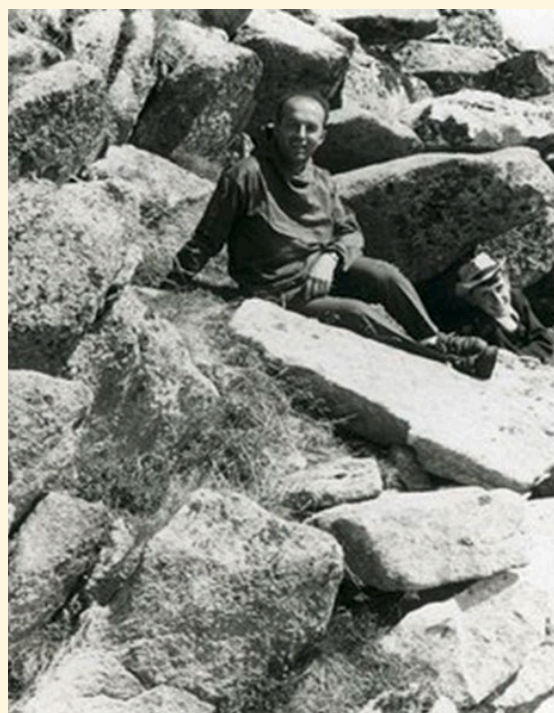
Recordaré sempre com si fos ahir quan el meu pare, atansant-nos a l'església per a celebrar el 50è aniversari d'ordenació del mossèn, em va demanar que si deia unes paraules mai no m'oblidés d'agrair-li tot el que havia fet per l'indret del Montnegre i la seva gent.

Malauradament, però, tot acaba; als més joves ens va arribar el moment d'emprendre nous camins, els camins de fer-se gran i del treball, camí que per manca de possibilitats ens va portar a allunyar-nos de la nostra llar i

del nostre amic i mestre.

En fi, amic, podria estar hores recordant i agraint tot el que vas fer per nosaltres i tot seria poc, tu em vas ensenyar a pregar, vam pregar molt junts i ara soc jo qui prego per tu i demano a Déu que t'aculli com et mereixes, li demano no perdre mai la fe ni l'esperança de retrobar-nos algun dia allà dalt. I amb el teu permís, em quedo per sempre amb l'instant d'aquella abraçada amb llàgrimes als ulls abans que marxassis, ens vam dir arreveure.

**Josep Serra**



L'excursionisme era una de les passions del Mossèn, i que va encomanar als nens que freqüentaven la parròquia. Aquí el veiem en una sortida a la Tossa Plana amb Joan Casas.



Paisatge esponsorós de l'entorn de Sant Martí de Montnegre. A l'esquerra, s'insinua el campanar de l'església i la teulada de la rectoria. Al centre de la imatge, es percep la masia de ca l'Auladell i, més a la dreta, Hostal (fotografia de Xavier Alfaras).

## Mossèn Malgosa a Sant Llorenç de Vilardell

La tasca de mossèn Francesc Malgosa a Sant Martí del Montnegre, durant cinquanta anys, és ben coneguda, però crec que és interessant saber el seu treball a Sant Llorenç de Vilardell. En els anys setanta van sorgir les urbanitzacions de Boscos del Montnegre, Cal Batlle i Can Coll en aquest indret. Unes urbanitzacions senzilles i plenes de deficiències, que encara ara perduren. L'església de Sant Llorenç, gràcies a la tasca de mossèn Malgosa, es va convertir en el centre on una bona part dels nouvinguts es trobaven i alhora se sorprenien per les paraules i el tarannà d'un mossèn molt avançat en aquell temps. Els seus sermons i l'ambient que creava ens feia sentir molt privilegiats. Amb el seu entusiasme va promoure una colla d'escolanets on tant hi havia nens com nenes, i això era ben inusual en aquells anys, no ho havíem vist enlloc i ens sentíem molt satisfets de poder viure una manera de fer tan diferent de l'església tradicional, tan encarada, malgrat concilis, i encara amb aquell tuf del nacional catolicisme.

Tots els escolanets anaven *de punta en blanco*, amb unes túniques precioses, que vam encarregar a les benetes, i ens sentíem fills i

parets molt contents. I també el devocionari, que el mateix mossèn els va comprar, i que llegien tots junts i s'aprenien les contestacions de la Missa amb moltes ganes de fer-ho bé. Sí, això aconseguia el mossèn, crear aquell clima d'entusiasme amb els petits i grans. És bo recordar que la paraula entusiasme prové del grec en-Theos i vol dir, tenir Déu dintre d'un mateix, i així ens feia sentir a tots, amb les seves paraules, amb els seus gestos, en aquella ruta de vida.

Però l'església de Sant Llorenç va començar a tenir seriosos problemes a la volta de l'altar major, van venir els tècnics i van posar tot un muntatge per assegurar que el sostre resistís i algun diumenge no es precipités damunt de l'altar major. Durant uns diumenges fèiem broma que podríem volar tots cap amunt, quan el cel aparegués entre les pedres, rèiem de la possibilitat d'acabar la missa ja més enllà i trobar-nos amb un acomiadament definitiu. Però en el fons tots teníem una mica de por i miràvem amb recel aquella esquerdada tan grossa, i encara que ens sabés greu quan van tancar l'església sabíem que era el més prudent. I, sí, la història de Sant Llorenç, com a lloc de culte va acabar. Molts anys més tard la van refer, però les campanes ja no tornarien a tocar per cridar-nos a la missa dominical.

Un grup davant de l'hostal amb el mossèn, quan encara no s'havien fet les obres que li van donar l'aspecte actual.







Aspecte actual de l'església i rectoria de Sant Llorenç de Vilardell, avui propietat de l'Ajuntament de Sant Celoni. Sant Llorenç era la parròquia de l'indret de Vilardell. Mn. Malgosa se'n va ocupar una bona colla d'anys i la va convertir en un element de cohesió per als habitants de les urbanitzacions que s'havien anat construint al voltant.

Ens vam traslladar a l'església de Sant Ponç, a Sant Celoni, era i és una bonica església romànica, però no era el mateix, això sí, el mossèn feia tot el que podia per a aglutinar la gent del barri i els nousvinguts de Sant Llorenç i durant un temps tots plegats anàvem fent via. Però de mica en mica, malgrat la distància, vam començar molts de nosaltres a anar a Sant Martí, a la missa de dotze que presidia el mossèn i rector del Montnegre. Era un canvi d'horaris i distància, però ens hi trobàvem bé i l'esforç valia la pena. El Montnegre ja ens tenia conquistats de les celebracions litúrgiques de Nadal i Setmana Santa, on molts de nosaltres ja participàvem.

Si hi ha una demostració del carisma i atracció que Francesc Malgosa tenia amb tothom és en la celebració de la vetlla pasqual. És una celebració llarga i a prova de resistència, i la gentada que hi anava era impressionant. Recordo que els meus fills animaven els seus amics a pujar-hi, contents que hi poguessin participar, sense tenir

en compte que alguns no trepitjaven mai cap església i el més bo del cas és que tothom sortia content i animat. Normalment, hi havia algun bateig dins de la cerimònia, i això també ho feia diferent. Cantàvem molt i les paraules del mossèn ens feien sentir molt bé i alhora privilegiats de poder estar en aquell indret, tan bell i misteriós, i viure aquella escalfor d'alegria i amor.

Quan tota la cerimònia havia acabat, anàvem a la rectoria a celebrar la Pasqua. Havíem portat llaminadures i beguda, i mentre paràvem la gran taula, acabàvem de contemplar les estrelles, que en la majoria de les nits clares, ens semblava que brillaven més que mai. Parlàvem i ens sabia greu de trencar aquell silenci.

Recordava que per als ortodoxos russos, aquesta nit i el diumenge de Pasqua és la celebració més important, i la gent se saludava dient, **"Alegra't germà, Crist ha ressuscitat!"**, i contestaven, **"En veritat, Crist ha ressuscitat."**

Sí, aquestes eren les paraules que volíem dir i sentir

**Mercé ferran**



El Mossèn, a la dreta, els darrers temps (2010). La fotografia correspon a una trobada a Santa Maria per a celebrar les noces d'or d'un grup de matrimonis. Mn. Malgosa va seguir amb molt entusiasme la restauració de l'ermita i va fer donació de la jàssera principal que aguanta l'embigat. El segon de l'esquerra és Francesc Vivas, impulsor de la restauració.



El pessebre vivent, a càrrec dels habitants de Sant Martí, que s'organitzaven aprofitant els espais que les masies oferien, i era una de les activitats més esperades.

Aplegaven gent de l'indret i de la rodalia. A la foto, dos moments de 1965, amb Pepito Torrent com a Sant Josep i Conxita Casas com la mare de Déu.



# **l'Aulet**

**LA REVISTA DEL MONTNEGRE I DEL CORREDOR**

**Noves figures de preservació  
d'espais naturals**

**Els boscos madurs mediterranis**

**Els boscos a dinàmica natural**

**Els boscos madurs, la biodiversitat i la  
silvicultura**

**El silvopastoralisme al Corredor-Montnegre**

**Plantes exòtiques i plantes invasores**

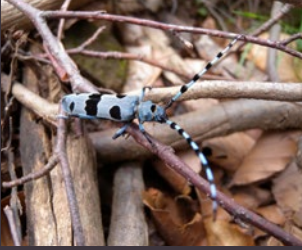
**La conca de la Tordera, el 2018**

**Mn. Francesc Malgosa**

**La guerra del Francès al Montnegre**

**Pau Gibert, bandoler del Montnegre**

**Número: 18 • Preu: 5,40€ • Març 2019**



1. **Noves figures de preservació d'espais forestals.**  
Xavier Alfaras
6. **Boscors madurs mediterranis: on som i cap on anem.**  
Lluís Comas i Jordi Vayreda
12. **Els boscors a dinàmica natural.**  
Mireia Vila-Escalé
16. **Els boscors madurs, la biodiversitat i la silvicultura.**  
Josep M. Collellmir
20. **El silvopastoralisme al Corredor-Montnegre, el seu principal condicionant: la oferta farratgera.**  
Josep M. Saurí Abella
28. **Plantes exòtiques i plantes invasores. El cas del seneci del cap i de l'àster pilós al Montnegre i al Corredor.**  
Josep M. Panareda
40. **La conca de la Tordera, el 2018: un any excepcional.**  
Joaquim Farguell
48. **Mn. Francesc Malgosa, rector de Sant Martí de Montnegre.**  
Diversos autors
56. **La guerra del Francès al Montnegre. Crònica d'un capellà guerriller: Josep Baborés, Rector de Gualba, i antic Vicari de Vallgorguina.**  
Joan Portals Martí
62. **Pau Gibert, bandoler del Montnegre.**  
Dani Rangil

Portada:

Ramat pasturant la llera de la Tordera, prop de la Batllòria.  
(fotografia Josep M. Saurí Abella)

# l'Aulet

LA REVISTA DEL MONTNEGRE I DEL CORREDOR

© del text els autors corresponents.

© de les imatges els autors corresponents, en cas contrari s'indica la font.

**Director:** Josep Maria Panareda

**Vocal delegat:** Xavier Alfaras

**Consell de redacció:** Xavier Alfaras, Josep Maria Panareda, Carles Puche, Daniel Rangil, Joan Manel Riera, Josep Maria Saurí, Josep Maria Tusell

**Disseny:** Jaume Turón

**Correcció lingüística:** Núria Rossell

**Impressió:** iGrafic

**ISSN:** 2013-147X

**Dipòsit legal:** B. 25599-2001



ASSOCIACIÓ DE PROPIETARIS FORESTALS  
DEL MONTNEGRE I EL CORREDOR

Editat per:

Associació de Propietaris  
del Montnegre i Corredor  
Carrer Major 189, Sant Celoni

# La Guerra del Francès al Montnegre

## Crònica d'un capellà guerriller: Josep Baborés, rector de Gualba i antic vicari de Vallgorguina

Joan Portals Martí

La Guerra del Francès no va deixar en cap moment el Montnegre al marge dels esdeveniments, ja que es trobava entre la Marina (on Arenys de Mar exercia de capital de corregiment després de la caiguda de Girona) i les terres vallesanes del Baix Montseny, que tan important paper tingueren en les comunicacions entre Barcelona i Girona. La seva configuració muntanyosa va fer que servís sovint de refugi a molts expatriats fugitius dels escenaris de la guerra, com és el cas dels habitants de Sant Celoni i d'Hostalric davant les diverses ocupacions franceses.





Campanar i absis de l'església actual de Sant Vicenç de Gualba (fotografia de J.M. Panareda).

Però va ser especialment a la segona part de la guerra, a partir de l'any 1811, que el Montnegre va patir ja directament la presència dels exèrcits i sometents que es movien per les seves muntanyes, tal com resulta de les dades que s'han pogut conservar, especialment les de diversos arxius parroquials.

És a dir, el Montnegre va tenir un triple protagonisme en els esdeveniments bèl·lics: com a lloc de refugi, com a escenari d'operacions de guerra més tard i també com a viver de voluntaris sometents disposats sempre a atacar els francesos. En aquest sentit, cal destacar el protagonisme que, en un o altre moment, va tenir la gent de Vallgorguina, d'Olzinelles, de Vilardell o de Fuirosos, entre d'altres nuclis habitats de la muntanya.

La intervenció del poble en la guerra es produeix, al Montnegre com a tants i tants llocs, mitjançant el sistema de guerrilles, que fan la competència a l'exèrcit regular; de fet, aquests voluntaris són vistos com un contrapoder als militars espanyols que operen a Catalunya, els quals són percebuts sovint com uns representants més del centralisme borbònic.”

Més enllà de les fonts documentals habituals per conèixer els esdeveniments d'uns anys caracteritzats per la misèria general, l'extensió de les epidèmies i la mortalitat, amb unes actuacions d'uns i altres no sempre exemplars, crec interessant recórrer a una figura que, des de Gualba, va tenir un protagonisme important en els esdeveniments i, a més, ens en va deixar la crònica en vers a les pàgines de la seva obra *La Guerra del francès a Gualba*.

Aquesta figura és Josep Baborés i Homs, un personatge singular: capellà, promotor de les guerrilles contra els francesos i poeta. En els anys de la guerra exercia com a Rector de Gualba, un poble que mai va ser ocupat pels invasors i, anys abans (almenys entre 1794 i 1797), havia estat Vicari de Vallgorguina. Per tant, era un home que coneixia a la perfecció el territori, i la seva obra és una crònica imprescindible per conèixer els fets bèl·lics ocorreguts no solament entorn de Gualba sinó també a tot el Baix Montseny i el Montnegre.

Des del principi de la guerra fins al final, cap fet important que afecti la zona li passa desapercbut; això sí, des d'una mirada furibunda contra l'invasor, una mirada que no perdona cap mostra de debilitat per part de ningú a l'hora d'enfrontar-s'hi. En aquest sentit, és una obra que manifesta en tot moment el seu suport incondicional al poble senzill i és una crítica implacable a les classes dirigents del país.

On Baborés fa les descripcions més colpidores és quan narra les fugides massives de la gent per evitar les represàlies dels francesos que envaeixen els pobles, sovint amb pessimes condicions climatològiques i suportant tota mena de privacions. També en la descripció dels abusos que el poble pateix i la mortalitat tan elevada en determinats moments de la guerra, més a causa de les circumstàncies excepcionalment difícils que de la mateixa guerra.

En un article és impossible

seguir amb detall les pàgines d'aquesta crònica. Em limitaré només a destacar-ne alguns punts que ens donaran una idea del que van ser aquells anys al Montnegre.

*18 de juliol de 1808: Dia 18 arriben a Vallgorguina/ passant l'artilleria per la Marina.*

Després de la batalla haguda a les serres de Corró, prop de Granollers, els francesos envaeixen el Vallès, arriben a Vallgorguina i ocupen Sant Celoni. Els habitants de la vila fugen, en direcció a les parts més altes del Montseny i també a la muntanya del Montnegre. Ho diu ben cruament Baborés: *Se veuen perduts i busquen retirar-se/ i menos que mai procuren defensar-se. / Tot és un trastorn, una confusió,/ un formiguer de gent per cada cantó. La descripció que fa no pot ser més patètica i realista: Carregats de fardos i de criatures,/ de nits i de dies amb tristes figures,/ per cases i boscos i per les muntanyes,/ era tot un llanto de les gents estranyes... Aquests versos*

són una confirmació que en aquesta primera fase de la guerra el Montnegre serveix com a lloc de refugi dels fugitius de la vila de Sant Celoni, que ha sofert la primera ocupació francesa.

A finals d'aquell any, a mitjan desembre, hi ha grans concentracions de tropes al Vallès i també al Maresme, les quals causen innombrables desgràcies a les poblacions indefenses, des de Gualba a Sant Celoni i llocs propers com Olzinelles, entre tants altres. La gent continua cercant refugi a la muntanya: *Fugen cap a Olzinelles per los turons,/ com si fessen gales per aquells brivons. Són dies terribles per a la pobra gent: Qué dies de Nadal tan angustiats! Ah! No s'havia vist mai en los temps passats!/ No, no apareixien dies del Senyor,/ sinó dies de perros i terror ...*

En canvi, a la primavera de 1809 no sembla registrar-se presència francesa a Sant Celoni i zones properes, una presència de la qual sí que



Fotografia de l'església i parròquia de Gualba des d'on Josep Baborés dirigia les operacions contra els francesos. La Rectoria va ser cremada el 9 de març de 1812 i el conjunt, inclòs el campanar, va ser assaltat novament el 6 de setembre de 1813. La fotografia és de 1920, aproximadament, i el seu autor és P. Reig (col·lecció Antoni Ferrer).



hi ha constància a les zones més altes del Montseny i a la banda del riu Congost, fet que fa que molts habitants d'aquests llocs cerquin refugi a les zones més baixes properes a Sant Celoni i al Montnegre, llocs que, a més, patien la presència de tropes espanyoles amb els consegüents abusos: *Tot era pagós i contribucions/ de gra, bous i ovelles, cabres i moltons/ Tot*

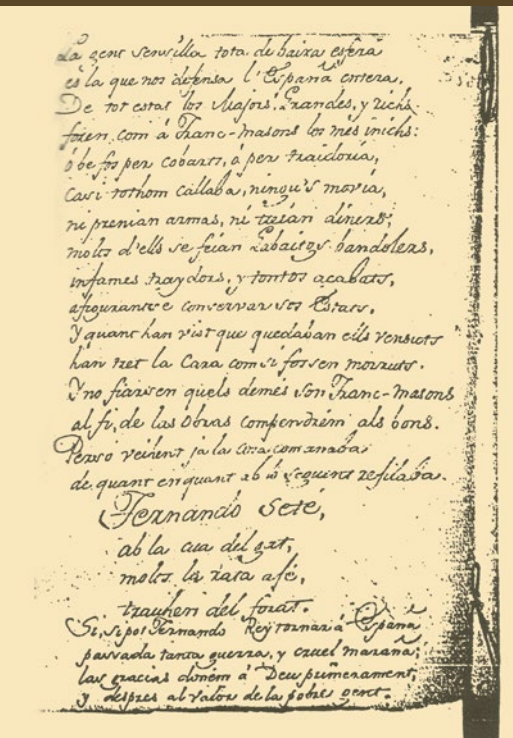
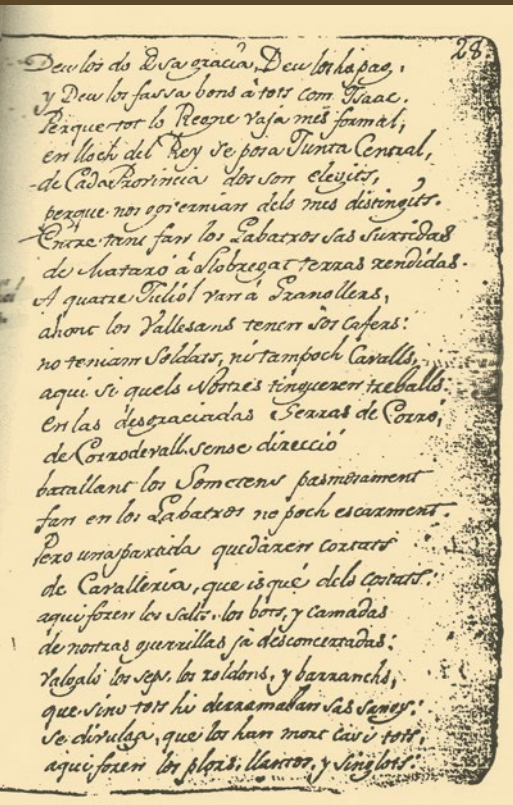
*era amenaces. Semblava altra guerra/ amb que los nostres assolaven la terra.*

En el mes de juny d'aquell mateix any, els invasors, després de desocupar la plana de Vic passen a la comarca de la Selva i a terres gironines. Ara són els habitants d'aquests llocs els que fugen i cerquen refugi al Baix Montseny i al Montnegre: *La Plana de Vic queda desocupada/però de*

*tota aquella xusma inundada/ la Selva. Totes les vies principals/ fornides de tropes, carros i animals.*

Cap a finals d'any, el 7 de novembre, els francesos cremen Hostalric i la gent fuig, alguns cap a les proximitats de Sant Celoni, mentre els miquelets van d'un lloc a l'altre sense ordre ni concert/ morts de fam, sense jefes, un desconcert ... Són dies durant els quals el

Plaça de la Vila de Vallgorguina amb l'església actual de Sant Andreu, dels segle XIX (fotografia de J.M. Panareda).



Fragments del titulat manuscrit núm. 7 (La guerra del francès a Gualba) que es conserva a la Biblioteca-Museu Víctor Balaguer de Vilanova i la Geltrú.

poble, una vegada més, es troba fugitiu per boscos i muntanyes/ tremolant de por i fred per les cabanyes...

Pocs mesos després, el gener de 1810, Sant Celoni havia quedat deshabitat davant una nova ocupació francesa, que ocasionà una gran mortaldat. La major part dels veïns fugiren, altra vegada, als pobles de la rodalia i no tornaren fins a finals de maig. Montnegre, Vilardell i Olzinelles, i també Campins, Mosqueroles i Fogars, van veure morir molts refugiats a causa de les difícils condicions de vida i a la propagació d'epidèmies.

Són moments que hi ha guerra encesa a tota la zona al voltant de Sant Celoni, on les guerrilles protagonitzen nombroses accions, de les quals Baborés destaca les que tenen lloc per defensar el seu poble, Gualba. En aquestes accions intervenen els sometents de Campins, així com un llaurador de Viabrea, anomenat Pons, qui va ser un lluitador incansable contra els francesos com reconeix el mateix rector. Aquest no s'està, però, de lamentar l'absència en aquestes accions d'en Riera de Fuirosos de qui, el 31 de març d'aquell any, diu: *I si Riera de Fuirosos acudit/ hagués, com lo dia antes havia dit,/ amb tot los que baix de son mando tenia/ no se'n tornava cap gatx aquell dia.* Més enllà de l'anècdota, aquests versos són una prova que la gent del Montnegre estava ja organitzada per hostilitzar els france-

sos en qualsevol lloc.

Efectivament, al Corregiment del Vallès s'hi havien organitzat 40 companyies de reserva sota les ordres d'Esteve Pagès, vocal de la Junta de Defensa. Aquestes companyies s'enquadraven en vuit Divisions. I precisament la 5ª Companyia de les Divisions 7ª i 8ª era formada pels homes de Montnegre, Vilardell i Olzinelles, juntament amb els de Gualba, Riells i Viabrea.

És un any especialment dramàtic en el qual la pesta va afegir-se a totes les desgràcies que els pobles pateixen i que es tradueixen en una elevadíssima mortalitat. Ho diu també la crònica: *Treballs tan desafortats com est any/ no se veren amb tant dol i tant d'afany/ Estava encesa i flamant la ira de Déu/ amb tanta fúria i furor com mai se veu... En un mateix temps la pesta, fam i guerra/ devastant en sumo grau la nostra terra... Cases de sis, vuit o deu malalts,/ en los dies de nostres majors assalts/ Què trastorn! Tres, quatre, cinc morts en un dia/ Per fer caixes, ni fusta ni claus hi havia...*

I no gaire després, el 23 de maig de 1810 els francesos mataren el rector de Montnegre Joan Coll i Alsina, natural de Calella, de 36 anys, a la seva pròpia rectoria amb tres o quatre persones de cases properes. Baborés ho recorda més de dos anys després amb motiu de la detenció de l'economista de la mateixa església: *Olzinelles sempre se'n recordarà./ Montnegre també,*



*l'ecònom que hi ha./ El rector mataren ha més de dos anys...*

A partir de primers de l'any 1811 la guerra entra en una nova fase pels habitants del Montnegre i de la serra del Corredor, ja que el seu territori es converteix en escenari habitual dels moviments dels exèrcits i de les guerrilles a causa sobretot de les operacions dutes a terme per la Divisió del general Milans del Bosch. Se succeeixen les lluites entorn de Collsacreu, el saqueig de Vallgorguina, els intents francesos de creuar des d'Arenys fins a Hostalric per atendre el proveïment d'aquesta plaça forta, les operacions diverses de Milans del Bosch pel Montnegre i el Corredor, etc. Les alternatives són constants i el patiment dels pobles i la seva gent també. En són exemple *les quatre morts en casa Alzina d'Olzinelles/ és una de les atrocitats aquelles que, segons Baborés els francesos van causar el mes de novembre de 1812. I pocs dies després, el 28 de desembre, a Montnegre, s'emporten l'ecònom ara amb mil afanys/ pres i lligat com un lladre cap a Girona./ descalç com un bretol, segons se pregona./ El mosso, com a mort així lo deixaren;/ la pubilla Cases en part la cremaren,/ pujant-hi dos o tres-cents de bella nit ...*

Són moments en els quals, a més, el poble pateix una fam provocada per l'alça de preus dels cereals: *lo blat a*

*més de cinquanta-cinc pesetes,/ del mestall, també quaranta-vuit n'han tretes...*

*Tota espècie de gra a preu tant excessiu/ que jo no sé la pobra gent com se viu./ La tropa despullada, morta de fam,/ amb un fred tant gran que fa que tremolam...*

Les alternatives se succeeixen al llarg de tot el 1812 i el 1813, anys en els quals els pobles continuen suportant la presència i els abusos d'uns i altres, de tal manera que el mes de maig d'aquest darrer any un Baborés indignat exclama: *En est temps tan calamitós, miserable/ apar Catalunya un infern formidable./ lladres, brivalla, gavatxs, agavatxats/ cruel persecució de tots los costats... Pel que fa al Montnegre, l'any 1813, casa Pradell de Vallgorguina cremaren... i també sabem que un dia pugem a Campins/ a Palau, Olzinelles i llocs veïns... i que la gent de Vilardell atacava els combois d'aliments que hi passaven: los de Vilardell els tingueren son foc,/ al pas que los brivalles als d'aquest lloc, / perseguiren ...*

Tot plegat amb la col·laboració passiva dels rics, una col·laboració que Baborés no s'està mai de denunciar i que no és obstacle perquè siguin objecte del saqueig quan els francesos hi arriben: sent així que tots los rics los obeeixen/ hi van i los saquegen quan compareixen... I així fins a mitjan 1814, quan s'acaba la guerra.

Josep BABORÉS i HOMS



## La Guerra del Francès a Gualba

Poema d'aversió i lluites contra Napoleó

A cura d'Àlvar Maduell

Maduixer

Una guerra que colpí durament la gent del Montnegre i que, des de la veïna Gualba, el rector del poble i cap dels seus sometents, Josep Baborés i Homs, antic Vicari de Vallgorguina, ens relata a través dels versos abrandats de *La guerra del francès a Gualba*, marcats per les seves vivències com a testimoni i protagonista dels fets.

Portada del llibre en què Àlvar Maduell va recollir el poema l'any 2002.

# **l'Aulet**

**LA REVISTA DEL MONTNEGRE I DEL CORREDOR**

**Noves figures de preservació  
d'espais naturals**

**Els boscos madurs mediterranis**

**Els boscos a dinàmica natural**

**Els boscos madurs, la biodiversitat i la  
silvicultura**

**El silvopastoralisme al Corredor-Montnegre**

**Plantes exòtiques i plantes invasores**

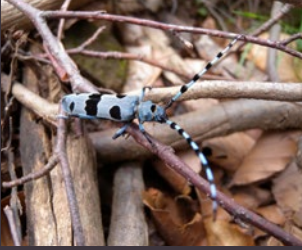
**La conca de la Tordera, el 2018**

**Mn. Francesc Malgosa**

**La guerra del Francès al Montnegre**

**Pau Gibert, bandoler del Montnegre**

**Número: 18 • Preu: 5,40€ • Març 2019**



1. **Noves figures de preservació d'espais forestals.**  
Xavier Alfaras
6. **Boscors madurs mediterranis: on som i cap on anem.**  
Lluís Comas i Jordi Vayreda
12. **Els boscors a dinàmica natural.**  
Mireia Vila-Escalé
16. **Els boscors madurs, la biodiversitat i la silvicultura.**  
Josep M. Collellmir
20. **El silvopastoralisme al Corredor-Montnegre, el seu principal condicionant: la oferta farratgera.**  
Josep M. Saurí Abella
28. **Plantes exòtiques i plantes invasores. El cas del seneci del cap i de l'àster pilós al Montnegre i al Corredor.**  
Josep M. Panareda
40. **La conca de la Tordera, el 2018: un any excepcional.**  
Joaquim Farguell
48. **Mn. Francesc Malgosa, rector de Sant Martí de Montnegre.**  
Diversos autors
56. **La guerra del Francès al Montnegre. Crònica d'un capellà guerriller: Josep Baborés, Rector de Gualba, i antic Vicari de Vallgorguina.**  
Joan Portals Martí
62. **Pau Gibert, bandoler del Montnegre.**  
Dani Rangil

Portada:

Ramat pasturant la llera de la Tordera, prop de la Batllòria.  
(fotografia Josep M. Saurí Abella)

# l'Aulet

LA REVISTA DEL MONTNEGRE I DEL CORREDOR

© del text els autors corresponents.

© de les imatges els autors corresponents, en cas contrari s'indica la font.

**Director:** Josep Maria Panareda

**Vocal delegat:** Xavier Alfaras

**Consell de redacció:** Xavier Alfaras, Josep Maria Panareda, Carles Puche, Daniel Rangil, Joan Manel Riera, Josep Maria Saurí, Josep Maria Tusell

**Disseny:** Jaume Turón

**Correcció lingüística:** Núria Rossell

**Impressió:** iGrafic

**ISSN:** 2013-147X

**Dipòsit legal:** B. 25599-2001



ASSOCIACIÓ DE PROPIETARIS FORESTALS  
DEL MONTNEGRE I EL CORREDOR

Editat per:

Associació de Propietaris  
del Montnegre i Corredor  
Carrer Major 189, Sant Celoni

# Pau Gibert, bandoler del Montnegre

Dani Rangil

Can Terrades  
d'Hortsavinyà.  
(fotografia de  
Bernat Rangil).

Tot i no arribar a la popularitat d'en Serrallonga, el Montnegre també té un bandoler famós, en Pau Gibert, nascut a l'avui arruïnat mas Gibert, al bagueny de la serra de l'Arboceda o de can Carreres, en terme de Pineda. Aquest bandoler era un criminal sanguinari, finalment capturat i executat, que no fou idealitzat ni pel poble ni pels escriptors, com sí que ho fou el de Querós. Bé que un segle i mig posterior a ell, tan sols vaig trobar algun rastre del seu record en dos informants. Josep Oms "Clapat", de Sant Celoni, em donà una referència molt breu i imprecisa d'una masia situada a la falda nord del Montllorer, però sembla vinculada a Gibert:



*A can Cent Carbasses hi havia hagut una guarida de bandolers que venien de Calella, tres-cents anys endarrere.*

Paquita Brunet, de Calella, relata dues històries que havia sentit del seu oncle de Malgrat, Josep Caralt, obrer del tèxtil, herbaire i folklorista local. Tot i no recordar el nom en la primera, està clar que era el nostre bandoler:

*Una vegada van prendre i van ajusticiar un lladre molt famós d'aquestes muntanyes. Jo sabia com es deia, aquest lladre, però ara no me'n recordo. Poc abans de penjar-lo, la seva mare el va anar a veure i ell li va dir:*

*—Vós en teniu la culpa. Si no hagués sigut un lladre no hauria acabat d'aquesta manera. Perquè quan era petit i us deia "mi-reu, mare, un rodet de fil... o alguna col... o algun conill", que havia pres d'alguna casa, si vós m'haguéssiu dit "xist, a tornar-ho a casa seva!", ara no seria en presó.*

La segona presenta algunes concordances amb delictes comesos, no per Pau Gibert, sinó per dos dels seus companys a un apotecari de Malgrat, com veurem després.

*Cap aquell sot de can Feliu, venia un home de vendre serradures a Malgrat. Els lladres el van aturar i com que no li van trobar prou diners, el van lligar a les rodes del carro. El carro anava caminant i ell anava rodant. Bé, va arribar molt malament aquell home. No es va morir, no, es va salvar.*

*Els va conèixer a tots, els lladres, però mai no va dir qui eren, mai, perquè tenia por que se la tornaria a carregar i llavors ja no el perdonarien. Perquè diu que li van dir:*

*—Et deixem viu. Si vius, no ens coneixes, perquè si ens coneixes, una altra vegada no ho contaràs.*



Can Buc de les Nogueres. Al turó de davant, pedrera d'on extreien les pedres per als dos forns de calç de les Nogueres (fotografia de Bernat Rangil).

## Els romanços d'en Gibert

Sorprèn com es va esvaïr de la memòria de la gent un criminal tan espantós, més quan des de finals del segle XVIII i durant el XIX van córrer diversos romanços i cançons sobre la mala fi que tingué i els delictes que va cometre, engrossits com una bola de neu per la veu del poble.

Sara Llorens recollí a Pineda una de les cançons el 1931, per boca d'Emília Carreres. Si fem cas dels relats orals, Gibert culpava la mare, que no l'havia educat com calia, de la seva mala vida i per això la va cosir a punyalades després d'escapar-se de la presó. O que el seu bateig de sang començà en una baralla per l'herència amb un cunyat, que va acabar amb el seu cervell fregidet i servit al plat de la seva germana, que no va saber d'on sortia tan exquisida menja fins que el plat fou net i escurat. O que una mossa es va afegir a la seva colla de malfactors per assaltar la casa del seu pare, d'on marxaren carregats d'or i plata. O que duia un ciri a sant Joan, a Pineda, abans de perpetrar cada malifeta. O que des de la finestra de la presó estant, aconsellava els vianants que s'hi acostaven que tinguessin gos a casa perquè ell podia donar fe dels robatoris malbaratats per les bordades dels gossos. O que foren vint-i-nou les víctimes a qui llevà la vida: *N'he fetes vint-i-nou morts;/ donzelles he desviades./ Quants disgustos só donat/ a la trista de ma mare!* Tantes maldats li foren atribuïdes, que es feu popular una dita per definir els qui només feien mal: "N'ha fet més que en Pau Gibert".

Aquestes i altres coses s'explicaven del bandoler, però per saber la certesa dels seus crims, res millor que cercar-la en les acusacions del fiscal Jacobo M<sup>a</sup> Spinosa y Cantabrana, que li va fer durant el judici del gener de 1782, on els acusats que l'acompanyaven foren el seu oncle Josep Parés, el Gepa, Pere Masmitjà, en *Poca-roba*, i *Pau Pla*, en *Cua-llarga*, *Escabellat* o *Musicot*.



## Les primeres malifetes

*do ya era temido de las gentes Pablo Gibert; ya le perseguía la Justicia; ya fue sentenciado por el Tribunal de Marina à servir dos campañas; ya tenía fama de ladron y facineroso; y ya daba evidentes señales de morir en un cadahalso.”*

No sabem si li deien el Mariner per haver complert aquesta condemna o perquè havia estat el seu ofici. L'atestat del judici constava de 1.500 pàgines, on es recollien declaracions de 338 testimonis. Els fets que s'hi relaten comencen amb la pallissa que ell i el seu oncle Josep Parés li van clavar al veí de Sant Pere de Riu Bernat Font, davant del seu fill, deixant-lo més mort que viu i amenaçant-lo de tornar i rematar-lo si en deia res a la Justícia.

Això devia ser poc abans del 17 de gener de 1780. Aquest dia va comparèixer armat i acompanyat de l'oncle i altres companys just darrere del mas Furriol (Riu), on ara passa el camí i on en aquell temps hi havia dos forns de calç, els de les Nogueres. Allà hi trobaren els calciners Isidre Cortina, Joan Basart i Josep Morell enfeinats amb la cuita, als qui investiren a cops de pal i de renecs. Morrell fugí corrent i li dispararen un tret amb el fusell, que no el va tocar, però no van pas deixar la feina a mig fer. Dos dies després, a les onze de la nit, prop dels forns, Gibert

i l'oncle l'esperaven amb una pistola i amb dos trets al cap l'enviaren a l'altre món.

Onze dies després, el 28 de gener, van arrebregar Pere Joan Dalmau, pagès d'Hortsavinyà, per fer-lo servir com a bèstia de càrrega obligant-lo a traginar una partida de tres arroves de tabac, uns 30 kg, sota amenaça de mort. Després d'hores de camí, arribats a lloc, en comptes d'agrair-li o pagar-li, el van baldar a garrotades.

Just al cap d'un mes, la nit del 28 de febrer, van trucar a la porta de la casa del batlle de Pineda.

—Qui hi ha?

—Surti, si és servit.

El batlle, refiat, pensant que el reclamaven per algun assumpte propi del càrrec, tragué el cap per la finestra.

—Tira-li, foc, mata'l, cagum déu! —se sentí que cridava Josep Parés, al moment que dues o tres trabucades s'enclastaren a les bigues del sostre.

—Surt del llit, per cent mil ires de Déu! —cridà encara Parés quan el batlle s'ajupí just a temps rere l'ampit de la finestra.

Els facinerosos havien jurat matar-lo, com també el comissionat Pere Lluy, el jutge de pau d'Hortsavinyà Joan Terrades del Mas i l'escrivent Miquel Brunet, tots ells responsables de la gestió de la presó.

Del que va fer abans de 1780, no se'n diu gaire cosa, perquè eren delictes ja jutjats i condemnats. Gibert i Parés havien robat repetidament diners, fruita, gallines i dones. D'aquestes, una filla d'un pagès de Lloret fou raptada per en Gibert, fent-se passar per un tal Isidre, i sembla que amb el seu consentiment. Escalant les parets de la casa, se l'endugué cap al mas Parés de l'oncle, situat un quart més avall del mas Gibert. Potser va ser aquest fet i un altre segrest posterior, el que va originar la llegenda de la mossa que s'havia afegit a la seva colla.

Dues vegades oncle i nebot s'havien escapat de la presó de Calella, i segons el fiscal: *“Corrian los años de 79, quan-*

## Per les Guilleries, amb nous confreres

Després d'això, Parés fou pres i Gibert cercà nous companys per seguir amb el contraban i altres activitats delictives. S'ajuntà amb en Perot, en Pere Masmitjà en Poca-roba i en Pau Pla en Cua-llarga. Aquests dos darrers ja havien fet de les seves. Al camí ral de Malgrat robaren a diversos vianants, un dels quals era l'apotecari del poble Ventura Català, a qui prengueren roba, joies i diners. A l'hostal d'Amer, a cops de culata trencaren una espatlla i deixaren mig mort Miquel Balmes Baldiri, serrador d'Osor, per creure'l informador de la policia.

La tarda del 18 d'abril, Ignasi Planas el *Tet*, pagès d'Anglès i confident de les autoritats, feinejava al tros quan el seu fill

Antoni, de 12 anys, l'avisà:

–Pare, per allà venen contrabandistes.

–Deixa'ls que vinguin, que jo no temo ningú, sinó a Déu.

De seguida dos homes el van envoltar, Perot amb un sabre i Gibert apuntant-lo al pit amb un trabuc:

–Quiet, Tet, o ets mort. Agenolla't o asseu-te, perquè has de morir.

Entre plors i crits, la muller Maria Planas i el fill s'aferraren al pare implorant clemència, però a cops i estrebades els separaren i Gibert engegà una trabucada al pobre Tet, que expirà al cap de poc.

Llavors ordenà al company que el rematés i que fes el mateix amb la Maria i l'Antoni. Brandà el sabre, però els crits

de Joan Gordó, parent del Tet, que havia sentit l'enrenou i s'atansava corrent, l'aturaren: –Traïdors, perquè insulteu aquest home?

Rere seu s'hi afegia el sastre de la vila, Joan Corcó, i Perot i Gibert optaren per anar-se'n, però abans, d'un cop de sabre, li van obrir el cap a un gos que els bordava.

La nit del 3 al 4 de maig fou molt llarga. En Poca-roba s'havia escapat de la presó de Cartagena, empès per la set de venjança contra qui creia que l'havia delatat, el mosso Pau Costa en Mel. En companyia d'en Gibert, d'en Cua-llarga i d'en Perot, començaren la nit rondant per les tavernes d'Amer, en cerca i captura del mosso. A la Manxonxa,

Can Gibert, molt deteriorada, ja que era feta amb pedra i morter de fang (fotografia de Bernat Rangil).







l'hostalera Rosa Güell els sentí dir que havien de matar en Mel aquella mateixa nit, encara que el trobessin abraçat a un Sant Crist. Al paleta Eudald Casadevall, li demanaven que els acompanyés al mas de les Ballestines, però l'home se'n va escapar com va poder.

Després anaren fins al mas de Pere Boada de les Costes, amb la voluntat d'escorcollar la casa per si s'hi amagava en Mel:

—Obriu en nom del rei! Cerquem un traïdor per matar-lo. Però ni en Pere ni el seu criat mossegaren l'esquer i no obriren les portes, cosa que sí que feu després el masover del mas de les Ballestines Joan Oms, creient-se que ho feia als representants de l'autoritat. Allà sí que, després

de regirar totes les estances, hi trobaren el pobre Pau Costa.

—Ja tenim el traïdor! Moriràs, Mel!

Quan se l'enduien lligat, encara van donar lliçons morals al fill de la casa:

—Noi, aprèn a no ser lladre i traïdor, perquè no acabis com en Mel.

A quarts de quatre de la matinada passaven pel mig d'Amer, empenyent el reu a cops de culata, insults i renecs, i al cap de poc arribaven a les Malloles, prop de la riera. De res serviren prec, laments ni invocar el dret de confessió per penedir-se dels seus pecats, l'ànim dels bandolers no era només acabar amb la seva vida terrenal, també volien que anés de dret a l'infern.

Poca-roba carregà el trabuc amb set bales oscades i partides, per tal que l'agonia fos més llarga i dolorosa, i disparà a boca de canó. Ensangonat de dalt a baix, el deslligaren, el llançaren entre uns arbres i marxaren.

Al cap de poca estona, dos homes que sortien d'Amer es van creuar amb els quatre facinerosos, amb els trabucs i fumant, i un tros més enllà sentiren uns gemecs, s'atansaren i trobaren el moribund, qui els pregà que tornessin al poble a demanar ajut, després d'explicar-los tot el que havia passat. Però els dos homes no es volien complicar la vida, li negaren l'auxili, seguiren el seu camí i Mel moria a trenc d'alba.

Can Parés,  
façana  
(fotografia  
de Bernat  
Rangil).

## Lladres de camins pel Gironès

Deu dies més tard, el 13 de maig, pel camí que va de Sant Feliu de Guíxols a Girona, prop del molí de la Capçana, a mitja hora de Cassà, el cavaller Domingo Domènech fou interceptat per Gibert, Poca-roba, Perot i Cua-llarga, i li van apuntar els trabucs al pit. Li prengueren tot el que duia a sobre: capa i peces de roba valuoses, bossa dels diners, mitges, gorres, mocadors, i les sivelles i l'espasí, que eren de plata.

El lligaren a un arbre i, encanonant-lo, feien broma:

—Què en farem d'aquest bardaix? —deia l'un, apuntant-lo a la cara.

—Passa tu, que ja me n'assegararé jo! —responia un altre, amorrent-li el trabuc al cul.

Domingo sentia la mort a tocar, però aquesta vegada els lladres s'estalviaren la munició. Un cop sol, el cavaller es pogué deslligar i tornar viu a casa, però l'ensurt fou tan gran que li anà d'un pèl no deixar-hi la vida.

Antònia Rigal la Carrasqueta, d'ofici bagassa, acudí al bosc de les Castanyedes, requerida pels seus serveis per cinc homes, quatre dels quals eren els qui robaren a Domingo, i fou pagada amb un bocí de plata de l'espasí.

De la capa, se'n feren fer peces de roba i la resta del botí el lliuraren en un sac per tal que els hi guardés Mariàngela Casadevall la Cama-grossa, mestressa d'un bordell.

La tarda del 6 de juny, dos oficials militars, Ambrosio Pérez i Ventura Soler, havien sortit a passejar per les ribes del Ter. A mitja hora de Girona, es van asseure a la font de la Roureda, i allà foren sorpresos per en Gibert, en Poca-roba i en Cua-llarga. Els prengueren les espases, amb guarnicions de plata, els empenyeren albereda avall, travessaren el Ter i, ficats enmig de la boscúria, els prengueren roba, diners i joies, i fins i tot les calces de don Ambrosio, que Poca-roba es posà de seguida. Molt hagué de pregar l'averkonyit Ambrosio perquè, si més no, li deixés les seves i no haver de tornar a la caserna amb els baixos a l'aire. Però pitjor fou l'ensurt de Ventura Soler, del qual ja no es va refer i morí al cap d'un temps.

Tot just l'endemà a la nit, Gibert, Poca-roba i Cua-llarga, determinats a enxampar els contrabandistes Campllonch i Capdeferro, per haver lliurat a la Justícia el bandoler Llúdrria, comparegueren al poble de Llorà, a la vall del Llémena, i s'adreçaren a l'hostal d'en Pere Costa per preguntar-li qui més hi havia. Quan els respongué que no hi havia ningú, va semblar que marxaven, però al cap de poc tornaren i a cops de sabre i trabuc el tragueren al carrer, el feren agenollar i l'hagueren mort si l'hostaler no els hagués dit que sabia on era en Capdeferro. Els va haver d'acompanyar fins a la casa, però com que no el van trobar tornaren a l'hostal, entre renecs, cagumdéus i amenaces:

—Amb la sang d'en Capdeferro ens hi rentarem les mans!

Llavors l'anaren a cercar a l'hostal de la Maria Llorens l'Abadessa, que no els volia obrir de cap manera perquè un temps abans ja hi havien passat i apallissat el matrimoni, i el fill gran quan intentava fugir. Però les escopetades a les finestres no es van aturar fins que s'obriren les portes i, veient que qui buscaven tampoc era allà, feren cap a la casa de Llorenç Prat, a qui trobaren passant el rosari amb la muller i dos fills. Arreplegaren la de quinze anys, Teresa Prat, i fusells en mà i gallets a punt, exigiren els seus millors



vestits. Hi hagué raons entre els bandolers per qui s'enduria la mossa, s'imposà l'autoritat d'en Pau Gibert i l'hagué de seguir, fent-la anar amunt i avall vestida d'home per no ser reconeguda i després la va tenir raptada en una masia a prop d'Arbúcies, on sabem que encara hi era una setmana més tard.

A la mitjanit de l'endemà, 8 de juny, es presentaren a la casa del pare de Capdeferro, prop del poblet de Ginestar:

—Obriu en nom del rei!

Tot just alçar la barralleva, s'abraonaren sobre l'home i li clavaren una pallissa que el deixà més mort que viu, pujaren cap a les cambres i feren el mateix amb sa muller:

—Apa, vella, això és per ara, que d'aquí una estona t'estriparem els budells i ens rentarem les mans amb la teva sang i la del teu fill.

Escorcollaren la casa, prengueren robes i cent lliures que eren els estalvis de tota la vida, i violaren la filla de vint anys. I encara després d'haver fet de tot i de prendre-li tot, Gibert exigí a Josep Capdeferro vuit duros més:

—O em portes vuit duros o et mato, tu tries.

l masegat de la pallissa, s'hagué d'atansar fins a la rectoria per demanar-los al mossèn, mentre els bandolers l'esperaven tranquil·lament a casa seva.

Sembla que deixaren córrer, de moment, la captura d'en Capdeferro perquè marxaren de la vall del Llémèna i el 12 de juny, on anaren a fer mal fou a can Terrades d'Hortsavinyà, en aquells anys potser la casa més rica del poble. Allà hi trobaren l'amo Joan Terrades del Mas, la muller malalta i fent llit, els sogres, una filla d'onze anys, una criada i un criat. Aquest, Antoni Maymir, fou el primer que li va tocar el rebre, per anar tot seguit a la cambra de la muller. Va anar de poc que no la matessin, però finalment es van deixar convèncer de robar tot el que tenien sense llevar-los la vida: joies d'or, argent i pedreria, robes cares, l'escopeta i pistoles d'en Terrades i rebotaren el pany del cofre de l'avi Domingo Montsant i s'endugueren les 200 lliures, els estalvis de seixanta anys amb les quals volia comprar una casa.

Allà mateix s'encetaren les baralles entre els bandolers pel repartiment del botí i, encara no prou satisfets, exigiren cent lliures més, que els Terrades hagueren de prometre pagar al cap de tres dies, si no volien morir.



Can Parés, interior. Construïda amb pedra i morter de calç, encara aguanta els molts anys d'abandonament (fotografia de Bernat Rangil).

## Retorn i captura d'en Pau Gibert

Després d'això, Poca-roba i Cua-llarga foren detinguts, però Gibert se'ls tornà a escapolir. Aquesta vegada marxà cap a terres de França i no reapareix en acció, ara amb el nou col·lega en Fray, fins al cap d'un any, el capvespre del dia de sant Joan de 1781, a la casa de Teresa Parés, de Sant Pere de Riu.

Hi havia algun parentiu entre ells? Si l'oncle amb qui s'inicià en les maldats era Josep Parés, Teresa Parés podia ser una tia. En el text de l'acusació no s'aclareix, però s'esmenta que Teresa i la filla, que eren soles a casa, el coneixien i això va facilitar que obrissin, després que Gibert els donés la paraula que no els faria cap mal. Poc valor té la paraula d'un criminal: un

cop dins, Gibert les agredí, les arrossegà, les violà i comminà en Fray a fer el mateix. Robaren tot el que de valor trobaren i van tocar el dos.

Aquest és el darrer delictes que esmenta Spinosa. El comte del Asalto, capità general de Catalunya, va oferir 300 lliures a qui el capturés. La recompensa va fer efecte en el col·lectiu que més coneixia els racons del país i les petjades de Pau Gibert: els contrabandistes, una activitat a la qual el bandoler també es dedicava quan li convenia. Disset contrabandistes es van aplegar i, segons els arxius judicials, el van capturar pels volts d'Olot —no pas a can Flaquer de la Plaça, a Calella, com diuen altres versions. Engarjolat a Barcelona, les presons de la capital devien ser més segures que la de Calella, perquè aquesta vegada no en va pas sortir.

Al judici, fou acusat de quatre homicidis, quatre grans robaris, dos raptos de verges, nombroses violacions i reiterada resistència a la Justícia. Així acabava l'al·legat del fiscal Spinosa, que s'esplaia en un castellà d'un barroc fora mida que els acusats amb

prou feines devien entendre: *"[...] que muera, y que las porciones en que se divide su vil cuerpo y el de sus compañeros den un irrefragable testimonio de la justicia de Dios, mandada executar por los zelosos y sabios Ministros que le representan, y con la horrorosa presencia de los miembros del malhechor, arrugados, secos, corroídos y despreciados, aun de las aves mas inmundas y asquerosas, se conserve la memoria de sus delitos, del castigo y del rigor, que imponen las leyes criminales, para que por su medio dure la armonía política y la paz pública. Asi lo pide, y concluye el Fiscal de S. M."*

I així es va fer. Pau Gibert fou penjat a la forca, a Barcelona, i el seu cap i mà dreta tallats i tancats en una gàbia lligada dalt d'un pal i exposats a la via pública. En el seu tètric darrer viatge, visità les places de les viles on havia actuat per tal que els atemorits vilatans respiressin tranquils contemplant-lo i veient que ni aquell cap que havia engendrat tan malèvoles pensades ni aquella mà que les havia perpetrat, ja no els podien fer cap més mal.

Can Parés, olla de les unces, encastada prop de la llar de foc, on Josep Parés devia amagar les monedes que robava (fotografia de Bernat Rangil).



### Bibliografia consultada:

BOJNICANOVÁ, Renáta. *La figura del bandolero en la literatura oral eslovaca y catalana*. Universidad Complutense de Madrid, 2007.

COSTA, Francesc. *El llibre de les desgràcies*. Mataró, 2016.

LLORENS, Sara. *El cançoner de Pineda*. Pineda: Ed. Alta Fulla, 1992.

MARXUACH, Jaume. *Pau Gibert*. Textos de 1933, transcrits posteriorment per Lluís Campeny a la revista *Estela* (Calella).

SPINOSA, Jacobo Maria. *Oracion que en el dia 25 de enero de 1782 pronunció por la vindicta publica...* Ed. Juan Nadal, 1782. Un agraïment especial a Jordi Salbanyà per enviar-me aquest llibre en versió digital.