

l'Aulet

LA REVISTA DEL MONTNEGRE I DEL CORREDOR

l'Aulet

LA REVISTA DEL MONTNEGRE I DEL CORREDOR

**En la mort de
Josep Canals**

**El *Tomicus* als
boscos del Litoral**

**El decaïment forestal
a la mediterrània**

**El paisatge de la
Baixa Tordera**

**Els comunidors del
Montnegre**

**"Montnegre",
novel·la de muntanya**

**Els crims d'en
Cinto Bruguera.**

www.montnegrecorredor.org

Número: 17 • Preu: 5,40€ • Març 2018



- 1 Editorial. Gestió forestal i canvi climàtic
2. **El *Tomicus* als boscos del Litoral**
Ramon Riera
10. **El decaïment forestal a la mediterrània**
Hi té alguna cosa a veure el canvi climàtic?
Mireia Banqué (tècnica de suport a la recerca, CREAF),
Jordi Martínez-Vilalta (investigador, CREAF) i
Jordi Vayreda (investigador, CREAF)
20. **El paisatge de la Baixa Tordera**
Josep M. Panareda
36. **Els comunidors del Montnegre**
Jesús Rodríguez
42. **"Montnegre", novel·la de muntanya,**
de Josep Roig i Raventós
Joan Portals Martí
46. **Els crims d'en Cinto Bruguera**
Dani Rangil
52. **Josep Canals, silvicultor implicat en la defensa i**
promoció del Montnegre i el Corredor
Xavier Alfaras
56. **Culmina la reparació de la teulada de l'església de Fuirosos**
Xavier Alfaras

Portada:

Corrent anastomosat a la llera de la Tordera en el seu tram final.
(fotografia de Josep M. Panareda)

l'Aulet

LA REVISTA DEL MONTNEGRE I DEL CORREDOR

© del text els autors corresponents.

© de les imatges els autors corresponents, en cas contrari s'indica la font.

Director: Josep Maria Panareda

Vocal delegat: Xavier Alfaras

Consell de redacció: Xavier Alfaras, Josep Maria Panareda, Carles Puche, Daniel Rangil, Joan Manel Riera, Josep Maria Saurí, Josep Maria Tusell

Disseny: Jaume Turón

Correcció lingüística: Núria Rossell

Impressió: iGrafic

ISSN: 2013-147X

Dipòsit legal: B. 25599-2001



ASSOCIACIÓ DE PROPIETARIS FORESTALS
DEL MONTNEGRE I EL CORREDOR

Editat per:

Associació de Propietaris
del Montnegre i Corredor
Carrer Major 189, Sant Celoni

l'Aulet

LA REVISTA DEL MONTNEGRE I DEL CORREDOR

Gestió forestal i canvi climàtic

De manera recurrent anem examinant a l'AULET els efectes que el canvi climàtic tindrà o està tenint en els nostres boscos. En aquest mateix número publiquem un parell de treballs que hi fan referència. L'increment de les temperatures, un dels efectes en el que coincideixen totes les prediccions, ja l'hem estat experimentant els darrers estius, tant pel que fa a la seva intensitat com a la durada dels períodes de més calor. El mateix podríem dir respecte als canvis en el règim de les precipitacions, menys abundants i amb llargs períodes de sequera.

Aquests canvis tindran efectes en la idoneïtat de les diferents espècies que actualment tenim en el Montnegre i el Corredor, de tal manera que algunes d'elles veuran compromesa la seva viabilitat futura. Els diferents escenaris dibuixen tant el canvi de les espècies com el de la seva distribució en el territori. D'altra banda, la necessitat de mantenir uns cabals mínims en els sistemes fluvials per tal de garantir la seva qualitat ambiental també influirà en les espècies i les densitats recomanables particularment en les capçaleres dels rius.

Al costat dels canvis conduents a espècies més adaptades hi ha la constatació que les masses mixtes tenen més resistència a les perturbacions, i per tant caldrà potenciar aquest bosc en front del monoespecífic.

Tot plegat fa que la planificació forestal ha de contemplar aquesta problemàtica i que la gestió s'hagi d'adaptar aquest nou escenari. El predicament que van obtenint les fórmules de gestió que hom denomina "properes a la natura" obeeix en gran part a aquesta situació. També cal tenir en compte l'increment de risc d'incendis que acompanya el canvi de condicions climàtiques exacerbat, a més, per la manera com el bosc ha evolucionat les darreres dècades al nostre país.

Caldrà parlar, doncs, de torns més llargs, d'afavorir els boscos irregulars, de moderar les estassades, de potenciar la diversitat d'espècies, etc.

En aquest sentit la nostra Associació ja fa temps que ha organitzat sessions de divulgació i ha empès estudis diversos, com és ara el programa LIFE Mixforchange en curs de realització amb nombroses parcel·les experimentals en el massís.

El *Tomicus* als boscos del litoral

Ramon Riera.
Diputació de Barcelona

Les pinedes de pi pinyer del litoral s'han vist afectades darrerament per la plaga del *Tomicus destruens*. Les causes principals són la sequera dels darrers anys, les altes densitats arbòries i el tipus de sòl amb poca capacitat de retenció d'aigua i nutrients, que provoquen el decaïment general de les masses forestals, fet que ha propiciat l'entrada de diversos agents biòtics en les masses més debilitades.

El *Tomicus* està causant greus mortalitats a les pinedes del Maresme i totes les informacions apunten a una expansió de la plaga també a les zones limítrofes del Vallès Oriental. Una silvicultura adaptativa a temps pot ajudar a prevenir-ne la propagació.

Rodal afectat amb arbres morts al Sot de Golínons (Sant Pol de Mar)



Vista general de l'afectació des de Coll Safiguera (Arenys de Munt)

Els darrers anys, els boscos de pi pinyer del litoral central s'han vist afectats per un conjunt d'agents biòtics que han provocat el deteriorament de l'estat sanitari d'aquestes masses desembocant al que es coneix com a decaïment forestal, que és quan l'estat sanitari de la massa forestal es veu greument deteriorat per una combinació d'agents biòtics i abiòtics que poden o no desencadenar la mort dels arbres. El fenomen del decaïment és una conseqüència evident de l'actual canvi climàtic, amb temperatures més elevades, canvis en el règim de pluges amb recurrència de llargs períodes de sequera i una major freqüència d'episodis me-

teorològics extrems, la combinació dels quals debilita la vigorositat dels arbres i propicia l'aparició de plagues i fongs. Aquest és ja un fenomen global estès a bona part dels boscos del planeta, si bé en zones com la conca mediterrània on el canvi climàtic és més palpable es fa més evident. En el cas dels boscos de pi pinyer del Maresme, els sòls primers amb molt pendent i poca capacitat de retenció d'aigua, perllongats i recurrents períodes de sequera dels darrers anys i una excessiva densitat d'arbres a causa d'una escassa o nul·la gestió forestal dels boscos de pi pinyer, són la causa principal de decaïment fores-

tal. L'agent que malauradament s'ha fet més famós els darrers temps ha sigut el *Tomicus*. El *Tomicus destruens* és un coleòpter endèmic del litoral, present a tot Europa, que només ataca arbres vius i que provoca greus mortalitats només quan es descontrola la seva població per l'alta disponibilitat d'arbres susceptibles de ser atacats degut al seu debilitament. És un perforador dels pins que realitza unes galeries a sota l'escorça en forma d'espina de peix que, en cas de ser molt abundants, acaben encerclant l'arbre, afectant-ne la circulació de saba al cambium i poden provocar la mort de l'arbre. El *Tomicus* acostuma a mostrar els seus efec-

EL TOMICUS ALS BOSCOS DEL LITORAL

tes per rodals (petits grups de 10-15 arbres). Al litoral català sovint està combinat amb altres agents com el *Thyriopsis halepensis* (fong defoliador de les acícules dels pins). Els seus efectes es fan més evidents a la primavera, quan les larves ja han fet les seves galeries durant l'hivern i els adults surten del tronc a la cerca de noves "víctimes". En aquest moment es poden observar branquillons a terra amb un forat al mig, un signe molt evident de la presència de la plaga.

En l'actual episodi, les primeres afectacions greus a la comarca del Maresme daten de principis del 2014, si bé a la primavera del 2015 va ser quan més evident es van fer les afectacions en superfície, on en zones com el vessant oest de la riera d'Argentona (entre Dosrius i Argentona) o Coll Safiguera (entre Arenys de Munt, Sant Iscle de Vallalta i Canet de Mar) va aparèixer ja aleshores una gran mortalitat de pins pinyers. L'afectació dels danys del *Tomicus* s'ha fet palesa també en pinedes de tot el Litoral Central, com per exemple les pinedes de pi pinyer de Viladecans i el Prat de Llobregat al costat de l'aeroport del Prat, si bé la menor superfície d'aquestes ha fet que hagin quedat en un segon pla, i que les afectacions més greus s'hagin donat principalment a la comarca del Maresme, on les pinedes de pi pinyer superen les 6.700 ha.

Accions

Arran d'aquestes afectacions, tots els agents implicats en la gestió forestal de l'àmbit d'afectació de la plaga del *Tomicus* (associacions de propietaris forestals, Generalitat de Catalunya i Diputació de Barcelona) van iniciar un conjunt d'actuacions encaminades principalment a minimitzar l'impacte de les afectacions i reduir l'avenç de la plaga en la mesura del possible.

Donat que els danys per *Tomicus* es localitzen en zones amb poca tradició forestal, on molts propietaris desconeixien quines eren les mesures a prendre i on acudir per sol·licitar ajuda, inicialment la Generalitat de Catalunya, la Diputació de Barcelona i el Consell Comarcal del Maresme, amb el suport de les associacions de propietaris forestals de Serralada Litoral Central i del Montnegre i el Corredor, conjuntament amb la federació d'ADF del Maresme, van redactar un protocol d'actuació pels propietaris, com a pauta d'actuacions i guia de contactes per a vehicular les actuacions a través de les associacions de propietaris forestals. La Generalitat de Catalunya va emetre una ordre d'ajuts per a la restauració del potencial forestal per a la tallada de vegetació afectada per danys biòtics (que ha repetit també el 2017), la Diputació de Barcelona va ampliar l'import del programa anual del 2016 de les dues associacions a les quals dona

suport en l'àmbit d'afectació (Serralada Litoral Central i Montnegre i el Corredor) i es prioritzen les actuacions en zones amb afectacions de plagues com el *Tomicus*. En aquest sentit les associacions de propietaris han realitzat grans esforços per actuar en zones on la propietat està sovint atomitzada.

Detall d'una màquina giratòria amb capçal acumulador de cizalla i d'un autocarregador





l'Aulet 17

Actuacions preventives

Bona part dels boscos de pi pinyer de la comarca del Maresme ocupen antics camps de conreu (de vinyes, garrofes, ametllers o cirerers) en feixes intercalades al mig del bosc, que actualment formen una contínua massa forestal. Donada la inviable mecanització de bona part d'aquestes feixes, moltes es van deixar de cultivar a mitjan segle XX, quan amb l'aparició dels tractors l'agricultura va patir una gran transformació del model productiu, i van desaparèixer progressivament els treballs manuals i/o amb tracció animal. Al canvi de model agrícola, també hi hem de sumar el canvi de model productiu forestal, provocat sobretot per l'aparició de la bombona de butà i una consegüent infrautilització dels recursos forestals per a usos locals, sobretot llenyes. La combinació que ambdós canvis de model agrícola i forestal

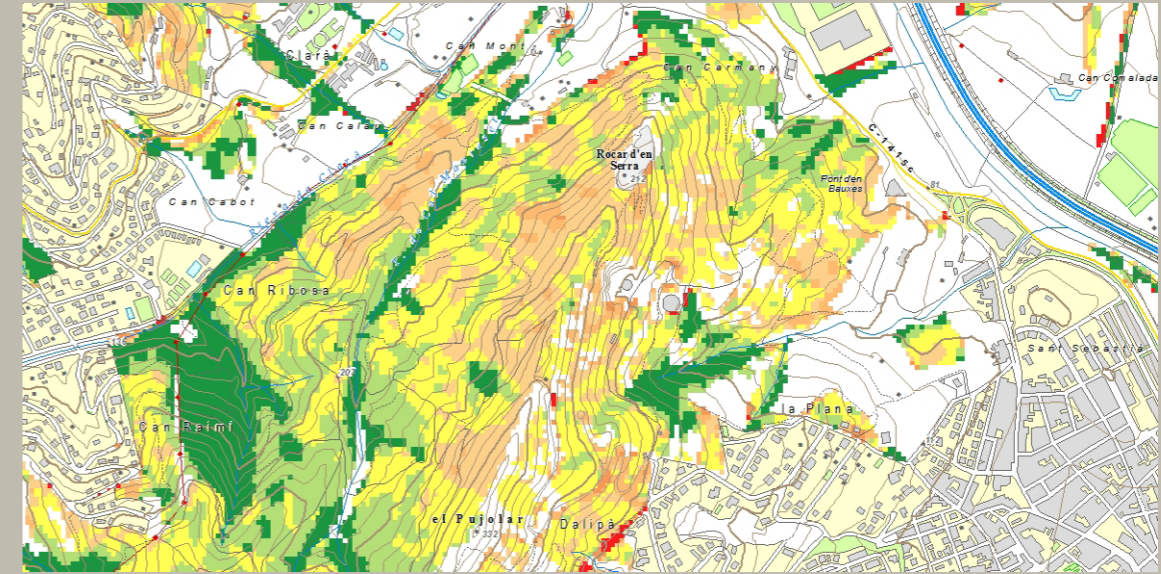
coincidissin en el temps va provocar un abandonament de la gestió forestal, tant del bosc poc productiu com dels nous espais colonitzats majoritàriament pel pi pinyer, i que en les fases inicials de l'assentament de les pinedes, haurien requerit precisament una major gestió. Una correcta silvicultura adaptativa hauria accelerat l'establiment de l'alzina i el suro, espècies que actualment formen el substrat arbustiu, i hauria assegurat l'assentament del pi pinyer on no l'acompanya cap espècie secundària, reduint considerablement la densitat d'arbres i conseqüentment la competència pels recursos hídrics. D'aquesta manera, si actualment hi hagués menys arbres i menys competència per l'aigua, probablement aquests haurien resistit millor els perllongats períodes de sequera estival dels darrers anys, no s'haurien debilitat tant i els efectes del decaï-

ment i l'entrada de plagues com el *Tomicus* no hauria estat tan severa. Malgrat que seria òptim que aquestes actuacions silvícoles ja estiguessin consolidades, encara som a temps d'aplicar una silvicultura preventiva i adaptada al canvi climàtic en els boscos que no han estat afectats pel decaïment. Cal potenciar les espècies més xeròfiles com l'alzina i el suro (que amb una arrel pivotant tenen una major capacitat de cerca d'aigua enfront dels pins) on aquestes siguin presents i reduir la densitat d'arbres a les pinedes monoespècífiques de pi pinyer per tal de propiciar l'entrada d'espècies secundàries amb l'obertura d'espais, i reduir alhora la competència pels recursos hídrics, ja que aquest és i segurament serà el factor limitant dels boscos del Montnegre i el Corredor.

Comparativa d'abans i després de la tallada sanitària al Parc de Can Muntanyà (Caldes d'Estrac)



EL TOMICUS ALS BOSCOS DEL LITORAL



Detall d'Argentona, del Mapa del decaïment forestal del Maresme 2015-2016.

Estat actual

Vista la problemàtica de l'estat actual dels boscos del Maresme, l'Oficina Tècnica de Prevenció Municipal d'Incendis Forestals de la Diputació de Barcelona va encarregar un estudi a l'Institut Cartogràfic i Geològic de Catalunya (ICGC) a finals de 2016 per tal de delimitar les àrees afecta-

des per decaïment de la massa forestal a partir d'imatges de satèl·lit. L'ICGC va realitzar un estudi mitjançant imatges Sentinel-2 (disponible íntegrament al portal de dades obertes de la DiBa), en el qual es va avaluar el decaïment a partir de l'anàlisi de l'índex de vegetació EVI (que analitza el nivell de verdor de la

vegetació) d'una imatge de l'agost de 2015 i una altra de l'agost de 2016. El resultat operatiu és el *Mapa del decaïment forestal del Maresme 2015-2016*, fruit d'una composició del resultat de les dues imatges amb una classificació de 7 nivells d'afectació de les cobertes forestals de la zona d'estudi:

Classe	Valor EVI	Descripció nivell d'afectació	Superfície (ha)
1	<=0,16	Cobertes sense vegetació	114,3
2	0,16 – 0,2	75 - 100 % de vegetació seca	207,5
3	0,2 – 0,24	25 - 75 de vegetació seca	645,6
4	0,24 – 0,28	Màxim un 25% de vegetació seca	1.699,5
5	0,28 -0,32	Arbres aïllats secs	2.596,7
6	0,32 – 0,36	Vegetació menys vigorosa	2.030,7
7	> 0,36	Vegetació vigorosa	7.140,6
TOTAL			14.434,8

Taula 1: Resultats del nivell d'afectació a la zona d'estudi.

Segons l'estudi podem concloure que un 6 % de la superfície forestal analitzada (853,1 ha) es troba greument afectada per decaïment (classes 2 i 3), i que el 43,8 % (6.326,8 ha) està afectada per algun símptoma de decaïment (classes 4, 5 i 6) i que probablement part d'aquestes zones hagin patit mortalitat durant la primavera de 2017 i, per tant, hagin canviat de classe a nivells d'afectació més severos. Per aquest motiu, s'ha donat continuïtat a l'estudi pel 2017, per tal de determinar l'evolució de les masses forestals del Maresme i ampliar-ho també a l'àmbit del Vallès Oriental, on ja s'ha detectat la presència de *Tomicus*, amb l'objectiu de proporcionar una eina de gestió per a les associacions de propietaris i administracions involucrades.



Resultat de la tallada sanitària a Can Jalpí (Arenys de Munt)

Silvicultura adaptativa

A gran trets, la silvicultura tradicional del pi pinyer aposta per un elevat nombre d'intervencions però de baixa intensitat. Els models silvícoles Orgest per a les pinedes de pi pinyer aconsellen entre 5 i 6 intervencions de mitjana en funció de la qualitat d'estació.

Amb tot, donat que majoritàriament els treballs es realitzen en zones on ja hi ha hagut una mortalitat considerable, els treballs es centren principalment en retirar els arbres morts, disminuir la competència entre pins pinyers

reduint-ne la densitat i facilitar l'establiment de l'alzinar o la sureda segons el que hi hagi, mitjançant una selecció de tanys. La intensitat de l'aclarida depèn de la mortalitat dels pins, si bé els rendiments dels aprofitaments varien entre les 50 i les 120 t/ha extretes, superant amb escreix la intensitat de les aclarides dels models silvícoles Orgest. Les actuacions tenen per objectiu reduir el risc d'incendi i mantenir la seguretat dels usuaris del bosc retirant tots els arbres morts, evitar l'emergència dels adults de *Tomicus* retirant els

L'Aulet 17

arbres amb signes evidents de la seva presència, evitar la propagació del *Tomicus* triturant o retirant les restes de majors diàmetres i sempre que sigui possible potenciar la instal·lació de l'alzinar o la sureda.

L'aprofitament del pi pinyer per serra al Maresme, sovint tort i amb branques i/o nusos a les parts baixes, ha estat minoritari. Alhora, els condicionants de la Direcció General de Forests de la Generalitat de Catalunya de retirar/triturar les restes superiors a 7,5 cm de diàmetre en menys de 30 dies entre l'1 de setembre i el 28 de febrer (coincidint quan les larves de *Tomicus* estan sota l'escorça dels pins), propicien un aprofitament per biomassa industrial per a usos energètics (amb acícula i brancada incorporada), que malgrat el menor preu del producte i els alts i baixos en la demanda del producte, assegura una retirada del bosc de les capçades que amb abundància de branques amb diàmetres superiors als 7,5 cm és molt aconsellable.

El factor clau en els aprofitaments de biomassa industrial, amb la retirada íntegra de tronc i capçada, és la mecanització amb autocarregador i/o *skidder*. Alhora, les feines amb processadora o giratòria amb capçal de serra o cisalla permeten tallar i retirar els pins pinyers reduint l'impacte de l'abatiment i arrossegament sobre l'alzinar.

EL TOMICUS ALS BOSCOS DEL LITORAL



Perspectives de futur

En un evident escenari de canvi climàtic, les perspectives de futur no són gaire esperançadores pel que fa a la proliferació de les actuals plagues i fins i tot l'aparició de nous agents que puguin afectar l'estat sanitari dels boscos del Montnegre i el Corredor. L'àmplia afectació

del corc del suro, i més recentment del *Matsucoccus feytadudi* al pinastre, o el mateix *Tomicus* al pi pinyer són una mostra que la silvicultura que caldrà aplicar als boscos mediterranis estarà cada vegada més condicionada per l'aparició d'aquests agents i ens haurem d'avançar als esdeveniments per tal d'adaptar

els boscos a les noves condicions que, com ja apunta el tercer informe sobre el canvi climàtic de Catalunya, vindran marcades per severs i recurrents períodes de sequera. Malgrat tot, amb una bona silvicultura adaptada als nous temps, podrem seguir gaudint d'unes bones boscúries al Montnegre i el Corredor.

Tallada sanitària a Can Gener (Mataró) on es potencia el substrat d'alzines.



Pila de biomassa per a usos energètics amb troncs i capçades.

El decaïment forestal a la mediterrània.

Hi té alguna cosa a veure el canvi climàtic?

Mireia Banqué (tècnica de suport a la recerca, CREAM),
Jordi Martínez-Vilalta (investigador, CREAM i
Univ. Autònoma de Barcelona) i
Jordi Vayreda (investigador, CREAM)

Causas i conseqüències: Relació del decaïment amb els efectes del canvi climàtic, especialment temperatura i precipitació

Ja fa dècades que el **decaïment forestal** és un dels subjectes d'estudi més rellevants en la bibliografia científica del món forestal. D'ençà de la dècada dels 80, el nombre de publicacions que parlen de mortalitat als boscos per efectes del canvi climàtic ha anat augmentant sense parar (Allen et al., 2010). Aquests episodis de decaïment estan principalment

lligats a la sequera, i representen un dels molts efectes del canvi global que estem vivint. Menor disponibilitat d'aigua, major temperatura, aparició de plagues forestals, el fet que tinguem uns boscos amb altes densitats o menys gestionats que temps enrere són alguns dels factors que fan que puguin ocórrer amb més freqüència episodis de decaïment forestal. **La conca Mediterrània és una de les zones del món on s'espera que els efectes del canvi climàtic seran més intensos, segons les previsions de l'IPCC.**

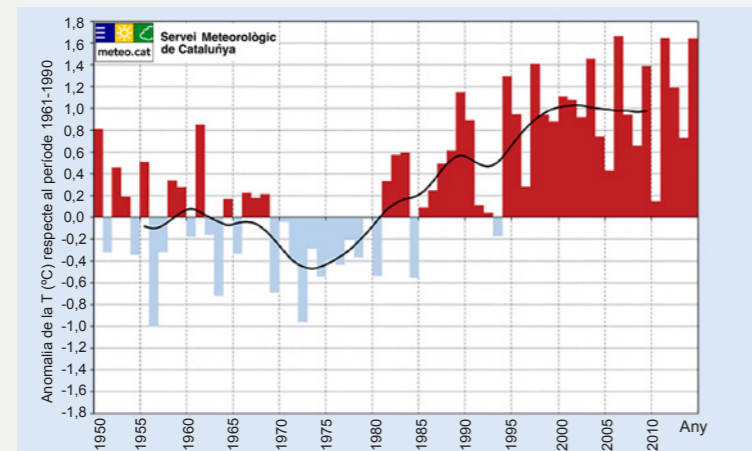


Figura 1: Evolució de la temperatura mitjana anual a Catalunya (1950-2014) expressada com a anomalia respecte al període de referència 1961-1990. La corba correspon a un filtre gaussià de tretze membres. Font: BAIC 2014 (2015).

La **disponibilitat d'aigua** un augment en les temperatures ve determinada pels boscos ve determinada pel balanç entre les entrades d'aigua a través de la pluja (o neu) i la demanda evaporativa de l'atmosfera, que està controlada per la temperatura. Com més alta és la temperatura (ex. a l'estiu), més aigua necessiten els arbres. Per tant,

ha força consens en què hi haurà un canvi en el règim hídric. Això implica que, malgrat que plou la mateixa quantitat d'aigua al llarg de l'any, plou de forma més intensa i s'intercala amb llargs períodes de sequera. Per tant, l'aigua disponible pels boscos no és la mateixa: quan plou amb forta intensitat una bona part de l'aigua s'escola pendent avall, mentre que després han de suportar grans períodes de sequera. Això té fortes implicacions pel seu funcionament fisiològic i és un agreujant a l'aparició d'episodis de decaïment. Segons estudis recents, la mortalitat forestal és més ràpida sota episodis de sequeres i onades de calor més freqüents i intenses a causa de l'efecte directe sobre els arbres i també a l'acceleració dels atacs biòtics (Allen et al., 2015) que se'n poden derivar.

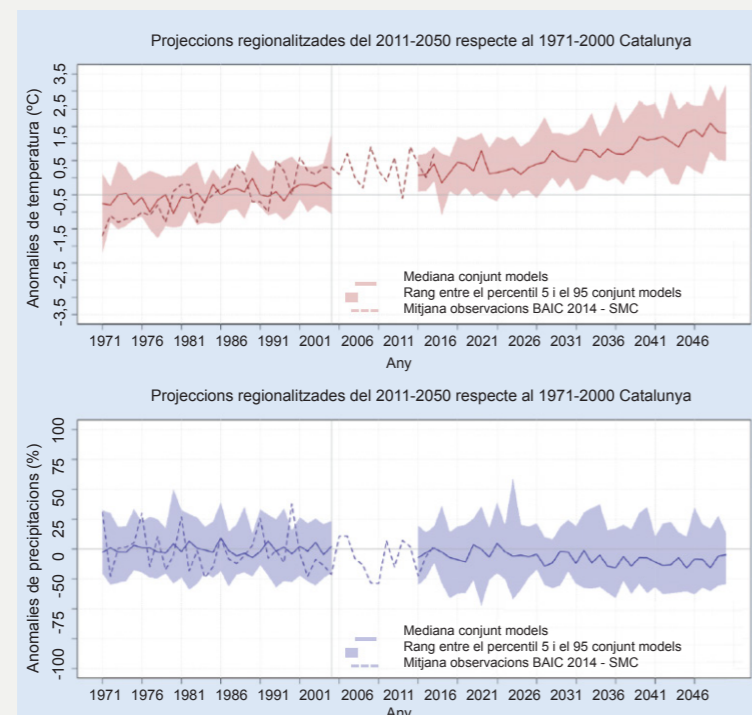


Figura 2: Projeccions pel període 2011-2050 respecte al període de referència 1971-2000, tant per l'anomalia de temperatura com la de precipitació. Font: Tercer Informe del Canvi Climàtic a Catalunya, 2016.

EL DECAÏMENT FORESTAL A LA MEDITERRÀNIA.



El DEBOSCAT: xarxa de monitoratge de l'estat dels boscos de Catalunya. Del 2010 fins avui.

Descripció i objectius del projecte

El DEBOSCAT (Decaïment dels Boscos de Catalunya) és un programa de seguiment de l'estat dels boscos de Catalunya coordinat pel CREAF, que va néixer l'any 2010 de la mà del Departament d'Agricultura i en col·laboració amb el Cos d'Agents Rurals de Catalunya (CAR). Durant els anys 2010 i 2011 es va posar a punt la metodologia i es van modificar els protocols per tal d'ajustar-los a la logística i capacitat del CAR. És per aquest motiu que les dades d'aquests dos primers anys no són comparables amb els següents. L'objectiu del DEBOSCAT és registrar geogràficament i anual els episodis de decaïment forestal lligats a la sequera que ocorren a Catalunya, en una base de dades espacialment explícita (entorn GIS) i accessible per a gestors, tècnics, investigadors, etc. El seguiment al llarg dels anys ens està permetent

conèixer quines zones i quines espècies són més vulnerables al canvi climàtic i conèixer quins són els principals factors desencadenants de l'afectació i la capacitat de recuperació de la vegetació. DEBOSCAT pretén ser una eina útil per a la gestió i la planificació forestal a llarg termini per a l'administració. Malgrat que hi ha treballs que recullen episodis de mortalitat forestal com el d'Allen et al. (2010), on es fa una revisió d'alguns episodis de decaïment forestal a escala mundial, no es coneix cap altra iniciativa a escala regional amb el nivell d'exhaustivitat i homogeneïtat en la presa de dades de DEBOSCAT. La metodologia del projecte consisteix a detectar, delimitar i registrar les zones arbrades (s'exclouen les superfícies forestals no arbrades com els matollars) que hagin estat afectades per decaïment. S'estableix com a zona afectada qualsevol unitat forestal de com a **mínim**

3 hectàrees on alguna de les espècies arbrades presenti símptomes de decaïment. Cal registrar l'episodi sempre que el percentatge d'arbres **morts** sigui superior o **igual al 5%**, o el percentatge de **defoliació** (pèrdua de fulles respecte de les que podria tenir el mateix arbre si estigués completament sa) i/o **decoloració** (fulles que no són verdes) sigui **superior o igual al 50%**. Les zones afectades es delimiten en un mapa seguint criteris d'homogeneïtat topogràfica, de la composició de la vegetació, dels efectes observats i de les causes de l'episodi. Per tal de detectar qualsevol nou episodi de decaïment i de fer el seguiment dels episodis detectats en altres campanyes (revisites), es fan prospeccions exhaustives una vegada l'any, durant el mes de **setembre**, just després de la sequera estival, que és previsiblement, el moment en què es poden fer més palesos els efectes de decaïment.

Fotografia 1. Pinedes afectades al terme municipal d'Arenys de Munt al Maresme durant la tardor del 2017 (Autor: Josep M. Tusell)

EL DECAÏMENT FORESTAL A LA MEDITERRÀNIA.

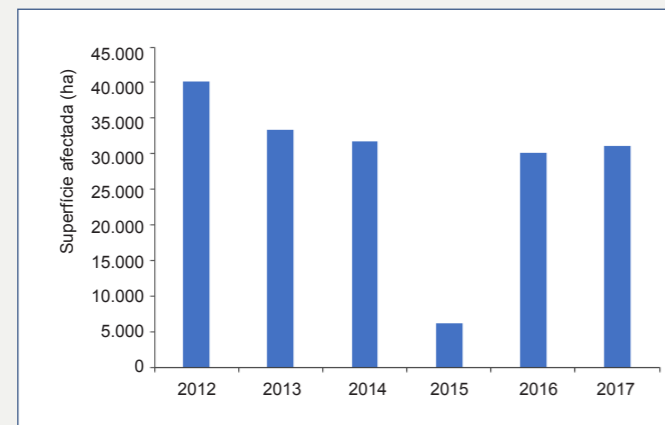
Fotografia 2.
Pinedes
afectades a
Collsacreu, entre
Vallgorguina i
Arenys de Munt
a la tardor del
2017 (Autor:
Josep M Tusell)

Fites més importants assolides i resultats principals

A la *Figura 3* es mostra l'evolució de l'afectació a Catalunya des del 2012 fins al 2017. S'aprecia com després del 2012, quan es van registrar vora 40.000 hectàrees, majoritàriament de noves afectacions, els anys 2013 i 2014 se'n va fer el seguiment i per això la superfície afectada és molt similar aquests tres

anys. L'any 2015 es van tancar alguns episodis que ja s'havien recuperat o bé que tenien una afectació estable en el temps, amb la qual cosa la superfície que es va registrar va ser molt menor, del voltant de les 6.000 hectàrees. Això no obstant, l'any següent, el 2016, va ser un any climàticament molt sec i calorós, factors que, com hem vist, són molt rellevants per a l'aparició d'episodis de decaïment. Així doncs, es van tornar a registrar molts episodis de decaïment nous i es van assolir les 30.000 hectàrees. Aquest 2017 s'han revisitat els episodis antics i se n'han detectat alguns de nous, registrant-se en total una mica més de 31.000 hectàrees afectades.

Figura 3:
Evolució de la superfície forestal afectada registrada pel DEBOSCAT des del 2012 fins al 2017.



Els anys 2012 i 2016 van ser els que van registrar més afectació degut, principalment, a les anomalies climàtiques que es van donar, especialment a l'estiu (vegeu Chaparro et al. (2017) pel 2012). En el cas del 2016 es va mesurar el grau de coincidència entre les zones que havien patit majors anoma-

lies de precipitació durant els mesos d'estiu (*Figura 4*) amb les zones afectades (en blau al mapa). S'observa que hi ha una coincidència de gairebé el 50% de la superfície afectada en zones on l'anomalia va ser més acusada (zones on va ploure tan sols entre un 0% i un 30% del que és habitual). S'observa

que on va ploure menys de la meitat de l'habitual (per sota del 50%, els dos taronges més foscos), la coincidència és de prop del 75% amb els episodis que van registrar afectació. Així doncs, **l'anomalia de precipitació és un dels factors que explica l'aparició de decaïment forestal.**

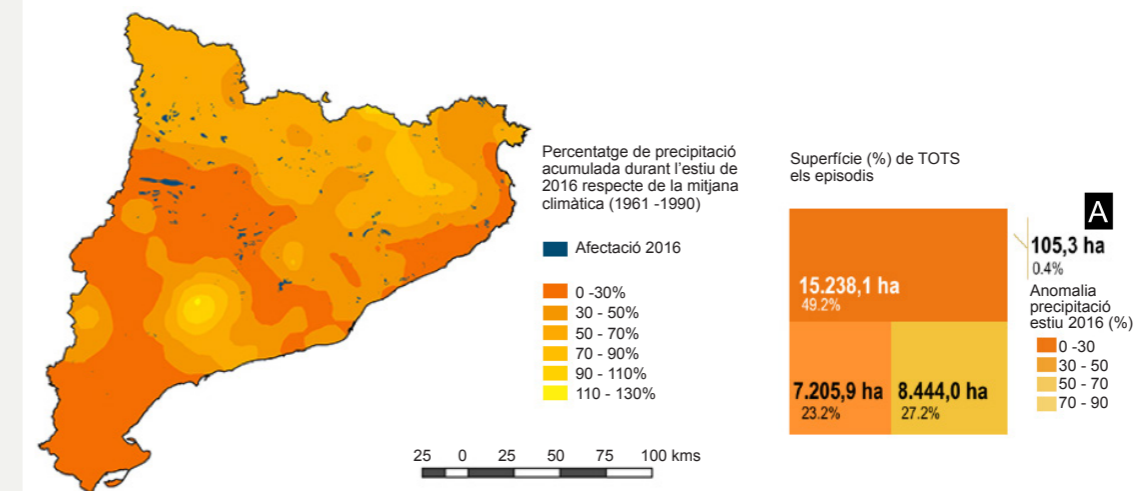


Figura 4:
Mapa del percentatge de precipitació acumulada durant l'estiu (juny, juliol i agost) del 2016 respecte de la mitjana climàtica (1961-1990). Sobreposades en blau, les zones de bosc afectades el 2016.

Què està passant al Maresme?

Nombre d'hectàrees i espècies més afectades en els darrers anys

La serra del Montnegre-Corredor està a cavall de les comarques del Maresme i del Vallès Oriental. Això no obstant, donat que les zones afectades del Vallès Oriental no es corresponen al Montnegre-Corredor, s'ha exclòs aquesta comarca i s'ha posat el focus només al Maresme. A la *Figura 5* es mostren els episodis regis-

trats aquest 2017. En tots els casos es tracta d'episodis que ja havien estat detectats els anys anteriors. En total s'han registrat al Maresme 647 hectàrees aquest any. Estan especialment afectades localitats com Dosrius, Sant Andreu de Llavaneres, Arenys de Munt o Hortsavinyà

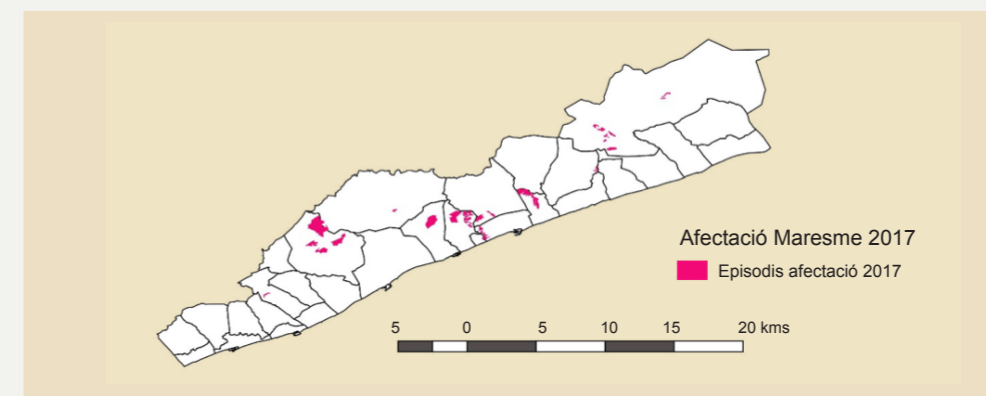


Figura 5:
Mapa de les zones registrades amb afectació a la comarca del Maresme l'any 2017.

Canvis observats en els darrers anys

Al llarg dels darrers anys, l'afectació a la comarca del Maresme ha anat augmentant, tal com s'aprecia a la *Figura 6*. D'ençà de l'any 2012, en què la superfície afectada era tan sols d'unes 135 hectàrees, aquesta ha anat augmentant fins a les més de 770 hectàrees registrades el 2016 i prop de 647 ha el 2017. Si som coneixedors de la comarca i de com estan els seus boscos darrerament ens podria semblar un valor baix, però en aquest punt cal recordar que el protocol del DEBOSCAT estableix uns criteris mínims (superfície de 3 hectàrees o més, 5% de Morts, 50% Decolorats o Defoliats) fora dels quals no es registra el decaïment. Això explica perquè en algunes zones, malgrat que s'ha detectat decaïment, no s'ha arribat a registrar. L'important salt que s'aprecia entre el 2015 i el 2016 probablement és degut al fet que el 2016 el Maresme va patir una forta sequera que pot haver suposat el detonant de l'aparició d'aquest decaïment. El 2016, prop del 50% de l'afectació registrada era nova d'aquella campanya.

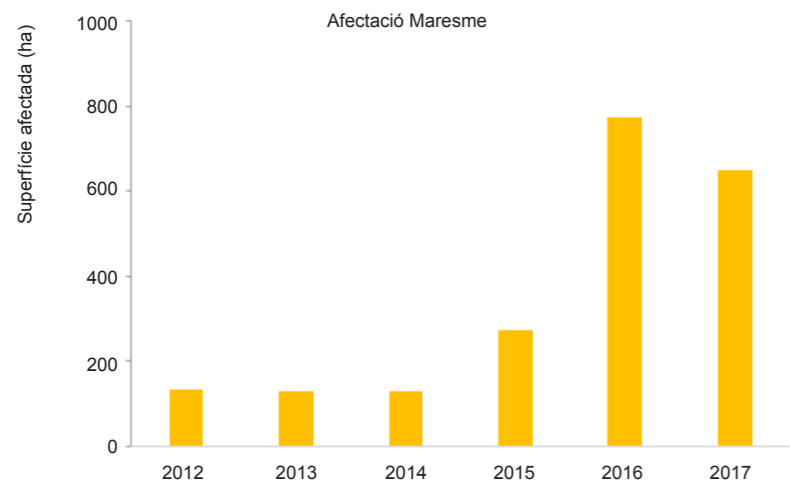


Figura 6: Mapa de les zones registrades amb afectació a la comarca del Maresme l'any 2017.

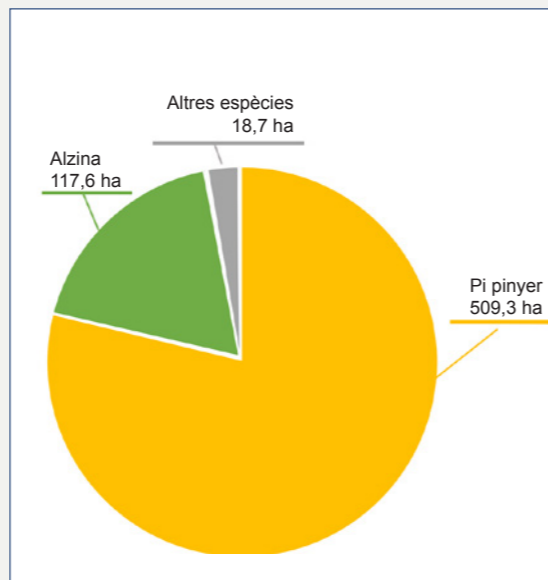


Figura 7: Espècies afectades a la comarca del Maresme l'any 2017.

Les espècies més afectades són principalment el pi pinyer (*Pinus pinea*) amb una mica més de 500 hectàrees i l'alzina (*Quercus ilex*) amb unes 117 hectàrees (*Figura 7*). Les altres espècies afectades, amb molta menys superfície, són el pi blanc i la surera. Malgrat que el pi pinyer i l'alzina són espècies mediterrànies i en

principi estan adaptades a viure en condicions de sequera estival, són també les dues espècies majoritàries al Maresme, de manera que és d'esperar que siguin les que registren més hectàrees amb afectació. Estar adaptades al clima mediterrani no les eximeix de patir els efectes de períodes particularment secs. Les anomalies

de precipitació reflecteixen justament això, ja que indiquen les diferències entre el que plou en un període determinat i el que plou habitualment a la mateixa zona (en aquest cas el Maresme). Per tant, indiquen com de diferents han estat les condicions climàtiques respecte al que les espècies estan adaptades.

Fotografia 3: Diferents zones afectades a la comarca del Maresme els anys 2016 i 2017.

Fotografia 4. Imatge aèria de diferents zonesiferents zones afectades a la comarca del Maresme els anys 2016 i 2017.



Fotografia 5: Pins afectats a la comarca del Maresme els anys 2016 i 2017.



Principals factors i possibles agreujants

Tal com hem apuntat en apartats anteriors, l'increment de la temperatura que s'està registrant les darreres dècades i les sequeres cròniques són factors molt determinants en l'aparició d'episodis de decaïment. Però no són els únics. **L'abandonament de la gestió forestal incrementa la competència pels recursos (especialment l'aigua); l'exposició o la qualitat i profunditat del sòl són altres factors que poden agreujar el debilitament de les masses boscoses.** Sovint, a més, aquest debilitament és aprofitat per plagues i patògens (com ara l'escarabat perforador *Tomicus piniperda* i el fong *Thyriopsis halepensis*) per atacar els arbres i, en alguns casos, acaben sent la darrera de les múltiples causes que desemboquen en la mort dels arbres. Això no obstant, cal remarcar que existeix una manca de recerca i d'informació precisa i robusta sobre la interacció del pi pinyer amb la sequera i les plagues. En el marc del projecte **CANVIBOSC**, publicat el 2013, es va fer un buidatge d'informació sobre les principals espècies forestals de Catalunya en relació als incendis, la sequera i les plagues. Una de les principals conclusions d'aquell estudi va ser, justament, la manca d'informació en relació a les plagues. Aquesta mancança dificulta en gran mesura la presa de decisions per part de propietaris i gestors. Ara bé, atesa la poca informació precisa i la incertesa en relació al canvi climàtic, sembla que tenir boscos mixtos (de pi pinyer i alzina, per exemple) pot augmentar la capacitat del sistema de recuperar-se després de patir una pertorbació, encara que sigui amb una substitució d'espècies.

EL DECAÏMENT FORESTAL A LA MEDITERRÀNIA.



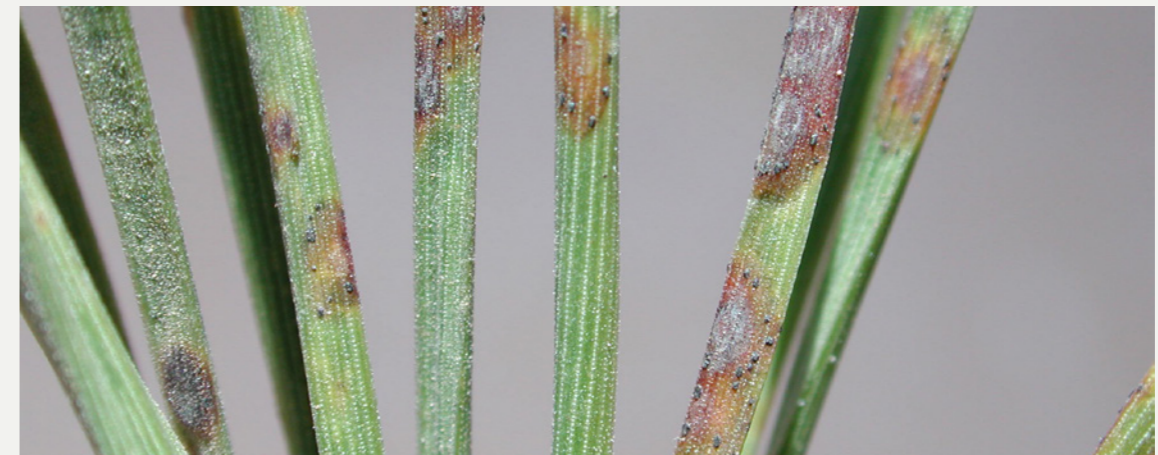
Fotografia 6. Individu adult de *Tomicus* i les seves galeries al tronc (Autor: Josep M. Riba).



Fotografia 7. Individu adult i la galeria en un brot de la capçada del pi (Autor: Josep M. Riba).



Fotografia 8. Afectació per *Thyriopsis* a la capçada del pi (Autor: Josep M. Riba).



Fotografia 9. Detall de les acícules del pi afectades per *Thyriopsis* (Autor: Josep M. Riba).

El paisatge de la Baixada Tordera

Josep M. Panareda

La Tordera és un riu que recull les aigües de part dels vessants de les Guilleries, del Montseny i del Montnegre. Són tres massissos força plujosos i amb un predomini de substrat sorrenc, fets que condicionen l'existència de torrents i rieres amb aigua corrent permanent tot l'any, i que, per tant, aporten un cabal notable al curs baix de la Tordera.

La realitat, però, supera les previsions més optimistes. Aigua avall del poble

de Tordera, i fins a la desembocadura, la gran riera que hauria de ser cabalosa esdevé sorprenentment una llera ampla i gairebé seca durant molts mesos. Només en episodis de pluges abundoses la llera s'inunda i l'aigua desguassa directament al mar, una vegada trencada la gran barra de sorra que es forma ran de mar. Després, el cabal va minvant fins a desaparèixer al llarg dels darrers cinc quilòmetres i la barra final de sorra es forma de nou.



El recorregut de la Tordera

Ribera de la Tordera prop de l'estació d'aforament de can Simó.

Des de Sant Celoni i fins a la desembocadura entre Blanes i Malgrat de Mar, la Tordera voreja la base del Montnegre. És un tram d'uns 36 quilòmetres amb unes característiques hídriques, geomorfològiques, de vegetació i d'usos ben diferents en relació amb la resta del seu recorregut, que ressegueix el Montseny i la plana del Vallès.

El tram inicial de la Tordera recorre la part central del Montseny, des del cim de les Agudes fins al Parti-

dor d'aigües dels Regants de Palautordera, entre can Jovany i can Mirabò; té un recorregut d'uns 15 quilòmetres. El paisatge hi és constituït per un seguit de boscos en galeria establerts a les ribes del corrent d'aigua. La manca d'espai per a conreu ha potenciat el predomini del bosc, ben ufanós, molt alt i dominat per arbres caducifolis, en especial, verns, freixes i salzes. S'hi poden diferenciar tres subtrams delimitats per aiguabarreigs. El primer correspon als sots

procedents de les Agudes fins a l'aiguabarreig amb la riera de Sant Marçal; tradicionalment aquest sector no es considera com a eix principal de la Tordera, ja que es pren com a naixement de la Tordera el paratge de la Font Bona, a Sant Marçal. El segon estaria constituït pel que alguns anomenen la riera de Sant Marçal, que assoliria des de la Font Bona fins a l'aiguabarreig amb la riera de la Castanya, al Pont de la Llavina. Finalment, el tercer inclou la resta de la ribera



montsenyenc, de la Tordera fins al Partidor.

Una vegada la Tordera surt del massís estricte del Montseny, travessa perpendicularment la Depressió Prelitoral, la plana del Vallès, passant ran de Santa Margarida, Sant Esteve i Santa Maria de Palautordera, fins a l'aiguabarreig amb la riera de Vallgorguina, al barri del Pont Trencat, a tocar de Sant Celoni. És un tram de 12 quilòmetres, on la Tordera resta un xic enclotada enmig de materials argilosos. Hi dominen vessants descarnats i gairebé verticals, coneguts amb el nom de penyes. Les riberes han estat molt transformades i hi ha poques representacions de bosc; només resten fragments de vernedes i freixenedes i algunes plantacions de pollancre, plàtans i robinies o falses acàcies. A les lleres abunden les poblacions de canyes.

La resta de la Tordera, com ja s'ha indicat, voreja el Montnegre. S'hi individualitzen subtrams definits pels aiguabarreigs amb els afluents més importants. Del marge esquerre destaquen els de les rieres del Pertegàs, de Gualba, de Breda o Riells i d'Arbúcies, procedents del Montseny, i el de la riera de Santa Coloma, que recull aigües de les Guilleries i d'altres indrets propers. Del marge dret sobresurten les rieres de Vallgorguina, d'Oizinelles, de Montnegre, de Fuirosos, de Ramió i de Vallmanya, totes amb aigües procedents del Montnegre; la de Vallgorguina recull també aigües procedents dels vessants del Corredor.

El paisatge de ribera de la Tordera en el tram que voreja el Montnegre es diferencia dels altres dos primers trams per quatre trets principals, alhora interrelacionats:

1. La llera és més ampla i amb marges suaus, poc excavats respecte a l'entorn.
2. Predominen els materials sorrencs i de mida petita, ja que les conques d'on provenen els afluents són constituïts per roques granítiques. En els dos primers trams, des del cim de les Agudes fins al Pont Trencat, abunden els rocs grossos de pissarres i esquists; són els còdols arrodonits o allargassats que omplen la llera.
3. La ribera ha estat molt més transformada, les vernedes hi són escasses i fragmentades i hi abunden les salzedes, freixenedes i especialment les plantacions de pollancre i algunes de plàtans i robinies. Els canyars hi són nombrosos, sobretot en el sector final.
4. El cabal és potencialment més gran, però a la pràctica molt menor a causa de les extraccions.

La Tordera amb la llera plena davant del poble de Tordera.

La Baixa Tordera

Feta la presentació dels grans conjunts de la Tordera, ara ens centrarem en el tram final, entre l'aiguabarreig amb la riera de Santa Coloma i la desembocadura entre Malgrat de Mar i Blanes. És la Baixa Tordera.

És un tram actualment força rectilini, que a grans trets va del nord-oest al sud-est. La Tordera s'encaixa en aquest indret aprofitant una línia de falla, que trenca la Serralada Litoral amb el Montnegre cap a l'oest i els massissos que constitueixen la Costa Brava cap a l'est. Tots aquests massissos estan formats per materials granítics que es meteoritzen o s'alteren amb facilitat donant lloc a un material tou i sorrenc, conegut amb el nom de sauló. La presència del sauló ha tingut una gran importància forestal

i agrícola, ja que ha permès la formació de sòls profunds i amb una gran capacitat de retenció hídrica. Però si s'erosionen, deixen al descobert el granit no alterat, molt dur i que no permet la formació de sòls profunds; aleshores els sòls són prims, pobres i sense recursos hídrics, és a dir, creen un ambient sec.

La Tordera, doncs, s'ha obert pas enmig de turons granítics, i ha modelat una vall poc ampla, a vegades gratant els rocams dels turons formant una vall suau. Arreu dominen els materials tous sorrencs i argilosos que han permès l'establiment de conreus força rendibles.

L'aiguabarreig amb la riera de Santa Coloma és un indret d'indecisió geològica, frase que cal explicar. En un primer moment, just des-

prés del pont de ferro de la C-35, sembla com si la riera de Santa Coloma vagi a vessar les seves aigües cap a la Tordera, que passa just al costat. Però no, la riera de Santa Coloma i la Tordera gairebé es toquen; tornen a separar-se; ambdues passen sota l'autopista AP-7 distanciades, i no s'ajunten fins a 350 metres més enllà, no gaire lluny de l'església de Sant Cebrià de Fogars. Entre el pont de ferro i l'aiguabarreig hi ha gairebé un quilòmetre.

La Tordera passa ran de l'església de Sant Cebrià de Fogars, segueix direcció est i després fa un meandre gran i molt obert per dirigir-se cap al sud, prop de can Simó, on hi ha una estació d'aforament, molt important per conèixer exactament

Corrent anastomosat a la llera de la Tordera en el seu tram final.



EL PAISATGE DE LA BAIXA TORDERA



l'aigua corrent que després s'infiltrarà a l'aqüífer del delta. Segueix pel costat dels plans de can Simó, de can Gelmar, d'Anyells, de la Júlia i de can Serra, fins a assolir la població de Tordera. Just abans del poble el riu es divideix en dos braços, deixant al mig l'Illa del Riu, on s'ha establert una àrea d'interès natural, els aiguamolls de l'Illa del Riu, el parc Prudenci Bertrana i una zona esportiva municipal.

Passat el nucli de Tordera, el paisatge és constituït per un mosaic de conreus, urbanitzacions i instal·lacions industrials, al pla de Gelpí i el de Palafolls, fins a entrar de ple al delta de la Tordera i cap a la punta de la Tordera, on vessa al mar l'aigua que no ha estat capturada, que no és pas gaire, i al més sovint, ben bé gens.

El paisatge de la Baixa Tordera és ben diferent del de la resta de la ribera torderenca, a causa sobretot de les condicions naturals de base (el relleu, el tipus de materials i el cabal d'aigua) i pels sistemes d'aprofitament al llarg de la història. Aigües avall de l'aiguabarreig amb la riera de Santa Coloma i fins gairebé la població de Tordera dominen les salzedes de salze blanc i les plantacions de pollanques. Entre el poble de Tordera i la desembocadura abunden els canyars, que aconsegueixen la funció de protegir les motes.

El paisatge del delta ha estat caracteritzat pel conreu. Fins fa gairebé un segle, els cereals dominaven en la plana deltaica i la vinya en els vessants dels turons. L'horta era escassa i destinada sobretot per a consum domèstic. Les vinyes minvaren a partir

de la plaga de la fil·loxera, a la darrereria del segle XIX, i els cereals han anat essent substituïts per l'horta a causa d'una millor rendibilitat i la demanda creixent d'hortalisses per part de la població cada vegada més urbana. El paisatge actual dels vessants és constituït per brolles i boscos, establerts espontàniament a partir de l'abandó de les activitats tradicionals.

En tot el recorregut de la Baixa Tordera, la llera és sorrenca, ampla, plana i amb inclinació escassa, la qual cosa ha fet que s'hi formés un dels paisatges més espectaculars i alhora efímers d'aquest territori. Es tracta del corrent anastomosat, que s'estableix sobre dipòsits al·luvials amb un llit ample i poc profund i és constituït per una xarxa de canals entrelaçats separats per barres.

Panoràmica de la Baixa Tordera aigües avall de Tordera, des del castell de Palafolls



L'Aulet

L'aigua de la Tordera

Les salzedes de salze blanc constitueixen el bosc de ribera més estès a la Baixada Tordera. El salze blanc té un creixement ràpid i les branques s'esqueixen amb facilitat.

El delta de la Tordera actual es formà durant l'Holocè, nom del període geològic que comprèn els darrers 10 mil anys. Fa pocs milers d'anys les planes al·luvials de la Baixada Tordera i molt especial el delta constituïen una vall allargassada de terra ferma, i la línia de costa era força mar endins respecte a l'actual. El nivell del mar ha anat ascendint i l'aigua ocupà on ara hi ha la plana del delta.

Al fons de la plana inundada, s'hi anaren dipositant sediments de grava, sorres i llims, en relació amb els materials que aportava el riu i el nivell del mar. El resultat és una plana litoral amb un subsol que hostatja nivells d'aqüífers, que ara emmagatzemen el recurs natural més apreciat i explotat, ja que amb l'aigua subterrània es rega una horta molt fèrtil i s'abasteix a milers de per-

sones residents i turistes, i a nombroses indústries.

La demanda d'aigua ha augmentat força les dècades darreres, de manera que en episodis de sequera les aportacions de la Tordera no són suficients per a compensar les extraccions, fet que ha obligat a un control estricte i a forçar la disminució de les extraccions d'aigua per a evitar un procés irreversible de salinització dels aqüífers. Per a satisfer la demanda creixent d'aigua s'han construït recentment dessaladores, la qual cosa suposa l'encariment de l'aigua potable, un cost energètic elevat i la generació de residus salins difícils de gestionar.

La Tordera és un riu típicament mediterrani, amb un règim caracteritzat per la irregularitat, en relació amb les pluges. L'estiatge estiuenc és ben manifest, tanmateix de manera natural la circu-

lació superficial d'aigua seria gairebé sempre permanent fins i tot en períodes de sequera. Ara la llera del riu es presenta totalment seca els darrers cinc quilòmetres, excepte els dies posteriors a pluges abundants a la conca. La raó d'aquest estiatge extrem i durador és la presència de l'aqüífer del delta, molt extens des de prop del poble de Tordera fins a la desembocadura. Aigües amunt, l'aqüífer és més estret i menys profund. L'extracció d'aigua de l'aqüífer és tan gran que l'aigua superficial s'infiltra totalment en una franja de pocs metres. L'aigua de la Tordera procedent de les rieres que baixen de les Guilleries, del Montseny i del Montnegre és considerable, però aquest cabal se'n va cap als aqüífers, des d'on s'extreu per a regar i abastir indústries i poblacions.



EL PAISATGE DE LA BAIXA TORDERA



Per un altre cantó, la circulació superficial del curs mitjà de la Tordera es veu potenciada pels abocaments procedents de les depuradores. Aquesta aportació d'aigua té una gran importància, ja que permet la presència permanent d'aigua superficial, fins i tot els mesos d'estiu dels anys més secs. Les conseqüències més destacades són, per un cantó, la recàrrega dels aqüífers i, per un altre, l'establiment d'una vegetació exigent en humitat, en especial algunes herbes que tenen un gran desenvolupament vegetatiu a principis d'estiu, com les bogues, els créixens, el canyís i l'anagall d'aigua. No ha d'estranyar la presència d'una franja verda estreta al bell mig de la llera ben seca a l'estiu. Aquest paisatge de la llera amb la franja verda és menys visible en el tram del delta, a causa de la infiltració ràpida de l'aigua abocada de les depuradores.

Salzedes de salze blanc.

Vegetació esponerosa amb herbes altes que es fan en els indrets fangosos i vora del corrent d'aigua amb anagalls, créixens i bogues. Aflorant l'aigua destaca la presència del cal·lítric, una planta aquàtica que arrela al fons de la riera.

Les zones humides de la Baixada Tordera: estanys i aiguamolls

Llacuna a la desembocadura de la Tordera, separada del mar per una barra de sorra. Al fons, bosc de ribera amb freixes, àlbers, oms i pollancrees.

Una altra conseqüència de la dràstica reducció del cabal i que el corrent superficial no assolixi el mar és la formació d'una llacuna ran la desembocadura, tancada al mar per una barra de sorra alta i ampla. Només en episodis de crescudes intenses la barra és trencada pel corrent fluvial i roman oberta mentre el cabal és suficient per a contrarestar l'embat de les aigües marines. Quan el cabal afluixa, la barra es constitueix de nou, fins que una nova crescuda l'empenyi de nou mar endins.

Aquesta llacuna és actualment l'únic ambient humit notable del delta de la Tordera. Constitueix un atractiu turístic i ambiental, sobretot per

la diversitat ornitològica. Té unes dimensions variables en funció del temps passat des de la seva formació i de l'arribada d'aigua. En períodes d'estabilitat, és a dir, uns mesos després de la darrera crescuda i de no rebre aigua superficial, assolix uns 100 metres d'amplada prop la barra, i entre 50 i 200 metres de llargària. Sol acabar en un tram d'aiguamoll o en un paisatge de corrent anastomós. Tordera amunt la llera sol romandre seca sense corrent superficial.

Aigües amunt del delta de la Tordera hi ha algunes zones humides, però tenen una extensió escassa. Es tracta d'àrees protegides colonitzades per boscos de ribera, so-

bretot salzedes i freixenedes, i comunitats d'herbes altes de bogues, canyissos, créixens i càrexs. La dispersió d'aquests ambients, la pressió agrícola històrica i la industrial i urbanística actuals no en faciliten la conservació. Cal suposar que fa uns pocs segles existien zones humides més extenses i més ben desenvolupades en tota la Baixada Tordera. Tanmateix els fragments actuals es relacionen més amb antics usos, com basses per a regar o de molí, o amb intervencions humanes, com extraccions de sorres i graves o establiment de motes o de xarxes de drenatge, més que com a restes directes d'aiguamolls o llacunes naturals.



Estany de can Raba, una de les zones humides més interessants de la Baixada Tordera per la flora i fauna que hi hostatja: l'aigua hi és permanent. És ben a prop del poble de Tordera i es troba molt transformada i empètida a causa d'usos històrics i per l'establiment d'infraestructures viàries. Forma part del PEIN "Estanys de Tordera" i de la Xarxa Natura 2000 ES5110007 "Riu i estanys de la Tordera".

Les crescudes, formadores de paisatge

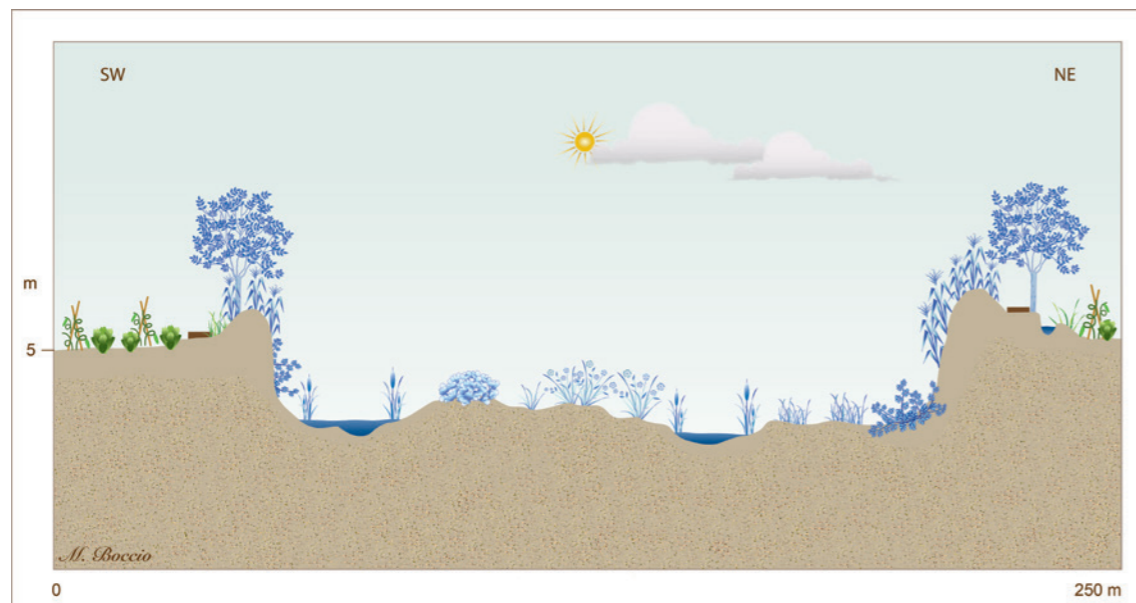
L'Aulet 17

De manera natural les crescudes de la Tordera han estat relativament freqüents i intenses. En les més grans, l'aigua inundava bona part del delta i les planes inferiors de tota la Baixa Tordera. Hi havia zones d'aiguamolls i llacunes que anaven canviant de forma i constitució en cada episodi d'inundació. Amb l'expansió agrícola i ramadera, les inundacions es convertiren en un flagell per a les collites i en general per a la xarxa de regadiu i tota mena de construccions dins l'àrea d'inundació. Aviat s'establiren proteccions i només es construïa en els vessants i turons. Les construccions a la plana d'inundació són força recents. Malgrat que encara manqui un estudi minuciós de la història de les inundacions i de la construcció de proteccions, se sap de l'existència de crescudes i inundacions catastròfiques. Es dessecaren terres per ampliar

l'àrea cultivada i es construïren motes per a dificultar i impedir l'entrada d'aigua als camps. Tanmateix cada gran inundació comportava grans canvis en el paisatge: perturbava greument els espais colonitzats, transformava l'estructura dels aiguamolls i llacunes i creava zones humides noves. La canalització de la Tordera amb una llera rectilínia, com l'actual, i l'establiment de motes que impedissin que l'aigua sortís de mare, milloraren molt els aprofitaments, en especial durant les crescudes petites i mitjanes. Però han estat insuficients en les de major magnitud, que han seguit ocasionant destrosses greus. I seguiran fent-ho. Les motes han estat fixades amb la plantació de canyes, que protegeixen el dic artificial fent front als embats de l'aigua fluvial amb els rizomes densos i robusts. Dels efectes i de

la situació dels canyars, ja en parlarem en el número 14 de L'Aulet (2015), quan tractarem el paisatge de la riera de Vallalta i de Sant Pol. Aleshores insistírem en la gran capacitat de la canya per a colonitzar espais oberts, la qual cosa ha fet que es considerés una planta exòtica invasora. Hi ha qui defensa que cal eradicar-la, arrencar-la de soca-rel i substituir-la per plantes autòctones de ribera. Tanmateix aquesta substitució no és gens fàcil. Caldria fer-ho augmentant el llit d'inundació, i això només és factible a costa dels espais agrícoles, industrials i residencials. Si es treuen les canyes sense ampliar el llit d'inundació, les motes desapareixeran amb la primera crescuda que s'esdevingués, encara que fora d'intensitat baixa. I caldria una intervenció immediata, sens dubte amb la construcció de grans dics de ciment o esculleres a ambdues vores del riu.

Perfil del paisatge de tram final de la Tordera, vorejada de motes protectores actualment colonitzades per un canyar continu amb peus esparsos de freixes, oms, àlbers i pollancre. Dades originals de Josep M. Panareda i realització tècnica de Maravillas Boccio.



EL PAISATGE DE LA BAIXA TORDERA

Delta de la Tordera vist des de Montagut, turó situat damunt de Malgrat de Mar.



L'aigua per a regar

Fins a mitjan segle XX l'activitat dominant a la Baixa Tordera era l'agricultura, juntament amb la ramaderia i l'aprofitament del bosc. En els vessants, hi havia sobretot vinya, però tot canvià amb la plaga de la fil·loxera la darrerria del segle XIX. A les planes se sembrava sobretot

cereals i farratges per al bestiar. El cultiu d'hortalisses ha augmentat des del segle XIX, i actualment és el conreu dominant al delta, malgrat que l'extensió recent de càmpings n'hagi fet reduir la superfície. Els hivernacles han permès tecnificar l'horta i obtenir-ne més collites i millors.

L'aigua per a regar s'ha captat tradicionalment del curs de la Tordera o d'alguns afluents mitjançant séquies, moltes en fase d'abandó actualment. Però part de l'aigua s'extreu de l'aqüífer amb motors; fins fa poques dècades s'empraven sínies, ara totalment en desús.



Les plantacions de pollancre constitueixen un dels paisatges forestals més característics de les planes al·luvials de la Baixa Tordera.



Estació d'aforament de can Simó, a Fogars de la Selva. Aquest aforament permet conèixer l'aigua que entra en el sistema hídic del delta de la Tordera, d'on s'extreu aigua per a regar i per a abastir indústries i habitatges.



Conreus de regadiu al delta de la Tordera, que aprofita l'aigua del freàtic.



La costa: platja i dunes



La franja costanera és el sector on s'ha registrat més transformacions les darreres dècades. S'ha passat d'una platja ampla i contínua amb dunes a dunes repoblades amb pins, que posteriorment han estat transformades en càmpings. Aquests canvis han tingut reflex en la toponímia: sorral o duna, pineda i càmping.

El darrer fenomen esdevingut, ja en el segle XXI, ha estat la forta disminució de sorra a les platges. Aquest fet està afectant l'extensió de les platges, al passeig marítim i a les àrees de càmping. Com en tota realitat relacionada amb les planes al·luvials i litorals, cal tenir una visió de conjunt dels fenòmens natu-

ral i de les actuacions dels humans.

Al llarg dels segles XVIII-XIX, moment en què el clima tendia a escalfar-se, cap a condicions més òptimes per a la instal·lació humana, es realitzaren nombroses rompudes de terres a la conca de la Tordera, i molts boscos es convertiren en conreus. Els sòls desprotegits de la cobertura vegetal i solts per a facilitar el desenvolupament de les plantes cultivades foren fàcilment arrancats i enduts vessant avall i aigües avall fins al mar. Aquests sediments, una vegada arribats al mar, foren remoguts per l'onatge i els corrents marins, de manera que es formaren platges cada vegada més grans. Alhora el

vent arrossegà els grans de sorra fins a formar un cordó de duna, cada vegada més alt i llarg. Aquest fenomen d'accentuació de les dunes litorals també succeí en altres planes litorals, com a les desembocadures del Fluvià, del Ter i del Llobregat.

El creixement de la barra de sorra preocupà molt als propietaris i pagesos, que veien els camps, camins i recs envaïts de sorra. A partir del segle XIX s'iniciaren projectes de repoblació amb pins per a fixar la duna. A l'Empordà tingueren molta importància a causa de les dimensions de les dunes entre l'Escala i l'Estartit i entre Pals i Begur. Al delta de la Tordera el fenomen prengué dimensions

més petites, però la seva empremta encara és ben visible en el paisatge.

Però al llarg del segle XX molts camps han estat abandonats i posteriorment repoblats amb pins o la vegetació espontània s'hi establí arreu. El resultat ha estat una reducció dràstica de les aportacions de sediments cap al tram inferior de la Tordera, en especial cap al delta.

Això no tindria massa importància si no fos pels temporals de mar que fustiguen sovint la costa, moment en què l'onatge arrossega la sorra de les platges i dunes mar endins. Fins fa unes dècades, la costa es recomponia espontàniament després d'un temporal. Durant

la calma posterior, l'onatge tranquil i els corrents marins assossegats restituïen de mica en mica el paisatge anterior amb la recuperació de part dels sediments de mar endins i dels nous aportats pel riu. Però cada vegada hi ha menys materials disponibles, sobretot per la forta disminució de les aportacions fluvials. La Tordera aporta molts menys sediments al mar.

El resultat és que les platges es van estrenyent i empentint fins a desaparèixer, i les aigües marines envaeixen construccions, camins i conreus. S'han cercat diverses solucions, però cap d'elles és satisfactòria, ni amb l'aportació forçada de

sorres, ni amb la construcció d'un passeig marítim o la instal·lació d'una escullera amb grans blocs de pedra. El conflicte s'ha fet evident quan l'erosió litoral ha assolit la paret d'uns apartaments, arrasat el passeig marítim, arrencat la tanca d'un càmping o malmès una escullera que semblava ferma.

El que era un avenç del delta i de les platges el segle XIX i part del XX, ara és una reculada de la línia de costa, a causa de la inversió del procés d'erosió / sedimentació. Abans el riu aportava més del que el mar engolia i sedimentava, i ara l'onatge furiós dels temporals desfà platges i arrossega mar endins més sorra de la que el riu aporta.

Imatges de la platja de s'Abanell l'agost del 2006 i el gener del 2018.

Notes finals

Ortofotografia del delta de la Tordera.
Font: Institut Cartogràfic i Geològic de Catalunya.



La Baixada Tordera, i molt especialment el delta de la Tordera, hostatja paisatges en canvi permanent, a causa de la dinàmica natural, condicionada sobretot per les crescudes i pels temporals de mar, i per la intervenció humana cada vegada més intensa. La localització, a l'extrem nord-est de l'Àrea Metropolitana de Barcelona, ha motivat uns aprofitaments intensos dels recursos naturals, en especial de l'aigua i de l'espai com a lloc d'oci. És essencial el planejament local i comarcal global, ja que els recursos són limitats i la degradació o contaminació hipotecarien no només els sistemes naturals, sinó també els usos futurs. Els conflictes principals deriven del control de l'aigua i de la seva qualitat, i de les noves ocupacions de l'espai per a àrees de càmping i per a infraestructures diverses. L'establiment d'una àrea de càmping no exigeix gaire inversió, com tampoc el seu manteniment. Calen i caldran noves infraestructures per a satisfer necessitats de mobilitat i de serveis comercials, sanitaris, educatius i d'oci. Les zones humides incloses en la figura d'estanys de la Tordera ocupen actualment superfícies molt reduïdes i es troben molt condicionades pels usos agrícoles, urbanístics i d'oci propers. Amb la

pressió actual de l'entorn és molt difícil un funcionament proper al natural, però cal treballar per a assolir-ho, altrament es convertiran en espais verds urbans. La platja s'ha convertit en el gran atractiu turístic i d'oci tant per la població resident com per la forestera. Tanmateix és un recurs que tendeix a minvar a causa de la dinàmica natural, i que pot reduir-se molt més a curt termini. L'acceptació social de les conseqüències dels fenòmens naturals cada vegada és més difícil. A la Baixada Tordera, hi insistim, n'hi ha dos que tenen una presència periòdica, les crescudes i inundacions, les torderades, i l'erosió de la franja costanera fent recular la línia de costa. Aquests fenòmens excepcionals i la intervenció i els aprofitaments continuats són els que van creant i modelant el paisatge. Tenim la capacitat suficient per a respondre davant dels impactes de petita i mitjana intensitat, i hi estem preparats. Però cal també disposar de la capacitat de resposta davant d'un temporal o d'una crescuda de magnitud excepcional, tenint present que esdevenen de manera sobtada, i que poden durar només unes poques hores, suficients per a transformar-ho tot, malgrat que succeeixi cada 30 o 50 anys.

Els Comunidors del Montnegre

Jesús Rodríguez



Els comunidors, estructures arquitectòniques funcionals de la religiositat i la cultura popular a les societats agrícoles

La seva finalitat primera era servir de lloc, des del qual es poguessin beneir camps i collites o allunyar tempestes o pestes. La seva simplicitat amaga una elaborada concepció de l'ordre natural i social. A cavall del final del Maresme i de la Selva, els comunidors més ben conservats són el de Fogars de la Selva i el de Sant Pere de Riu, que ens han arribat en diferent estat de conservació però tots dos són exemples a admirar i conservar.

Els comunidors (de l'antic verb *comonir*, fer requesta, advertir, avisar) típics són estructures elementals en forma de porxo, prop de les esglésies i obertes als quatre vents, on s'aixoplugava el sacerdot, que comunia tempestes i pedregades, l'escolà i altres persones si hi havia lloc. Era la forma més freqüent, com es pot veure en el comunidor de Santa Maria de Porqueres, potser el més conegut de Catalunya, o el de Sant Esteve de la Costa a Fogars de Montclús. De totes maneres, les variants de formes són moltes. Els comunidors més elaborats es troben en torres, compartint espai amb el campanar o disposant d'un espai singular amb quatre finestres, com passa a l'església de Sant Pere d'Osor o de Sant Muç de Cànoves (Vallès Oriental) o a Sant Esteve de Palaudàries a Lliçà de Munt. Altres comunidors eren simples porxos adossats a l'església i oberts solament a tres bandes i fins i tot n'hi havia també en forma de balcó elevat i adossat a l'església, com era el de Canet de Mar. El que era cert és que no podia faltar a cap església, tant de viles importants com Mataró o llocs més petits com Argentona o Arenys de Munt, esglésies amb dues torres adossades, una de campanar i una altra de comunidor. Aquest mateix model, el de dues torres adossades, el seguia la primera església parroquial de Calella, consagrada el 1564, segons figura al plànol de 1586 i als informes dels mestres d'obra després de l'esfondrament del campanar el 1747.

La tranquil·la monumentalitat, sense estridència, de la parròquia de Fogars: església, comunidor i cementiri. Els arbres (pollancre, acàcies, xiprers) són una important part d'aquesta estètica.



l'Aulet 17

Els ritus de protecció del cycle agrícola del maig a setembre: exemple de cristianització de pràctiques molt antigues

El centre de l'interior del comunidor de Fogars, amb la clau i la radial disposició de les bigues.

El comunidor tenia la seva plena funció dins d'un elaborat ritual que incorporava elements religiosos, teològics i altres elaborats per la cultura popular. El cycle d'impetrar protecció contra les tempestes s'iniciava amb la festivitat de la Invenció (trobadra) de la Santa Creu el 3 de maig que incorporava missa amb lectura de l'evangeli de sant Joan (cap. 3) i epístola de sant Pau als Filipenses (cap. 2, v. 5) i psalms 66 i 117. Després sortia la processó amb la Veracreu, o sigui una relíquia que conservava un tros de la creu de Crist, recitant rogatives com la de "A fulgore et tempestate... Libera nos Domine", (Del llamp i la tempesta, lliurenos Senyor), cantant lletanies dels sants fins al pedró amb la creu de terme. El pedró era

una pedra plana, amb una creu de forja on el sacerdot podia deixar la Veracreu i el salpàs, el ritu de marcar amb sal barrejada amb aigua beneïda la porta de les masies per a protegir-les del mal; el llibre del Ritual romà i la caldereta de l'aigua beneïda. Allà el sacerdot cantava els quatre evangelis, girava als quatre vents amb la Veracreu i beneïa el terme. El mateix ritual es repetia el 14 de setembre, festa de l'Exaltació de la Santa Creu amb petites variants com la lectura de l'evangeli de sant Joan (cap. 12, v. 31) a la missa i la resta igual. En aquesta data es tancava el cycle de major freqüència de tempestes i màxim perill per a les collites.

Comunidors, toc de campanes, exorcismes i bruixes a la mentalitat popular

En els comunidors es feia el mateix ritual per les festes de maig i setembre, perquè no sempre ni a tot arreu es recorria el terme i també benediccions dels camps, mogudes per majors urgències o perills immediats. Tot passava ràpidament: primer, toc de bon temps a les campanes per aplegar a la feligresia i allunyar els malfèrics de bruixes o dimonis; els homes es col·locaven al voltant del comunidor de la parròquia, amb temps encara bo o no, i les dones i els nens dins l'església; el sacerdot ja revestit amb estola i aigua beneïda i l'escolà recitava oracions especials per a conjurar tempestes (*ad repellendas tempestates*) com una de 1680 que deia "Que et circumdi, núvol, Déu Pare. Que et destrueixi, núvol, Déu Fill. Que et comprimeixi, núvol, Déu Esperit Sant [...]" o els altres mals que podien afligir severament les seves

comunitats, com pesta dels animals (*pro peste animalium*), males collites i fam (*tempore famis*), o desastres naturals com terratrèmols (*tempus terrae motus*). Donat que moltes d'aquestes desgràcies, a la mentalitat popular també estaven vinculades a intervencions de bruixes i de dimonis, les benediccions es convertien en conjurar aquestes forces malèfiques. El ritu romà havia previst aquestes situacions i el sacerdot trobava, de forma segura, una fórmula canònica, acceptada per la jerarquia eclesiàstica i pels seus feligresos. Encara el 1893, el bisbe de Girona, Tomàs Sivilla, publicava un Ritual on no podia faltar l'exorcisme contra tempestes de pedra i llamps. Tota una imbricació de cultura religiosa i popular.

D'aquella florida de ritus i comunidors, en queda ben poca cosa. A la banda llevantina

del Montnegre només es conserven dos bonics exemplars de comunidors, un al costat de l'església de Sant Pere de Riu, actualment terme de Tordera, però de sempre lligat a Pineda, i un altre a l'església parroquial de Fogars de la Selva. No és atzar que tots dos s'hagin conservat en llocs de profunda ruralia fins fa molt poc i poblament molt dispers. El nucli format per l'església parroquial, la rectoria que era també una masia i, a vegades, amb una masoveria depenent com era el cas de Fogars, el cementiri i el comunidor formaven el nucli més simbòlic i afectiu dels habitants de la parròquia. Durant segles, en aquell nucli passava tot el que era important, el naixement reflectit a l'acta de baptisme, el matrimoni registrat als esponsoris, l'enterrament i el més que corrent testament sagramental.



El comunidor de Fogars vist des del cementiri: aquesta proximitat i el fet de tenir un petit espai a sota, avui clausurat, li va donar una feina esporàdica i molt singular, era el lloc on es feien les autòpsies, si calia, és clar.



Porta principal de la parròquia de Sant Cebrià de Fogars, amb la seva reixa de protecció i la seva llinda, on figura inscrita la data de construcció d'aquest portal, 16 de maig de 1590 i l'anagrama de Jesucrist (JHS). Aquesta data explica el classicisme del portal quan l'església és bàsicament gòtica.



Làpida sepulcral del qui va ser rector de Fogars al llarg de quaranta anys, Rafel Massot, que va morir el 27 de desembre de 1798, amb 79 anys. Una bonica lletra capital.

Detall de la torre i visió de conjunt del comunidor de Sant Pere de Riu.

El comunidor de Sant Pere de Riu: de conjurar tempestes a una pacífica torre i mirador

L'església de Sant Pere de Riu o de Pineda data, en la seva part més antiga, del segle XI com a església romànica d'estil llombard, del qual es conserva l'absis, la nau principal i una part del mur sud. Va tenir una gran ampliació i modificació al segle XVIII, rematada entre 1743 i 1744. Malgrat la seva antiguitat, no es conserva molta documentació: les referències més antigues són cap al 1140 i amb major continuïtat documental des de la butlla del papa Innocenci IV de l'any 1246, quan la parròquia de Sant Pere de Riu quedava encomanada al monestir de Breda. A aquesta església, s'hi arriba des de la vila de Pineda per una carretera que enfila

cap a Hortsavinyà, i que va en paral·lel a la riera de Pineda. Un cop passat el viaducte de l'autopista, hi ha el trencall a la dreta que porta a Sant Pere de Riu. I és una cruïlla molt interessant: hi ha una bassa tradicional de rec, un molí fariner amb bassa pròpia i, a pocs metres, un forn de calç, tot recuperat per l'esforç dels amics i defensors de la riera de Pineda. El comunidor està situat a llevant, darrere del campanar i just enfront de la porta de la masia i rectoria, construït aprofitant el desnivell del terreny. L'estructura general és de planta quadrada, amb el mur nord una mica esbiaixat i vist des del camí fa aspecte i figura de torre. La planta in-

ferior és relativament ampla i rematada amb una petita cúpula quadrada, amb restes de l'encanyissat emprat per fer-la. L'aparell és de pedres petites, irregulars amb morter de calç i sorra. Té una petita finestra a migdia, amb un arc de forma apuntada, fet de pedres molt primes i a llevant una finestra simple. A la planta superior es troba l'autèntic comunidor, des de fa poc temps convertit de nou en un porxo amb pilars, la coberta a quatre vessants de bigues, llates i teula. Segueix sent un magnífic mirador, un espai rectangular, enrajolat, i unit a l'era per un petit pont que també conserva les restes de l'encanyissat. Aquest conjunt havia estat datat com a visigòtic, però actualment es considera que aquesta opinió no es pot sostenir i la seva construcció és entre el XIV i el XVI, com a data límit.

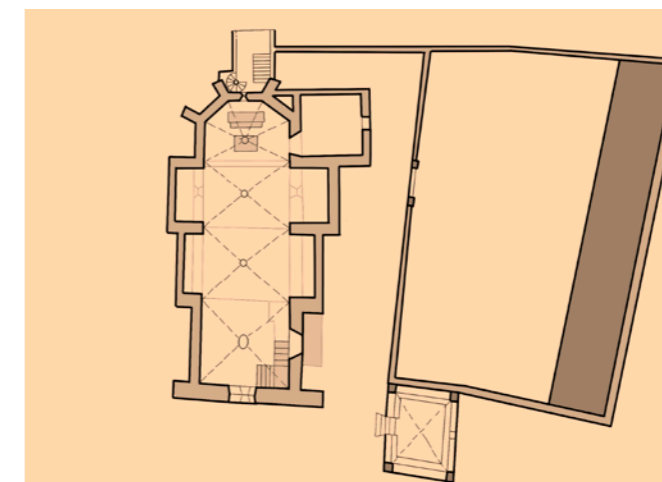
Sant Cebrià de Fogars i el conjunt canònic d'església, cementiri, comunidor i rectoria

L'església de Fogars es documenta des de l'any 974 en un document procedent del monestir de Rodes, atorgat pel rei carolingi Lluís el Transmarí i de nou apareix en un altre document del rei Lotari el 982, sempre lligada al monestir de Rodes. La documentació d'aquesta parròquia es fa més regular des del 1196 amb una donació referida al monestir de Santa Maria de Roca Rossa. L'aspecte de l'actual església parroquial de Sant Cebrià de Fogars (i des de 1810 també dedicada a Sant Corneli) és el d'una massissa construcció d'estil bàsicament gòtic a la nau central amb voltes i arcs faixons i a les capelles, resultat d'una important reconstrucció autoritzada el 1588. A Sant Cebrià de Fogars, s'hi pot arribar fàcilment seguint un camí prop de l'Ajuntament de Fogars, en direcció a Massanes o si es prefereix a llevant, correctament senyalitzat. La singularitat d'aquesta l'església ve marcada per la presència del comunidor, que és molt notable. Es troba prop de l'església, i adossat al cementiri. El comunidor és una construcció sòlida, de forma quadrangular, aixecada del terra per cinc graons. La part superior és quadrada amb quatre pilars als angles, rematats en un capitell piramidal. Sobre aquesta estructura s'aixeca el bigam de la teulada, també a quatre vents. La seva imatge actual es deu a una important restauració de fa pocs anys. En alguna imatge antiga apareix amb una forma lleugerament diferent, amb una entrada per sota, no simplement els graons que ara es veuen.

En una consuetud de 1731 s'explica que a la parròquia de Sant Cebrià es feia, per la festa de la Creu de maig i pel dia de la Creu de setembre, després de missa, una processó amb lletanies i la relíquia de la Veracreu; es donava la volta a l'església i, al comunidor, el rector cantava l'evangeli i donava la benedicció als quatre vents amb la Veracreu. A continuació, aspergia aigua beneïda per totes bandes, imprecant la protecció davant les tempestes. Com a mínim, des del segle XVII, a Fogars, el dia 3 de maig a la festivitat de la Invenció de la Santa Creu hi havia processó fins al pedró de la creu de terme coneguda com a Creu de can Simon, amb el ritual ja descrit més amunt. Tot el conjunt dona una bonica imatge, una acabada estampa d'allò que algú havia designat com 'l'estètica de pagès'.



Vista del comunidor en el seu context, un angle del cementiri: el mur de l'església, el passadís cap al cementiri, l'escala d'accés al comunidor i al fons, la filera de nínxols.



Plànol de l'església de Sant Cebrià de Fogars amb el cementiri i el comunidor. Dibuix de Carles Puche, elaborat a partir de la informació d'Esperanza Ceperuelo i Miguel Àngel Sacristán (Diputació de Barcelona).



l'Aulet 17

Hortsavinyà i
Can Portell.

Montnegre, novel·la de muntanya de Josep Roig i Raventós

Joan Portals Martí

D'una o altra manera el paisatge sempre ha influenciat l'obra d'intel·lectuals i artistes; això és especialment cert pel que fa als paisatges de muntanya que tradicionalment han inspirat poetes i pintors, els quals han immortalitzat cims, fonts, boscos, masies i ermites de les nostres muntanyes més emblemàtiques com el Montseny o Montserrat.

A vegades, però, són també els prosistes els qui converteixen un paisatge en

el protagonista de la seva obra: Joaquim Ruyra, Raimon Casellas, Caterina Albert, Marià Manent, entre tants altres, en són un bon exemple.

En Josep Roig i Raventós, un metge escriptor

És el cas també de Josep Roig i Raventós, metge i escriptor, nascut a Sitges l'any 1883 i resident des de molt

petit a Barcelona, on cursà els seus estudis i on es llicencià a la Facultat de Medicina l'any 1904. Ingressà com a metge resident a la Casa de Maternitat, on va exercir durant quinze anys. S'especialitzà en Obstetrícia i Pediatria; després d'ampliar estudis a París i Berlín. Va acabar per donar prioritat a la cura dels infants i es dedicà exclusivament a la pediatria, especialitat en la qual assolí una gran reputació.

Va fundar una entitat

d'assistència gratuïta per a nens de famílies sense recursos anomenada "Lluita contra la mortalitat infantil" i exercí la pediatria fins a la seva mort l'any 1966 com a metge de nens de nombroses famílies barcelonines, un exercici professional que va fer en tot moment compatible amb la publicació de nombrosos treballs científics de la seva especialitat en més d'un centenar de revistes mèdiques d'arreu del món, així com, entre altres, el llibre *Nocions de puericultura* que va ser reeditat vuit vegades i premiat al 8è Congrés de Metges de Llengua Catalana del 1934.

Roig i Raventós, que era fill del destacat paisatgista Joan Roig i Soler qui immortalitzà en les seves teles els paisatges de la Costa Brava, Mallorca, el Ripollès o la Cerdanya, de ben jove va fer compatible una intensa activitat professional com a metge amb l'exercici de la literatura, especialment a partir de 1906, any en el qual va participar en el Primer Congrés Internacional de la Llengua Catalana.

Al principi es dedicà a la poesia essent col·laborador de *Catalunya*, *La Veu de Catalunya* i *Recull*, entre altres publicacions, i guanyà diversos premis als Jocs Florals de Barcelona fins que a partir dels anys 20 passà a dedicar-se preferentment a la narrativa sense abandonar, però, el conreu de la poesia. La novel·la objecte d'aquest article, publicada l'any 1927,

és la tercera d'una trilogia que el seu autor s'havia proposat escriure, com ens explica ell mateix en la nota introductòria que precedeix la segona edició: «*Amb la publicació d'aquesta obra s'acompleix el meu ideal artístic. M'havia proposat escriure tres llibres; un de mar, 'L'ermità Maurici', l'altre de ciutat, 'Flama vivent', i un de muntanya, 'Montnegre'*».

I l'esperit amb què abordava aquestes obres ens l'explica també ell mateix: «*En tots tres he procurat documentar-me tant com he pogut, emprant el lèxic propi de cada ambient i estudiant els personatges que hi viuen*». Tot seguit, veurem com això és especialment cert a Montnegre, «*una narració –diu ell mateix– sense protagonista, millor dit el protagonista és la muntanya*».

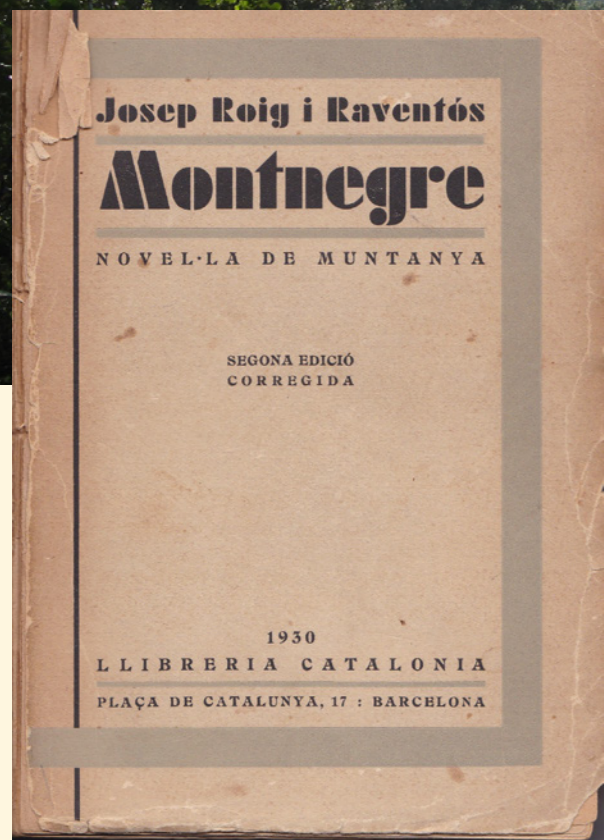
El protagonista de Montnegre és la muntanya

Aquesta muntanya acabarà presidint el destí d'una família barcelonina resident al barri de Sant Just de la ciutat antiga, els tres fills de la qual seran protagonistes dels capítols de la novel·la. El primer, Climent, que de fet és el personatge principal de la novel·la, és un jove de poca salut, tímid i pacient, que ensenya la doctrina als nens de l'església de Sant Just; expulsat de casa en manifestar



la seva vocació religiosa, ingressa al Seminari per seguir els estudis eclesiàstics. Acabats aquests, i després d'una breu estada a la ciutat de Roma, guanya les oposicions com a Rector de la petita parròquia de Montnegre.

Precisament aquest Climent, convertit ja en el Rector de Montnegre, serà el personatge entorn del qual girarà la segona part del llibre, una segona part en la qual la muntanya comença a agafar ja tot el protagonisme, una muntanya que impressiona al qui acaba d'arribar, el qual només obrir la finestra «*restà meravellat del grandios panorama: tot un món de pobles en la llunyania; un riu d'argent; una ciutat vetusta entre calima; una llenca de mar adormit; uns tossals nevats que besaven un núvol immens de color de neu...*». És un entorn ideal perquè el jove mossèn pugui con-



rear la poesia, la seva gran afició. Aquesta visió idíl·lica contrasta, però, amb la soledat de la primera Missa a l'església només amb «Déu, el sacerdot i el masover vestit grotescament d'escolà», una soledat que es confirma dia a dia per la inicial manca d'assistència dels feligresos. La millora de la salut i el conreu de la poesia fan que a poc a poc el nou rector vagi trobant la pau que es respira lluny de la ciutat en una muntanya «temible i hospitalària, cruel i amanyagadora, temuda i desitjada».

Aquest llarg capítol dona peu a l'autor per presentar una sèrie de personatges que viuen a la muntanya i que a poc a poc es van acostant al nouvingut, amb els seus costums i les seves supersticions, amb els seus oficis i les seves activitats, amb les seves festes i celebracions, amb el seu tarannà més o menys estrafolari, etc. Uns personatges que el jove rector defineix com a «bons, ignorants, desconfiats, un xic

Les notes del rector Joan Fortuny

supersticiosos, que si arriben a estimar estimen amb heroisme...» És en aquest punt on Roig i Raventós comença a utilitzar tot el material que el rector de Montnegre Joan Fortuny li havia facilitat l'any 1924 a fi que pogués ambientar la novel·la que en aquell moment projec-

tava escriure, un material que avui coneixem gràcies a les notes manuscrites que es conserven a la Biblioteca de Catalunya (manuscrit núm. 3022). Aplecs com el de Santa Maria i el de Sant Roc, les Caramelles, jocs com la rodella, formes de pregària per demanar la pluja, rituals d'enterraments, bateigs i casaments són descrits amb precisió al costat d'una llarga llista de supersticions. La caça del senglar i la de la guilla són activitats que s'esmenten al costat de les tradicionals activitats pròpies de la tardor, com la recerca de bolets, cargols, aglans o castanyes. També alguns dels personatges que apareixen més o menys fugaçment a l'obra estan inspirats en els que Fortuny descriu a les seves notes: el Rossinyol, el Carreta, en Gil, la masovera de can Riera, el mestre senyor López, el Moro, l'Oreneta i tants altres estan darrere dels que Roig i Raventós fa desfil·lar al llarg de l'acció. Oficis propis de la muntanya

es fan també presents a les pàgines de la novel·la: carboners, roders, peladors de suro, corbaires, serradors, traginers, carreters masovers... així com frases i mots que encara que no són exclusius del Montnegre d'aquells anys inicials del segle passat tenen a veure amb la vida de cada dia i amb els mitjans de subsistència d'una petita comunitat rural de muntanya.

La tercera part del llibre té com a protagonista la germana de Mn. Climent, la Rainelda, casada amb en Cebrià, fill d'un argenter del barceloní carrer de l'Argenteria, inadaptat a la vida del seu ofici, músic de vocació i malalt en fase terminal, el qual, abans de morir, troba també la pau desitjada a la muntanya, mentre ella, convertida en mestra dels infants, s'integra decididament a la nova vida lluny de la ciutat tot incorporant els seus pares a aquest món que és nou per a ells. En aquest capítol també hi té lloc destacat el material abans referit facilitat per Mn. Joan Fortuny. L'aplec del Corredor, els bastoners de Vallgorguina, els costums,

les supersticions i les activitats pròpies de la muntanya van desfilant al llarg de les pàgines amb especial referència aquí al paper dels veïns en els enterraments i els costums mortuoris propis d'aquell món, un món d'ignorància i superstició que sorprèn al metge intel·lectual i culte que s'hi acostava en compliment de la seva professió.

El Montnegre l'excusa

La novel·la la clou el capítol dedicat a l'altre germà, el Narcís, el més desgraciat de la família, un jove de vida desordenada que acaba pobre i vagabund, el qual finalment troba també la seva redempció personal al Montnegre al costat dels seus germans. D'aquesta manera acaba una narració, la protagonista de la qual és la muntanya de Montnegre i que va obligar el seu autor a un acurat treball de recerca com ell mateix reconeixia en la nota introductòria abans esmentada: «Per escriure aquest llibre he ha-

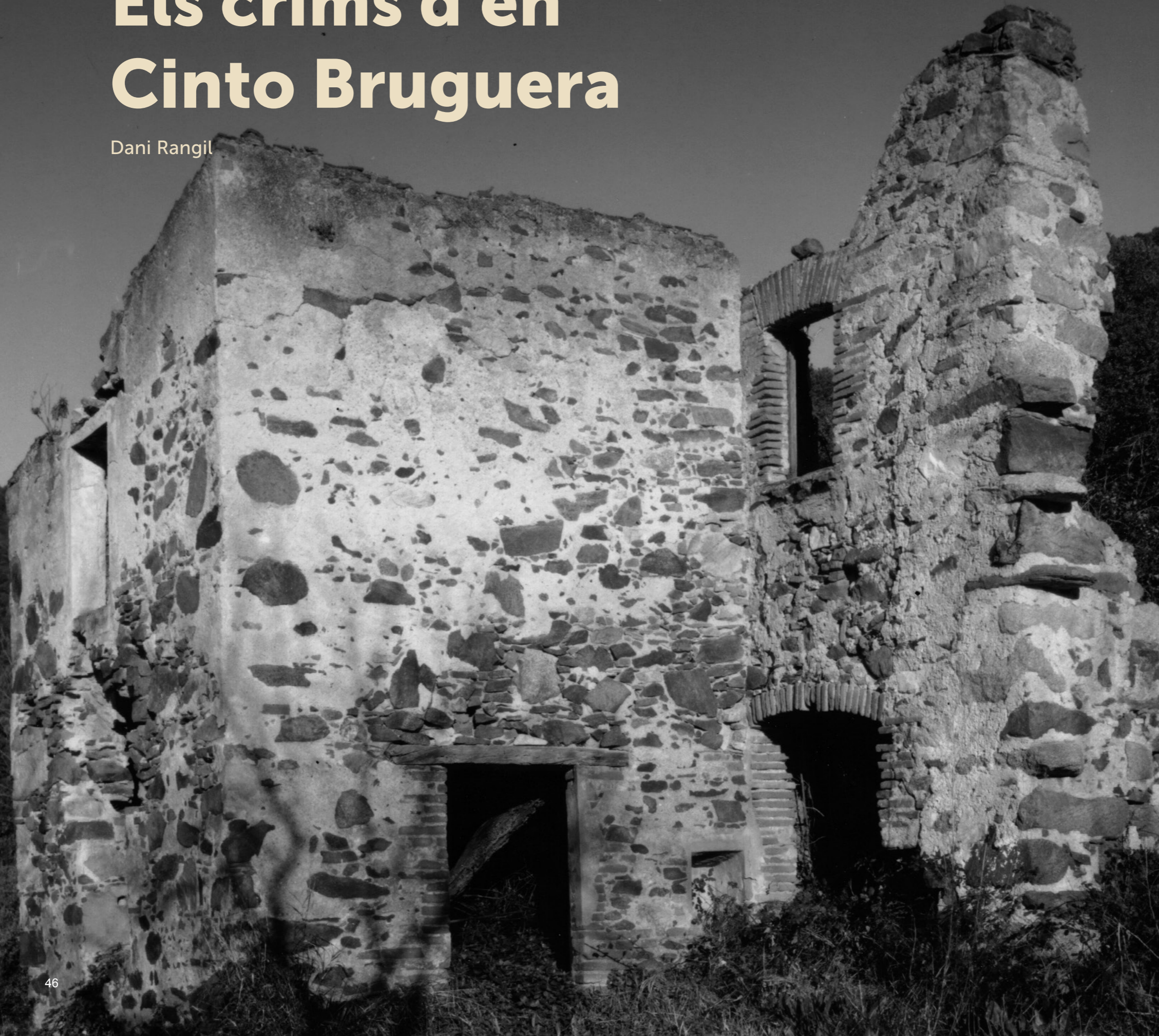
gut de fer mantes recerques. Em costa moltes fatigues, sol·lidades i amargors. He de fer constar que del Montnegre hi ha el decorat; que moltes de les escenes essencialment muntanyenques que descriu són d'altres llocs. Dic això perquè sentiria que els montnegrins se sentissin molestats...»

I pel qui estimem el Montnegre crec que és interessant donar a conèixer i recordar la vida i l'obra de Josep Roig i Raventós, un gran metge i un bon literat que va voler convertir aquesta muntanya en protagonista d'una de les seves novel·les. I ho va fer amb honestedat, procurant de manera personal i per mitjà del seu amic, l'aleshores rector Mn. Joan Fortuny, obtenir la informació d'aquell món tan allunyat de la seva realitat diària. Un món que se'ns torna a fer accessible a través d'aquesta novel·la, testimoni d'una forma de vida, personatges, creences i costums que pertanyen a un passat recent, malgrat que la cultura del segle XXI ens pugui fer semblar que queda ja molt lluny.



Els crims d'en Cinto Bruguera

Dani Rangil



El 17 de gener de 1909, dia de sant Antoni, un crim perpetrat al terme d'Hortsavinyà va trasbalsar la gent de les masies del Montnegre i dels pobles del Maresme.

Jaume Aliva (1909-2000) era el més petit de set germans, una fillada que havia començat el 1893 amb el naixement de la Roseta, a qui la vida li fou estroncada a l'edat de 15 anys.

El germà petit venia al món sis mesos després de la tragèdia, que m'explicava un matí d'hivern de 1990 amb el mateix sentiment que ho hauria explicat al cap de pocs dies dels fets algú que hagués conegut la Roseta. Ell fou el primer dels 140 testimonis que vaig gravar fins al 2008 i la vivesa de les seves narracions em fou un gran estímul per a la tasca que iniciava.

Escenes familiars del XIX

Per començar, situem-nos en aquella època. Aliva ens descriu una situació familiar malauradament freqüent al segle XIX:

“Els pares en van haver de passar de totes. La meua àvia paterna va enviudar i al cap d'un temps es va tornar a casar, però el padrastre no va voler saber res dels fills que, petits com eren, van haver de marxar de casa. Al meu pare, que tenia set o vuit anys, i a una germana, els va recollir un oncle que estava a l'Hostal d'Hortsavinyà. Els altres germans, l'un va anar a Tordera i l'altre a Hostalric. El pare, en Martí, ajudava el seu oncle en el que convingués i anava a fer d'escolà amb el rector. Devia fer-ho prou bé, i ja de jove el van nomenar algutzir del poble. Es va estar a l'Hostal fins que es va casar amb la mare”.

Martí Aliva es casà amb Carme Dalmau, de 20 anys, que en feia dos que havia tornat a la masia familiar, can Banyamars, per tenir cura dels seus avis. Tot i la curta edat, la Carme havia tingut temps de treballar quatre anys al Vapor Vell, fàbrica de Calella, i havia fet de minyona en una casa de Barcelona:

—Si es queda aquí, no sabrà escriure ni llegir, no sabrà res! —deia el seu avi.

El crim de can Banyamars

“El matí del 17 de gener de 1909, diada de sant Antoni, tota la família havia baixat a Calella. Només la gran, la Roseta, de quinze anys, s'havia quedat a la casa. Va anar a parar ballestes a la vora del torrent del sot de Banyamars per mirar de caçar algun rupit o merla i ficar-lo a la cassola per dinar. Amb un aixadellet d'un mànec de dos pams grata la terra fent un petit clot net d'herbes, on posava la ballesta oberta, amb la gargamella enganxada. Així estava feinejant quan va sentir algú que se li acostava i la saludava. La noia, confiada, seguia parant les ballestes, fins que ell, sense esperar-s'ho, la va agafar de mala manera amb intenció d'abusar-ne”. [Jaume Aliva]. Segons Aliva, armada amb l'aixadell la Roseta va resistir fins on va poder, però l'agressor va acabar matant-la a cops de roc.

La versió judicial dels fets és molt similar i en la crònica de La Vanguardia (9.04.1910)

ens apareix un personatge clau en la investigació del cas: *“El testigo N. Formente, mozo de la escuadra que detuvo al procesado, refirió al tribunal cómo se enteró de que aquél era el autor del hecho. Nadie sospechaba nada, y el testigo preguntó a los padres de la víctima si en la casa tenían mozo a su servicio. Entonces les hablaron de dos: uno de quien no podía sospecharse, y otro, el procesado, recientemente despedido. Entonces el testigo buscó al último, a quien consiguió detener, y éste confesó el crimen cometido, contando repugnantes detalles”.*

Paquita Brunet (1907-1997), muller de Jaume Aliva, m'explicà el que li deia el mosso lliure de sospites: *“El vell Forner —es deia Marges— sempre me'n parlava, de la Roseta, que deia que era molt maca. Coneixia al d'Arbúcies, es veu que dormien tots junts a la pallissa i m'ho va dir:*

—Sempre somiava dones despullades, sempre tenia mania amb les dones. Cony, somiava, somiava, i no em deixava dormir.”

Segons Aliva, a finals de 1908 compareix per can Banyamars demanant feina de mosso un noi d'Arbúcies que ningú no coneix.

“Sabia que el pare li donaria feina perquè n'hi sobrava. Va estar treballant i es van fer amics. Dormia a la pallissa, ja se'n feia compte d'haver de dormir d'aquella manera, però al cap d'uns dies va demanar que li donessin una habitació a la casa. El pare li va dir:

—No, això no pot pas ser, macasum coi, ja som molta colla i més que en vénen. La casa és molt petita i, ja ho veus, tenim ben poc puesto. La casa fos més gran, prou te'l donaria, un quarto.

Llavors el mosso va decidir buscar-se una altra casa, i la va trobar no gaire lluny, a Sant Andreu”. [Jaume Aliva]

L'astúcia del Xato

Per Aliva l'artífex de la confessió és el Xato, el mosso d'esquadra N. Formenté, però com s'ho va fer perquè confessés *“el crimen cometido, contando repugnantes detalles”?* Això és el que sentia explicar a la família:

“El Xato es va deixar créixer la barba quinze dies, es va posar roba vella i esparracada i se'n va anar cap a Arenys. Amb aquella fila no semblava altra cosa que un malfactor.

La guàrdia civil el va tancar a la mateixa cel·la del sospitós, que no el va pas reconèixer. A més, estava massa neguitós i capficat amb la força.

El Xato va procurar calmar-lo: —I què hi feu aquí?

—Sí, som en aquí... passant dies.

—Vós heu fet alguna cosa?

—No, res. Però diuen que vaig matar una noieta d'Hortsavinyà.

—I per això? Marededéu, quina

por que teniu! Jo ja n'he mort dugues i no m'ha passat res.

El Xato li va explicar amb entusiasme les històries i aventures dels seus suposats crims, enorgullint-se'n i presumint de la seva crueltat i sang freda.

El xicot, més assossegat i confiat d'estar en companyia d'un dels seus, va explicar-li allò que havia passat el matí de sant Antoni, com ho havia fet i com havia anat tot plegat”.

[Jaume Aliva]

La recerca de Jordi Salbanyà

El relat sencer de Jaume Aliva veié la llum a *Històries i llegendes de l'any vuit* (2008), i al cap de cinc anys em sorprengué l'arribada a les meves mans del llibre *Judici i mort d'en Jacint Bruguera (El crim de Banyamars)*, publicat en una reduïda edició de la qual tingué la gentilesa d'enviar-me'n un exemplar el seu autor **Jordi Salbanyà i Benet**, advocat i gendre de l'actual propietari de can Banyamars.

Salbanyà, avesat pel seu ofici d'advocat al complicat llenguatge jurídic, va remenar per arxius oficials, llibres històrics i diaris de l'època, i el seu treball ens dona l'oportunitat de contrastar la versió documentada amb la de la memòria oral, sempre afectada per la subjectivitat del testimoni i la

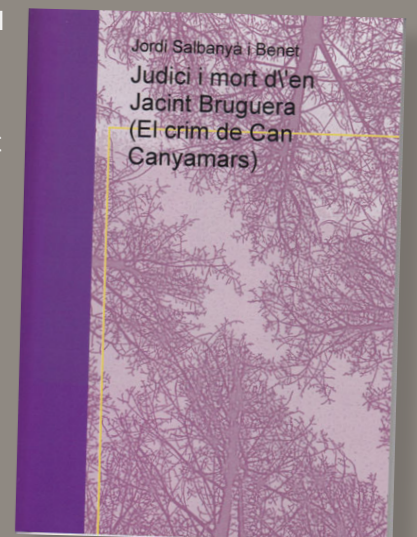
petjada dels anys. Per ell sabem moltes més coses del xicot vingut d'Arbúcies:

“Jacint Bruguera Piñana, un jornaler solter nascut a Castelldefels, que en el moment dels fets tenia uns 37 anys. [...] quan tenia 23 anys, per discrepàncies amb la família en Jacint hauria abandonat el mas [familiar] i s'havia convertit en un rodamon, vivint de la feina de jornaler que trobava”. [Jordi Salbanyà, op. cit.]

La veritat és que llegint el llibre de Jordi Salbanyà descobrim l'abjecta naturalesa d'aquest criminal. L'assassinat de Banyamars fou absolutament premeditat, Jacint confessà haver passat la nit en aquell indret on sabia que la Roseta anava cada dia, mogut, segons ell, per un desig de venjança

per haver estat acomiadat pel seu pare.

Després del crim, Jacint desaparegué d'Hortsavinyà i tot just quatre setmanes després va estar a punt de cometre'n un altre de similar a Corbera del Llobregat, amb una noia —Madrone Gibert— de la mateixa edat que la Roseta, mentre recollia llenya al bosc. Estabornida pels seus cops i a punt de violar-la, va comparèixer la mare, que també va rebre fortes bastonades però aconseguí foragitar l'agressor.



El doble crim d'Arbúcies

Aliva explica que al final del judici, un cop condemnat a la forca i veient que no tenia salvació, el mossò confessà també haver mort dues noies a Arbúcies. Salbanyà ens descobreix que, en aquest punt, les coses no van anar ben bé així.

El 10 de novembre de 1907 un doble crim va horroritzar la gent d'Arbúcies. Havent dinat, dues nenes de 6 i 5 anys havien anat a bosc a collir feixina pel foc. Una estona més tard, Carme Ferrer, mare d'una d'elles, va descobrir els seus dos cossos sense vida: havien estat violades, colpejades i cosides a ganivetades. Durant més de tres anys no es va saber res de l'autoria d'aquests monstruosos crims i, probablement, mai més no s'hauria esbrinat el cas si no hagués estat per la indiscreció d'un comentari fatxenda.

El carnisser d'Hostalric Josep Masnou estava espedejant un vedell quan li va comparèixer el rodamon Antoni Giner per comprar-li una mica de carn. Van establir una animada conversa que, casualment, va anar a parar al crim comès

als afores d'Arbúcies tres anys enrere. Giner va presumir de coneixe'n els autors, el carnisser continuà la conversa, aparentment sense fer-ne gaire cas, i el convencé d'acompanyar-lo al local d'acolliment de pobres del poble, on minuts més tard fou detingut per la guàrdia civil.

A partir de les seves declaracions i de les investigacions posteriors, Giner i Jacint Bruguera foren jutjats i considerats culpables. En casos tan evidents, l'únic recurs de la defensa era presentar-los com a bojós i, d'aquesta manera, evitar la pena de mort.

Tot i que a causa de la pobresa dels acusats els defensors eren advocats d'ofici, devien prendre's molt seriosament la seva feina, ja que per sorpresa de tothom aconseguiren que la primera sentència esquivés la previsible pena capital per a tots dos. Llavors el fiscal va recórrer al Tribunal Suprem, que condemnà Giner a cadena perpètua i a Bruguera, en qui concorria l'agreujant de reincidència, a pena de mort.

La Dansa de la Mort d'en Cinto Bruguera

Mai no sabrem si aquests foren els únics crims d'en Cinto, però queda clar que tenia una metodologia establerta: les agressions sempre eren en despoblat i amb persones indefenses, que matava per no deixar testimonis; mai no se li haurien atribuït les morts d'Arbúcies si no hagués estat pel bocamoll del seu company. Des del novembre de 1907 fins al setembre de 1913, per a Jacint Bruguera la vida i la mort foren una parella inseparable ballant la dansa més macabra de totes les danses que es fan i es desfan. En la primera tanda exercí de botxí, amb les dues nenes d'Arbúcies, la Roseta d'Hortsavinyà i la noieta de Corbera, salvada in extremis per sa mare. En la segona tanda, fou la víctima que, assistida per uns destres advocats, executava uns passos magistrals esquivant una vegada i una altra el desenllaç definitiu.

Els judicis se succeïren l'un darrere l'altre, el de can Banyamars l'abril de 1910, dos mesos després el de Corbera, i al cap d'un any el d'Arbúcies. Per l'assassinat de la Roseta la condemna fou a mort, però ja en aquella època una part de l'opinió pública n'estava a favor de l'abolició, si més no en casos de jurisdicció no militar. El govern optava per un recurs salomònic: no abolia la pena de mort però cada any, per Setmana Santa, presentava la llista de condemnats al rei demanant-ne el seu indult. D'aquesta manera Bruguera va salvar la pell pel crim de la Roseta. També se salvà en la primera sentència pels fets d'Arbúcies, però un cop dictada la seva segona pena de mort pel Tribunal Suprem, semblava més difícil d'esquivar-la, atès l'espantós historial del condemnat. Tot i això, l'advocat no es donà per vençut i poc faltà perquè la seva campanya culminés amb èxit, però aquesta vegada l'atzar li anà en contra. En la llista de condemnats de 1913 n'hi havia un que feia poc havia atemptat contra Alfons XIII i el rei, en un gest polític d'interessada magnanimitat, tingué molt d'interès en què fos indultat. A canvi, el govern retirà de la llista d'indultables els tres condemnats per crims més abominables, un d'ells Jacint Bruguera.

Dins la presó de Girona, en la primera execució no pública que es feia a la ciutat, a les 6 del matí del 9 de novembre de 1913, Jacint Bruguera va fer el darrer pas de la seva particular dansa amb la mort: fou executat a garrot vil.

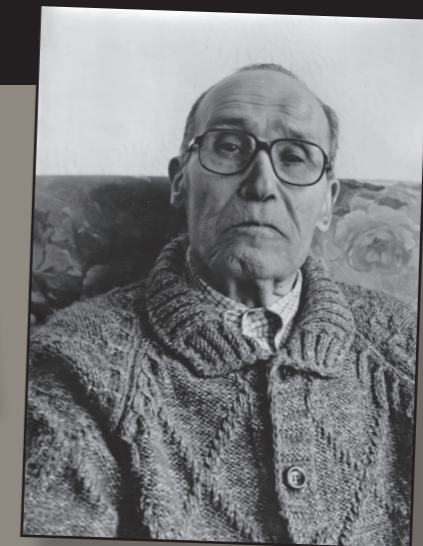
Finalment, la sentència es complia. Recordo bé l'única frase taxativa que vaig sentir en boca del germà de la Roseta, el meu oncle Jaume Aliva: *"un home que ha matat, ha de morir"*.

Canyamars ruïnes de Can-Hortsa



Crim.—Durant aquesta setmana el tema de totes las conversacions ha sigut el crim comés en el vehí poble de Orsavinyà, del cual n' ha sigut víctima una noya d' uns 14 anys, que la trobàren al bosch horriblement maltractada y morta.
La Guardia-Civil ha fet algunas detencions, y seria d' aplaudir poguerse trobar l' autor de semblant, repugnant y fins selvatje atentat, per donarli son merecut càstich.

Retall de premsa de La Costa de Llevant, del 23/01/1909.



Jaume Aliva

Josep Canals, silvicultor implicat en la defensa i promoció del Montnegre i el Corredor

Xavier Alfaras

En Josep amb la seva esposa, Maria Rosa Mora, a la font de la Nesprereta, prop de Can Casas, el juny de 2013



A Jericó, l'agost de 2007, en el transcurs d'un viatge a Terra Santa, que va fer amb un grup de Sant Martí de Montnegre i d'Arenys.



La darrera tardor ens deixava Josep Canals i Queralt, president de l'Associació de Propietaris del Montnegre i el Corredor

Tenia emparaulada amb en Josep Canals una conversa, que havia de servir per a fer un article per a l'Aulet, on ell ens havia d'explicar com veia la nostra associació avui i quina projecció li augurava per als propers anys. En Josep presidia l'Associació de Propietaris del Montnegre i el Corredor des de feia sis anys, i quan vam parlar que fóra interessant que hi hagués una reflexió seva a propòsit dels vint-i-cinc anys de l'associació, li va semblar més adient parlar del present i del futur més que del passat. Vaig trobar que era un enfocament molt oportú tenint en compte la mena d'associació que volem, activa i amb projecció de futur, i la vaig trobar ben lògica, venint d'en Josep, que no estava per històries i a qui li agradava anar al gra. Però la mort ens l'ha arrabassat i aquesta conversa no ha pogut tenir lloc. El dia 8 de novembre moria al seu domicili de Barcelona, després d'una malaltia que se li havia diagnosticat un any abans.

Vaig conèixer en Josep a través de l'ADF de Sant Celoni, presidida en aquella època, començaments dels anys 90, per en Lluís Balaguer. Jo tot just m'havia estrenat com a propietari i fins aleshores la meva vinculació a la finca s'havia reduït a les estades a can Cases que hi feia, amb la meua dona i els fills, tres setmanes a l'estiu i algun cap de setmana escadusser. Al capdavant ben poc, però aquestes estades sempre he dit que han estat les millors vacances que he fet mai. De tota manera no ens movíem gaire de la casa i els seus voltants més immediats, i no teníem cap relació amb els veïns. No coneixíem, per tant, els de can Xifré, d'on en Josep n'havia esdevingut l'administrador a la mort del seu sogre Josep Mora i Casas l'any 1986.

A l'ADF Forestec (aquest és el nom de l'ADF de Sant Celoni, encara que aquesta denominació és fruit de la metamorfosi del nom original -"Feréstec"- que algú va interpretar com un error a l'hora d'escriure'l: vet aquí com d'un adjectiu evocador de la nostra muntanya en va resultar una contracció més aviat altisonant) vaig conèixer, doncs, el Josep prudent, dotat d'un gran sentit comú i d'una punta de sornegueria que després tindria tanta ocasió de tractar. Allà va començar la nostra amistat que ha perdurat fins al final.

Quan penso amb en Josep em venen dues imatges al cap: el veig passejant per la finca, a l'hivern o a l'estiu, amb un bastó, resseguint les peces on

s'havia actuat o on volia demanar un ajut la propera temporada, i el veig anant junts a una reunió o un acte forestal, gairebé invariablement en el seu cotxe. La primera imatge em remet al Josep enamorat del Montnegre i del bosc, cofi del que anava aconseguint a la finca de can Xifré. "Jo no hi entenc", deia amb modèstia encara que després els fets s'encarregaven de desmentir-ho. La segona, al Josep implicat que un cop assumida la seva responsabilitat no regatejava dedicació a les entitats on participava.

En la meua llarga època de president de l'Associació en Josep va ser el meu principal suport i confident. Érem molt diferents, i jo sovint tenia la impressió que devia pensar que massa cops m'embolicava en llibres de cavalleries que ell, més pràctic, hauria passat de llarg. Però al mateix temps no crec enganyar-me quan penso que ell apreciava aquesta fla-

ca meua, tan allunyada de la seva manera de fer. No hi havia decisió que no haguéssim considerat plegats, i ens costava poc posar-nos d'acord. Quan ell va assumir la presidència ens vam canviar els papers, i vam conservar el costum de comentar-nos les principals qüestions que afectaven l'Associació. Conservo un gran record de les xerrades que fèiem plegats sobre aquests temes, a can Xifré, en els viatges a Santa Coloma per anar a les reunions de Consorci o de Quality Súber, o en llargues sessions telefòniques. Sovint el trobava en el camí de Montnegre, en el seu Land Rover tot fumant un purret, anant o tornant de comprar *La Vanguardia* i el pa, i no era estrany que ens aturéssim per a comentar la jugada. Ara que esmento *La Vanguardia*, val a dir que n'era un lector habitual i no se li escapava res. Les pàgines econòmiques les resseguia de dalt

El Barça va ser una de les seves passions. Els seus pares l'havien fet soci a l'edat de dos anys i es vantava de tenir un dels números d'associat més baixos, el 62. A la foto, el dia de rebre la insígnia de 75 anys de soci, acompanyat de la seva esposa, el 2015.



a baix. Coneixedor com era del teixit empresarial del país, la seva portentosa memòria li permetia relacionar les notícies i tenir sempre a punt la referència precisa i exacta.

Els anys de la seva presidència han estat els de l'expansió de l'Associació: s'ha aconseguit que el tècnic fos més que un tècnic i assumís un paper gerencial, com sempre havíem volgut, s'ha eixamplat molt el catàleg de serveis als socis, s'ha emprès un ambiciós programa de projectes i d'activitats de transferència i s'ha format un equip motivat i competent. En Josep s'hi trobava bé a

l'Associació. Les Juntes, a banda de la seva funció estatutària, proporcionen ocasió per a posar-nos al dia de les múltiples qüestions que afecten la propietat rural i amb els seus membres ens uneix una bona amistat. En Josep ho apreciava això, i puc dir sense por a equivocar-me que la presidència ha estat per a ell una càrrega que portava amb gust. Quan això passa, l'entitat i l'activitat que desenvolupa en surten beneficiades, com també les ha beneficiat la seva serietat en els compromisos i el seu tracte bonhomios, però que esdevenia estricte quan calia.

Si em fessin dir quina qualitat desitjava ell per a l'Associació no dubtaria ni un moment en assenyalar la seva autonomia, la seva independència. Lleialtat als pactes contrets, però màxima llibertat a l'hora de decidir el camí que més convé al Montnegre i el Corredor.

En Josep exemplifica com pocs el cas de la persona que s'ha vinculat profundament amb el bosc per motius diferents de l'estudi o la professió. Amb ell, hem perdut un company noble de cor i de fets, i el Montnegre un lluitador infatigable en pro de la seva promoció i de la seva conservació.

Josep Canals i Queralt va néixer a Barcelona el 10 de desembre de 1938. Va ser el més petit de tres germans. Els pares, procedents de l'Espluga de Francolí, el pare, i de Tiurana, la mare, s'havien establert a Barcelona, on el pare va muntar un negoci de pintura. En Josep va néixer a la casa on s'havia instal·lat la família, al passeig de Sant Joan a l'alçada de Consell de Cent. Va començar la seva escolarització als maristes del passeig de Sant Joan, i la va seguir als escolapis del carrer Diputació.

Amb catorze anys va començar a treballar a la indústria tèxtil J. Espona, on va realitzar tota la seva trajectòria professional. La fàbrica principal era a Sant Joan de les Abadesses i la seu de l'empresa i les seves oficines a la Rambla de Catalunya, on va treballar Josep Canals. Amb els anys va ser di-

rector comercial de l'empresa i persona de confiança dels seus propietaris. L'any 1996, en tancar l'empresa, en Josep es va prejubilar però va continuar fins al final dels seus dies fent de representant de fil.

Casat amb Maria Rosa Mora, filla de Josep Mora i Casas, propietari de can Xifré de Montnegre, de seguida es va interessar per la gestió de la finca familiar i per la seva activitat forestal. El seu sogre va morir l'any 1986 i en Josep va impulsar l'ordenació de la finca i la gestió forestal.

Va ser membre de la Junta de l'ADF Forestec de Sant Celoni, que va presidir de l'any 2000 al 2006. Va participar en la fundació de l'Associació de Propietaris del Montnegre i el Corredor, a la Junta de la qual va pertànyer ben aviat i de la qual en va esdevenir president l'any 2011. Va ocupar també la vicepresidència de la Federació d'Associacions de Propietaris Forestals de Catalunya –Boscat– i va ser membre del consell d'administració de Quality Súber, empresa creada pel Consorci Forestal de Catalunya i l'Associació de Propietaris del Montnegre i el Corredor per a la promoció del suro català.

En Josep davant de can Xifré, on sistemàticament passava tots els caps de setmana i pràcticament tot l'estiu.



Nova estàtua de Sant Francesc al racó de la pau de Sant Martí de Montnegre

Fa uns anys uns desaprensus van robar l'estàtua de Sant Francesc d'Assís a l'indret conegut com el Racó de la Pau en el recinte de l'església de Sant Martí de Montnegre. Ara, fruit de l'empenta de Francesc Vivas, s'hi ha col·locat una nova estàtua obra de l'escultora Montserrat Garcia Rius. Montserrat Garcia és una artista de llarga trajectòria reconeguda amb diversos premis, és autora entre d'altres de les figures de Sant Francesc, Santa Clara, Sant Bernat i Sant Bru de l'absis de la Sagrada Família de Barcelona. La nova escultura és de terracota i és d'unes dimensions més grosses que l'anterior. El dia 27 de maig de 2017 va tenir lloc l'acte inaugural en presència de nombros públic i presidit pel Bisbe de Terrassa i els alcaldes de Sant Celoni i d'Arenys de Munt.



Un moment de l'acte inaugural el 27 de maig de 2017

a baix. Coneixedor com era del teixit empresarial del país, la seva portentosa memòria li permetia relacionar les notícies i tenir sempre a punt la referència precisa i exacta.

Els anys de la seva presidència han estat els de l'expansió de l'Associació: s'ha aconseguit que el tècnic fos més que un tècnic i assumís un paper gerencial, com sempre havíem volgut, s'ha eixamplat molt el catàleg de serveis als socis, s'ha emprès un ambiciós programa de projectes i d'activitats de transferència i s'ha format un equip motivat i competent. En Josep s'hi trobava bé a

l'Associació. Les Juntes, a banda de la seva funció estatutària, proporcionen ocasió per a posar-nos al dia de les múltiples qüestions que afecten la propietat rural i amb els seus membres ens uneix una bona amistat. En Josep ho apreciava això, i puc dir sense por a equivocar-me que la presidència ha estat per a ell una càrrega que portava amb gust. Quan això passa, l'entitat i l'activitat que desenvolupa en surten beneficiades, com també les ha beneficiat la seva serietat en els compromisos i el seu tracte bonhomios, però que esdevenia estricta quan calia.

Si em fessin dir quina qualitat desitjava ell per a l'Associació no dubtaria ni un moment en assenyalar la seva autonomia, la seva independència. Lleialtat als pactes contrets, però màxima llibertat a l'hora de decidir el camí que més convé al Montnegre i el Corredor.

En Josep exemplifica com pocs el cas de la persona que s'ha vinculat profundament amb el bosc per motius diferents de l'estudi o la professió. Amb ell, hem perdut un company noble de cor i de fets, i el Montnegre un lluitador infatigable en pro de la seva promoció i de la seva conservació.

Josep Canals i Queralt va néixer a Barcelona el 10 de desembre de 1938. Va ser el més petit de tres germans. Els pares, procedents de l'Espluga de Francolí, el pare, i de Tiurana, la mare, s'havien establert a Barcelona, on el pare va muntar un negoci de pintura. En Josep va néixer a la casa on s'havia instal·lat la família, al passeig de Sant Joan a l'alçada de Consell de Cent. Va començar la seva escolarització als maristes del passeig de Sant Joan, i la va seguir als escolapis del carrer Diputació.

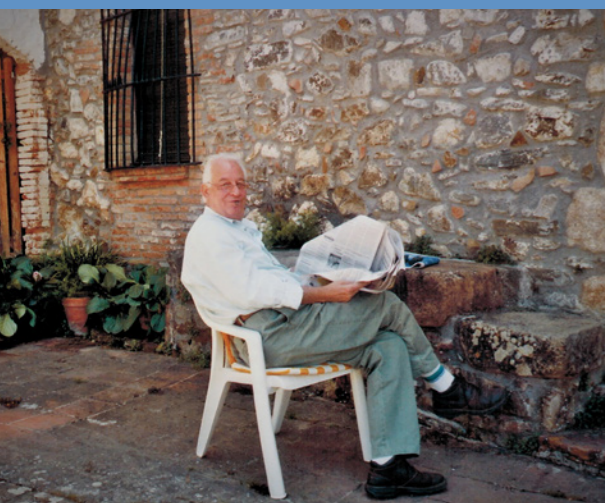
Amb catorze anys va començar a treballar a la indústria tèxtil J. Espona, on va realitzar tota la seva trajectòria professional. La fàbrica principal era a Sant Joan de les Abadesses i la seu de l'empresa i les seves oficines a la Rambla de Catalunya, on va treballar Josep Canals. Amb els anys va ser di-

rector comercial de l'empresa i persona de confiança dels seus propietaris. L'any 1996, en tancar l'empresa, en Josep es va prejubilar però va continuar fins al final dels seus dies fent de representant de fil.

Casat amb Maria Rosa Mora, filla de Josep Mora i Casas, propietari de can Xifré de Montnegre, de seguida es va interessar per la gestió de la finca familiar i per la seva activitat forestal. El seu sogre va morir l'any 1986 i en Josep va impulsar l'ordenació de la finca i la gestió forestal.

Va ser membre de la Junta de l'ADF Forestec de Sant Celoni, que va presidir de l'any 2000 al 2006. Va participar en la fundació de l'Associació de Propietaris del Montnegre i el Corredor, a la Junta de la qual va pertànyer ben aviat i de la qual en va esdevenir president l'any 2011. Va ocupar també la vicepresidència de la Federació d'Associacions de Propietaris Forestals de Catalunya –Boscat– i va ser membre del consell d'administració de Quality Súber, empresa creada pel Consorci Forestal de Catalunya i l'Associació de Propietaris del Montnegre i el Corredor per a la promoció del suro català.

En Josep davant de can Xifré, on sistemàticament passava tots els caps de setmana i pràcticament tot l'estiu.



Nova estàtua de Sant Francesc al racó de la pau de Sant Martí de Montnegre

Fa uns anys uns desaprensus van robar l'estàtua de Sant Francesc d'Assís a l'indret conegut com el Racó de la Pau en el recinte de l'església de Sant Martí de Montnegre. Ara, fruit de l'empenta de Francesc Vivas, s'hi ha col·locat una nova estàtua obra de l'escultora Montserrat Garcia Rius. Montserrat Garcia és una artista de llarga trajectòria reconeguda amb diversos premis, és autora entre d'altres de les figures de Sant Francesc, Santa Clara, Sant Bernat i Sant Bru de l'absis de la Sagrada Família de Barcelona. La nova escultura és de terracota i és d'unes dimensions més grosses que l'anterior. El dia 27 de maig de 2017 va tenir lloc l'acte inaugural en presència de nombros públic i presidit pel Bisbe de Terrassa i els alcaldes de Sant Celoni i d'Arenys de Munt.



Un moment de l'acte inaugural el 27 de maig de 2017

Culmina la reparació de la teulada de l'església de Fuirosos

L'estat del que quedava al vessant perjudicat va obligar a descobrir-lo completament. A la foto es pot apreciar l'arc restaurat el 2015.



En un número anterior de l'Aulet donàvem compte de l'ensulsiada de la teulada de l'església de Sant Cebrià de Fuirosos i de la reparació d'un dels arcs que la sustentava. Ara, fruit d'un conveni entre l'Ajuntament de Sant Celoni, la Diputació de Barcelona i el Bisbat de Terrassa, s'han acabat les obres de cobertura que asseguren el manteniment d'aquest element patrimonial tant característic de la muntanya.

El vessant sud ja completament cobert.

