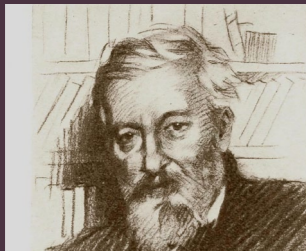


Les
plagues en els
boscos del
Montnegre i
del Corredor.

Els estatges de
vegetació del
Montnegre i el
Corredor.

Els emboscats del
Montnegre.



1. Editorial
2. Les plagues en els boscos del Montnegre i del Corredor.
Josep M. Riba-Flinch
10. Els estatges de vegetació del Montnegre i el Corredor.
Josep M. Panareda
24. Els lirones grisos (*Glis glis*) del Montnegre: un valor natural a conservar.
Lídia Freixas
32. El curs mitjà de la riera de Vallmanya i les masies.
Jesús Rodríguez
38. Santiago Rusiñol de cacera al Montnegre i altres vincles de l'artista i escriptor amb Sant Celoni.
Josep M. Abril López
46. Els emboscats del Montnegre.
Dani Rangil
52. Una mica més d'història sobre Sant Andreu de l'Arboceda.
Aniol Noguera
58. Identificada la tomba de Francesc de Berardo, Marquès de Montnegre, a la cripta de l'església dels Trinitaris Descalços de Viena.
Joan Portals Martí
61. Associació

Portada:

Pi jove afectat per la processionària
(fotografia de Josep M. Panareda)"



ASSOCIACIÓ DE PROPIETARIS FORESTALS
DEL MONTNEGRE I EL CORREDOR

Editat per:

Associació de Propietaris
del Montnegre i Corredor
Carrer Major 189, Sant Celoni

Vocal delegat:

Xavier Alfaras

l'Aulet

LA REVISTA DEL MONTNEGRE I DEL CORREDOR

© del text els autors corresponents.

© de les imatges els autors corresponents, en cas contrari s'indica la font.

Director: Josep Maria Panareda

Consell de redacció: Xavier Alfaras, Josep Maria Panareda,
Carles Puche, Daniel Rangil, Joan Manel Riera,
Josep Maria Saurí, Josep Maria Tusell

Disseny: Jaume Turón

Correcció lingüística: Núria Rossell

Impressió: iGrafic

ISSN: 2013-147X

Dipòsit legal: B. 25599-2001

l'Aulet

LA REVISTA DEL MONTNEGRE I DEL CORREDOR

La planificació forestal conjunta

Les finques de Catalunya, des de fa més de dues dècades es planifiquen mitjançant uns instruments –els Plans tècnics de gestió i millora forestal, si la finca té més de 25 hectàrees, i els Plans simples, si en té menys–, que representen un compromís entre la propietat i la societat, i aporta valuosos avantatges per a una i altra. Entre aquests beneficis, el primer i més important és disposar d'una eina que descriu d'una forma sistemàtica la finca i la seva coberta forestal i que estableix d'una manera programada quines actuacions s'hi faran durant l'àmbit de vigència d'aquest pla. Aquesta eina racionalitza el coneixement que el propietari té de la seva finca i li permet actuar-hi segons la planificació sense necessitat de sol·licitar autorització expressa. Per a la societat representa el compromís de la propietat que la gestió del bosc serà feta amb criteris de sostenibilitat i d'acord amb el marc que les diferents polítiques públiques han establert per a les nostres forests.

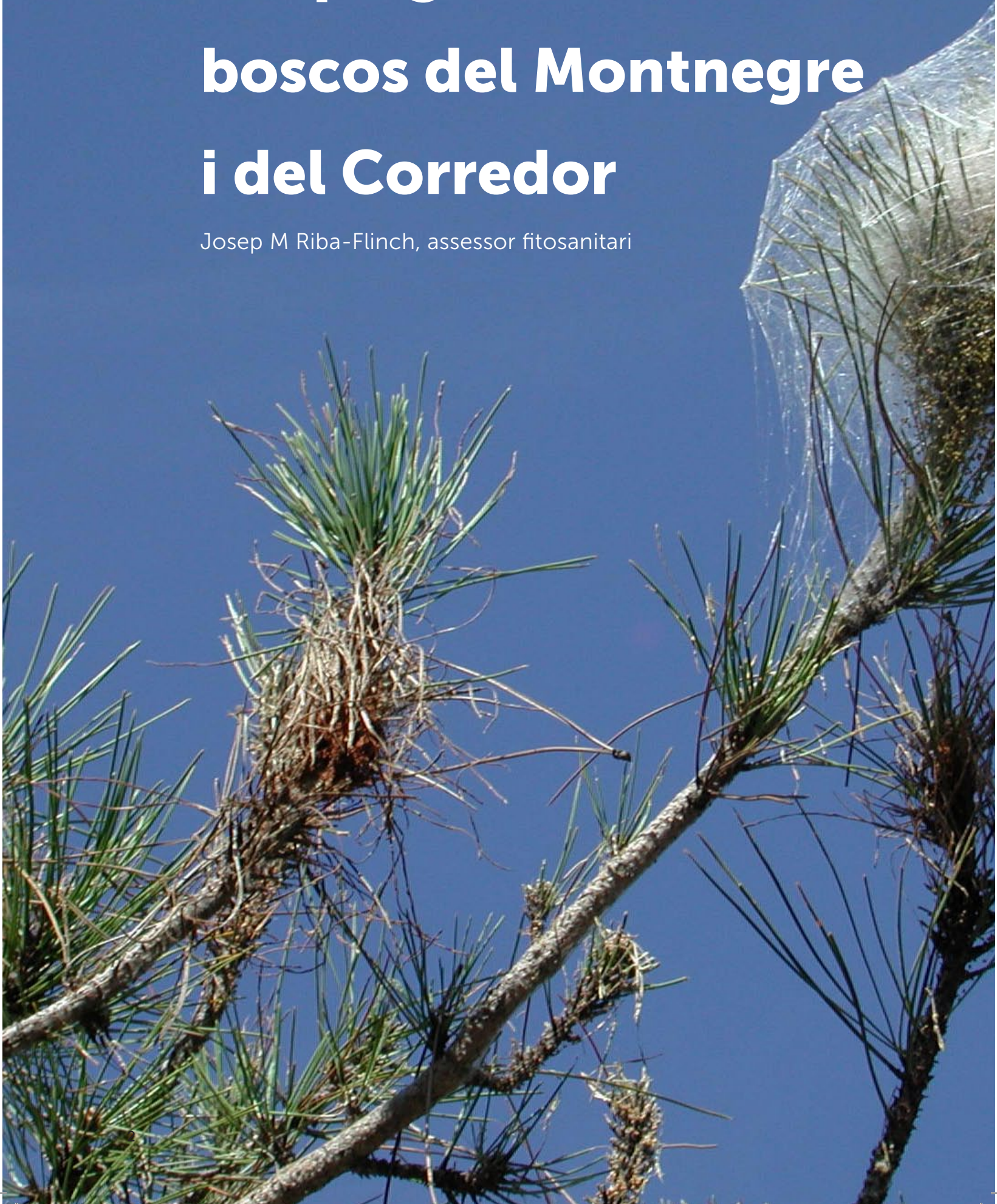
Disposar d'un pla és un pas endavant per una finca forestal, li simplifica la gestió, li proporciona avantatges fiscals i li dona accés preferent als ajuts públics del sector. Per a l'administració forestal l'ordenació de les finques, li proporciona, a més de la garantia d'unes actuacions responsables, un coneixement detallat del territori, de les seves existències i de la seva possibilitat.

Des de la instauració d'aquest pla, més de 4.000 finques estan planificades en el nostre país, cosa que representa un 35% de la superfície forestal privada i un percentatge molt superior dels boscos amb més potencial. Per tal de donar un nou impuls a la planificació, darrerament han entrat en vigor els Plans conjunts, que permeten planificar grans extensions comprensives de múltiples finques.

En el Montnegre-Corredor, que actualment té planificada aproximadament la meitat de la seva superfície, la nostra Associació ha impulsat la redacció de dos d'aquests plans conjunts, un que comprèn íntegrament el municipi de Sant Iscle i un altre que comprèn els municipis de Sant Celoni i Vallgorguina. En trobareu la descripció a les pàgines del present número de l'Aulet. Aquests plans faciliten encara més la planificació de les finques que no disposen d'un pla individual, perquè els ofereix la possibilitat de quedar planificades amb la mera adhesió a aquest pla conjunt. També han de representar un valuós instrument de cara a la prevenció i lluita contra els incendis forestals i a l'execució de polítiques ambicioses de conjunt per al nostre massís.

Les plagues en els boscós del Montnegre i del Corredor

Josep M Riba-Flinch, assessor fitosanitari





Bossa-niu activa de la processonària del pi (*Thaumetopoea pityocampa*), a ple hivern; aquests nius poden suportar temperatures de fins -15°C.

Generalment, les patologies que pateixen les plantes no es deuen a la casuística, ni a la mala sort. L'adopció d'una gestió inadequada al llarg del temps (de manera puntual o de manera continuada) o bé senzillament de l'abandonament i la pèrdua de gestió forestal són molt sovint l'origen del problema. Per exemple, com que no es talla cap arbre, per regular d'aquesta manera la competència, es crea una situació desfavorable per a la massa forestal. A més a més, en el Maresme, les característiques del terreny i del sòl, combinades amb els episodis puntuals de sequera dels últims quinze anys (greus o molt greus durant el període 2014-2016) han afectat el desenvolupament òptim de la vegetació.

Aquestes situacions provoquen sobre la planta una debilitat i un estrès fisiològic determinat; en alguns casos, entrant dins de la famosa "espiral de decadència" i podria esdevenir en situació crònica. Llavors, la vegetació pateix les anomenades patologies d'origen abiòtic i s'obren les portes a l'entrada i proliferació dels agents patògens, com són les plagues i les malures.

El desequilibri produït per una patologia pot tenir conseqüències molt diverses per a la planta; des del debilitament i la pèrdua parcial del ritme de creixement, fins a la mort de parts o de la totalitat de l'exemplar o de tot el conjunt. La

gravetat del dany provocat sobre la planta depèn del tipus de patogen, la duració de l'atac, l'època en què té lloc l'atac i el dany, l'espècie vegetal afectada, l'estat de vigor i l'edat de la planta, i la part afectada de la planta.

A més a més, els efectes de les diferents patologies tenen ressò en tots els aspectes socials de la vegetació, com poden ser els estètics, paisatgístics, sanitaris, de seguretat, patrimonials, botànics, ecològics, forestals i econòmics. Tot plegat, comporta la necessitat de cuidar i gestionar l'estat patològic de la vegetació, aplicant les mesures correctores i de lluita pertinents.



A mesura que vénen els freds de l'hivern, la colònia d'erugues de la processionària del pi (*Thaumetopoea pityocampa*) comença a construir la típica bossa-niu.

Problemes abiòtics i biòtics sobre les plantes

Els problemes en la sanitat vegetal dels arbres, així com en les plantes en general, s'engloben en dues categories molt bàsiques: abiòtics i biòtics.

Els problemes abiòtics estan provocats per agents no vius i no són infecciosos; estan causats per condicions meteorològiques i de sòl adverses, així com per pertorba-

cions físiques i químiques de l'aire i del medi ambient, derivades sovint d'accions humanes incorrectes. L'estrès que resulta dels desordres abiòtics pot debilitar les plantes, i llavors deixar-les susceptibles als atacs del agents biòtics. Els problemes abiòtics comprenen la majoria dels problemes de sanitat vegetal que pateixen els arbres i les plantes.

En canvi, els problemes biòtics estan causats per agents vius que es poden expandir d'un vegetal a un altre. Segons la seva grandària, es divideixen principalment en plagues i malures, encara que també

s'hi inclouen les males herbes i les plantes paràsites. Les plagues estan causades per organismes de mida relativament gran, com els insectes, àcars i nematodes; els seus atacs produeixen les anomenades "infestacions". En canvi, les malures són causades per organismes microscòpics, com ara els fongs, bacteris, protozous, virus-viroids i fitoplasmes; els seus atacs produeixen les "infeccions".

Principals arbres i plagues associades

Les principals espècies forestals del massís del Montnegre i del Corredor són el pi pinyer

Els efectes de les diferents patologies tenen ressò en tots els aspectes socials de la vegetació.



Il·lustració:
Carles Puche

Els problemes biòtics estan causats per agents vius que es poden expandir d'un vegetal a un altre.

(*Pinus pinea*), l'alzina (*Quercus ilex*), el suro (*Quercus suber*) i els roures (roure de fulla gran [*Quercus petraea*], roure martinenc [*Quercus pubescens*] i roure africà [*Quercus canariensis*]). En zones més humides, i en menor freqüència, s'hi troben l'om (*Ulmus minor*), el castanyer (*Castanea sativa*), el freixe de fulla petita (*Fraxinus angustifolia*) i el vern (*Alnus glutinosa*).

Entre les principals plagues que afecten els pins destaquen la processionària del pi (*Thaumetopoea pityocampa*, un insecte defoliador) i *Tomicus destruens* (un insecte perforador). Pel que fa a les alzines, suros i roures, la principal plaga defoliadora és l'eruga peluda (*Lymantria dispar*), però també s'hi pot trobar l'eruga verda (*Tortrix viridana*), mentre que entre els insectes perforadors destaquen el corc de les branques (*Coraeus florentinus*), el corc del suro (*Coraeus undatus*),

el banyarriquer (*Cerambyx cerdo*), el rebaixí (*Crematogaster scutellaris*) i els petits perforadors (*Platypus cylindrus* i *Xyleborus* sp). Els oms estan afectats per la galeruca (*Xanthogaleruca luteola*, escarabat defoliador) i els perforadors de tronc (*Scolytus* sp). La plaga més agressiva que pateix actualment el castanyer és la vespeta dels brots (*Dryocosmus kuriphilus*), mentre que en el freixe hi trobem l'eruga defoliadora (*Abraxas pantaria*).

La processionària del pi - eruga defoliadora

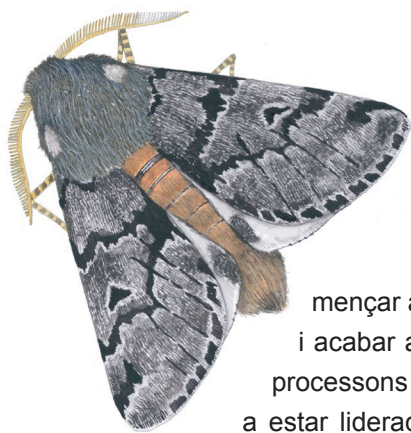
La processionària del pi és considerada com la plaga més important de les pinedes mediterrànies, tant pels danys de defoliació que provoca als pins, i la reducció en el seu creixement, com pels importants danys sanitaris que causa a persones i animals, i pels danys estètics i d'alarma social que comporta quan els nivells de plaga són elevats. Malgrat tot, no és una plaga que mati els pins; però si es produeixen fortes defoliacions, amb atacs repetits any rere any, coincidint amb

fortes sequeres, els pins queden força debilitats i molt susceptibles als atacs d'insectes perforadors, els quals poden finalment matar l'arbre. La processionària té una preferència molt marcada per atacar els pins, però també pot afectar els cedres.

El seu cicle biològic passa per una fase d'eruga (amb 5 estadis larvaris), una fase de crisàlide i una fase d'adult, que no és més que una papallona nocturna de color gris cendra. Al Maresme, les papallones apareixen a l'estiu i després de l'aparellament, cada femella pot posar fins a 300 ous damunt les acícules dels pins. Quan neixen, les erugues comencen a menjar la fulla del pi i, amb l'arribada dels freds, s'agrupen formant les típiques bosses-niu amb pèls sedosos de color blanc, col·locades a la part més assolellada de l'arbre.

Les erugues tenen un comportament gregari i es desplacen en grup, formant les típiques "processons", ja sigui per a alimentar-se en els pins, com per a enterrar-se al final del cicle (les processons d'enterrament poden co-

Processó d'erugues de la processionària del pi (*Thaumetopoea pityocampa*), baixant dels arbres, per enterrar-se i completar el cicle biològic.



Adult mascle de la processonària del pi (*Thaumetopoea pityocampa*), amb les típiques antenes plomoses per localitzar la femella.

Il·lustració: Carles Puche

mençar al desembre i acabar al març); les processons acostumen a estar liderades per una eruga femella. En el subsòl, l'eruga forma un capoll i pateix una metamorfosi, per transformar-se en crisàlide i mesos després (o fins i tot anys, ja que poden desenvolupar diapausa plurianual), en papallona.

Les erugues realment perilloses són les que pertanyen als estadis larvaris L4 i L5, al final del cicle; l'eruga pot arribar a fer 40 mm i tenir fins a 1 milió de petits pèls urticants

La processonària del pi pot no matar l'arbre, però el debilita i el fa susceptible als atacs d'insectes perforadors, que sí el poden matar.

(de 0,10 a 0,25 mm), els quals contenen una proteïna tòxica, responsable dels danys sanitaris a pell i ulls. Els problemes poden començar amb al·lèrgies i continuar amb irritació, dermatitis i urticàries, per complicar-se en problemes respiratoris i fins i tot amb xocs anafilàctics.

***Tomicus destruens* - perforador dels pins**

Es tracta d'un escarabat perforador que realitza les típiques galeries de posta sota l'escorça dels pins, a nivell dels troncs i branques gruixu-

des, la qual cosa comporta la mort de l'arbre. També fa perforacions a nivell dels brots de capçada, com a fase d'alimentació i maduració sexual, però en aquest cas no provoca la mort de l'arbre. Té una preferència molt manifesta pels pins joves i pins debilitats per problemes de sequera, de sòl, atacs d'altres insectes (com processonària) i de fongs defoliadors (com *Thyriopsis*), etc. Pot atacar totes les espècies de pins presents a Catalunya.

L'insecte adult fa 4-5 mm; té el cap i el tòrax de color ne-

Detall d'un rodal de pi pinyer, amb pins morts i altres amb afectacions actives, on és fàcil trobar atacs del perforador dels pins (*Tomicus destruens*) a nivell del tronc.





gre, i els èlitsres i les potes de color marró castany. Construeixen una galeria longitudinal senzilla, subcortical, de fins a 12 cm, on la femella pot dipositar més de 100 ous. Les larves són de color blanc amb el cap marró, sense potes i encorbades, aconseguint els 5 mm al final del seu creixement. Comencen ràpidament a alimentar-se del floema, fent galeries perpendiculars a la galeria de posta, la qual cosa comporta el trencament dels vasos conductors de la saba. Les pupes es troben al final de les galeries larvàries, dins d'unes cambres de pupació; són de color blanquinós i presenten ja visibles els apèndixs del nou adult, el qual després fa un nou orifici i surt a l'exterior. Fa 1 generació a l'any i com que els adults abandonen la galeria de posta, poden desenvolupar diverses generacions

germanes, allargant el període d'atac als tronc segons la bonança de les temperatures. Degut al fred de l'hivern, el desenvolupament de les larves procedents de la primera posta és molt més lent que el de les posteriors; el cicle pot variar entre 70 i 120 dies.

Els atacs al tronc poden començar a l'octubre i allargar-se fins a la primavera de l'any següent. Normalment els atacs de posta són ben visibles, ja que el pi reacciona a la perforació formant un típic

exsudat de resina de colors clars; en canvi, els orificis de sortida dels adults de la nova generació no formen exsudats de resina (perquè el pi ja està mort), però perforen l'escorça del pi per nombrosos punts, on és fàcil veure les serradures produïdes. Un cop han nascut els adults de la nova generació, es desplacen a la capçada, per alimentar-se de la medulla dels brots i madurar sexualment; per això, després de forts vents, és fàcil trobar pel terra brots foradats.

Detall de 2 adults del perforador dels pins (*Tomicus destruens*) a l'interior de la galeria subcortical.

Detall de la típica galeria vertical de posta que desenvolupa el perforador dels pins (*Tomicus destruens*) a nivell subcortical.





Adult femella de l'eruga peluda (*Lymantria dispar*).



Adult mascle de l'eruga peluda (*Lymantria dispar*); les antenes plomoses que té li serveixen per a detectar la feromona sexual de la femella.

Il·lustracions: Carles Puche



Detall d'una posta d'ous de l'eruga peluda (*Lymantria dispar*) damunt del tronc d'una alzina; les postes més grosses poden contenir més de 2.000 ous.



Detal de 2 adults del perforador dels pins (*Tomicus destruens*) a l'interior de la galeria subcortical.

Lymantria dispar - l'eruga peluda

Com la processionària del pi, la *Lymantria* és una eruga defoliadora i l'adult és una papallona, però és una plaga molt polífaga; té una preferència per atacar espècies del gènere *Quercus* (alzines i suros), però ha estat citada sobre més de 500 espècies vegetals. Malgrat tenir una mida més gran que l'eruga de la processionària, ja que pot assolir fins 70 mm, amb colors molt contrastats (blau, vermell, gris i negre) i llargs pèls, aquests no són urticants. Però en situacions epidèmiques, poden trobar-se grans concentracions d'erugues, cosa que provoca defoliacions totals a totes les plantes que no siguin confe-

res, a més a més de la gran alarma social que genera la seva presència. La papallona adulta, amb activitat diürna, té una amplada d'ales de 3-6 cm, amb un marcat dimorfisme sexual; la femella és més grossa, les antenes no són plomoses i les ales de colors clars (els mascles són de color gris). La femella té un abdomen molt gros, ja que pot arribar a tenir fins a 2.000 ous al seu interior; fa la posta (coberta de pèls vellutats i daurats) en cavitats a troncs, sota branques o en parets. Quan neixen les erugues, aquestes tenen 3 mm i són de colors molt foscos; com que no pesen, el vent les pot desplaçar llargues distàncies. El seu desenvolupament és molt

ràpid i passa per 5 estadis larvaris en els mascles i 6 en les femelles. L'eruga té gran voracitat i al final del seu desenvolupament ha pogut menjar un pes en matèria vegetal equivalent a 500 vegades el pes del seu cos. Les erugues dels últims estadis es transformen en crisàlides, penjades en branques o amagades en cavitats o parets, per patir la metamorfosi final. Les papallones apareixen a l'estiu i poc després fan la posta d'ous, però el naixement de les erugues no es farà fins a la primavera següent; és un comportament diferent del de la processionària, quan l'insecte passa la tardor i l'hivern en fase d'eruga, i construeix la bossa-niu per a refugiar-se del fred.



Pannes de suro amb els diferents graus d'afectació per atacs de la larva del corc (*Coraebus undatus*); a la part inferior són panes perfectes i a la part superior són panes amb danys molt greus (suro de rebuig total).

El corc del suro

És un insecte escarabat que té una distribució típicament mediterrània i que desenvolupa el seu cicle biològic sobre arbres del gènere *Quercus*, com el suro, l'alzina i els roures. L'adult fa uns 16 mm, amb el cos allargat i d'un color verd grisós, amb reflexos bronzejats metàl·lics. La larva és allargada, pot arribar als 55 mm al final del cicle i de color blanc-groguenc. Vista de perfil, té un aspecte molt prim, com si estigués esclafada, amb el tòrax molt ample.

Els adults volen durant els mesos d'estiu i després de l'aparellament, la femella pon els ous en petites esquerdes del suro. Un cop ha nascut la larva, aquesta travessa les diferents capes de suro fins a arribar a la capa generatriu subfelodèrmica (o "capa mare"), on s'estableix i s'alimenta. Al llarg dels 2 anys que necessita per completar el cicle, la larva cons-

trueix una galeria que pot arribar fins als 200 cm de longitud total, fent un dibuix amb zig-zags. Al final del cicle, la larva es converteix en pupa i finalment en adult, el qual perfora el suro per sortir a l'exterior.

El principal dany és el que fa la larva amb la seva galeria, la qual queda fortament impresa en la recent capa de suro i en la capa generatriu. Durant els anys següents, la capa generatriu torna a produir noves capes de suro, però que a les zones malmeses presenta un desenvolupament hipertròfic. Aquesta acció, repetida any rere any per les generacions d'insectes que se succeeixen durant els 12-14 anys del torn de la lleva, fa que el suro produït tingui mal aspecte i sigui de pitjor qualitat, inservible per un altre ús que no sigui la trituració i posteriors transformacions, amb l'important dany econòmic que comporta.



Detall de les galeries que desenvolupa la larva del corc del suro (*Coraebus undatus*) damunt la capa mare del suro, que ha quedat al descobert un cop s'ha retirat la panna de suro.



Detall d'una larva del corc del suro (*Coraebus undatus*); en el seu màxim desenvolupament, pot superar els 55 mm de longitud.



Detall d'un adult del corc del suro (*Coraebus undatus*) (16 mm).

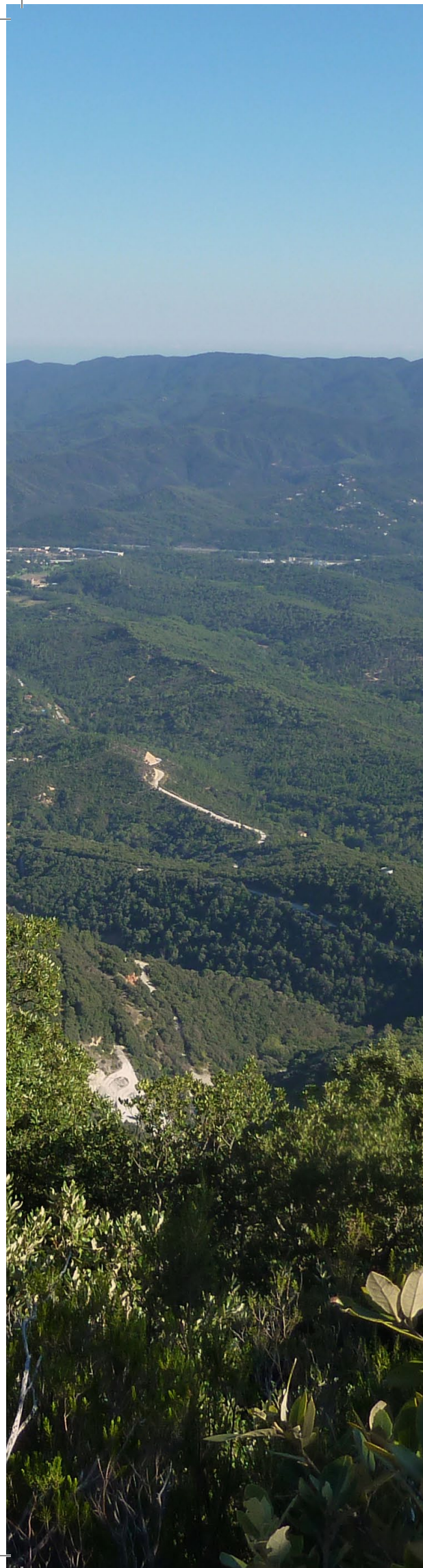
El corc del suro és un escarabat, la larva del qual obra denses galeries en la capa del suro, el que provoca una mala qualitat del suro extret.

Els estatges de vegetació al Montnegre i el Corredor

Josep M. Panareda Clopés

Els massissos del Montnegre i el Corredor es troben dins el territori mediterrani subhumit i humit, caracteritzat pel predomini dels boscos esclerofil·les d'alzines i suros amb presència més o menys abundant d'arbres caducifolis de caràcter submediterrani. El bosc potencial normal de bona part d'aquestes serres és l'alzinar, ben representat en molts vessants, però sovint substituït per altres boscos (suredes, pinedes), per matollars (màquies, garrigues, brolles), per pradells

(llistonars, prats d'albellatge) o per conreus. Allà on la humitat és suficient es fan presents els roures i altres arbres caducifolis. Malgrat la baixa altitud, és manifest també un estatge de vegetació definit per la presència dominant de les rouredes de roure de fulla gran i de roure africà, amb un bon desenvolupament de boscos caducifolis humits en els indrets més ombrívols amb avellaners, trèmols i cirerers. En els obacs, hi ha extenses plantacions de castanyers.



És freqüent comparar el Montnegre i el Corredor amb el Montseny. Sovint es parla de la Muntanya de Baix per referir-se al Montnegre. Es tracta de dos massissos propers que tenen moltes semblances, en especial en la litologia. En ambdós dominen les roques intrusives i paleozoiques metamòrfiques de caràcter silici. N'hi ha de calcàries, tanmateix aquestes ocupen una superfície reduïda en els dos massissos.

Hi ha, però, dues grans diferències: l'altitud i la distància al mar.

Els cims del Montnegre constitueixen una carena de poc més de 3 km de longitud pel damunt dels 700 metres d'altitud (turó d'en Vives, 765 m; turó de la Font, 758 m; turó Gros, 758 m; turó de Santa Maria de Montnegre, 726 m). El Corredor és més baix (657 m). En canvi, el Montseny assoleix els 1.705 m (turó de l'Home, les Agudes); l'altre cim destacat, el Matagalls, arriba als 1.697 m.

La segona diferència és la situació d'ambdós massissos respecte al mar. El conjunt del Montnegre i el Corredor és part de la Serralada Litoral, paral·lela a la costa i situada ran de costa. Aquesta proximitat fa que l'acció suavitzadora del mar sigui més directa i efectiva. En canvi, el Montseny pertany a la Serralada Prelitoral on la influència marina és menor. També és paral·lela a la costa, però més allunyada i entremig hi ha la Depressió Prelitoral (planes del Vallès i de la Selva) i la Serralada Litoral (el Montnegre i el Corredor). La major altitud del Montseny condiciona un clima ben diferent, molt més fred i plujós, i alhora la situació més cap a terra endins fa que les valls que l'envolten també siguin més fredes, en especial a l'hivern.

El resultat és l'establiment d'uns estats de vegetació més variats en el Montseny. Un estatge de vegetació és cadascun dels nivells de vegetació o paisatges que s'esglaonen en les muntanyes a conseqüència dels canvis de clima que es produeixen amb l'altitud, especialment per la disminució de la temperatura. Del Vallès a la Plana de Vic hi ha els estats següents: alzinar inferior i sureda, alzinar muntanyenc, roureda de roure de fulla grossa, fageda, nivell culminant de ginebró, fageda amb avets, alzinar muntanyenc i roureda de roure martinenc. Els estats indicats són fàcilment visibles per un observador normal. Els especialistes encara hi troben matisos que permeten establir altres nivells més o menys estesos. Vegeu la figura del perfil dels estats de vegetació del Montseny i compareu-lo amb el del Montnegre.

Boires que cobreixen els cims del Montnegre vistes des de Sant Celoni. Aquests tipus de boira donen lloc a una humitat atmosfèrica i aporten precipitació horitzontal que permeten l'establiment d'un estatge de vegetació amb roureda de roure de fulla grossa i roure africà.



Terra de boscos

Les muntanyes del Montnegre i el Corredor es troben actualment molt cobertes de bosc o arbredes, en especial pel cantó del Vallès i la Selva, on la superfície forestal és gairebé total, excepte les àrees construïdes i uns pocs camps. En els vessants del Maresme la superfície amb cobertura arbòria és menor a causa de l'expansió de l'espai urbà, dels conreus i dels herbais i matollars derivats de l'abandó agrícola dels conreus. De manera natural, els vessants del Montnegre i el Corredor estarien gairebé totalment coberts de bosc. Les excepcions serien les claria-

nes mantingudes pels herbívors, les lleres dels rius en especial després de fortes revingudes i els indrets esllavissats. El bosc natural no seria igual arreu, ja que el clima, la litologia, els sòls i la disponibilitat d'aigua condicionarien comunitats amb estructura i composició florística diferents. A més, diversos factors naturals, com fases de fred intens o de sequera, la presència de plagues i els processos geomorfològics provocarien perturbacions que modificarien temporalment la vegetació amb fases de regeneració variables en el temps i l'espai. La litologia juga un paper destacat en l'establiment de

la vegetació del Montnegre i el Corredor, en especial en relació amb la presència de grans gruixos de sauló. Aquesta sorra granítica permet la formació de sòls forestals molt fèrtils, rics en nutrients i amb una capacitat de retenció hídrica elevada. Allà on s'han format permet l'establiment d'un bosc amb arbres més exigents en humitat i nutrients, com rouredes o altres boscos caducifolis, fins i tot en cotes baixes i en vessants solells. El mateix succeeix en els indrets on s'ha acumulat el sauló que baixa dels vessants, com el fons de les valls i els sots on la retenció d'humitat permet



l'establiment de gatelledes, freixenedes i omedes.

Però en molts vessants els sòls han estat erosionats a causa de la desforestació i els conreus. Sense la protecció vegetal la terra tova superficial ha anat minvant amb les aigües salvatges que s'hi han escolat. De mica en mica els sòls formats damunt d'una capa profunda de sauló s'han aprimat fins a aflorar el granit dur poc o gens alterat, on les plantes no troben l'aigua ni els nutrients necessaris. Durant els estius les condicions de sequera són evidents i només una vegetació adaptada hi pot sobreviure, com les brolles i màquies.

Amb l'abandó de les activitats agrícoles i la disminució de les activitats pastorals i forestals, la vegetació espontània va ocupant el territori. Primer hi creixen unes poques herbes i de mica en mica s'hi desenvolupen alguns arbustos i arbres. Amb el temps, els sòls es van refent i permeten l'establiment de plantes més exigents fins a constituir un bosc nou. En els indrets on l'erosió ha estat intensa el procés de regeneració és molt lent, i malgrat la formació d'un bosc, aquest haurà de ser capaç de sobreviure les sequeres de l'estiu. I així romandrà molts anys. Amb l'evolució del sòl, cada

La boira i la humitat elevada permeten l'establiment de rouredes als vessants superiors del Montnegre.

vegada més profund, és a dir, amb més capacitat de retenció d'aigua, la vegetació avançarà cap a fases més exigents en humitat. Aquest procés pot durar dècades i fins i tot segles.

Això explica que els boscos d'alzines i sureres siguin actualment dominants. Els alzinars i suredes són boscos naturals del Montnegre i el Corredor, però ocuparien una superfície menor i així serà en



Sureda en explotació, un bosc plantat i afavorit per a l'obtenció de la seca escorça, el suro. Actualment ocupa una extensió notable en l'estatge dels alzinars.

un futur més o menys llunyà si els processos de regeneració segueixen la dinàmica actual. Molts esdevindran boscos mixtos, ja que junt amb les alzines i sureres creixeran roures i altres caducifolis, com els aurons i les moixeres. I en els indrets amb sòls profunds els roures seran dominants,

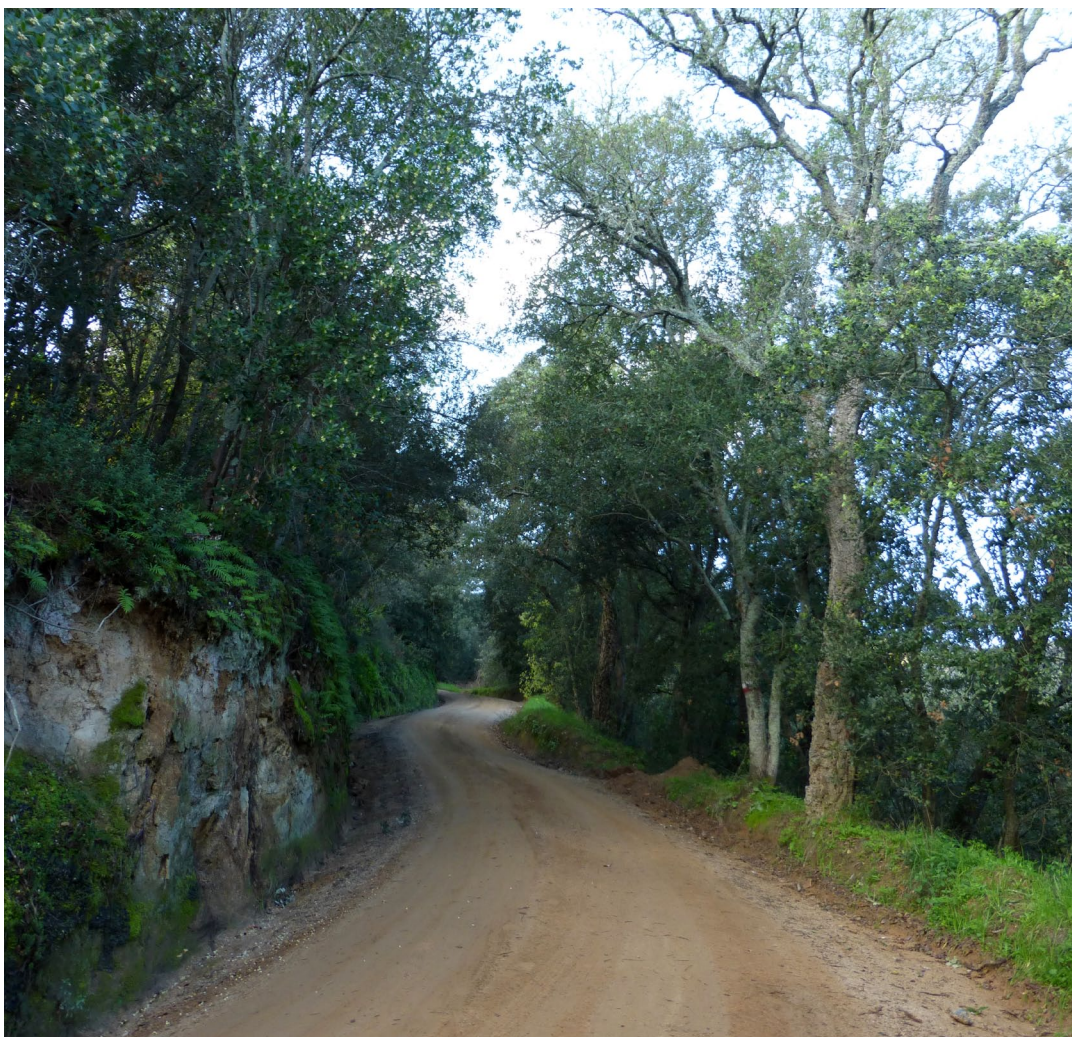
El bosc és la cobertura dominant al Montnegre i el Corredor.

donant lloc a rouredes amb el roure martinenc, el roure africà o el roure de fulla grossa. Malgrat tot, no sempre es formarà un guix de sauló i un sòl profund. Fins i tot hi haurà llocs on aflorarà la roca nua de manera permanent, o no-

més amb una capa prima de sòl. Això passa en les carenes rocoses o en vessants molt inclinats, on el bosc potencial serà sempre baix i esclarissat i amb arbres molt ramificats i torts. Això també succeeix en vessants no gaire inclinats damunt de granits de gra fi i blanquinosos que s'alteren molt lentament. Damunt d'uns sòls primos o esquelètics, l'alzina viu amb dificultat i els anys de sequera algunes branques resten seques o pot arribar a morir. Amb aquestes condicions la vegetació espontània és una màquia d'aladerns i alzines baixes i molt ramificades, que alternen amb sectors de brolla d'estepes i brucs i d'altres

només colonitzats per mates baixes, com la farigola, o herbes com el llistó i l'albellatge. La influència humana en els boscos va més enllà d'uns aprofitaments i dels processos actuals de regeneració espontània a partir de l'abandó de les activitats tradicionals. Els alzinars són extensos, però molts han estat afavorits al llarg del segle XX per a carboneig. Els roures ocupaven una extensió reduïda a mitjan segle XX i ara constitueixen masses forestals notables. Malgrat aquesta supremacia de l'alzina i de creixement de les rouredes, molts boscos són presidits per espècies introduïdes o clarament afavorides per

l'home al llarg de la història. Les pinedes de pi pinyer i de pi blanc tenen totes un origen antròpic; a més, el pi pinyer és una espècie introduïda. Les pinedes de pinastre i pi insigne són repoblacions recents, com també les poblacions d'eucaliptus. Ningú no dubta de l'origen humà de les extenses castanyedes o perxades dels vessants obacs superiors, i és conegut que les suredes que dominen en moltes valls han estat plantades o afavorides fins no fa gaire. La summa d'aquests boscos plantats o afavorits és més de la meitat de la superfície forestal del Montnegre i Corredor. Val a dir que sota l'estrat alt de pins sovint hi ha un bosc d'alzines o sureres. Si els pins són tallats o moren de vells, restarà un alzinar o sureda.



Els estatges de vegetació

Al Montnegre es poden diferenciar dos estatges principals de vegetació: el dels alzinars i el de les rouredes de roure de fulla grossa. Tota la vegetació del Corredor es pot incloure a l'estatge dels alzinars. En el perfil del Montnegre es representen els estatges i dominis de vegetació potencial principals.

L'estatge dels alzinars

L'alzinar era molt probablement el bosc més estès del Montnegre i el Corredor. Ocupava part dels vessants més assolellats i secs i sobre terres amb sòls prims. És difícil imaginar-se com

devia ser l'alzinar sense la intervenció secular de l'home. Com s'ha indicat, una part important era un bosc mixt, dominat per les alzines amb alguns arbres caducifolis. La presència de caducifolis devia ser molt variable, més abundants en ambients més frescals i humits.

Fins a la dècada del 1950, amb un aprofitament intens per al carboneig i la llenya, predominaven els alzinars esclarissats, baixos i amb nombrosos arbusts i lianes. Malgrat tot, aquests aprofitaments forestals i les estacades periòdiques conduïren cap a un bosc monoespecífic, constituït bàsicament

per alzines. Des d'aquesta dècada, l'aprofitament del bosc ha estat escàs, de manera que la regeneració natural ha manat cap a formacions més denses, altes i contínues. Però no tots els alzinars eren semblants, ni de manera natural, ni com a conseqüència dels aprofitaments. Actualment els alzinars poden agrupar-se en dos grans grups: l'alzinar inferior o amb marfull i l'alzinar muntanyenc. El primer és el més extens i se n'han establert diverses variants amb nombroses situacions intermèdies, en funció de la topografia, sòls, clima i aprofitament per part de l'home.

Pista oberta damunt de roca granítica i sauló enmig de boscos d'alzines i sureres a la vall de Vallmanya (Tordera).



El Montseny vist des del peu del Corredor. L'altitud del Montseny (1.706 m) permet l'establiment de diferents estats de vegetació.

a) L'alzinar amb marfull

Aquest alzinar era el bosc predominant dels vessants mitjans i inferiors del Montnegre i el Corredor i dels indrets més secs i assolellats dels vessants superiors. És l'alzinar típic, tal com s'ha descrit sempre: un bosc multiestratificat i dens amb un predomini d'arbres i arbusts de caràcter esclerofil·le, és a dir, de fulla endurida i persistent. És el bosc propi de les terres mediterrànies subhúmedes amb una estació estiuenca seca ben marcada, no compensada per un sòl profund amb una gran capacitat de retenció d'aigua.

L'alzinar més estès fins fa poc és un **alzinar amb marfull típic amb llentiscle** que es manté mitjançant un aprofitament del bosc més o menys intensiu. És un bosc més ric en arbusts alts i lianes, però cal estassar-lo periòdicament. Si no s'aprofita, com ha succeït les darreres dècades, l'alzinar amb llentiscle evoluciona cap a boscos densos amb menys arbusts i lianes. Només romandria amb l'estructura típica d'alzinar amb llentiscle en els vessants secs i més abruptes, amb sòls ben primers i periòdicament afectats per les sequeres. Si l'aprofitament forestal ha

estat intens o hi ha intervingut alguna pertorbació que ha malmès considerablement el bosc, el domini dels arbusts pot ser total, i l'alzina pot ser-hi escassa i fins i tot rara. És **l'alzinar esclarissat** o **alzinar amb arboç**, pel predomini freqüent d'aquest arbret. Fins fa poc l'alzinar esclarissat ocupava una superfície notable, però amb la regeneració espontània ha evolucionat cap a alzinars típics. L'alzinar esclarissat presenta l'aspecte d'un bosc obert, dominat totalment per arbusts alts o arbrets, com l'arboç, el llentiscle, el càdec, l'aladern, el fals aladern, l'aladern de fulla es-

treta, l'argelaga, el bruc boal i el bruc d'escombres, entre altres. El lligabosc mediterrani, l'arítjol, la rogeta i la vidiella solen ser-hi presents.

Com s'ha indicat, la disminució dels aprofitaments forestals ha fet que els alzinars evolucionessin cap a situacions més properes a les naturals. Molts dels alzinars amb llençiscle i els alzinars esclarissats de fa unes dècades han evolucionat cap a boscos densos i més ombrívols. El fet de ser un bosc monoespecífic i amb els peus d'alzina d'una alçària semblant ha condicionat en una primera fase de regeneració la formació d'un estrat arbori dens i sempre amb fulles, la qual cosa dificulta l'entrada de llum a l'interior del bosc. El resultat és un ambient fosc tot l'any, on poden viure unes po-

ques espècies que suporten l'ombra. L'alzinar, de ser típicament un bosc dens i impenetrable, constituït per nombrosos arbustos, esdevé un bosc buit, per on es pot transitar amb facilitat, excepte pel seu marge. Aquest marge és una franja o cortina d'arbustos i lianes, sovint impenetrable a causa del predomini d'arítjols, però un cop travessada, el trànsit és menys complicat.

En els indrets més ombrívols, en especial cap al Vallès i la Selva, s'hi estableix l'**alzinar amb falzia negra**. És un bosc de terra baixa que conté moltes de les plantes de l'alzinar muntanyenc. És un alzinar pobre en arbusts mediterranis, o aquests tenen una abundància escassa. En canvi, són presents arbusts i lianes propis més aviat d'ambients més

humits i frescals, com el ginestell, l'arç blanc, l'aranyoner i el lligabosc atlàntic, i algunes herbes com la maduixera, l'escorodònia, la lleteresa de bosc o el fenàs de bosc. Aquest alzinar és dominant en la part inferior dels vessants, amb sòls més profunds i un ambient atmosfèric més humit, i també en els nivells mitjans en contacte amb l'alzinar muntanyenc.

Sovint l'alzinar esdevé tan dens i l'ambient del sotabosc tan fosc que són ben poques les plantes que poden subsistir. Només l'heura, algunes violetes de bosc i algun peu de falzia negra o de galzeran. No és rar trobar un alzinar d'aquestes característiques amb una catifa densa de fulles d'heura que entapissen tot el sòl, amb algunes tiges

Vessants totalment forestals de la vall de Vallmanya (Tordera), que contrasten amb els camps verds del fons de la vall.



Més de la meitat dels boscos són constituïts per arbres plantats o afavorits.



Obaga de Montllorer dominat per alzinars, amb cirerers (fulles carabassades) i castanyers (sense fulles) als indrets més ombrívols.

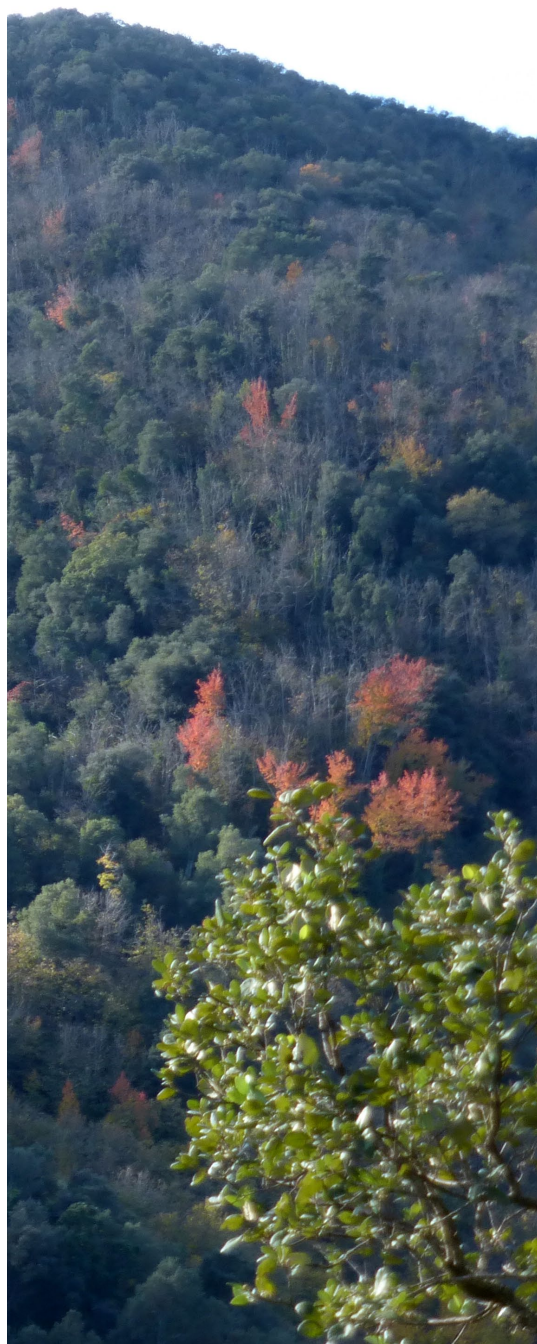
La humitat i l'aigua corrent per les rieres i torrents permeten el desenvolupament d'un bosc de ribera de gran interès ecològic.

enfilant-se pels troncs dels arbres. És un bosc que pot anomenar-se **alzinar amb heura**. L'evolució de l'alzinar amb falzia negra i de l'alzinar amb heura continua, de manera que es trenca l'estrat arbori

d'alzines compacte amb la caiguda o mort d'alguns arbres. Aleshores l'entrada de llum en aquestes clarianes temporals permet l'establiment de diverses herbes i arbusts. Hem observat aquest fenomen en

alguns indrets, i caldrà estudiar quina serà l'evolució posterior. Molt probablement sigui un alzinar amb falzia negra no tan homogeni ni monoespecífic com l'actual.

Molts solells del Montnegre i el Corredor són ocupats per **alzinars amb suros o sures pures**, plantades o afavorides per l'home fins fa unes dècades. Són boscos



caracteritzats per la presència i abundància més o menys gran de la surera. Tant per la situació topogràfica i pels sòls com per les estassades regulars aquests boscos han mantingut una estructura diferent. Són boscos més oberts i esclarissats, a causa de les intervencions forestals i per l'estructura de la surera, que té la capçada més oberta

que l'alzina. Tot plegat ha facilitat la presència i sovint el predomini de plantes pròpies de les brolles, com les esteques, l'argelaga negra, el cap d'ase, la gatosa i els brucs, a més dels arbusts alts de les màquies. En les darreres dècades moltes suredes i alzinars amb suros han estat abandonades o aprofitades de manera més extensiva, sense les estassades tan regulars, cosa que ha fet que aquests boscos s'espessissin i evolucionessin cap a alzinars.

En els indrets més frescals els alzinars s'enriqueixen de plantes pròpies més aviat de les rouredes: és l'**alzinar amb roures**. Al costat de les alzines, dels arbusts i les herbes típicament mediterrànies hi ha diverses espècies de caràcter submediterrani. Són els roures (roure martinenc, roure africà, roure de fulla gran i nombrosos híbrids d'aquests), el server, la moixera de pastor, el fenàs de bosc, el millgruà, la lleteresa de bosc i la maduixera. El pas entre un alzinar amb roures i un alzinar amb falzia negra pot ser gradual, de manera que a vegades costa d'establir una clara separació entre els dos tipus d'alzinar.

b) L'alzinar muntanyenc

Ja s'ha indicat que bona part dels alzinars del Montnegre i el Corredor s'integren en algun dels tipus d'alzinar amb marfull. Però en els vessants més enlairats les temperatures són més baixes i la humitat més alta, però no sempre és suficient per

a l'establiment d'una roureda. S'hi fa l'**alzinar muntanyenc**, un bosc pobre en espècies mediterrànies i, en canvi, ric en herbes perennes i arbusts caducifolis propis més aviat de les rouredes. És un alzinar poc homogeni a causa de la topografia, amb sòls més evolucionats en indrets planers i esquifits en vessants abruptes. Sigui per la migradesa dels sòls o per l'espessor del brancam de les alzines, el sotabosc sol ser constituït per un nombre baix d'espècies.

El contacte amb l'alzinar amb falzia negra és normalment progressiu, de manera que sovint costa establir el límit entre els dos alzinars. Sovint hi ha una franja on els dos tipus d'alzinar es presenten barrejats, en forma de mosaic amb nombroses situacions intermèdies. Semblantment passa en contacte amb les rouredes, amb l'establiment de diverses comunitats mixtes de transició.

L'estatge de les rouredes

Les rouredes de les serralades costaneres catalanes són sovint formacions mixtes constituïdes per diverses espècies d'arbres i on els roures presenten nombroses hibridacions. En el cas del Montnegre i el Corredor aquesta realitat és molt evident. Hi ha poques rouredes pures i extenses, excepte ens vessants més enlairats del Montnegre on sovint és cobert de boira. Per entendre la presència de rouredes en aquests massissos cal tenir



Pineda de pinastre plantada fa unes dècades després de l'abandó de la vinya. Sota la capçada dels pins s'ha desenvolupat espontàniament un alzinar jove.

Hi ha una gran diversitat de tipus d'alzinar.

present la proximitat de la mar i la forta influència d'aquesta en la humitat atmosfèrica. Quan la situació topogràfica (obac i peu de vessant) i edàfica (sòl profund i relativament humit) són favorables, aleshores s'estableix una roureda. Però un lleuger canvi en els sòls pot afavorir la presència d'espècies mediterrànies, i la comunitat vegetal esdevé un alzinar.

A grans trets es poden establir tres tipus de roureda: la roureda acidòfila de roure de fulla gran, la roureda acidòfila de roure africà i la roureda neutròfila de roure africà i roure martinenc. Les dues primeres tenen un nombre significatiu de plantes atlàntiques i

són incloses dins del grup de les rouredes humides, mentre que la tercera es caracteritza per la presència d'espècies submediterrànies i és inclosa dins les rouredes seques.

La **roureda acidòfila de roure de fulla gran** es caracteritza per la presència destacada del roure de fulla gran, i és pròpia de l'estatge montà. És prou estesa en el Montseny entre els 800 i 1.100 metres. La seva presència en el Montnegre és un fet biogeogràfic remarcable; es localitza en els vessants superiors on sovint hi ha boira, però aprofitant la humitat dels fondals baixa fins a prop dels 100 metres d'altitud. Constitueix clarament un estatge de vegetació al Montnegre, malgrat que no ocupi una superfície extensa, a causa de l'escassa altitud i part del territori que ocuparia

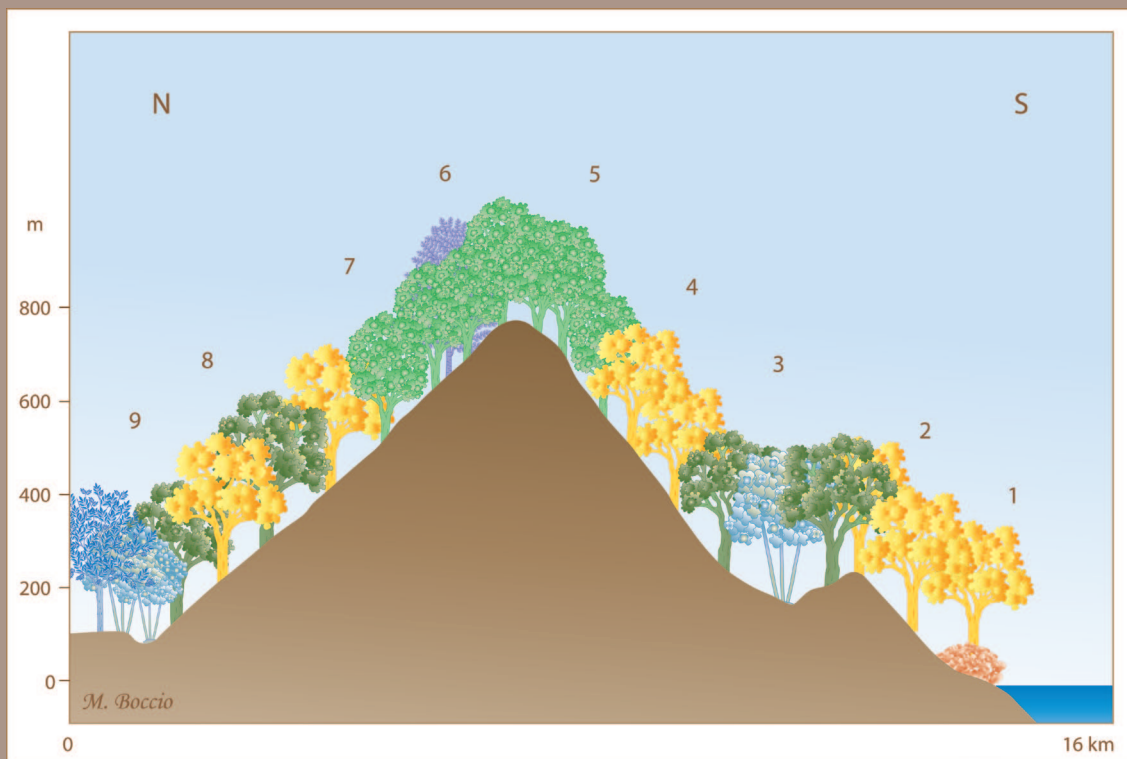
naturalment hagi estat molt transformat. Molt probablement una part important de les plantacions de castanyers (perxades) es localitzen en territori potencial de la roureda de roure de fulla gran. Dins d'aquesta roureda hi ha dues clapes notables de fageda.

La **roureda acidòfila de roure africà** constitueix bosquets de dimensions reduïdes en la franja de transició entre l'alzinar i el bosc de ribera, o en els fons de torrenteres molt humides i sobre sòls àcids. A més del roure africà, hi ha altres roures híbrids, el grèvol, la betònica i l'escorodònia. Algunes d'aquestes rouredes també han estat transformades en castanyedes.

La **roureda neutròfila de roure africà i roure martinenc** es caracteritza per la presència d'aquests dos roures i diver-

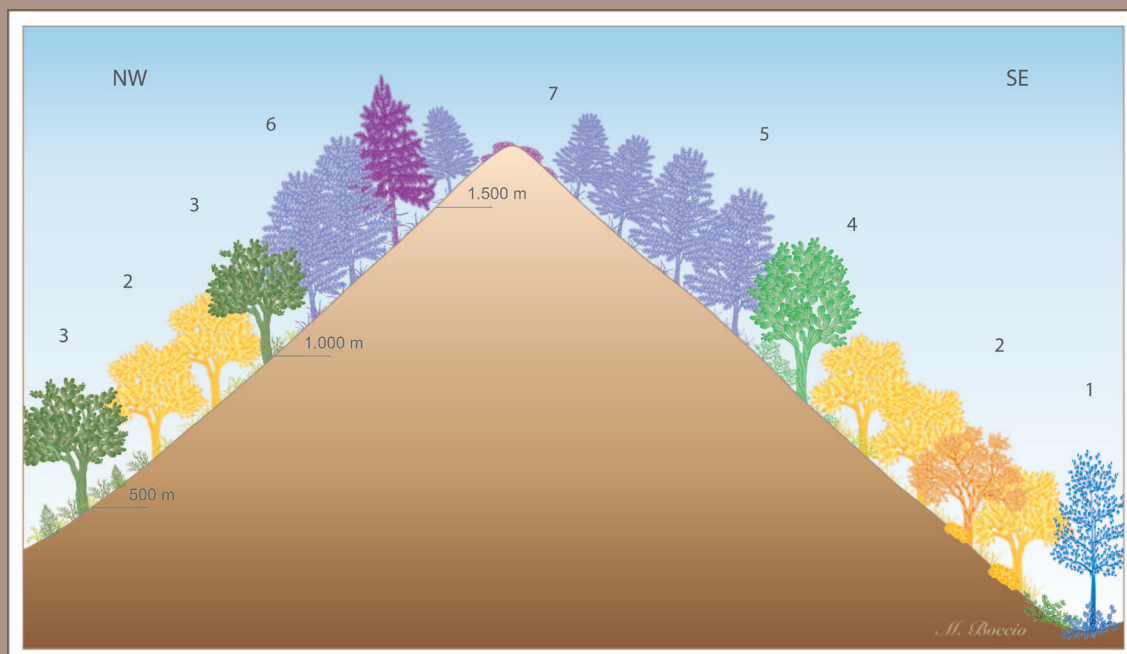
Estatges i dominis de vegetació potencial al Montnegre

1. Vegetació litoral.
2. Alzinar i sureda.
3. Verneda ran d'aigua i bosc mixt de roures i alzines.
4. Alzinar, sureda i alzinar amb roures.
5. Roureda de roure de fulla grossa i roure africà.
6. Roureda de roure de fulla grossa i roure africà amb faigs.
7. Roureda de roure de fulla grossa i roure africà, avellanosa. Plantacions de castanyers.
8. Alzinar, sureda i roureda.
9. Verneda ran d'aigua, freixeneda i roureda.



Estatges de vegetació al Montseny

1. Vegetació de ribera.
2. Alzinars (alzinar amb marfull, sureda i alzinar muntanyenc).
3. Roureda de roure martinenc.
4. Roureda de roure de fulla grossa.
5. Fageda.
6. Fageda amb avet.
7. Nivell culminant de ginebró.



sos híbrids, amb la moixera de pastor, l'auró negre, l'auró blanc, el grèvol i el lloreret. Ocupa petites extensions en indrets ombrívols en poc pendent i sobre sòls desenvolupats a les planes, cosa que fa pensar que podria ocupar una superfície notable entorn del Montnegre. Però són precisament aquestes terres les que han estat transformades en conreus. Aquesta roureda ha recuperat terreny les darreres dècades.

Els boscos caducifolis humits: l'avellanosa

La humitat dels sots i fondals ha condicionat l'establiment de boscos caducifolis humits, com les avellanoses. No constitueixen pas un estatge, però tenen un paper molt destacat en el paisatge.

L'**avellanosa** és una de les comunitats més significatives del Montnegre i el Corredor. És una bosquina dominada per avellaners; un bosc baix que colonitza fondals frescals sense aigua corrent i peus de vessants obacs i molt ombrívols. És una comunitat dels sots enclotats amb escassa insolació i amb una humitat atmosfèrica elevada. Sovint colonitza els vessants inclinats de les proximitats dels cursos irregulars d'aigua. Normalment ocupa superfícies molt reduïdes, formant franges allargassades se-

guint els fondals i clotades o peus de vessant.

Molts d'aquests indrets eren fins fa unes dècades conreats o pasturats, però amb l'abandó de les activitats tradicionals les avellanoses s'han estès per tots aquests fondals i ara es troben en el seu màxim esplendor i desenvolupament. Actualment s'observa l'envelliment de moltes mates d'avellaner, sense poder saber cap on evoluciona aquesta comunitat. És probable que algunes avellanoses es mantinguin, encara que menys ordenades que les actuals, amb mates envellides i troncs caiguts. D'altres avellanoses evolucionaran sense dubte cap a boscos més alts; algunes seran engolides per alzinars mixtos i d'altres evolucionaran cap a boscos mixtos dominats per roures, freixes, cirerers, trèmols, omes, castanyers i avellaners. Ja actualment moltes avellanoses contenen exemplars d'alguns d'aquests arbres. Sota la capçada mitjana dels avellaners hi ha un estrat herbaci dens i ric en espècies.

Els boscos de ribera

Allà on l'aigua circula superficialment amb més o menys regularitat s'estableix la vegetació de ribera.

La **verneda** és el bosc de ribera per excel·lència, ja que es troba allà on el corrent superficial d'aigua és gairebé permanent. Les condicions hídriques de les rieres i torrents del Montnegre i el Corredor fan que les vernedes

siguin molt abundants. Hi ha vernedes en molts fondals i assoleixen fins ben prop de la costa. L'evolució de la distribució de les vernedes ha variat molt darrerament. Per un cantó han guanyat espai en regenerar-se les ribes de torrents i rieres que ara no són explotades. Alhora, les vernedes han reculat a causa de la intensa extracció d'aigua, que ha fet disminuir molt el nivell freàtic i alguns fondals on la verneda abans vivia bé, ara té serioses dificultats per romandre-hi. Al seu lloc s'estableix una gatelleda o una altra comunitat menys exigent en humitat edàfica.

La **gatelleda** és un bosc típic dels fondals sense aigua corrent, on només circula aigua poc després de les pluges. Es formen petites gatelledes entorn a les fonts i allà on l'aigua sura. Altres gatelledes es localitzen en replans de fondal on l'aigua s'entolla o circula lentament. A vegades es forma un bosc dominat pel gatell en la franja del bosc de ribera de la Tordera.

La **freixeneda de freixe de fulla petita** ocupava part de les planes dels nivells al·luvials inferior, però aquests han estat desforestats per a conreus o han estat repoblats amb pollancre o plàtans. Ocupa actualment una superfície escassa, però està en expansió i sovint es barreja amb la verneda, salzeda o gatelleda.

L'**omeda** és actualment un bosc rar, a causa de l'acció secular de l'home i recentment per la grafiosi de l'om,

El sauló juga un paper fonamental en la formació dels tipus de bosc.

una plaga que els malmet la part aèria. Molts oms han mort a causa d'aquesta plaga. Alguns rebroten, però l'estructura de bosc ha desaparegut. L'omeda s'estableix en el bosc de ribera amb un

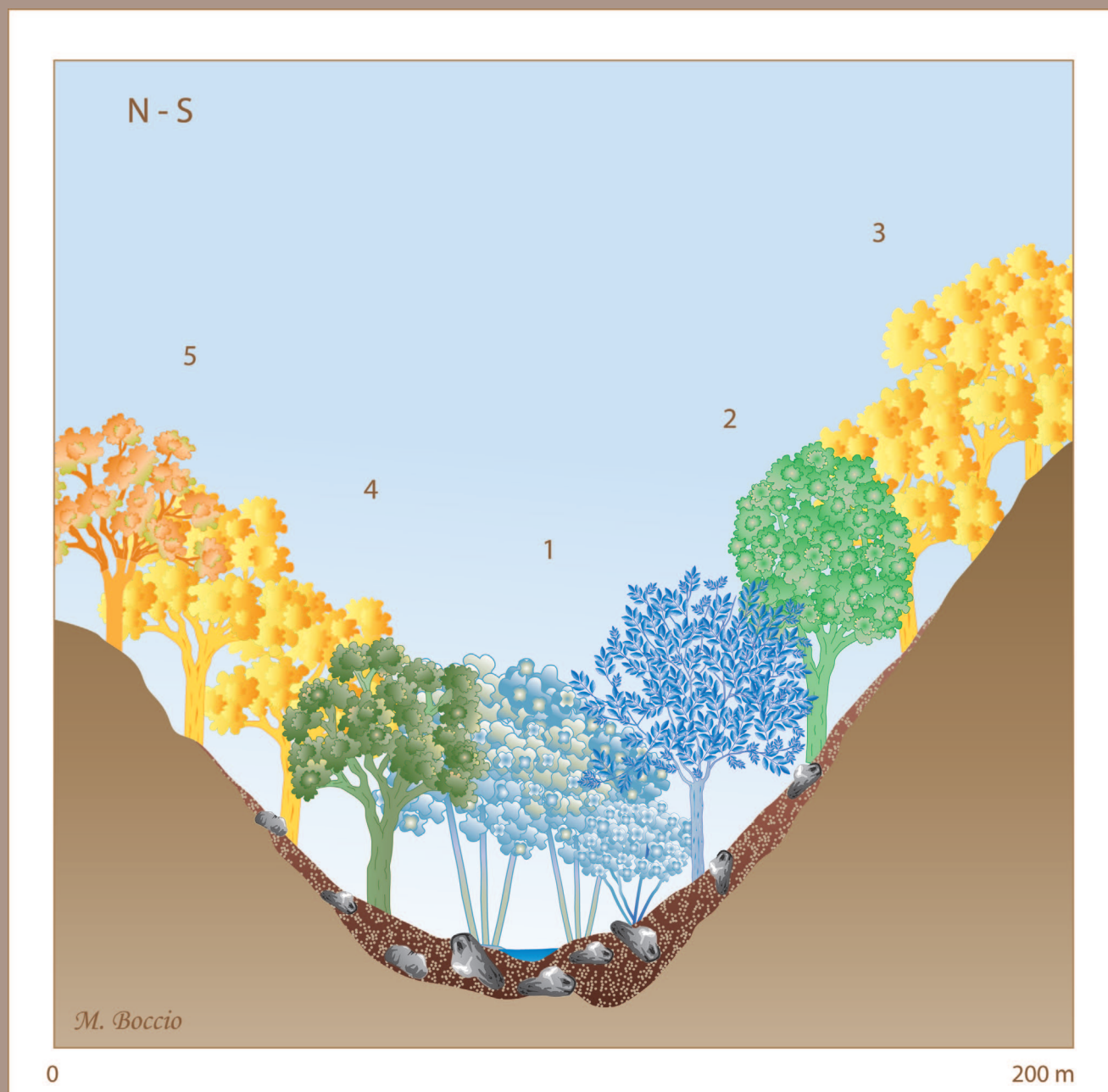
nivell freàtic força profund. Es localitza més enllà de la verneda o de la gatelleda.

A les planes al·luvials, hi ha diverses **arbredes de pollanques i plàtans**, que són repoblacions fetes amb objectius

forestals. La seva presència marca molt l'estructura del paisatge d'aquestes planes. Malgrat ser plantacions, aquestes formacions contenen diversos elements florístics del bosc de ribera.

Detall de la vegetació d'un sot amb aigua corrent a l'obaga del Montnegre

1. Verneda i avellanosa.
2. Roureda de roure de fulla grossa i roure africà.
3. Alzinar.
4. Alzinar i alzinar amb roures.
5. Sureda.





**Els lirones grisos
(*Glis glis*) del Montnegre:
un valor natural a conservar**

Lídia Freixas. Museu de Ciències Naturals de Granollers

El massís del Montnegre esdevé el punt més elevat de tota la serralada litoral. Tot i la seva situació mediterrània, les influències eurosiberianes que es manifesten en els racons més elevats i obacs del massís permeten acollir la població de liró gris més meridional i aïllada de la península Ibèrica. La instal·lació

de caixes niu específiques en aquest espai des de fa més d'una dècada, faciliten la reproducció de l'espècie i al mateix temps permet, als investigadors i gestors d'aquest espai, aprofundir en el coneixement d'un petit mamífer molt peculiar i en la conservació de la seva població reducte.



Els lirons grisos són animals especialistes del bosc caducifoli i perfectament adaptats a la vida arborícola.

Petit mamífer d'aspecte curiós

De tots els lirons existents en l'actualitat, el liró gris és l'única espècie dins el gènere *Glis* i, juntament amb la rata cellarda (*Eliomys quercinus*), esdevenen les dues úniques espècies de liró que podem trobar als boscos catalans.

Presenta un pelatge força dens i suau de color gris al dors que delimita amb el blanc a tota la zona ventral. Els seus ulls grossos i de color negre estan envoltats per un petit antifaç circular de pèls més foscos, quasi ne-

gres, que visualment semblen fer l'ull encara més gros. La seva particular cua pot arribar a mesurar 15 cm de llarg i està recoberta d'uns pèls força llargs i espessos de color gris.

Els lirons grisos són mamífers de petites dimensions, entre els 14-20 cm de longitud (cos) i de 70 a 200 grams de pes (variable segons l'edat i l'època de l'any). Així doncs, s'inclouen en el grup dels petits mamífers, acompanyats per altres espècies de rosegadors i insectívors, els quals es caracteritzen principalment per la seva mida reduïda.



Posició que adopten els individus de liró gris a l'hora d'hibernar.

El liró gris presenta un aspecte curiós a mig camí entre una rata i un esquirol, i per aquest motiu també rep el nom de rata esquirolera.

Dormir per sobreviure

El liró gris és un animal poc conegut a casa nostra, però qui més qui menys coneix la seva fama de dormilega. Dormir és la seva estratègia per a sobreviure a les situacions ambientals desfavorables i a la manca de recursos alimentaris. Aquest fet fa que tingui una esperança de vida molt superior a la d'altres petits mamífers, fins a 9 anys.

Durant el dia els lirons dormen dins els seus refugis (torpor diària), ja que són animals nocturns i la seva activitat comença al crepuscle, quan el sol desapareix.

L'hivern es converteix en l'estació més desfavorable de l'any a causa de la manca de recursos alimentaris i les dures condicions meteorològiques. Aquest fet és ben evident en el bosc caducifoli del Montnegre, on amb la pèrdua d'hores de llum i el descens de les temperatures, els arbres van perdent la seva activitat, deixant anar totes les fulles i quedant ben despallats. La forta especialització del liró gris per aquest hàbitat, fa que s'adapti a aquest fet i es posi a hibernar. La durada de la hibernació és variable segons les condicions climàtiques anuals i la zona on habiten, varia de 6 a 8 mesos aproximadament.

Al Montnegre, la influència del clima mediterrani permet allargar el període d'activitat d'aquest animal, retardant l'inici de la hibernació fins ben entrat el mes de desembre, ja que l'arribada del fred és més tardana que en latituds més septentrionals, on pràcticament a mitjan octubre ja està hibernant.

De la freda Rússia als boscos mediterranis

El liró gris és una espècie europea que es troba pràcticament en la totalitat del continent, des de la frontera entre Rússia i Kazakhstan, fins al nord de la península Ibèrica, passant de latituds escandinaves fins al Mediterrani, on ocupa nombroses illes com Còrsega, Sicília, Sardenya, Creta i Corfú. A Anglaterra, habita una petita població des de principis del segle XX, quan va ser introduït. A la península Ibèrica aquesta espècie ocupa la franja nord, des de Catalunya fins a Galícia.

El liró gris és un especialista dels boscos caducifolis amb espècies arbòries dominants com el faig, el roure o el castanyer, les quals poden estar acompanyades d'altres espècies com el freixe, l'avellaner, la blada, etc.

El liró gris, a diferència d'altres espècies, no construeix nius a la intempèrie, sinó que necessita l'abric de les cavitats naturals que es formen als arbres per a fer-hi el seu refugi o lloc de cria. La intensa gestió forestal que han sofert els nostres boscos durant anys i que han tendit a eliminar els arbres més vells, morts i retorçats per deixar pas als peus més joves i rectes amb un major potencial per a la indústria fustera, ens ha deixat uns boscos en un estat molt primari, amb poques possibilitats d'oferir cavitats naturals i, conseqüentment, poc útils per al liró gris i altres espècies forestals que necessiten aquest recurs per viure.

El liró gris és vegetarià, amb preferència pels fruits secs (agllans, fages, avellanes, etc.), pel seu alt valor calòric i energètic. Tot i així, en absència d'aquests pot alimentar-se de brots tendres, fulles, fruits vermells i, ocasionalment, obtenir proteïna animal d'ous o polls d'ocell que troba escorcollant algun niu. És tal la seva dependència dels fruits secs que en anys en què la disponibilitat d'aquests fruits és baixa inhibeix la seva reproducció. Aquest és el motiu principal que fa que aquest rosegador presenti una gran variació interanual i espacial en la reproducció.

És un dels pocs animals present en els nostres boscos capaç de realitzar els tres tipus de son: la torpor diària, l'estivació i la hibernació.

La població de liró gris més meridional de la península Ibèrica

A Catalunya, l'espècie es distribueix pel Pirineu, el Prepirineu i la regió oriental humida, seguint els dominis dels boscos caducifolis, i limita la seva distribució al sud amb la serralada Litoral, concretament el massís del Montnegre.

La proximitat d'aquest massís al mar el fan un massís mediterrani, però alhora, la seva altitud i orientació nord-sud li proporciona unes peculiaritats bioclimàtiques que han permès l'establiment d'algunes comunitats vegetals i animals de característiques més septentrionals. El liró gris n'és un clar exemple, ja que tot i ser una espècie adaptada a ambients més del centre d'Europa, troba en el Montnegre els requeriments essencials per a desenvolupar-se.

És en un entorn reduït al voltant dels cims més alts com el Turó Gros o el Turó d'en

Niu de liró gris amb les seves cries de dues setmanes de vida.



Vives (766 msnm), i davallant per les fondalades més obagues i humides del vessant vallesà, on es manifesta el caràcter més eurosiberià de la muntanya. En aquestes zones la vegetació mediterrània és substituïda per arbres com el roure africà (*Quercus canariensis*), el roure de fulla gran (*Quercus petraea*), els grèvols (*Ilex aquifolium*), els avellaners (*Corylus avellana*) i els castanyers (*Castanea sativa*) procedents de plantacions ancestrals. També trobem puntualment alguns peus de faig (*Fagus sylvatica*) concentrats en un autèntic relict. És en la protecció d'aquestes taques caducifòlies, on sobreviu la petita població de liró gris més meridional de la península Ibèrica.

Aquest petit rosegador necessita els boscos madurs i ben conservats on troba cavitats naturals i aliment disponible.

En aquestes poblacions més mediterrànies, els lirons no ocupen les caixes de manera clara fins a mitjan juliol, on a diferència d'altres poblacions del centre d'Europa, ho fan a mitjan maig. També s'ha detectat que el període d'aparellament i reproducció del liró gris al Montnegre és més ampli i tardà que el de poblacions de més al nord. En aquest massís les femelles es reproduïxen de mitjana pels volts del 27 de setembre, ben bé 15 dies més

tard que al Montseny. Sembla, doncs, que la situació geogràfica d'aquesta població i la influència del clima mediterrani permeten al liró gris tenir un marge de temps més ampli per a la reproducció, a diferència de les poblacions més pirinenques i septentrionals establertes a més alçada, on l'hivern és més precoç.

Al Montnegre, tot i que el nombre de cries per camada està dintre de la mitjana europea (4-6 cries/camada), les femelles tenen de mitjana 6 cries per part, una cria més que al Montseny. Pel que fa a les cries, sembla també que hi ha una certa desviació de la sex ratio, un fet que pot ser produït per diversos motius (condició materna, competències, qualitat de l'hàbitat, etc.). Encara és aviat per afirmar-ne les causes concretes, però veiem que de moment al Montnegre les mares tendeixen a produir més mascles que femelles.

Generalment, els lirons tenen una camada a l'any. Al Montnegre, s'aparellen entre finals de juliol i agost i al cap d'un mes de gestació les femelles pareixen. Les mares protegiran les seves cries d'una manera sorprenent; fins i tot, per tal de garantir la supervivència i el desenvolupament, les femelles emparentades poden agrupar-se en un mateix niu i compartir la camada, un fet insòlit per a un rosegador.

Les caixes niu: eina d'estudi indispensable

Caixa niu específica per al seguiment de l'espècie a la zona d'estudi del Montnegre.



La peculiar població de liró gris del Montnegre presenta algunes diferències respecte de les poblacions veïnes i les més septentrionals.

Les primeres cites de liró gris al massís daten dels anys 1976 i 1985, fetes per Joaquim Gosàlbez en dos punts diferents del massís. Posteriorment, l'equip del Museu de Ciències Naturals de Granollers obté una nova citació de l'espècie mitjançant l'anàlisi de la dieta de la geneta (*Genetta genetta*). A principis del 2000, les troballes de liró gris en caixes niu per a ocells instal·lades al Montseny van permetre conèixer com aquest animal ocupava fàcilment aquestes estructures artificials, adoptant-les com a refugi i/o niu de cria. Per la seva vida arborícola, l'estudi i la captura del liró gris mitjançant els mètodes tradicionals de trampeig a terra (trampes Sherman/Longworth) no dona massa bons resultats, ja que l'esforç que s'ha d'invertir és molt gran pels resultats i les captures aconseguides.

Així doncs, després d'observar que aquest rosegador ocupava les caixes niu d'ocells per a refugiar-se o reproduir-se, es va optar per monitoritzar i seguir les poblacions catalanes d'aquest animal mitjançant caixes específiques.

Les caixes utilitzades van ser prèviament dissenyades per l'equip del Museu de Ciències Naturals de Granollers, amb la finalitat d'aconseguir una estructura còmoda i segura per a l'espècie ocupant. A diferència d'altres caixes niu, aquestes presenten l'orifici d'entrada a la part interior de la caixa que toca al tronc de l'arbre. D'aquesta manera s'aconsegueix una caixa més segura enfront dels depredadors.

Malgrat que les caixes esdevenen una eina imprescindible per estudiar els animals mancats de cavitats naturals, no hem d'oblidar que són unes estructures artificials i, tot i que a curt termini ajuden a la reproducció de les espècies en una situació compromesa per la manca d'un recurs natural, no han d'esdevenir a la llarga una mesura de gestió per assegurar-ne la conservació.



La col·locació de caixes niu permet contrarestar el dèficit en cavitats naturals dels boscos i facilita l'estudi de les espècies arborícoles com el liró gris.

Resultats molt positius d'un seguiment pioner a la península Ibèrica

La gran manca d'estudis i la gran desconexença que envoltava aquesta espècie al nostre país és el que va motivar l'equip del Museu de Ciències Naturals de Granollers, juntament amb el suport de la Diputació de Barcelona, a iniciar, l'any 2004, el primer seguiment específic de liró gris a Catalunya, concretament al massís del Montnegre. En aquell moment s'instal·laren un seguit de línies formades per 6 caixes niu cadascuna. El resultat d'aquell pri-

Inspecció de les caixes niu. Metodologia que ens permet capturar aquest rosegador arborícola.



mer seguiment va ser tan favorable que a partir del 2007 es començà a estendre en altres espais de la Diputació de Barcelona: el Montseny i les Guilleries. Entre els tres espais naturals, s'ha arribat a disposar de 20 localitats d'estudi i un total de 120 caixes niu, amb la finalitat de conèixer millor l'espècie i la seva distribució en aquestes zones. A més, el mètode d'estudi s'ha estès per altres espais naturals d'Andorra, el País Basc i Galícia.

Després de 8 anys d'estudi al Montnegre, l'any 2012 es va decidir reorganitzar la ubicació de les caixes niu per a focalitzar esforços i recursos en una zona concreta del massís, la carena del Turó Gros i el seu entorn més pro-

L'èxit d'aquest seguiment ha de servir de base per establir un programa de monitoratge en l'àmbit de distribució del liró gris a la península Ibèrica.

per. Al llarg de la carena es van instal·lar tres parcel·les de 20 caixes niu cadascuna. Cada parcel·la cobreix aproximadament una hectàrea de roureda. Aquest nou disseny en una zona on es coneix la presència i reproducció de l'espècie, ens permet augmentar el nombre de revisions al llarg de l'any, per tal d'obtenir un major nombre de captures i de dades que

ens permetin aprofundir amb robustesa sobre la biologia d'aquesta espècie i la dinàmica d'aquesta població tan peculiar. Aquest estudi es desenvolupa paral·lelament al Montseny, amb el mateix disseny de mostreig, per poder obtenir informació comparable entre poblacions. A banda del seguiment de les caixes niu, es realitza en ambdós espais naturals un seguiment simultani de la fenologia arbòria i de la producció de llavors, un fet que ens permetrà relacionar les diferents variables amb l'activitat del liró gris al llarg del temps.

Les múltiples revisions de les caixes niu al llarg del temps i durant el període actiu de l'animal, ens han servit per a localitzar l'espècie, conèixer els seus períodes fenològics i extreure una informació imprescindible per poder aclarir aspectes diversos i confusos de la seva biologia i comportament al massís. També ens permeten conèixer les peculiaritats d'aquesta petita població reduïda que habita al Montnegre i les seves diferències amb altres poblacions catalanes i/o europees.

Paral·lelament a la recerca científica, aquest projecte ens serveix per donar a conèixer i apropar a la ciutadania una espècie poc abundant i difícil d'observar en els nostres boscos. Aquest fet serveix perquè tant grans com petits coneguin aquest animal de ben a prop i la seva problemàtica al massís.

Un valor natural a conservar

L'explotació forestal de la roureda del massís del Montnegre és força intensa i majoritàriament es porta a terme en terrenys de titularitat privada. Per aquest motiu, el control de la gestió de les masses forestals en aquest espai té una gran importància, ja que ens ajuda a mantenir el poc hàbitat potencial que queda per a aquesta espècie en les millors condicions possibles.

En aquest context, per tal de preservar rodals de roureda i especialment en les estacions de caixes-refugi de seguiment de liró gris ja establertes, des del Parc s'han impulsat tres accions de conservació en funció de la casuística de les finques: 1) subvenció per no aprofitament durant 20 anys en el cas d'una finca amb Pla tècnic de gestió i millora forestal (PTGMF); 2) conveni de no aprofitament per 20 anys quan la finca no té PTGMF; i 3) plantejament sobre el terreny d'una tallada que garanteixi la continuïtat de capçada i la presència d'arbres de diàmetre gran.

Així doncs, la pressió que ha provocat durant anys l'activitat forestal afegeix problemàtica a una espècie amb un caràcter poc dispersant, que prefereix esperar que els temps millorin abans de desplaçar-se gaires quilòmetres arriscant la vida. Si a tot això li sumem l'aïllament geogràfic de la població envers les poblacions

veïnes del Montseny, fa que sigui mínima o inexistent la possibilitat d'un flux genètic entre individus de diferents poblacions que permeti augmentar la plasticitat d'aquesta població i la capacitat d'adaptació envers qualsevol pertorbació sobtada o canvi ambiental. Així doncs, pensem que els lirons del Montnegre tenen un futur incert enfront d'un canvi climàtic ja present en els nostres ecosistemes.

De cara al futur, pensem que és interessant continuar amb aquesta línia d'estudi per seguir caracteritzant aquesta població i poder, així, aconseguir més eines i informació que ens permetin conservar-la i gestionar-la correctament. Per aquest motiu, és imprescindible trobar finançament per poder incorporar a curt termini noves tècniques d'estudi com l'anàlisi genètica i el radioseguiment, a banda de mantenir el control de les caixes niu. Aquestes tecnologies ens permetrien aclarir molts dels dubtes que encara se'ns presenten i que són bàsics per encarar la gestió i millorar la conservació de l'espècie al Parc, com per exemple conèixer l'endogàmia que pot estar patint aquesta població, saber quins altres hàbitats utilitzen aquests animals i en quin moment ho fan (castanyedes, bosc de ribera, alzinar) i saber cap a quines zones es dispersen per buscar nous territoris.

Els lirons grisos del Montnegre sobreviuen al límit de la seva distribució, en àrees petites i fragmentades de bosc caducifoli.



El curs mitjà de la riera de Vallmanya i les masies

Jesús Rodríguez

Aquest tram de la riera de Vallmanya coincideix amb una de les entrades del Parc del Montnegre. Aquest espai resulta rellevant per dues raons: la primera, ser l'espai de transició entre el curs de muntanya molt abrupte que s'inicia a can Burgada i la plana des de can Ricastell on real-

ment la riera de Vallmanya passa a ser una «vall gran». La segona, estar marcat per la petjada de tres grans masies que l'han ordenat des del punt de vista humà, can Burgada, ca l'Aulet i can Ricastell i clars exponents de les vicissituds de les masies del Montnegre.

La riera

La riera de Vallmanya entre Burgada (41° 40' 27" N / 2° 39' 38" E) i Ricastell (41° 41' 11" N / 2° 41' 22" E) discorre per uns 4 km reals que van vorejats pel camí dit de Can Burgada que va des de Tordera fins a Vallmanya i continua després muntanya amunt. En el tram mitjà circula molt encaixada des d'una cota prop de 100 m sobre el nivell del mar a l'altura de can Burgada fins als 42 metres a l'altura de can Ricastell, però el més rellevant és la poca amplitud de la vall amb pendents molt fortes que ràpidament pugen al 60 i 70 metres. Això ha obligat a fer-hi salts artificials per evitar l'excavació i permetre els passos pels camins i també que les terres de conreu relativament planes que hi ha estan en terrasses, en bona part guanyades per l'esforç humà.

Els usos antics

De can Burgada, tenim documentació conservada des de 1524 i referències anteriors. Com en quasi totes les masies de la Catalunya Vella, havien estat pagesos de remença. En el seu cas, de la casa aloera de la Torre de Canet, petits cavallers amb terres pròpies, lliures de tota servitud envers altres senyors o, com li agradava dir, "aloer és el que no reconeix en llurs dominis altre senyor que Déu". Can Burgada havia absorbit un mas rònec, el mas Llorens, sota domini de la Torre de Canet i de l'Hospital

de Pobres de Palafolls, situat a migdia de can Burgada i en part per compra del mas Rossell, situat a tramuntana de la casa. El 1713, a través d'un doble matrimoni, va afegir a les seves terres les del mas Sans (apareix a la documentació com a Sants, Sant, Sans). Aquest era el darrer mas del delmari, o sigui del terme on la parròquia de Sant Esteve de Tordera cobrava el delme, aquell teòric 10% de la collita en brut, i es localitza al SE del mas Burgada. Aquest mas Sans havia incorporat dos petits masos més: Domingo i Arenes, tots dos situats a la banda dreta de la riera de Vallmanya, escalant la muntanya. Les declaracions de drets davant dels senyors, les capbrevacions, ens informen del nom de les feixes i, indirectament, dels usos: el quintà del mas Burgada era terra de llaurar com una altra dita "terra de conreu i aulet", "camp de l'oliver", però altres s'anomenaven "paranys de riu", "les basses", "la Verne-da", "pradell" i "pradelló" amb clar predomini del bosc com evidencien noms com "espinar de la riera", "torrent de pi", "taxonera" (teixonera, cau de teixó) o directament "ses brolles". Lamentablement, les úniques referències a conreus pel pagament en espècies es refereixen a civada. No eren les úniques activitats. El 1767, entre can Burgada i el mas Aulet, cap a la banda nord, hi havia un forn de teules, en direcció al mas Vilar (o Vilà com es va dir



tradicionalment). Desconeixem si la seva producció era local, per a abastir el mateix mas que havia tingut obres d'importància cap al 1666 o podia servir a altres. I també hi ha reconegut des de 1524 l'existència d'un molí fariner situat a la riera de Vallmanya i a prop del mas Burgada. Les seves restes es poden veure encara parcialment cobertes per heures i altres plantes de sotabosc: resulta doblement singular per l'altura de la torre i pel fet de tenir l'obrador moliner amb volta de mig punt de pedra.

El mas Aulet, fins al segle XX, va ser conegut com a Jofré i encara la toponímia major del Montnegre, el recorda: el turó

Xemeneia centenària de can Burgada, el darrer testimoni de la fàbrica de tint sobre la base d'esmicolar i bullir suro, que va funcionar entre 1914 i 1924, aprofitant les extraordinàries comandes per part dels francesos en el decurs de la Primera Guerra Mundial. Al costat, uns joves xiprers, el vell símbol de l'hospitalitat de les masies.

de Jofré. El tenim documentat des de 1419 quan apareix el mas Jofré amb el seu afegit, mas Ribal (mas rònec i derruït), com a masos amb les seves terres de conreu i bosc del benifet de Sant Miquel a la parròquia de Tordera o sigui aquell càrrec eclesiàstic sota advocació d'un sant o una mare de Déu amb obligació de complir certs serveis religiosos per raó dels quals es perceben uns rèdits. En aquesta data compren la llibertat personal, paguen la remença i els pagaments en espècies es fixen en blat bo i sec.

El seu engrandiment vindrà primer per incorporar un altre petit mas, el mas Alsina, al costat del mas Burgada, però sobretot el mas Torrent que era de bosc fonamentalment, fins a la carena i turó de Jofré i estava sota domini directe d'altre benifet eclesiàstic creat sota advocació de Sant Anto-

ni a la parròquia d'Hostalric. Va arribar al patrimoni per enllaç matrimonial el 1506. A més del conreu de secà i el treball a bosc, una de les seves activitats especials va ser disposar de dos forns de calç, encara visibles a la seva propietat: no eren forns per a ús privat. La casa, entre 1633 i 1755, va ser sistemàticament anomenada Jofre de la Calç, fins i tot als llibres parroquials, la qual cosa dóna idea de la seva importància en el subministrament d'aquesta matèria, la calç, poc abundant a la nostra contrada.

Can Ricastell apareix documentat el 1281, encapçalant un extens veïnat que amb el temps a la part més oriental es dirà de Caselles i, a la part de ponent, Sant Andreu, per la capella del mateix nom. En principi, eren homes de la Col·legiata de Sant Fèlix de Girona, la pabordia de Novembre o de Tordera, ad-

ministració d'un lot de béns agrupats per territoris que rebien el nom d'un mes de l'any, tal com passava en aquest cas, que distribuïa la gestió patrimonial en 12 pabordies i que era senyora directa de quasi totes les terres dels veïnats de Caselles, de Sant Jaume i de Sant Andreu, al terme de Tordera.

Un altre nucli de terres es tenien pel Priorat de Rocarossa i fins i tot les que ultrapassaven la carena, com el bosc del mas Coll de Pàmfil, al terme de Santa Susanna, es tenien sota domini directe de la rectoria de Sant Iscle de Vallalta. No era una masia excepcionalment gran: va estar ben gestionada, va superar proves com l'assassinat del seu amo, Josep Ricastell, el 1676 en el curs d'un dels molts aldarulls del XVII, i entrades de francesos. Es va refer físicament el segle XVIII, i així ho van deixar gravat al

Sureda sobre can Burgada. Aquest i altres arbres del seu voltant són una mostra clara de la tècnica de pelar el suro, operació que sempre es fa a l'estiu per obtenir bones pannes. La primera pell de l'arbre, el pelagrí, no té bona qualitat; aquesta arriba de la segona pela, matxot, o posteriors.





**A pagès,
molins, forns de
rajols i calç.**



llindar de la porta el 1787 de la mà de Joan Ricastell i la seva dona Maria Vendrell.

El segle XIX: els camins bifurcats

Els canvis imposats per la revolució liberal van ser contestats per la pagesia d'aquesta part de la Catalunya Vella amb una ferma adscripció al carlisme en les tres guerres del segle. Les cases Burgada, Aulet i Ricastell van donar homes i diners per a aquests conflictes i van mantenir la fidelitat als ideals fins a la tercera guerra carlina, incloses les preferències onomàstiques (posar el Maria als homes, o la freqüència de Carles o Jaume). Els amos de can Burgada van ser deportats a Cuba el 1849 i després d'un periple per Miami i Anglaterra, van a parar a Cotlliure, fins que cap al 1865 van tornar a casa seva. Aquest exili va te-

nir la seva part positiva en el coneixement d'altres realitats i apertura mental.

Inevitablement, les masies es van anar obrint als canvis. El principal, la producció per al mercat. Això va lligat a l'expansió de la vinya, un típic conreu de mercat. Els de can Burgada, a partir de 1865, es van llançar a plantar vinya, coneixedors ja de la demanda francesa per culpa de la fil·loxera. Can Burgada tindrà com a referències «la vinyassa», cap a les Ferreres, i la «vinya gran», cap al terme de Sant Pere de Riu. Eren unes 6 hectàrees de vinya explotada per mossos, sense rabasses. L'Aulet tindrà també la seva «vinya gran», vinyes a les carenes de solana, cap a les Ferreres i ampliarà l'explotació amb un molí fariner i una gran bassa, per donar sortida a la seva producció de cereal de secà. Ricastell, a partir del

seu entroncament amb una altra de les cases rellevants de Tordera: Puiggermanal (casa documentada des de 1038), agafarà un camí diferent. La seva vinya serà donada a rabassa i, en poc temps, el mateix capmàs o mas principal serà encarregat a masovers, de manera que els amos iniciaven una vida de propietaris absentistes a Barcelona. Aquest canvi de rumb va permetre l'aparició de petites masies per segregació o per venda de parcel·les entre Ricastell i l'Aulet: Emili Gener (abans coneguda com a Pau de la Maria Rosa), can Lluci de la Casa Nova i can Tartana.

Destins per separat des de la Restauració (1874).

La fil·loxera va entrar a Tordera el 1882. Can Burgada i

Des dels horts propers a la riera de Vallmanya, vista del mas Aulet, de la seva façana sud amb arcades i solanes que li permetien aprofitar l'escalfor natural. A llevant, la façana principal d'aquest vell mas, documentat des del segle XV.

Boca d'un dels forns de calç de ca l'Aulet, del sistema tradicional de pou (tècnicament es deia canó a la seva altura i ventre a la seva amplària) i alimentació per sota. A pocs metres n'hi ha un altre en pitjor estat de conservació, però que té la particularitat d'haver estat reutilitzat per a cabanes de carboners.

Pati i façana principal de can Ricastell, mas documentat des del segle XIII, remodelada del tot el 1787. Posteriorment s'ha afegit a la façana una majòlica dedicada a Sant Antoni Abat. L'ala situada a la dreta és un afegit com a casa dels senyors mentre la masia va passar a ser ocupada pels masovers.



Un origen comú, la remença i els masos ròncs.

l'Aulet posaran en marxa noves respostes. Podien aplicar tota la seva energia a trobar noves sortides, ja que no havien de fer front al conflicte amb els rabassaires. L'Aulet es va decantar per la potenciació del cereal, el molí, la cria de bestiar i l'explotació forestal, castanyers inclosos. Can Burgada va actuar enèrgicament, primer millorant el camí de Vallmanya amb dos ponts de pedra i rajols sobre la riera fets el 1888, al mateix temps que reactivaven el forn de rajoles per a fer els ponts i els grans corrals sobre la casa: per a la cria de porcs i truges, que pasturaven als seus boscos. Amb justícia, la gent de Tordera, al camí de Vallmanya l'anomenen "camí de can Burgada". Els ami-

llaments ens parlen de la varietat de recursos: cereal de secà o regadiu ocasional, vinya, suro, castanyers, bosc de ribera ("alameda", diu l'amillament), bosc de construcció (pi) i carboneig, bosc de fagina; vaques, porcs d'engreix i truges. Topònims extensos com "la Carbonera" deixen constància de la importància de les activitats humanes sobre el bosc.

El segle XX fins als anys 30

Les tres grans masies van definir els tres models bàsics de gestió de la terra i les explotacions agràries. El model d'explotació de can Burgada era molt clar: direcció constant de l'amo, encarregat i treballadors directes. A partir de

1900, a can Burgada afegiran una altra activitat, la producció industrial de bastons per donar sortida a les bagues de castanyers. Va arribar a tenir cinc persones treballant en aquesta activitat (marcar, tallar, escaldar, adreçar, polir i enviar a Barcelona per als acabats) que es va mantenir fins als anys 30.

No va acabar aquí l'activitat de can Burgada: la I Guerra Mundial (1914-1918) va ser vista com una ocasió. Es va aprofitar el suro per fer tints, creant una petita fàbrica que funcionava amb la llenya de la mateixa casa, per triturar primer el suro i bullir el trinxat aquell i afegir els líquids per obtenir després de 4 o 5 dies el tint. Treballaven en aquestes tintures



Innovació, tradició, estancament.

deu homes. D'aquell passat, resta una bonica xemeneia d'obra. Aquesta indústria d'ocasió es va acabar amb el final de la guerra i la tornada a una certa normalitat de la demanda i sobretot de la producció industrial de tints químics. Restava el bosc i el bestiar com a activitats punteres i econòmicament rendibles. El salt següent serà a partir de 1924, amb la producció de llet i la complicada logística per a portar-la a Barcelona amb camió propi. L'Aulet va mantenir un perfil més tradicional: el seu model es basava en la presència directa de l'amo i de la seva família i el concurs de treballadors o mossos en la part que es considerés ne-

Un ideal polític compartit: el carlisme.

cessària. Les seves activitats giraven al voltant del bosc (construcció, o sigui pi, carboner, fusta), el cereal de secà i el bestiar. La masia de can Ricastell va ser sostinguda pel clàssic sistema de propietaris absentistes i masoveria. Això va deixar la seva petjada a la casa: un afegit de galeries que eixamplaven la casa del costat de ponent i un cos sencer de casa per als amos al costat sud-nord. El seu privilegiat enclavament li va permetre treure profit de les aigües (basses, recollida pluvial a la casa, sínia, conduccions d'obra) a fi de metre en conreu de regadiu les planes al voltant de la casa en mans dels diferents masovers i arrendataris. La seva condició de propietaris absentistes va tenir incidència en els convulsos anys de la guerra civil en forma d'expropiacions. El resultat d'aquestes di-

ferents opcions es poden seguir indirectament per l'evolució dels pagaments de contribució entre 1914 i 1930, que d'alguna manera indiquen la diferent intensitat de l'explotació malgrat que aquesta font fiscal no sigui del tot fiable: Joan Castelló de can Burgada pagava 3.563 pessetes i 4.297,80 respectivament; Carles Aulet, pagava 3.547,65 i 3.532 pessetes i Camil i Josepa Ricastell davallaven de 2.899,8 a 1.736,5 pessetes. Eren xifres importants, cal tenir present que un pagès mitjà pagava al voltant de 354 pessetes, una proporció d'1 a 10.

Tres masies, tres formes de gestionar un espai. Tres evolucions diferents però freqüents al Montnegre. La part positiva és que totes tres estan en actiu, dempeus, cadascuna en la seva singladura i peculiaritats.

Imatge tradicional al Montnegre: un petit ramat d'ovelles aprofitant la pastura i l'herba d'un camp creat pel treball humà, envoltat de pins prop de ca l'Aulet. Aquesta imatge és tradicional, però cada cop més poc freqüent amb la pèrdua de biodiversitat i d'uns eficients netejadors del bosc.



Colla o Aplec de caçadors de Sant Celoni, amb Santiago Rusiñol, després d'abatre dos senglars als boscos del Montnegre, a Vallgorguina, el setembre de 1913. Arxiu de la família Alfaras.

Santiago Rusiñol de cacera al Montnegre i altres vincles de l'artista i escriptor amb Sant Celoni

Josep M. Abril López

La reedició del llibre *En Josepet de Sant Celoni*, novel·la picaresca escrita per Santiago Rusiñol el 1918, serveix d'excusa per revisar les vinculacions de l'escriptor amb la vila baixmontsenyenca i per tractar, a més dels Jocs Florals Humorístics, de la seva participació en una cacera de senglars pels boscos feréstecs del Montnegre que ara s'ha pogut documentar i vincular a una fotografia.



Identificacions de la fotografia del grup de caçadors al Montnegre el 1913

1. Santiago Rusiñol
2. Jaume Reberté Barlet
3. Militar
4. Josep Reberté Barlet
5. Josep Riera Pons
6. Esteve Valls Graells, el Flequer?
7. Josep Castañeda Planas
8. Miquel Alfaras Prat
9. Joan E. Barri Caballé
11. Josep Alfaras Prat
12. Santiago Rusiñol
13. Rafael de Bocs, masover de can Riera de Fuirosos
14. Antoni Arenas, en Ton Barri
15. Josep Sibina Monrabà
16. Joaquim Oller Draper
17. Josep M. Riera Alfaras

És coneguda la relació del singular literat i pintor modernista amb el Baix Montseny, especialment amb els pobles d'Arbúcies, Hostalric, Llinars i Sant Celoni. Ja va transitar per alguns d'aquests indrets a finals del segle XIX: el 1892, en un famós segon viatge amb carro, acompanyat pels seus amics Ramon Casas, Enric Clarasó i Raimon Casellas, va travessar el Montseny, tot passant per Arbúcies i Hostalric, per anar de Manlleu a Sant Feliu de Guíxols.

Més endavant, el 1904, va comprar una casa a Llinars del Vallès per a estiuejar. I cap al final de la seva vida -va morir el 1931- va plasmar alguns paisatges baixmontsenyencs amb els seus pinzells. Tot i que ja hi havia fet estades abans, entre 1927 i 1930 va fer diverses pintures a Arbúcies, especialment als jardins de can Badés i, aquest darrer any, també va pintar algunes teles a Hostalric, on hi va passar una temporada. Una bona mostra d'aquestes pintures s'ha pogut veure aquest

any passat al Museu d'Art de Girona en l'extraordinària exposició *Santiago Rusiñol en terres gironines*, comissariada per les dues grans especialistes del personatge: Margarida Casacuberta i Vinyet Panyella.

Santiago Rusiñol i Sant Celoni

Crida l'atenció que el nom de Sant Celoni aparegui al títol d'una de les novel·les de l'escriptor. Quina va ser la seva vinculació amb el poble? La relació de Rusiñol (Barcelona, 1861-Aranjuez, 1931) amb Sant Celoni, certament, va ser poca i tardana. Com veurem, la primera vegada que hi va venir va ser el 1913, quan tenia 52 anys, per participar en una cacera al Montnegre. Cinc anys més tard, el 1918, va publicar la novel·la *En Josepet de Sant Celoni*, i el 1923, amb 62 anys, va fer de mantenidor als Jocs Florals Humorístics del Centre Popular.

La cacera del senglar al Montnegre amb Santiago Rusiñol, 1913

Entre les moltes fotografies

que la família Alfaras guarda al seu arxiu, n'hi ha una que crida l'atenció perquè mostra una colla de caçadors amb dos senglars abatuts en primer terme. A més dels tres gossos, hi ha 17 personatges asseguts a terra, amb les seves escopetes, i abillats amb gorres, boines i barrets de feltre. D'entre tots, només un, amb la barba poblada i grisosa, es cobreix amb un elegant barret de palla amb cinta negra.

Els homes que hi apareixen eren els prohoms de les més destacades famílies celonines del Círcol Autonomista la Constància, entitat fidel a la Lliga Regionalista, coneguda popularment com cal Xerric i que tenia el local social al primer pis de l'actual Hotel Suís, a la plaça de la Vila, abans que es construís l'Ateneu. Són el rovell de l'ou de la burgesia terratinent del poble. La majoria ostenten uns grans bigotis i estan abrigats amb vestits de vellut, fet que accentua el seu posat feréstec. A la imatge, hi ha Esteve Valls Graells, conegut popu-

larment com el *Flequer*; els germans Josep i Miquel Alfaras Prat, amb els cunyats del primer: Josep Castañeda Planas i el propietari Josep Riera Pons. També hi ha el fill gran d'aquest darrer, Josep M. Riera Alfaras, que seria alcalde al final de la República i durant la primera postguerra. Els Alfaras i Josep Castañeda van morir al cap de pocs anys, el 1918, víctimes de la fatídica epidèmia de grip. Però, tot i morir tan jove, el citat Josep Alfaras Prat va dotar el poble d'energia elèctrica, entre altres importants millores. Els acompanyen el metge Joan E. Barri Caballé; els germans Jaume i Josep Reberté Barlet, de la masia de can Reberter; Joaquim Oller Draper, propietari de ca l'Oller de Fuirosos, que també va ser alcalde, i el contractista Josep Sibina Monrabà, en Finet. A la darrera fila, drets, hi ha alguns mossos i treballadors, com en Rafael de Bocs, masover de can Riera de Fuirosos o l'Antoni Arenas, conegut com en Ton Barri, perquè era el cotxer del metge.

“En això de les caceres, és costum de parlar en plural; és a dir, encara que no es dugui arma, tot el que es mata ho han mort tots.”
(Santiago Rusiñol, “La cacera del cinglà”)

El posat i la cara del que porta barret de palla, al centre de la imatge, a l'última filera, feia pensar amb Santiago Rusiñol, però la identificació era només una tradició familiar, una suposició de Josep M. Alfaras que mai no s'havia pogut confirmar. D'altra banda, sembla estrany que un fet tan especial, com la participació d'en Rusiñol en una cacera amb tots aquests celonins, no s'hagués transmès a la família per la via oral.

La troballa de l'article o glosari “La cacera del cinglà”, publicat a la revista *L'Esquella de la Torratxa* el 26 de setembre de 1913 ha permès d'identificar definitivament el personatge esmentat amb Santiago Rusiñol i datar la fotografia pels volts de setembre de 1913. L'article està signat per Xarau, el pseudònim que utilitzava Rusiñol quan signava els seus escrits a la revista. Al text, Rusiñol explica que va anar a la cacera, convidat per “l'Aplec de caçadors de Sant Celoni”, i amb la seva fina ironia els retrata com a “homes, a més de simpàtics, aristòcrates del camp, de la cacera i de la costellada”. La colla va anar pels boscos de les muntanyes de Vallgorguina i va aconseguir caçar dos senglars. Un dels fets que més va cridar l'atenció d'en Rusiñol va ser que a les caceres es parla en plural, és a dir, que el que ha caçat un, ho han caçat tots: “En això de les caceres, és costum de parlar en plural; és a dir, encara que no es dugui arma, tot el que es mata

ho han mort tots, i encara que un s'hagi quedat a dormir sota una alzina, hi és tan present, a la matança, com si s'hagués barallat cara a cara amb aquelles víctimes”.

Per conèixer el desenvolupament de la cacera, el millor serà seguir la descripció del mateix Tiago. “Allí, a les cinc

“Allí, a les cinc del matí, vint caçadors com un sol home, ens trobàvem reunits en aquell desfet de paratges (...) uns llocs tan enverdissats que s'ha de ser merlot per a estar-hi.”

(Santiago Rusiñol, “La cacera del cinglà”)

del matí, vint caçadors com un sol home, ens trobàvem reunits en aquell desfet de paratges. Ens varen enviar a cada un al seu lloc; uns llocs tan embardissats que s'ha de ser merlot per a estar-hi, i tots a punt amb la nostra arma; els “ulladors” homes simpàtics, valents i grans caminadors, varen fer flairar el rastre als gossos, o sigui les petjades que hi havia al mig de les panotxes, i es varen preparar per a engegar-los”. La gesta va acabar amb dos senglars abatuts: “Així que en vàrem veure un que venia cap a nosaltres, amb un delit de fer mal que posava la pell de

gallina, el deixem apropar a deu passes i li tirem al mig del front, i veiem caure la bèstia a les nostres mateixes plantes. En veiem un altre, i el mateix, i a dos quarts d'onze del matí ja havíem mort dos senglars, i al pensar que els havíem mort sense portar armes de foc, beneïm aquest plural, que ens fa ésser valents en conjunt”.

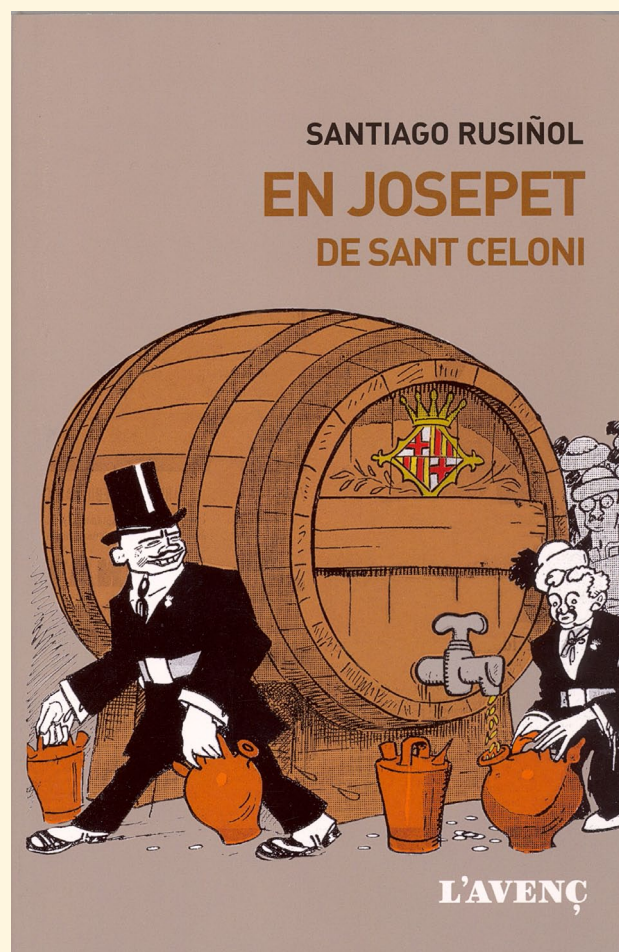
Aquesta curiosa fotografia ja ha aparegut en diverses publicacions locals i ha format part de l'exposició abans citada de *Santiago Rusiñol en terres gironines* perquè va cridar l'atenció de Margarida Casacuberta, comissària de la mostra, quan se li va mostrar el dia que va venir a fer la presentació del llibre *En Josepet de Sant Celoni*.

Publicació de la novel·la *En Josepet de Sant Celoni*, 1918

El fet que el nom del poble aparegui al títol de la sarcàstica novel·la de Rusiñol és totalment aleatori i circumstancial: tant podia haver estat Sant Celoni com qualsevol altre poble, ja que el que en descriu és totalment fictici. El fet que el ferrocarril passi per la vila, certament que hi va ajudar, ja que el protagonista pràcticament va néixer al tren. Un suposat escrit de l'abat del monestir de Breda o el sonet redactat pel “secretari suplent del Jutjat Municipal de Sant Celoni, arxiver i cronista de la vila” donen idea d'un cert coneixement de la zona per part del literat. La novel·la picares-

ca narra les peripècies i la història d'un murri imaginari, en Josep Barnils i Barnola, nascut a l'Empalme (Maçanet) i fill del secretari de l'Ajuntament de Sant Celoni, un secretari que “tenia el nas tan fi, tan pastós, tan subtil per a rastrejar on hi havia quartos i un maneig tan suau per a endur-se'ls i un aplom tan serè per a quedar-se'ls, que el calaix que ell donava una ullada quedava buit per *in eternum*”. Del no res, i mitjançant procediments no massa clars, en Josepet acaba sent un gran empresari i regidor de l'Ajuntament de Barcelona. Rusiñol fa amb ell una caricatura de l'administració, la política i la burgesia catalana.

Publicada per primera vegada el 1918 per Antonio López, la novel·la ha estat objecte de diverses reedicions (1937; 1947 i 1959: Editorial Selecta). L'any 2016, l'editorial L'Avenç va fer una nova edició del llibre. Justament en la presentació del volum a Sant Celoni, el 19 d'abril de 2016, acompanyant les interessants intervencions de Margarida Casacuberta i Ramon Verdager, vaig fer una primera aproximació del que s'explica



en aquest article.

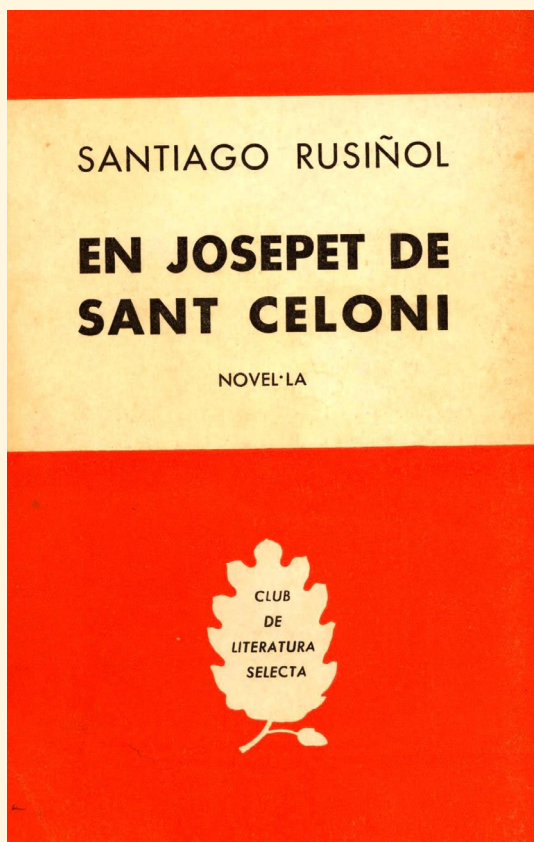
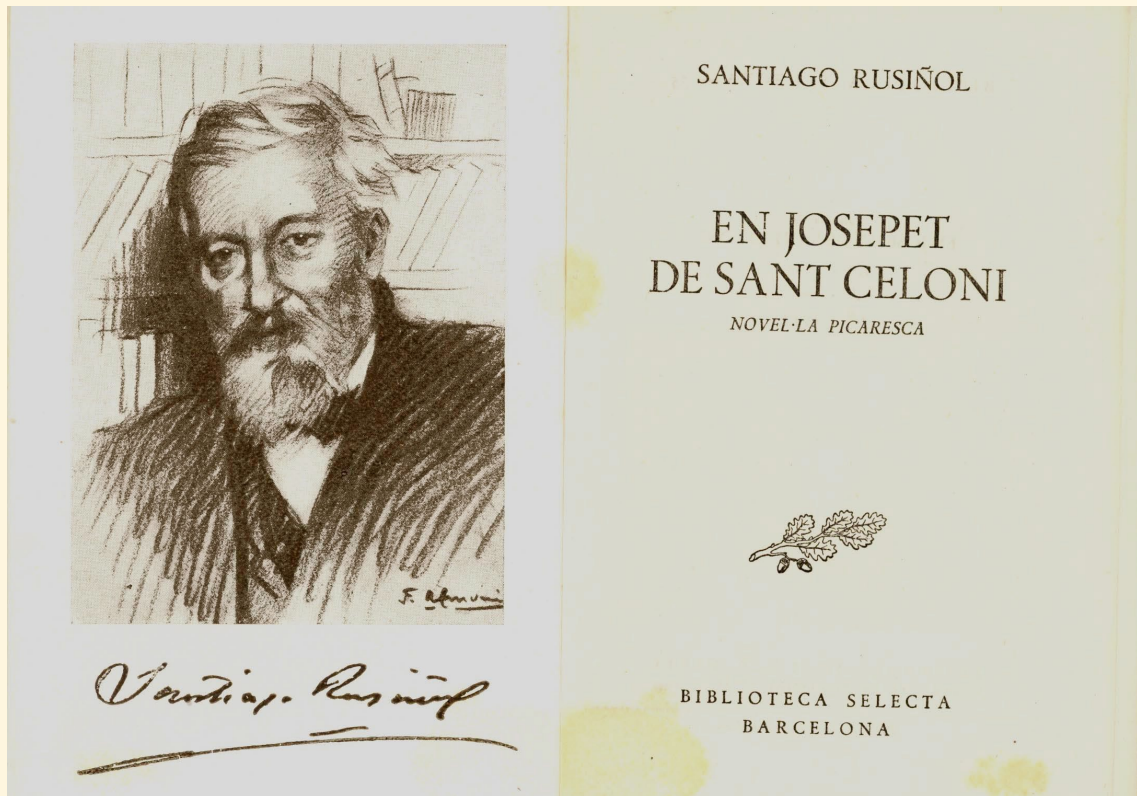
S'han fet diverses versions teatrals de la novel·la, amb més o menys encert. A finals de l'any 1929 es va estrenar l'obra *En Josepet de Sant Celoni*, un arranament escènic de la novel·la de Rusiñol fet per Ignasi Rodríguez Grahit.

Portada de la nova edició de la novel·la *En Josepet de Sant Celoni*, publicada per l'editorial L'Avenç el 2016

El secretari de l'Ajuntament de Sant Celoni “tenia el nas tan fi, tan pastós, tan subtil per a rastrejar on hi havia quartos i un maneig tan suau per a endur-se'ls i un aplom tan serè per a quedar-se'ls, que el calaix que ell donava una ullada quedava buit per *in eternum*”.
(Santiago Rusiñol, *En Josepet de Sant Celoni*)

Primeres pàgines del llibre *En Josepet de Sant Celoni*. Edició de 1947 d'Editorial Selecta (3a edició), dins de la Biblioteca Selecta.

Portada del llibre *En Josepet de Sant Celoni*, editat el 1959 per Editorial Selecta (4a edició), dins de la col·lecció Club de Literatura Selecta.



Cartell de la representació de l'obra de teatre *Josepet. Vida i miracles de don Josep Barnils i Barnola, Marquès de Sant Celoni* a l'Ateneu de Sant Celoni el 12 de març de 1978, dins del Pla d'Acció Cultural de la Caixa de Pensions.



El setmanari local *Montseny* del 14 setembre 1929 se'n va fer ressò. Aleshores la companyia de Josep Sanpere ja començava a preparar la comèdia. L'estrena va ser al Teatre Espanyol de Barcelona però no va tenir gaire èxit, ja que, segons la crítica, "L'obra no és pas de les que farà furor, ja que moltes escenes resulten pesades pel diàleg poc viu i trasplantat" (*Montseny*, 31 desembre 1929). Més recentment, el 1978, Eduard Delgado va fer una versió lliure sobre l'obra de Rusiñol, titulada *Josepet. Vida i miracles de don Josep Barnils i Barnola, Marquès de Sant Celoni*. L'obra la va representar la companyia de Teatre l'Envelat, dirigida per Frederic Roda, dins del Pla d'Acció Cultural de la Caixa. A Sant Celoni, a l'Ateneu, s'hi va presentar el 12 de març de 1978 a les 6 de la tarda.

Els Jocs Florals Humorístics del Centre Popular, 1923

Els primers jocs florals de Sant Celoni, els va organitzar el Centre Popular per la Festa Major de setembre de 1923. Van ser una iniciativa de Martí Esclusa Prat. El jove promotor va proposar de fer un acte excepcional per aquella diada, però, per prevenir possibles deficiències d'organització, es va decidir de donar-los un caire humorístic i anomenar-los Jocs Florals Humorístics. Amb aquest caràcter es va acordar que el càrrec de mantenidor de la festa havia de ser per l'irònic literat Santiago Rusiñol, per això, el mateix Esclusa i altres companys, el van anar a trobar a una fonda d'Arbúcies i el van convidar a participar-hi. El president de la festa va ser l'escriptor barceloní Josep Ximeno Planas, que havia estat desterrat a

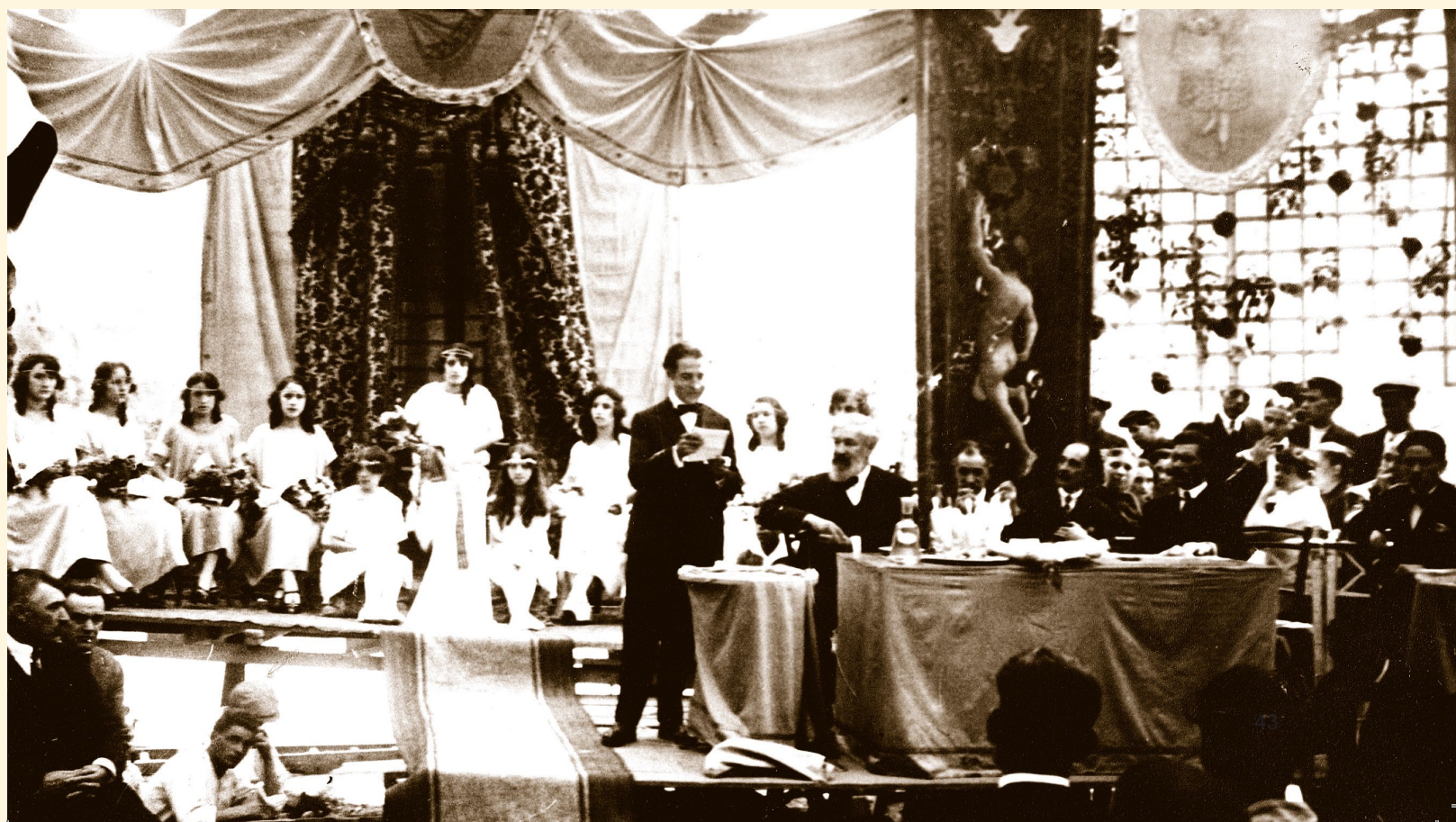
“Que aquest rialler Sant Celoni (...) ens pugui servir d'hostal, on, ensems que el pa d'aliment, hi tinguem un gran porró que ragi vi d'entusiasme i que jo pugui venir cada any a beure i brindar amb vosaltres.” (Santiago Rusiñol: “Discurs dels Jocs Florals Humorístics de Sant Celoni”)

Sant Celoni entre 1897 i 1899 per un afer periodístic. El llistó va quedar molt alt per als de l'Ateneu, la societat rival, però per competir amb tan brillant iniciativa, van programar a la mateixa hora l'actuació d'una orquestra excepcional, amb tots els músics de raça negra, un fet mai vist a Sant Celoni que també va causar sensació.

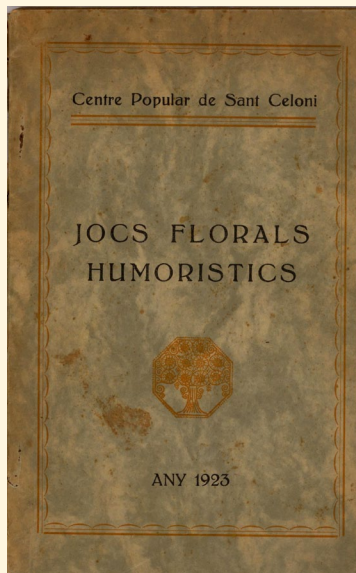
El certamen es va fer a l'envelat del Centre Popular i, com temien els organitzadors, hi va haver incidències: mentre Ximeno llegia el discurs inaugural, com que tota la nit

abans havia estat plovent, l'entarimat es va enfonsar. L'ensurt va ser gran per a la presidència, però no va tenir més conseqüències. Com que era un certamen satíric, la Flor natural va ser per a la poesia que ridiculitzés més bé l'amor. També hi havia altres temes còmics, com els avançats de no portar bigoti o de no saber cantar, per exemple. Rusiñol va fer el discurs de cloenda de la festa i va acabar dient “I ara ja em perdonareu si en lloc d'esclatir la riallada m'he posat massa seriós. I és que sempre passa

Jocs Florals Humorístics de Sant Celoni de 1923. El poeta guanyador de la Flor Natural, Carles Magrinyà, llegint la poesia *Les gestes de Cupido*. Al seu costat, assegut, hi ha Santiago Rusiñol. Rosa Vilà Hortal, al centre, va ser la reina de la festa. Fotògraf: Eduard Torras Gené, Arxiu d'Imatges de Sant Celoni.



Portada del llibre dels *Jocs Florals Humorístics* del Centre Popular de Sant Celoni de 1923, editat el 1933 en homenatge a Santiago Rusiñol



Jocs Florals Humorístics de Sant Celoni de 1923. Vista del públic del certamen a l'envelat aixecat pel Centre Popular a l'era del Flequer amb motiu de la Festa Major de setembre. Fotògraf: Eduard Torras Gené, Arxiu d'Imatges de Sant Celoni.

el mateix. Volguent bromejar, un fa el sèrio i volguent fer el sèrio, fa riure. Amb això versaires i poetes, amics en prosa i amics catalans: Que aquest rialler Sant Celoni, rialler pels seus paisatges; per les seves grans pinedes, com a rovellons verds de tot l'any; pels seus camps ritmats com a versos i per les muntanyes que el volten com a

murs d'immensa blavor, ens pugui servir d'hostal, on, ensem que el pa d'aliment, hi tinguem un gran porró que ragi vi d'entusiasme i que jo pugui venir cada any a beure i brindar amb vosaltres per la nostra Catalunya feïnera i valenta, però alegre". El discurs també el va publicar Rusiñol, amb el pseudònim de Xarau, a *L'Esquella de la Torratxa* del 13 de setembre de 1923.

A la tarda, a la sala del Centre Popular, en el refrigeri que Joan Hortal –industrial taper, prohòmic destacat del Centre i oncle de la reina de la festa– va oferir als premiats i als organitzadors, Rusiñol va fer una divertida paròdia dels Cors de Clavé: va sorprendre tothom i, en comptes d'un discurs, va cantar tot sol *Els Pescadors de Clavé*, tot i que és una obra a quatre veus. De l'estada de Rusiñol, Esclusa

en recordava especialment el seu bon humor i la gran afecció a beure absenta.

Arran dels Jocs Florals Humorístics es va teixir una bona relació personal amb el literat. Per això, quan, per la Festa Major de Sant Martí, el Quadre Artístic del Centre Popular –en el qual Martí Esclusa era un dels actors més destacats– va representar l'obra de Rusiñol, *La mare*, van convidar l'autor a assistir-hi i ell ho va acceptar. Per anar a veure l'obra al Centre Popular, no va anar a un homenatge que li feien al Teatre Tívoli de Barcelona i es va excusar al·legant una indisposició. Deu anys després, el 1933, es va publicar el llibre dels Jocs Florals Humorístics com a homenatge al literat, que aleshores ja no hi era, ja que havia mort el juny de 1931.





Ball a l'envelat del Centre Popular durant la Festa Major de setembre de 1923. Era el mateix recinte on es van celebrar els Jocs Florals Humorístics. Fotògraf: Eduard Torras Gené, Arxiu d'Imatges de Sant Celoni.

Obres teatrals de Rusiñol representades a Sant Celoni entre 1918 i 1931

Santiago Rusiñol va ser molt apreciat al poble i per això ben aviat se li va dedicar un carrer: devia ser poc després de morir, car ja tenia el nom el 1937. La tasca de Rusiñol com a dramaturg i renovador del teatre català el va fer especialment estimat entre les colles d'aficionats de les dues entitats locals i rivals, que van representar obres seves als escenaris del Centre Popular i l'Ateneu. Per acabar el tema de la vinculació de Rusiñol amb Sant Celoni, s'ha confeccionat una llista d'aquestes obres, elaborada a partir de les notícies publicades als periòdics locals *Vida Nova* i *Montserrat*. La gran majoria les van escenificar el grup d'actors aficionats de les societats, tret dels dos casos que s'especifiquen:

- *Aucells de pas* (1918, Centre Popular; 1927, Ateneu)
- *Gente de bien* (1918, Centre Popular: Companyia Jaume Borràs, Barcelona)
- *Bataneros en comandita* (1919, Centre Popular)
- *La mare* (1923, Centre Popular)
- *Els savis de Vilatrista* (1927, Ateneu)
- *El pintor de miracles* (1928, Centre Popular)
- *L'hereu escampa* (1928, Ateneu)
- *La bona gent* (1929, Centre Popular: grup de Santa Coloma de Gramenet)
- *El pati blau* (1931, Centre Popular)
- *El místic* (1931, Centre Popular)

Bibliografia:

ABRIL LÓPEZ, Josep M.: *L'Abans. Sant Celoni. Recull gràfic 1880-1965*. Editorial Efadós, El Papiol, 2009.

ALBESA, Carles: *A l'ombra del Montseny*. Publicacions de l'Abadia de Montserrat, 2010.

ALFARAS, Josep Maria: *El meu llibre de Sant Celoni*. Columna Edicions, Barcelona, 1993.

Jocs Florals Humorístics. Any 1923. Centre Popular de Sant Celoni, Sant Celoni, 1933.

RUSIÑOL, Santiago: *En Josepet de Sant Celoni*. Novel·la picaresca. Editorial Selecta, Barcelona, 1959 (Quarta edició. Primera edició: 1917).


Santiago Rusiñol en terres gironines. Catàleg de l'exposició. Museu d'Art de Girona, Girona, 2016.

XARAU (Santiago Rusiñol): "Glosari: La cacera del cinglà". *L'Esquella de la Torratxa*, núm. 1813, 26-setembre-1913, pàg. 647.

XARAU (Santiago Rusiñol): "Glosari: Discurs presencial llegit en els Jocs Florals de Sant Celoni". *L'Esquella de la Torratxa*, 13-setembre-1913, pàg. 605-607.

Els emboscats del Montnegre

Dani Rangil



Després de la guerra del 1936 els maquis no acceptaren la victòria feixista i tingueren al Montnegre rutes de pas i llocs de recer, tal com ja vam explicar (*Aulet, 14*). I si aquests guerrillers no van donar la guerra per acabada, ben pocs anys abans la serra fou cau dels qui no en volgueren saber res quan foren cridats a files. Del 1936 al 1939, les rouredes i alzinars més espessos i despoblats foren l'habitatge dels emboscats.

Can Claric, Hortsavinyà.
Foto: Bernat Rangil


En temps de guerra, els que no hi volien anar, es van amagar per aquí, a tot arreu n'hi havia, a can Riu, Terra Roja, aquí can Vert. Es feien una barraca a bosc i s'hi estaven amagats, fins que va passar el merder. Era d'aquí en amunt que hi havia gent.

D'aquí en avall era massa vist. Per la nit, la família els hi pujava el menjar als puestos que ja sabien. De Pineda n'hi havia uns quants. Si els mossos d'esquadra els trobaven, els fumien a la guerra a primera línia. [Santiago Soler, can Vert, Sant Pere de Riu]

Dels emboscats, me'n van parlar la gent de les masies, els parents i, fins i tot, algun d'ells. Heus aquí els seus records.

Els parents dels emboscats

El meu germà sempre deia que a la guerra el matarien,



Els emboscats eren nois que s'amagaren al bosc per a no haver d'anar a la guerra.

tar. Ell, el van fer anar a Sant Cugat del Vallès, que llavors en deien Pins del Vallès perquè no podies nomenar cap sant. El meu pare hi havia anat dugues vegades a portar-li menjar. Llavors vam estar un temps que no en sabíem re i al cap d'un temps ens van enviar el paper que havia mort, que ja feia quatre mesos. Ens van enviar la cartera, el paper de defunció i les ulleres que portava, dient que havia mort d'un atac de cor. Allò era un camp de concentració i van dir que els destinarien cap al front, a Teruel o a l'Ebre, però allà hi havia un matadero.

Durant la guerra, el meu home va estar més d'un any amagat. Primer es va amagar als boscos, però llavors va ploure i se li va florir l'amagatall d'aigua i llavors es va amagar a casa seva, en una barraca de joncs, que tenien un puesto per guardar cargols i s'estava allà dins, on hi havia la barraca de cargols. N'hi havia uns quants d'amagats, en acabat varen sortir i es va sapiguer, que no se sabia. El meu home va anar al front, a Teruel, i hi va haver una desfeta. Ell va venir a casa seva, que estava molt costipat, amb febre i tot. El va veure un metge, es va posar bé i va fer veure que marxava. Quan va passar el

tren, com que llavors eren trens de càrrega, va pujar per un cantó i va saltar per l'altre. El seu pare no ho sabia, perquè si ho hagués sapigut... Aquests del Comitè ja l'havien tancat i li havien fet donar diners. Si ho hagués sapigut, l'hauria xivatat. Només ho sabia el seu germà... Ni la seva cunyada, perquè també hauria xivatat.

El meu cunyat, com que no podia anar a la guerra perquè tenia una cama impossibilitada, li portava el menjar. A última hora, el germà gran també estava amagat. Per allà dalt d'aquells turons de Miralles, estaven, i quan va acabar la guerra van sortir. [Maria A. Xampeny, can Burgada, Vallmanya]

Miliu Bigas ens parla del seu pare i de túnels subterranis, un element que no falta mai a les guerres. N'hi havia als castells medievals per poder fugir d'amagat i se'n van fer molts el 1936 per protegir-se de les bombes. No és cap raresa, el cas més extrem potser és el de la guerra del Vietnam, on una extensa xarxa de quilòmetres de túnels garantien la mobilitat de les tropes del Vietcong, fet decisiu per resistir els atacs nord-americans i acabar vencent-los.

sempre, i es va amagar a Canet. Es va cansar d'estar amagat. Per l'agost del 38 va sortir un decret que tots els que estaven magats sortissin, que no els hi farien re. Va sortir ell i molts altres, capellans i tot, i tothom que va sortir, tothom els van ma-



Forn del Vidre, Fuirosos, en temps de Josep Clapés. Fons de Núria Clapés

Per damunt de can Casalins, gairebé a dalt de can Benet, hi havia un lloc que en deien les Barraques, on s'amagaven una colla d'homes que no volien anar a la guerra. El meu pare n'era un. Varen fer una barraca com de carboner, però molt ben feta, i van fer un túnel, que potser tenia tres-cents metres o quatre-cents, per si els venien a empaitar escapar-se per llà i tenia sortida per dalt, per sobre, tres o quatre-cents metres més amunt de la barraca. [Miliu Bigas, can Canyamars i can Portell, Hortsavinyà]

Acabada la guerra, aquesta colla d'emboscats es van retrobar un dia per fer-se una foto davant la barraca. A alguns d'ells, els hem pogut identificar gràcies a en Miliu Bigas.

Els meus oncles eren amagats a darrere can Maresme, el meu pare va ser burro i va

anar-hi [al front]. Ja era cap al final de la guerra quan varen cridar els més veterans. Els seus germans i els seus cunyats es van anar a amagar. Hi havien unes pedres als Quatre Camins, anant cap a ca l'Oller o cap a can Maresme, allà hi vien unes pedres molt grosses i feia com una barraca, que semblava que era fet expressament per fer-hi una barraca. Es van estar molts dies dintre d'aquella barraca, però el vespre baixaven. Aquí, i a la Baga, que és tota aquella banda del camp de futbol enllà [de Vallgorguina], allà hi via molta gent amagada. Alguns tenien una barraca, alguns havien fet com un pou, ho tapaven i no es veia. El menjar, la família els hi portava. [Josep Alzina, cal Minaire, Vallgorguina]

El meu pare, el temps de la guerra, no va poder anar a la guerra perquè tenia una

cama més petita que l'altre, que li venia de naixement. Encara que tingués les cames malament, l'havien cridat. Ell nava malament, havia nat sempre coix, i el poble el va apoiar molt. Estava carregat de canaia, érem nou germans, tenia una mà de canaia petita. Quan passava algú, tenien les seves senyes, amb trompetes dels senglars, i avisaven quan veien algun militar que passava per llà i ell s'amagava. [Josep Andrés "Carreres", can Carreres de l'Arboceda, Pineda]]

La solidaritat dels veïns

Josep Andrés apunta un factor necessari per a la supervivència dels emboscats, l'ajut dels parents i la solidaritat dels veïns. Més enllà d'ideologies i bàndols, sentien el deure d'auxiliar qui estava en perill. La mateixa gent que amagava emboscats a can Claric, anys més tard mantingueren una discreció absoluta sobre la identitat d'aquell home amb crosses que un dia es trobaren caminant ben àgilment i amb les crosses sota el braç, el maqui Quico Sabaté.

A can Claric teníem amagats gent en el bosc. Venien a la casa de tant en tant, perquè tenien una barraca al bosc, pel camí que va cap a can Soler, un tros amunt. Un era de Canet i els altres dos de Pineda. Jo plorava, perquè si venia algú tenia por que agafessin en Jaume de Canet o els altres. El de Pineda, era d'una masia que queda pu-



Grup d'emboscats que s'estaven a l'indret anomenat les Barraques, alguns dels quals identificats per Miliu Bigas. D'esquerra a dreta, drets: el primer és Pere Sala Company (guardabosc, no formava part del grup); el tercer, un noi de Llerona. Asseguats: el segon, Pere Bigas; el tercer, de can Draper de Gaserans; el cinquè, Modesto (frare del convent d'Agustins de Calella).

jant a ma dreta, de Pineda a Sant Pere de Riu. Tenien una barraca com de carboners. La tia Conxita de l'Hostal, havien portat paquets de la família d'ells, i ella les pujava amb un matxo. [Dolors Busquets, can Claric d'Hortsavinyà i can Verdguer de Vallmanya]

La Conxita, hostalera a l'Hostal Vell d'Hortsavinyà, fou un personatge clau al poble durant la guerra i la postguerra. Sabia tractar la gent i, si calia, enfrontar-s'hi, com ho va fer alguna vegada davant dels abusos dels membres del Comitè d'Hortsavinyà. Me'n parlà la seva filla Quimeta:

La meva mare es va exposar molt perquè tenia molta gent amagada: el capellà, en Fabré de Pineda, en Vadó de l'era, aquell altre que estava amb la Maria Carbonera... A can Maitanquis, estaven. Can Mai-

tanquis era una barraca feta de fusta, no d'obra, però molt ben feta, no era de carboner. Estava de can Claric cap enllà, pel penjat aquell de sobre can Soler.

Quan les noies anaven a engegar les vaques —la Mercè i l'Angeleta—, portaven menjar dins del cistell de la costura, perquè s'acostumava a cosir per passar el dia, quan anaves a engegar les vaques. I tenien unes matoies destinades per deixar el menjar amagat. Quan la mare baixava amb el carro a buscar menjar a Pineda, la família n'hi donava per ells. Sempre es trobava que si els del comitè la veien per baix, li donaven els seus paquets perquè els portés amunt amb el carro.

—"I un dia —em deia la mare— a can Pelegrí em van donar una gallina perquè es fessin caldo, i teníem la contrasenya que si jo enraonava molt

fort, no sortissin a la carretera perquè és que jo pujava amb algú; però si cantava, baixessin, perquè no pujava amb ningú. I aquell dia, a coll de Port, s'hi van afegir dos del comitè i la gallina anar fent coc-coc, coc-coc, coc-coc, i ells:

—Conxita, què cony portes aquí?

—Oh, aquella de can Pelegrí... Mira, tinc tot ple d'ous i no se'm posa cap gallina lloca. Em penso que aquesta té ganes de covar —anava dissimulant i enraonant fort.

—Carai, Conxita, perquè enraones tan fort? Que et penses que t'han de sentir les muntanyes?" [Quimeta Pignatell, Hostal Vell i can Coqueta, Hortsavinyà]

El testimoni dels emboscats

Acabem amb els qui més directament ho van viure, el testimoni de dos dels emboscats.

Els emboscats sobrevisqueren gràcies a l'ajut dels parents i la solidaritat dels veïns.

Josep Clapés m'ho explicava als noranta anys a l'antic hospital, prop de la Batllòria. En tenia vint quan va esclatar la guerra:

Vaig néixer a ca l'Isern, al Montseny. Quan vaig venir aquí, vam anar al Forn del Vidre [Fuirosos]. Ja tenia dos fills, el tercer va néixer al Forn. Hi vam estar uns vint anys.

Al Forn del Vidre, teníem terra, quatre vaques o cinc, i treballava molt a bosc. La dona estava per les vaques i la canalla feien lo que podien. Havia pelat suro, havia fet carbó, tallar arbres per gent que feia la campanya, a jornal... Gana no em vam passar però de treballar, havíem treballat bastant.

En temps de la guerra, nosaltres estàvem amagats pel bosc, com les guilles. Desertors que

no vam anar amb en Negrín, va durar tres anys, això.

Venien els carrabiners per veure si ens trobaven, per agafar-nos, perquè érem desertors. Si n'agafaven algun, el tancaven. Venien els carrabiners, anaven per les cases i s'emportaven els pares o els germans per veure si els podien fer xerrar. La meva germana i la meva mare se les havien emportades dugues vegades cap a Aiguafreda. No els hi feien cap mal, però les tenien allà fent-els-hi preguntes i coses.

Quan es va acabar la guerra, vam passar un any que no ens van demanar, però en Franco va dir que s'havia d'anar a prendre la instrucció, però collons!, haver-hi d'estar tres anys, quan ja estàs prou cansat... Els que havíem estat fugitius en Franco ens va fotre un regalo del bo! Jo estava a transmissions i al cap de vuit mesos ja em van deixar marxar, però molts hi van estar tres anys.

Pere Cervera tenia dinou anys quan, per salvar la vida, va decidir jugar-se-la. Se'n va sortir i va ser un dels rematants més apreciats del Montnegre. En Cervera sí que va anar al front i, després de dos anys de guerra, en va marxar. Gairebé setanta anys després ho recordava amb tota mena de detalls, mostrant una memòria prodigiosa:

Jo vaig venir de Balaguer a peu fins a Llinars amb vuit dies. Anàvem dos, un de Palau i jo. Havíem sigut companys d'escola i ens vàrem trobar en el front. El 22 de maig del 1938, al vespre, em diu:

–Cervera, vols dir que no hauríem de fotre el camp? Ja sé que ens juguem la vida, però aquí, què? I demà, i demà passat, què?

Em va convèncer. Era fosc, ja havien passat llista. Vam marxar, de tant en tant veies algú que encenia algun cigarro, com que era fosc. I vàrem anar a rebotir a les peces d'artilleria quan se'ns va fer clar, el dilluns al dematí. Ens vàrem estar tot el sant dia ficats allà, amb unes pedres, i sentíem com enraonaven i com disparaven, quedaves com tonto del soroll.

Quan se va fer fosc, atre vegada avall. Llavors ens va venir pluja. Quan vàrem arribar a Sant Guim, amb un joc de trons i llamps que hi havia, anàvem fets una merda.

–Alto! ¿quié vive?

Cagum déu, fotem una contramarxa, marxem un per aquí

Can Colomer,
Llinars. Foto:
Cris Barti



*i l'atre per llà i ja no ens vam trobar més, ni ell em va trobar a mi ni jo amb ell tampoc. Aquell noi que ens va dir l'alto no ens va desapar ni res. De-
via pensar "no t'emmerdis".*

Al cap d'estones, "Josep, Josep!", no vaig sentir mai ningú i vaig anar per les meves. Més o menos ja sabíem per on havíem de passar. Vaig travessar Sabadell i Terrassa fet una merda, no tenia calçat ni re i una gana que se m'emportava. Sort que de jove s'aguantava tot. Com que era el temps de les faves, menjava faves, passava per les hortes i em fotia una pitrada de faves aquí. Al cantó de Montserrat també hi havia algun cirerer i menjava cireres.

Sabadell, Terrassa, Santa Perpètua, com aquell que va cap a l'estació del Nord abans d'arribar a Granollers, travessar, pujar cap dalt el cementiri, carretera enllà cap a Cardedeu i Llinars. Vaig anar a can Colomer, que hi havíem taiat molt. Hi ha un barri, hi ha un pati a dins, eren cap a les cinc del dematí. L'Andreu ja s'havia llevat, els gossos lladren, i diu:

—Qui hi ha?

—Sóc en Cervera.

—Hòstia! No eres al front?

—M'he escapat.

—Anem al tanto, que a casa dels amos hi tenim molts refugiats.

Va cridar a la seva dona, que dormia:

—Hi ha en Peret Cervera.

Em va abraçar, es va posar a plorar, semblava un drama, allò. Jo només somiava que ens



La Conxita de l'Hostal Vell, cap al 1960.

El testimoni d'alguns emboscats, ja grans, permet conèixer els tràngols que van passar.

agafaven, vaig passar dos o tres dies que no era jo. L'Andreu em va donar esmorzar, va agafar el tren i se'n va anar a casa meva. Troba el pare i li diu: —Què en sabeu d'en Peret? —No en sabem re —i se li va posar a plorar.

—No ploreu més, que és a casa.

Jo no em vaig moure d'un quarto que hi havia allà durant tres dies. N'hi havien quatre que estaven amagats i ens coneixia molt a tots. El pare els hi va dir, a aquests que estaven amagats, si podia anar-hi jo:

—Sí, home, collons, i tant!

Vam quedar a tal hora, a un puesto determinat, a la nit. Em van esperar tots quatre, en un pi que em varen dir i vam anar cap a bosc, nou mesos. Vàrem fer una barraca com les de carboner, empotrada a dins d'un marge, que era sorrenc, una barraca de terra, durant nou mesos. Cada quinze dies anàvem al turó de la Mare de Déu, cap a l'Hospital de Sant Celoni, a buscar el menjar.

Vam haver de canviar de muntanya. Hi havia un malparit que li deien en Beules, de Vallgor-


guina. Anava amb una moto i es dedicava a buscar emboscats. Si ens descuidem, un dia el pelem. Vam haver de marxar perquè quan va arribar a Vallgorguina ja va donar el parte que hi havia gent amagada. Llavors vam estar a la muntanya de Montnegre dos mesos, abans d'arribar a can Ginestar, amb un puesto molt desert. Allà menjàvem castanyes.

El bosc ha estat sempre un refugi per a qui, per circumstàncies ben diverses, ha quedat fora de la llei o ha hagut de fugir dels qui ostentaven el poder amb violència. Ni maquis ni emboscats no foren els primers, fa centúries els boscos del Montnegre foren cau de bandolers com en Pau Gibert i, ja al segle xx, la bigarrada i escassa tropa d'en Manuel Puigvert "en Soques" hi volgué alçar infructuosament la quarta carlinada el 1906. Tant de bo el futur ens depari pau i llibertat i que els emboscats ho siguin per fruit de la serenitat i de l'aire pur que es respira sota la boscúria.



Una mica més d'història sobre Sant Andreu de l'Arboceda

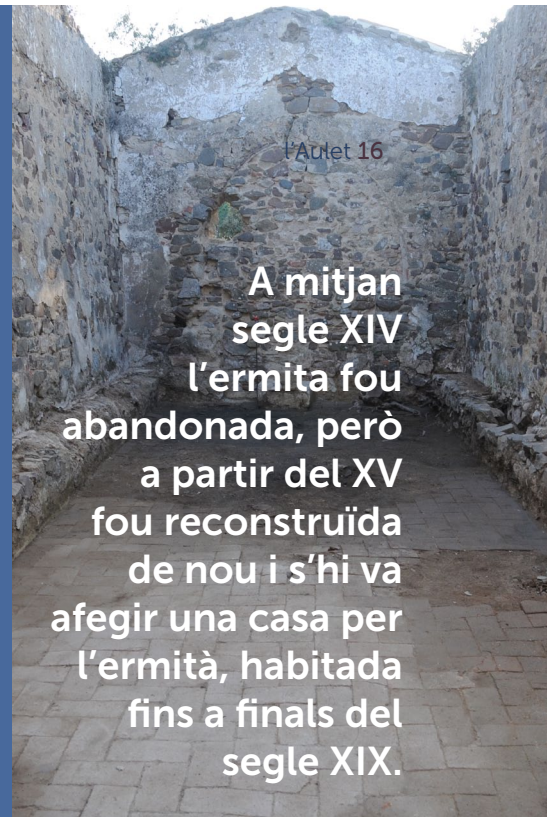
Aniol Noguera i Clofent
Amics Escoltes del Montnegre



Façana oest de l'ermita on s'aprecia el campanar de cadireta i els pilars de l'antic atri porxat. La prolongació del mur cap al sud correspon a l'habitatge de l'ermità.
Autor: Francesc Noguera.

El recinte arqueològic de Sant Andreu es troba dins el Parc del Montnegre, en el terme municipal de Pineda de Mar, tocant a Calella i Sant Cebrià de Vallalta. Està format per les ruïnes d'una església, amb un campanar de cadireta i les res-

tes d'un atri porxat, l'enderroc d'un antic absis trapezoïdal i un arc triomfal escanyat. Al costat sud, hi ha les restes d'un petit habitatge, de planta baixa i pis. De tot plegat, el que més bé es conserva són els murs de l'església.



A mitjan segle XIV l'ermita fou abandonada, però a partir del XV fou reconstruïda de nou i s'hi va afegir una casa per l'ermità, habitada fins a finals del segle XIX.

Perfil de l'arc triomfal de tipus escanyat, actualment tapiat. A la base, s'hi poden observar les restes de l'altar.
Autor: Àngel Badalló

Visió general de l'interior de la nau on s'observa el paviment de rajola disposada en espiga, al fons, l'arc triomfal tapiat.
Autor: Àngel Badalló

En el número 13 de la revista Aulet, de desembre de 2013, vam presentar unes primeres troballes sobre la història del veïnat de l'Arboceda i de la seva ermita; també una breu nota en la qual s'anunciava la intenció de treballar per la restauració. Des de llavors, s'han realitzat diversos avenços, tant en recerca documental i arqueològica com també en la consolidació de les ruïnes. L'Associació Amics Escoltes del Montnegre n'és la responsable, amb el suport de la Diputació de Barcelona i de l'Ajuntament de Pineda de Mar. El passat 2 de juliol, en el marc del Simposi *In Marítima*, dedicat a estudis d'història medieval del Maresme, es va presentar una ponència sobre Sant Andreu. En el present article en presentem les principals conclusions.

Una història de més de 1000 anys

Les referències documentals més antigues que coneixem sobre Sant Andreu parlen de l'ermita com a referència

geogràfica per situar un altre lloc. És el cas de l'acta de consagració de Santa Maria de Pineda de l'any 1079, on se citen diversos topònims per a definir els límits del terme parroquial, entre ells l'església de Sant Andreu. Semblantment, entorn de l'any 1080, el prior del monestir de Sant Pol cita l'ermita per a referir-se als límits d'un establiment de terres. Aquestes informacions ens aporten ben poc, però sí que ens permeten d'afirmar que Sant Andreu ja existia al segle XI i que era suficientment coneguda per a servir de referència geogràfica.

El primer document que en parla directament és de 1352, en un fragment hi diu: «licentiam eis concedere dignamur quod capella et altare Sancti Andreae apostoli in loco de Sigies constructa et constructum». Fixem-nos en el detall del topònim: Sant Andreu de les Sitges. Fins a set fonts documentals, entre els segles XI i XIX, esmenten l'indret de les Sitges. És,

doncs, el topònim més antic, anterior al de l'Arboceda. En aquest document de 1352, el bisbe Berenguer de Cruïlles es dirigeix al rector d'Hortsavinyà —perquè l'ermita depenia d'aquesta parròquia—, donant-li permís per a traslladar-hi l'altar i el culte, ja que el lloc de les Sitges quedava molt allunyat i no s'hi podien dir misses com cal. A partir d'aquest trasllat, amb molta probabilitat, Sant Andreu quedà abandonat.

Passats més de cent anys, el bisbe Joan Margarit va emetre dues llicències datades de 1470 i 1473, donant permís per captar i així poder reconstruir l'església de Sant Andreu. Els dos textos ens diuen que l'estat de l'església era molt precari o abandonat, que necessita una reparació i la reposició de tots els ornaments i aparells per al culte. D'aquests textos destaquem la descripció que fa del lloc: «in heremo siluestri ab antiquo constructa». És a dir, que Sant Andreu era un edifici antic, que es trobava en un lloc

Sant Andreu ja existia al segle XI i era suficientment coneguda per a servir de referència geogràfica.

isolat i boscós. Notem que l'ermita se cita dins el terme de la parròquia de Santa Maria de Pineda, ja no té vinculació amb Hortsavinyà.

Una altra pista per estudiar el passat més remot de la nostra ermita és la seva advocació. La dedicació a Sant Andreu apòstol, el protocletos, podria ser una tradició anterior a la influència carolíngia. I el topònim sitges també ens remet a un passat antic.

Completant la informació que estem presentant, afegim que entre els documents trobats també s'anomenen algunes persones, coneguts com a donats, que vivien en el lloc i es cuidaven del manteniment de l'ermita i part del culte. Co-neixem el cas de Joan Castellet (1473), Joaquim Ferrer (1733) i sabem de la presència d'altres, encara que no en sabem el nom, almenys fins a l'any 1822. Durant el segle XIX ens consta que a Sant Andreu,

hi van viure algunes famílies que cuidaven de l'ermita i treballaven en les terres properes. La desamortització de 1855 va afectar Sant Andreu, que passà a ser de l'estat i, sumant-hi el procés irreversible d'èxode rural, l'ermita quedà completament abandonada.

Tenint en compte aquesta informació documental, així com les pistes que ens dona l'advocació i el topònim, podem concloure, a tall d'hipòtesi, que Sant Andreu ja existia abans del segle XI i que va tenir durant una primera època una relació directa amb la parròquia Hortsavinyà. A partir del segle XV, ja com a ermita de la parròquia de Pineda, començà a haver-hi vida ermitana fins a la meitat del segle XIX.

Estudis arqueològics a Sant Andreu

Fins avui dia, gràcies a la col·laboració entre

l'Ajuntament de Pineda de Mar, l'Associació Amics Escoltes i l'empresa Actium, s'han realitzat tres campanyes arqueològiques a les ruïnes de Sant Andreu. Tot i que la recerca no s'ha exhaurit, podem avançar que les conclusions extretes coincideixen amb la informació documental i la completen. Tot seguit us presentem un resum dels estudis realitzats.

L'església és l'edifici principal, amb la façana encarada a l'oest i l'absis a l'est. Al costat sud, hi ha les restes de l'antic habitatge de l'ermità. Els murs principals de l'ermita, la façana amb els seus elements i l'arc triomfal es conserven notablement. La coberta és inexistent i l'absis es troba totalment ensorrat. Es tracta d'una obra de maçoneria popular, feta amb carreus informes i amb morter de calç; la presència de material ceràmic és molt escassa. L'alçada

Visió general de l'absis trapezoïdal, ensorrat i amb l'arc tapiat. Noteu les soques de les imponents alzines que hi havien crescut.

Autor: Francesc Noguera

Forn de la casa de l'ermità. S'hi observa la típica disposició del foc a terra, la cambra per a les cendres i la volta del forn.

Autor: Àngel Badalló





Sant Andreu de l'Arboceda fou conegut anteriorment com Sant Andreu de les Sitges.

Visió general de la casa de l'ermità. Noteu les parets mitgeres que separen els tres àmbits i les restes del paviment original.
Autor: Francesc Noguera

dels murs longitudinals és d'uns 3,6 metres. En els 70 centímetres superiors s'hi observa un recreixement del mur, com també es veu que el sòl fou rebaixat, tot plegat fruit d'una important reforma d'ampliació, de datació encara desconeguda. L'arc triomfal és de tipus escanyat i forma part de l'estructura més antiga, constituït parcialment per carreus de travertí.

L'excavació de l'absis ha posat al descobert una estructura de planta trapezoïdal, construïda al límit del pendent i reforçada amb un talús. En el seu costat nord es van poder identificar dues tombes, de les quals només una va ser excavada, que contenia un individu infantil. El poc material arqueològic que es va obtenir tan sols permet afirmar que la cronologia de l'absis és anterior al segle XVIII.

En els enderrocs de l'absis s'hi han distingit fragments d'opus signinum i restes de l'encanyissat de guix que formava la volta de l'absis. També, en la zona de l'absis i en l'estrat superficial, va aparèixer un fragment d'àmfora tarraconense i un fragment d'una mola de molí, de roca volcànica.

Tot i que l'estudi arqueològic de l'església encara no ha acabat, la troballa d'elements constructius molt antics i la planta de l'edifici, ja ens permet confirmar l'origen preromànic o anterior de l'ermita de Sant Andreu. Caldrà un estudi més aprofundit per poder afirmar-ho amb més detall.

La casa annexa o casa de l'ermità, situada al sud de l'ermita i construïda aprofitant el desnivell del terreny, estava reblerta per material provinent del sostre de

l'edificació, del terra del primer pis i de l'ensorrament dels murs interns. L'estudi ha posat de manifest l'existència de dues fases constructives de l'estructura observable avui, així com la presència d'elements pertanyents a una fase anterior o prèvia. Aquesta es coneix per la troballa d'algunes estructures molt afectades per construccions posteriors. Es tracta d'antics murs per damunt dels quals tallen o s'hi aixequen les parets actuals. En cap dels estrats relacionats, s'hi va trobar material arqueològic que permetés datar les estructures. Tan sols la seva relació estratigràfica ens permet afirmar l'existència d'una construcció anterior a l'actual, de la qual no en coneixem ni la seva estructura ni la seva funció.

En la construcció actual, que era de dues plantes i tenia tres

De la primera construcció preromànica molt probablement només en queda la planta i algun element estructural.

trobà un fragment de tegulae, que provenia probablement de la part del mur de l'església que es va ensorrar. També s'hi van trobar alguns carreus de granit.

Gràcies als materials recuperats, la relació amb les altres fases que abans hem descrit i el contrast amb la informació documental, podem situar la construcció d'aquesta segona fase a finals del segle XVII i inicis del XVIII. Les dades arqueològiques recollides també ens parlen que l'edifici va continuar funcionant fins a la segona meitat del segle XIX, quan fou abandonat definitivament.

En definitiva, podem afirmar que les ruïnes de Sant Andreu de l'Arboceda, o de les Sitges, tenen un origen antic, situable almenys en l'època del preromànic. D'aquell temps, probablement només en queda la planta i algun element estructural. En els segles posteriors, l'ermita ha estat reformada en diverses ocasions i s'hi va afegir una casa, la qual ha estat habitada fins a finals del segle XIX.

La continuació de l'estudi històric i arqueològic permetrà poder aprofundir en la cronologia, però també en alguns aspectes de la vida rural al Montnegre, que esperem presentar en propers números d'Aulet.

Esquema de la planta del recinte arqueològic en què destaquen les zones on s'ha realitzat l'estudi arqueològic.

àmbits en la seva part inferior, s'hi evidencia l'existència de dues fases constructives.

La primera comptava tan sols amb una sola dependència de planta baixa, amb l'entrada pel costat de ponent que, quan es va construir, es féu per sota del mur compartit amb l'església, de manera que els seus fonaments van quedar al descobert. Per aquesta relació estratigràfica, en què es veu clarament que la primera fase de la casa és posterior a la construcció de l'església, podem fixar-ne la construcció en una data posterior a la dels murs longitudinals de l'església, sense poder precisar més.

La segona fase de construcció consistí en una important reforma de la casa annexa, augmentant-ne el volum, permetent la divisió en dos nivells i refent totalment la façana sud. Tots els murs es van fer créixer en alçada i també es va rebaixar el nivell de circulació aproximadament en un metre. Aquest rebaix va provocar que les bases dels murs quedessin al descobert, de manera que es van cons-

truir alguns afegits, en forma de banqueta, per ajudar a l'estabilitat.

Aquesta darrera reforma, que és la visió actual de les ruïnes, tenia tres compartiments en la planta baixa. En el del costat est, s'hi va construir la volta del forn. Era una habitació amb molt poques obertures i és molt probable que actués de rebost o magatzem. Entre les restes arqueològiques, s'hi han trobat diversos fragments de ceràmica, un pot de vidre sencer i restes òssies animals.

En el compartiment central, hi havia el foc a terra i un petit armari encastat en una banqueta. També, en el costat sud, hi ha l'arrencada de l'escala de fusta que devia pujar al pis. S'hi han trobat restes de nombroses ceràmiques, també alguna bala de plom i algunes monedes datades entre els segles XVII i XIX. En el compartiment situat al costat oest, s'hi va construir una menjadora. S'hi han trobat diversos fragments de ceràmica i també de ferradura, entre altres objectes. En l'enderroc existent en aquest àmbit, s'hi





Identificada la tomba de Francesc de Berardo, marquès de Montnegre, a la cripta de l'església dels Trinitaris Descalços de Viena

Joan Portals Martí

Cripta on reposen les restes del marquès de Montnegre.

Al número 14 d'aquesta revista, publicat el març del 2015, vaig tenir ocasió de recordar la figura del darrer descendent de la Casa de Gualba i la Baronia de Montnegre, Francesc de Berardo i Espuny, mort a finals de 1714 a la ciutat de

Viena, on s'havia exiliat. Pocs mesos més tard, la troballa de la seva tomba a Viena fou tot un descobriment que aporta informació valuosa d'aquest període d'exili de molts catalans després de la desfeta de 1714.

Francesc Berardo fou un personatge que va tenir un protagonisme molt actiu en la Guerra de Successió, en la qual va actuar sempre al servei de Catalunya i del bàndol austriacista, al qual serví des dels inicis de la guerra, primer amb les armes i més tard amb la diplomàcia. L'any 1712 va ser nomenat ambaixador de Catalunya davant la Cort Imperial de Viena com a representant dels Tres Comuns, una institució que coordinava en la defensa de Barcelona la Diputació del General, el Consell de Cent i el Braç Militar.

Quan va cessar en aquest càrrec va ser nomenat marquès de Montnegre, a causa de les seves vinculacions familiars amb l'antiga Casa de Gualba i Baronia de Montnegre, que un llunyà any 1274 havia iniciat el noble Ponç de Gualba, primer senyor de Montnegre. Com tants altres austriacistes catalans, després de la derrota de l'11 de setembre de 1714, va restar exiliat a Viena fins a la seva mort, que es va produir només tres mesos més tard, l'onze de desembre d'aquell mateix any, en no poder superar la mort dels seus fills i el seu germà en l'assalt final a Barcelona.

Fins fa ben poc es desconeixia el lloc exacte on havia estat sepultat el marquès de Montnegre, encara que no era difícil suposar que les seves restes podien haver estat dipositades al panteó que reunia una bona part dels membres més destacats d'aquell exili a la capital imperial vie-

nesa: l'església dels Trinitaris Descalços, l'Alserkirsche.

El 6 de juliol de 2015 entrà en funcionament a Viena l'oficina de la Delegació del Govern de la Generalitat de Catalunya a Àustria, que havia estat creada pel Decret 167/2014 de 23 de desembre. Una de les primeres tasques que la nova Delegació impulsà va ser la de localitzar i identificar les tombes dels catalans que moriren en aquells anys d'exili després de la derrota de l'11 de setembre de 1714. En aquest sentit, la consulta de l'arxiu de l'Alserkirsche va permetre identificar primer i localitzar després la tomba del darrer ambaixador català a la Cort de Viena.

Efectivament, un document arxivat a la parròquia, avui regida pels franciscans, relaciona les làpides del recinte i en reproduïx les inscripcions. D'aquesta manera, va ser possible llegir sense dificultat la inscripció que correspon a la sepultura núm. 18, una inscripció que a la làpida de la cripta estava mig esborrada, motiu pel qual fins aleshores no s'havien pogut identificar les restes que contenia.

El text del document reproduït originàriament a la làpida del sepulcre diu així: *Die 11 decemb. Anno 1714 tumula-*



tus est Excellmus. Dominus Franciscus Berardus Marchio de Montnegre cosareo mattis arragonio consiliarius Principatus Catalaunio legatus. Grandis Hispanie.

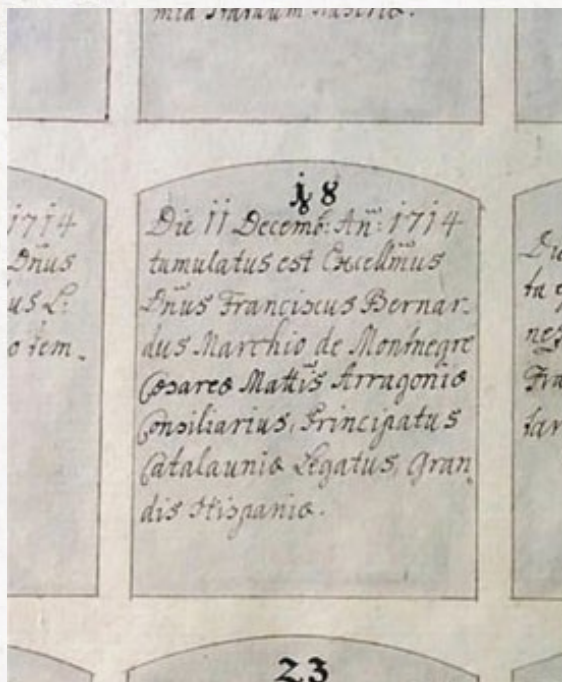
De la troballa, se'n va fer ressò la premsa del moment i així *La Vanguardia* del 6 de setembre de 2015 va incloure un reportatge signat per David González que, sota el títol "El darrer ambaixador", destacava la figura de Berardo i el seu important paper en aquells anys difícils.

Per commemorar l'esdeveni-

Alserkirsche, església dels Trinitaris Descalços de Viena.

Com tants altres austriacistes catalans, després de la derrota de l'11 de setembre de 1714, Francesc de Berardo va restar exiliat a Viena fins a la seva mort, que es va produir només tres mesos més tard.

La localització de la sepultura de Francesc de Berardo no ha estat realitzada fins recentment, el 2015.



Descripció de la làpida a l'arxiu de la parròquia.

ment, la delegació catalana a Viena, el 10 de setembre següent va organitzar una cerimònia a la mateixa cripta de l'Alserkirsche on descansen les restes, cerimònia que, amb una ofrena floral, es va repetir per la Diada d'enguany, com a record del darrer ambaixador català Francesc de Berardo, i també d'altres exiliats il·lustres, entre altres Miquel de Ramon i Tort, tinent mariscal de l'Imperi, Francesc Nebot, Josep Folch de Cardona, els comtes d'Erill i el marquès de la Noguera.

Els són alguns dels catalans més destacats que es van exiliar a Viena com a conseqüència de la derrota de 1714, entre els quals és obligat recordar també la guarnició del castell de Cardona amb Manuel Desvalls i Vergós al capdavant,

els fusellers de muntanya comandats pel germà d'aquest, Antoni Desvalls, i molts eclesiàstics acusats d'atjar la resistència de Barcelona.

L'historiador Agustí Alcoberro ha estudiat amb detall aquest exili forçós, un exili que xifra en unes 25.000 persones, de les quals almenys 1.500 es van quedar a residir a Viena, a la cort de la qual van tenir un paper important, ja que es tractava d'alts funcionaris i de la noblesa cortesana. Entre ells, el més destacat va ser Ramon de Vilana Perlas, Secretari d'Estat i del Despatx Universal fins al 1734, un dels homes més poderosos de la Cort, un personatge que, precisament, havia mantingut fortes discrepàncies amb Francesc de Berardo quan aquest va exercir com a ambaixador de Catalunya a Utrecht, La Haia, Londres i Viena.

En resum, es tractava d'un col·lectiu que va exercir una notable influència política davant l'Emperador, ja que la majoria d'ells, com era el cas de Francesc de Berardo, havien compartit la Cort barcelonina amb l'aleshores arxiduc Carles quan aquest s'estava a Barcelona, abans d'accedir a la Cort Imperial vienesa a conseqüència de la mort del seu germà.

A causa que Berardo va morir molt prematurament a finals del 1714, no va poder compar-

tir gaire temps la vida d'aquells il·lustres exiliats a Viena, els quals, per exemple, van promoure i finançar una gran millora del Monestir de Montserrat de Viena que regentaven els benedictins montserratins i que es va convertir en un espai religiós de trobada. També el Temple dels Trinitaris Descalços, l'Alserkirsche, que havia estat enderrocat durant el setge turc de Viena l'any 1683, va ésser reconstruït gràcies en bona part a les aportacions d'aquells exiliats, les famílies nobles i benestants dels quals van voler ser enterrats en la seva cripta.

Un darrer símbol d'aquests espais compartits a l'exili va ser l'Hospital dels Espanyols de Viena amb l'adjunta església de la Mare de Déu de la Mercè, patrona de Barcelona, un centre que atenia els desplaçats amb menys possibilitats econòmiques, com era el cas de militars i soldats obligats a cercar refugi a l'exili o a continuar servint l'Imperi lluny de la seva terra.

I, encara que per poc temps, aquest va ser el món que va contemplar en els darrers dies de la seva vida, Francesc de Berardo i Espuny, marquès de Montnegre, darrer descendent de l'antiga Casa de Gualba i Baronia de Montnegre, les restes del qual ara ja tenim la certesa que reposen a la cripta d'una església vienesa.



ASSOCIACIÓ DE PROPIETARIS FORESTALS
DEL MONTNEGRE I EL CORREDOR

Plans tècnics de gestió i millora forestal conjunts (PTGMFc)

Introducció

Fins ara, la planificació forestal a Catalunya es trobava regida per dos tipus d'instruments d'ordenació forestal (IOF): el Pla tècnic de gestió i millora forestal (PTGMF), aplicable a finques de més de 25 ha, i el Pla simple de millora forestal (PSGF), per a finques de menys de 25 ha. Amb la intenció de proporcionar un nou instrument de planificació agrupada, l'any 2013 es va incorporar el Pla Tècnic de Gestió i Millora Forestal conjunt (PTGMFc). Al Massís del Montnegre i del Corredor, l'Associació de Propietaris Forestals del Montnegre i del Corredor va redactar-ne dos, recentment aprovats pel Centre de la Propietat Forestal: un dels municipis de Sant Celoni i Vallgorguina i un altre del municipi de Sant Iscle de Vallalta.

Per a què serveix un instrument d'ordenació forestal (IOF)?

- Conèixer les possibilitats de la zona i fer previsions futures
- Donar resposta a les propostes de gestió i facilitar els processos administratius

Què són els Plans Tècnics de Gestió i Millora Forestal conjunts (PTGMFc)?

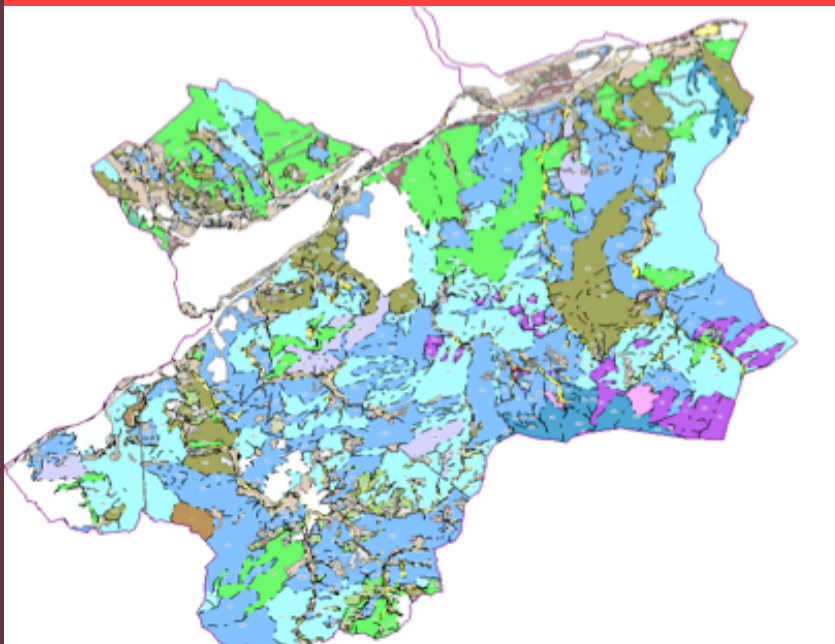
Instruments d'ordenació forestal de referència sobre un territori gran de característiques homogènies (Durada: 20 anys)

PTGMFc permet:

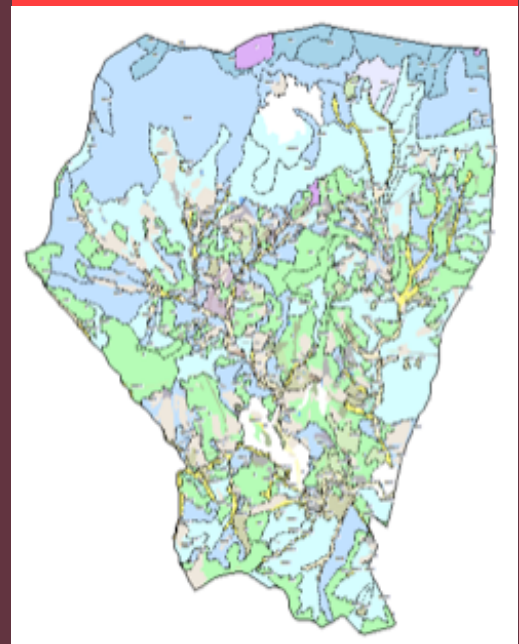
- Facilitar l'accés a la planificació forestal de finques petites, disgregades, sense gestió
- Fer plantejaments conjunts de gestió i incorporar criteris d'àmbit superior al de finca (escala major)
- Millorar en la valorització i aprofitament dels boscos
- Integrar els accessos
- Incorporar d'actuacions per a la prevenció d'incendis forestals

Plans de gestió i millora forestal conjunts aprovats al massís del Montnegre del Corredor:

SANT CELONI I VALLGORGUINA



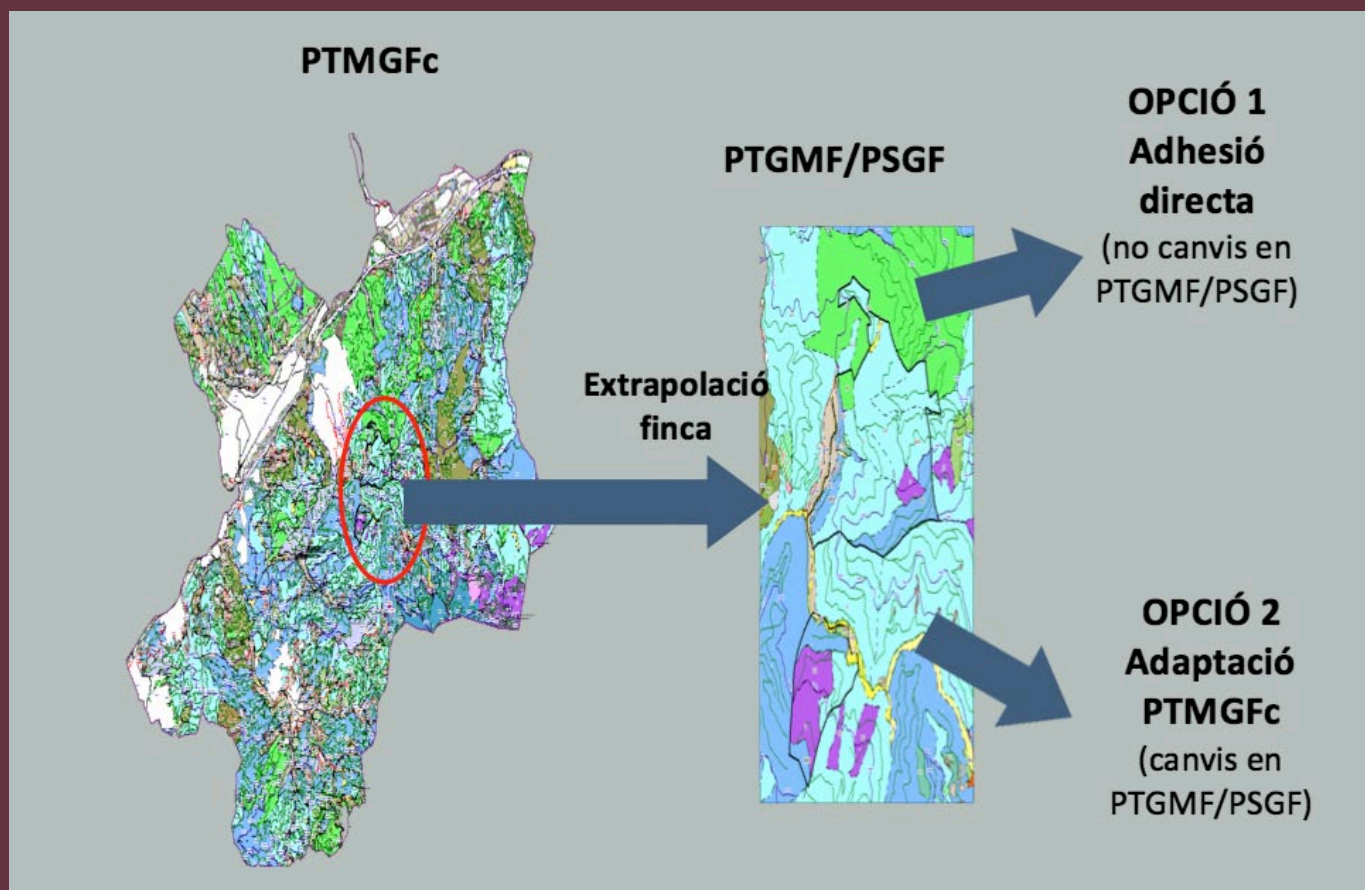
SANT ISCLE DE VALLALTA



Com se'n pot beneficiar la propietat:

Un cop aprovat el PTGMF_c, la propietat que no disposi de IOF vigent (PTGMF/PSGF) s'hi pot adherir omplint la Sol·licitud d'adhesió proporcionada pel Centre de la propietat forestal. El Centre de la propietat forestal s'encarregarà d'extrapol·lar del PTGMF_c l'àmbit de la finca privada en qüestió. L'adhesió es pot realitzar:

- Opció 1: Adhesió directa, sense incorporar modificacions a la informació del PTGMF_c
- Opció 2: Adaptació del PTGMF_c, incorporant modificacions i/o noves propostes de planificació



L'adhesió al PTGMF_c permet:

- Agilitzar l'obtenció de la planificació en l'àmbit de la finca (PTGMF/PSGF)
- Estalviar costos de redacció de IOF (PTGMF/PSGF)
- Gaudir dels avantatges de disposar un IOF:
- Autoritzacions administratives per a aprofitaments i treballs de millora forestals
- Document de referència per a la gestió i seguiment de la propietat i l'Administració forestal
- Subvencions forestals
- Certificació forestal (PEFC)
- Assegurances forestals (responsabilitat civil, incendis)
- Avantatges i millores fiscals i jurídiques

Per a qualsevol dubte en referència als Plans de Gestió conjunts del massís del Montnegre i del Corredor us podeu adreçar a:

- Centre de la propietat forestal: Tel. 935747039, cpf@gencat.cat
- Associació de Propietaris Forestals del Montnegre i del Corredor: info@montnegrecorredor.org



ASSOCIACIÓ DE PROPIETARIS FORESTALS
DEL MONTNEGRE I EL CORREDOR

FES-TE SOCI!
www.montnegrecorredor.org

Objectius

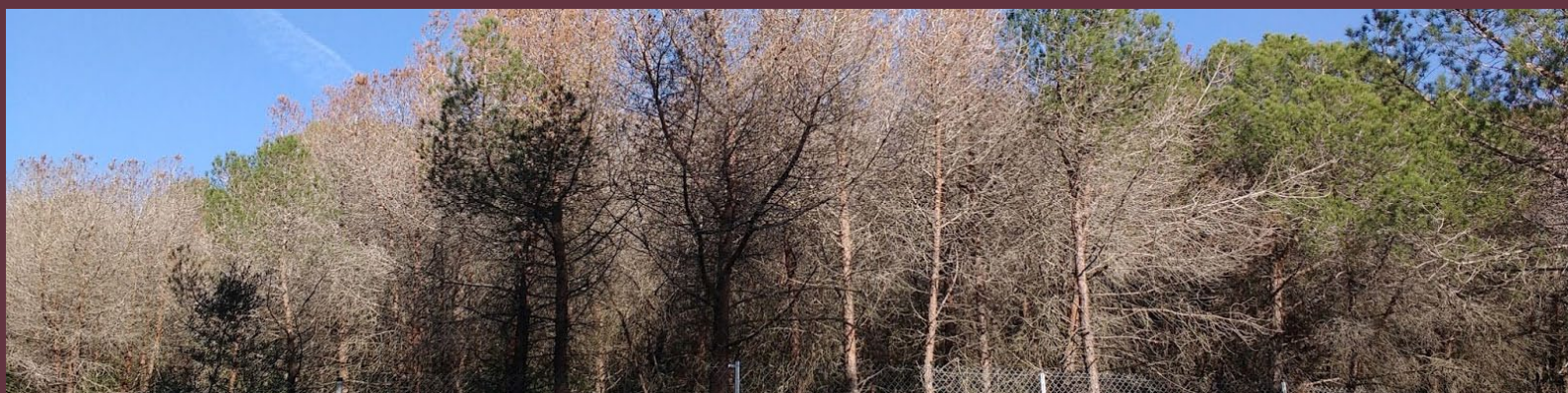
Impulsar millores sobre els territoris del Montnegre-Corredor, atendre els valors culturals i socials, i estudiar els aspectes jurídics, financers i biològics.

Per què ens hem associat

1. **Per unificar la veu de les persones propietàries.** Representació davant les administracions locals, autonòmiques o centrals.
2. **Per fomentar la gestió forestal sostenible.** Planificació forestal i tècniques de gestió més eficients i sostenibles dels boscos del Montnegre i del Corredor.
3. **Per contribuir a la revitalització de les finques.** Propugnació de l'aprofitament integral de les finques i aposta per la dinamització dels seus habitants i del sector primari com una garantia de la sostenibilitat i la qualitat de l'entorn.
4. **Per emprendre actuacions conjuntes.** Constitució de mecanismes d'ajuda i col·laboració mútues entre les finques de les persones associades.
5. **Per difondre el coneixement del Montnegre i del Corredor.** Realització d'estudis, organització de trobades i debats i edició de tota mena de publicacions i material audiovisual.

Què s'ofereix

1. Assessorament i mitjans tècnics
2. Planificació i execució de treballs forestals
3. Comercialització de productes forestals
4. Publicació de la revista Aulet
5. Representació dels interessos de les sòcies
6. Transferència d'informació del sector forestal: jornades, conferències, projectes



Per visites:
Rectoria Vella
Passeig de la Rectoria Vella, s/n
08470 Sant Celoni

Per correu postal:
Apartat de correus 127
08470 Sant Celoni

info@montnegrecorredor.org

Inscriu-te a l'Associació

l'Aulet 16

Per a inscriure-us a l'Associació, ho podeu fer:

-A través de la web: <http://montnegrecorredor.org/contacte/inscriu-te-a-lassociacio/>

-Omplint el full d'inscripció que us adjuntem i enviar-lo per correu postal o correu electrònic a:

ASSOCIACIÓ DE PROPIETARIS DEL MONTNEGRE-CORREDOR

Apartat de correus, 127 / 08470 SANT CELONI
c/e: info@montnegrecorredor.org

SOL·LICITUD D'INSCRIPCIÓ COM A SOCI/SÒCIA

1r COGNOM	<input type="text"/>	NOM	<input type="text"/>
2n COGNOM	<input type="text"/>		
NIF	<input type="text"/>		
ADREÇA	<input type="text"/>	CP	<input type="text"/>
POBLACIÓ	<input type="text"/>	Correu e.	<input type="text"/>
TELÈFON	<input type="text"/>	MÒBIL	<input type="text"/>

COPROPIETARIS Sí * No

*En cas que hi hagi copropietaris, cal adjuntar les dades de cadascun (nom, cognoms, DNI i adreça)

Quota anual: Finques fins a 25 hectàrees: 12 euros, finques de més de 25 hectàrees: 60 euros.

DOMICILIACIÓ BANCÀRIA

IBAN

DATA d'/de de 20 Signatura

DADES DE LA FINCA O FINQUES

	Referència Cadastral	Municipi	Nom de la Finca	Extensió (Ha)
Finca 1	<input type="text"/>	<input type="text"/>	<input type="text"/>	<input type="text"/>
Finca 2	<input type="text"/>	<input type="text"/>	<input type="text"/>	<input type="text"/>
Finca 3	<input type="text"/>	<input type="text"/>	<input type="text"/>	<input type="text"/>

Subscriu-te a la revista Aulet

Per a subscriure-us a la revista Aulet, ho podeu fer:

-A través de la web:

<http://montnegrecorredor.org/revista-laulet/subscriures-a-laulet/>

-Omplint el full de subscripció que us adjuntem i enviar-lo per correu postal o correu electrònic a:

ASSOCIACIÓ DE PROPIETARIS DEL MONTNEGRE-CORREDOR

Apartat de correus, 127 / 08470 SANT CELONI
c/e: info@montnegrecorredor.org

SOL·LICITUD DE SUBSCRIPCIÓ A LA REVISTA AULET

1r COGNOM	<input type="text"/>	NOM	<input type="text"/>
2n COGNOM	<input type="text"/>		
NIF	<input type="text"/>		
ADREÇA	<input type="text"/>	CP	<input type="text"/>
POBLACIÓ	<input type="text"/>	Correu e.	<input type="text"/>
TELÈFON	<input type="text"/>	MÒBIL	<input type="text"/>

Quota 5,40 euros per número + despeses tramesa.

DOMICILIACIÓ BANCÀRIA

IBAN

DATA d'/de de 20 Signatura