

l'Aulet

LA REVISTA DEL MONTNEGRE I DEL CORREDOR

Número: 15 Preu: 5,40€



**PEGS: Tenir prevista
l'extinció de l'incendi forestal**

Canvis recents a la flora forestal

Dracs i serpents al Montnegre

- 01 Editorial
- 02 Preplanificant la extinció: PEGS. Exemple teòric al Montnegre.
Edgar Nebot Hernandez i Étel Arilla Alpín.
- 10 Canvis recents en la flora forestal del Montnegre i el Corredor.
Josep M. Panareda
- 19 El tritó verd al Montnegre i el Corredor.
Roser Campeny
- 26 L'acampada dels Exploradores de España a Can Valls d'Olzinelles el 1828.
Josep Abril
- 32 L'església de Fuirosos. Una mica d'història. Sant Cebrià de Fuirosos.
Primers passos per a retornar la vida a aquest venerable edifici.
Xavier Alfaras
- 36 Els tres turons, una visió poètica. de la sinera d'Espriu a un poema de 1923
de l'escriptor d'Arenys de Mar Joan Portals i Preses.
Joan Portals
- 42 Dracs i serpents al Montnegre.
Dani Rangil
- 48 Montnegre viu: Can Ponet
Xavier Alfaras
- 52 Llibres

Portada:

Un grup de feligresos de Fuirosos a la sortida de missa
amb Mossèn Malgosa a finals dels anys 50.

l'Aulet

LA REVISTA DEL MONTNEGRE I DEL CORREDOR

Número: 15

Març 2016

ISSN: 2013-147X

Dipòsit legal: B. 25599-2001

Editat per:

Associació de Propietaris
del Montnegre i Corredor

Carrer Major 189, Sant Celoni

© del text els autors corresponents.

© de les imatges els autors corresponents, en cas
contrari s'indica la font.

Director: Josep Maria Panareda

Consell de redacció: Xavier Alfaras, Josep
Maria Tusell, Daniel Rangil, Josep Maria Saurí,
Carles Puche, Joan Manel Riera

Disseny: Jaume Turón

Correcció lingüística: Núria Rossell

Impressió: iGrafic

EDITORIAL

Les curses a la nostra muntanya

El Montnegre i el Corredor sempre han constituït uns espais que han proporcionat ocasió de practicar una gran diversitat d'esports, des de l'excursionisme a la marxa atlètica, des de la hípica al ciclisme i entre els motoritzats des del moto-cross i trial als quads i tot-terreny. Ja hem tingut ocasió en anteriors editorials de referir-nos amb caràcter general a la necessitat d'endregar aquest ús públic de la nostra muntanya, a fi d'estalviar riscos, molèsties i perjudicis de moltes menes, tant per als practicants com per als visitants, la natura o les finques.

Avui volem dedicar un comentari a les curses o marxas organitzades, les que es realitzen a partir d'una convocatòria pública i subjecte a uns itineraris i unes normes determinats.

Aquesta mena d'activitats s'organitzen cada vegada amb més freqüència i molts cops apleguen un gran nombre de participants, a vegades centenars. Sovint són una activitat lucrativa que basa els seus ingressos en les quotes de participació, el patrocini de les marques i la publicitat.

✕ No hi ha dubte que si bé cal desitjar amb caràcter general l'endreg de les activitats esportives a la muntanya, amb molta més raó s'ha d'exigir quan hi ha una entitat o empresa organitzadora. D'altra banda, assolir-ho hauria de ser molt més fàcil, atenent l'especialització de l'organitzador i a l'avantatge de comptar amb un únic interlocutor.

Lamentablement en la pràctica no sol ser així. El 90 % d'aquest territori està constituït per finques privades, i quelcom tan elemental com demanar l'autorització del seu propietari per a la realització d'aquests esports sol ser sistemàticament negligit. El propietari ha de tenir garanties que aquesta pràctica no anirà en detriment dels seus béns ni li ocasionarà cap molèstia i que els riscos estan suficientment previnguts i assegurats, sense que pugui recaure en ell cap responsabilitat. Normalment si tot això està convenientment previst no tindrà inconvenient en autoritzar-la.

Som els primers en defensar l'ús social de la natura, però situar a les finques permanentment davant de fets consumats pot acabar per portar als seus titulars a l'adopció de mesures per a defensar els seus drets legítims de les que en resultin problemes per a la realització dels events. Esperem que tots els actors implicats: organitzadors, federacions, ajuntaments i l'administració del parc col·laborin activament perquè això no sigui així.

PREPLANIFICANT L'EXTINCIÓ: PEGS

Exemple teòric al Montnegre

Edgar Nebot Hernández

(enginyer de forest i sotsinspector tècnic de la Unitat Tècnica de l'Àrea Forestal de Bombers de la Generalitat de Catalunya)

Étel Arilla Alpín

(enginyera de forest i sotsinspectora tècnica de la Unitat Tècnica de l'Àrea Forestal de Bombers de la Generalitat de Catalunya)

La preparació de zones que permetin els bombers frenar l'avanç o confinar el foc en condicions metereològiques desfavorables és la qüestió clau en la prevenció de grans incendis en el massís.
Com han de ser i on s'han de situar?





Pineda de pi pinyer i torre de vigilància

L'estudi dels incendis històrics ens ha portat al coneixement del seu moviment i el seu lligam al territori i a les condicions meteorològiques que els determinen, fet que ha portat a la tipificació en incendis tipus.

D'aquesta manera, el coneixement dels incendis tipus ha permès al cos de bombers d'avançar-se tant en la distribució de recursos com en les maniobres a utilitzar. La definició concreta d'aquests en un massís o en una zona determinada del territori mitjançant l'incendi de disseny corresponent, permet tenir criteris tècnics per a identificar les zones del terreny on l'orografia és favorable als objectius del sistema d'extinció i planificar la maniobra que es durà a terme el dia de l'incendi. Tot i així, quan parlem de GIF (Grans incendis forestals), aquells que s'escapen per intensitat o per velocitat de la capacitat d'extinció del cos de bombers, ens trobem sovint que aquest lloc clau on es planificaria la maniobra no reuneix les condicions adients per a realitzar la maniobra planificada.

Aquests llocs clau, que cal planificar i preparar perquè el sistema d'extinció pugui aplicar les maniobres ja previstes de mane-

ra més eficaç, són els PEG (Punts estratègics de gestió).

Centrant-nos en el massís del Montnegre-Corredor (15.000 ha de zona forestal), a les comarques del Maresme, el Vallès Oriental i part de la Selva, podem parlar de diversos incendis tipus associats, però d'entre tots els que es poden donar al massís, els incendis que poden ser realment complicats per als serveis d'extinció són els incendis de convecció amb vent de ponent ressec, que arriba al massís acanalat per la depressió prelitoral, entre la serra litoral (serres de Marina, Montnegre i Corredor) i la prelitoral (serres de Sant Llorenç del Munt, l'Obac i el Montseny), i genera un ambient d'altres temperatures i baixes humitats relatives.

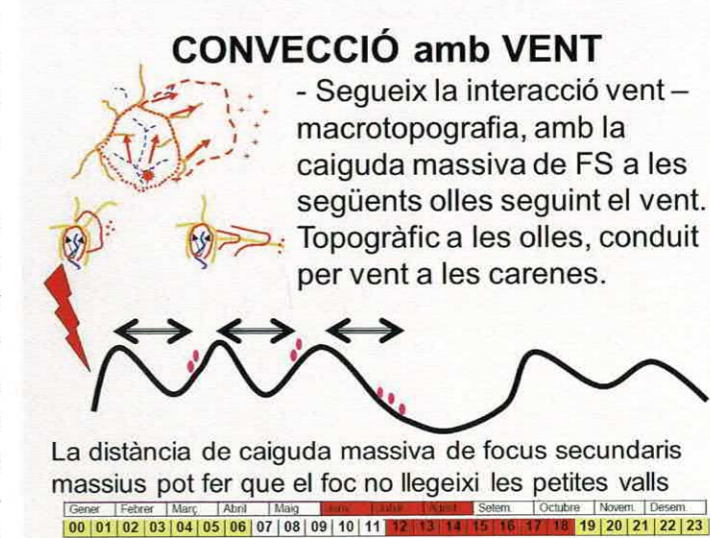
Els incendis de convecció guanyen al sistema d'extinció perquè la convecció de l'incendi genera el seu propi ambient, tot accentuant el procés de piròlisi i accelerant el foc. Es propaguen pel llançament massiu de focus secundaris (FS) que succiona el front principal. Tenim, doncs, un foc que es mou a més velocitat que el cos de bombers, de manera discontinua i la

velocitat amb què se succeeixen els esdeveniments és major que la velocitat amb la qual flueixen les ordres de Bombers i la seva implementació i supervisió. Així doncs, la prevenció de grans incendis forestals en aquest massís s'ha de basar a poder preparar zones del territori on el sistema d'extinció, Bombers, hi pugui actuar amb l'objectiu de frenar l'avanç o confinar (mantenir dins d'uns límits, que poden ser carreteres o canvis en la topografia, establerts en la planificació i l'estratègia d'extinció) els incendis que es propaguen en condicions de convecció i vent sec de ponent, amb focus secundaris.

Aquests incendis basen la seva propagació en la disponibilitat del combustible i en la interacció amb la macrotopografia.

La convecció que generen té capacitat de fer entrar en disponibilitat el combustible que existeix al voltant de l'incendi, per tant, un cop estan en marxa, la qüestió és si hi ha o no combustible. Quant a la topografia, només la macro és detectada per aquest ambient de foc, motiu pel qual només grans distàncies de canvi, superiors a la distància de caiguda de focus secundaris (FS), poden servir com a oportunitats.

Aquesta anticipació i planificació de les tasques d'extinció permet explicar als propietaris i gestors forestals les actuacions a fer, executar els treballs de gestió del combustible en les millors condicions i preveure el manteniment. Finalment, permet també associar-hi un potencial de territori salvat de l'incendi gràcies al fet que el sistema d'extinció tindrà les condicions idònies per a treballar amb majors condicions de seguretat i eficàcia. Això és una manera de justificar i argumentar la inversió de diner en prevenció d'incendi amb un resultat de guany objectiu i mesurable. Aquest guany és la diferència entre el potencial de



l'incendi (hectàrees que cremarien lliurement, o podrien cremar, sense actuació dels mitjans d'extinció) i les hectàrees que acabaran cremant si es fa l'actuació de gestió, la qual permetrà l'actuació eficient de bombers.

El procés per a implementar aquesta metodologia no és senzill i cal que s'adapti a cada territori i a l'escala de planificació de grans incendis forestals (GIF) que s'estableixi. En l'àmbit del Montnegre, estem encara en les fases inicials. Tenim determinades unes primeres àrees basades en l'incendi tipus i que considerem AFG (Àrees de foment de la gestió). Però ens cal avançar en:

- la planificació de les maniobres concretes, lligades a un punt del territori concret;
- la definició de les necessitats i requeriments que ha de complir el punt del territori, per tal d'obtenir els resultats esperats en el moment de l'execució de la maniobra;
- la concreció de com aquestes necessitats, traduïdes en possibles tractaments de gestió del combustible a implementar, són o es fan compatibles i autosostenibles mútuament amb els diversos usos i interessos del territori.

Ho veiem a continuació amb un exemple de la zona de Vallgorguina, entre el Corredor i Montnegre, a la vessant interior del massís. Veiem com un foc que avanci amb el ponent, des del Corredor, si té capacitat de llançar focus secundaris, ho farà en direcció a la carena del Montnegre.

Aquesta figura és un esquema visual, tot i que amb una mica de text, que explica com es mouen sobre el terreny els incendis de convecció amb vent. Tant en el calendari com en la franja horària, es mostren en vermell els moments de l'any i del dia en què són més probables aquests tipus d'incendi, i en groc les hores en què també són possibles però la probabilitat és menor.



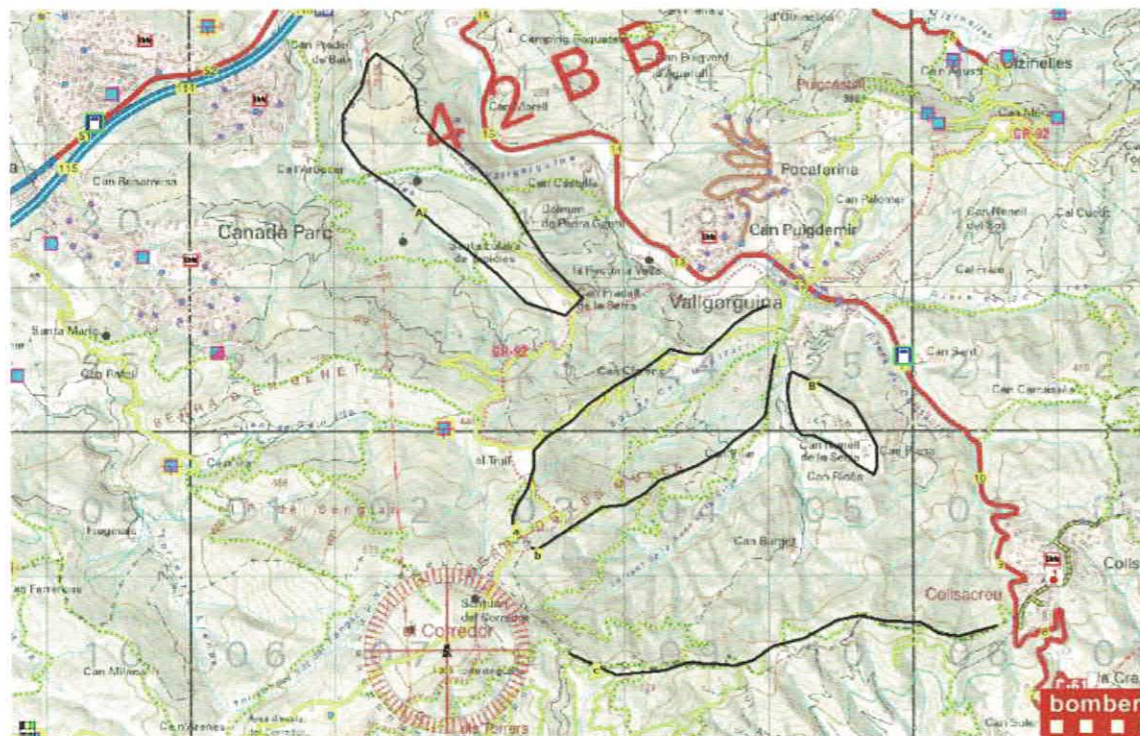
Àrea d'exemple i patró del ponent.

Àrea d'exemple i patró del ponent.

Si volem evitar aquest salt i que el Montnegre pugui cremar de punta a punta empès pel ponent, hem de buscar que la discontinuïtat entre Corredor i Montnegre, que és la carretera de Vallgorguina, sigui un bon eix de confinament.

Per fer-ho, hauríem de reduir la quantitat i distància dels FS de manera que caiguin al costat de la vall que puja al Corredor, i que els finals de les carenes de la serra de les Mules i la del Corredor cap a Collsacreu, al costat de la carretera, que són els passos per al foc en descendent, permetin el treball des de la carretera.

Àrees facilitadores del pas del foc del Corredor al Montnegre.



Àrees facilitadores del pas del foc del Corredor al Montnegre.

Aquesta reducció en quantitat i distància dels FS s'aconsegueix tractant les estructures de vegetació (estratificació i disminució de la densitat, per generar discontinuïtats tant verticals com horitzontals en l'estructura vegetal, de manera que el foc es mantingui de superfície, no de capçades) on tindrien lloc les carreres¹ productores dels FS, susceptibles d'arribar al costat del Montnegre. Això són les solanes amb el final de la carretera a menys de 500 m de les olles (conques hidrogràfiques) que porten a la cresta del Montnegre. Un salt des d'aquests punts implica que el foc podrà cremar els potencials que constitueixen les conques que porten

ció. Les ORGEST donen per cada espècie directrius per als tractaments de les masses amb l'objectiu de la prevenció d'incendis, incorporant l'incendi tipus, la valorització de la massa i la compatibilització amb altres objectius d'explotació.

Primers potencials al costat del Montnegre.

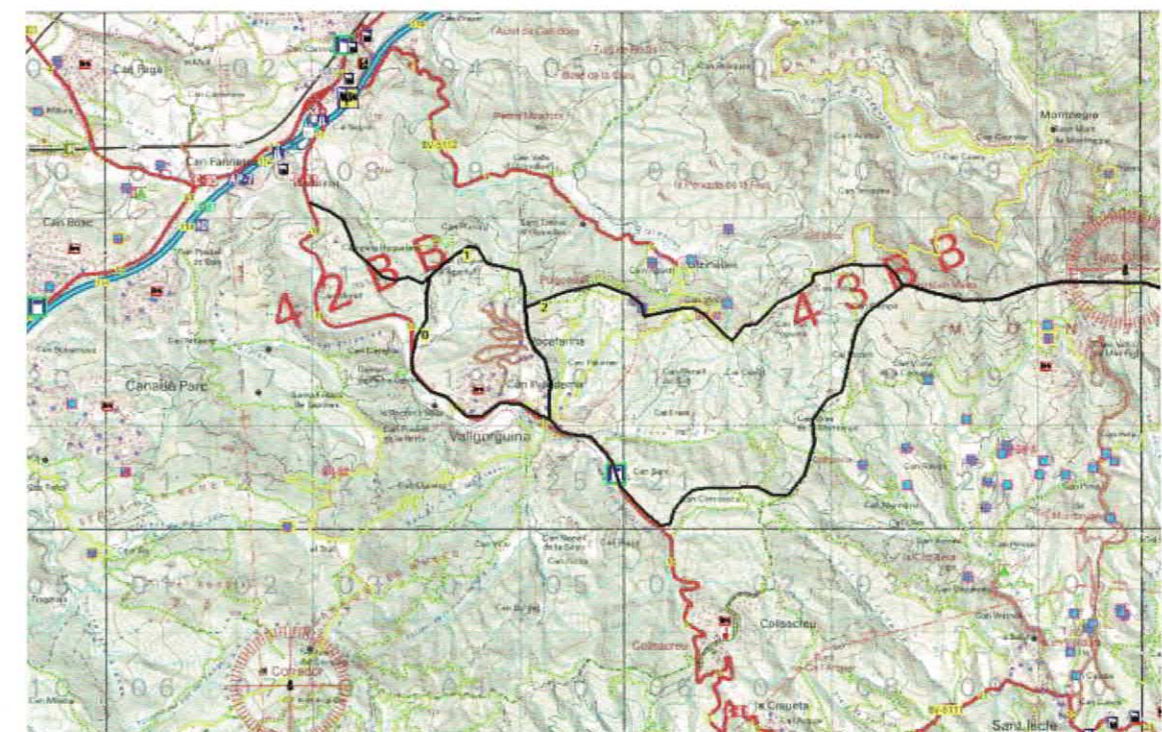
Igualment, si es tracten les zones d'arribada de les carenes citades, a la carretera, el treball es veurà facilitat. Junt amb aquestes actuacions, caldria assegurar el subministrament d'aigua, planificar els possibles punts d'emplaçament i fer que siguin segurs. I estudiar i planificar quina ha de ser la protecció de les urbanitzacions i construccions aïllades d'aquest descendent, per tal que la

Els incendis potencialment més perillosos són els de convecció amb vent de ponent ressec, que arriba al massís acanalat per la depressió prelitoral entre la serra litoral i la prelitoral, i crea focus secundaris.

directament a la carena del Montnegre i la pròpia carena.

Per cada espècie forestal, trobem en les ORGEST (orientacions de gestió) la guia de com fer el tractament adequat de la vegeta-

seva protecció no impliqui l'abandonament de la maniobra prevista. Totes aquestes actuacions i el seu manteniment en el temps, lligades a una actuació concreta, són una proposta de PEG que plantegem com a



Primers potencials al costat del Montnegre.

Els arbusts de la vegetació mediterrània del Montnegre i el Corredor tenen una gran capacitat de rebrotar. Després d'un incendi la vegetació es recupera amb certa facilitat.



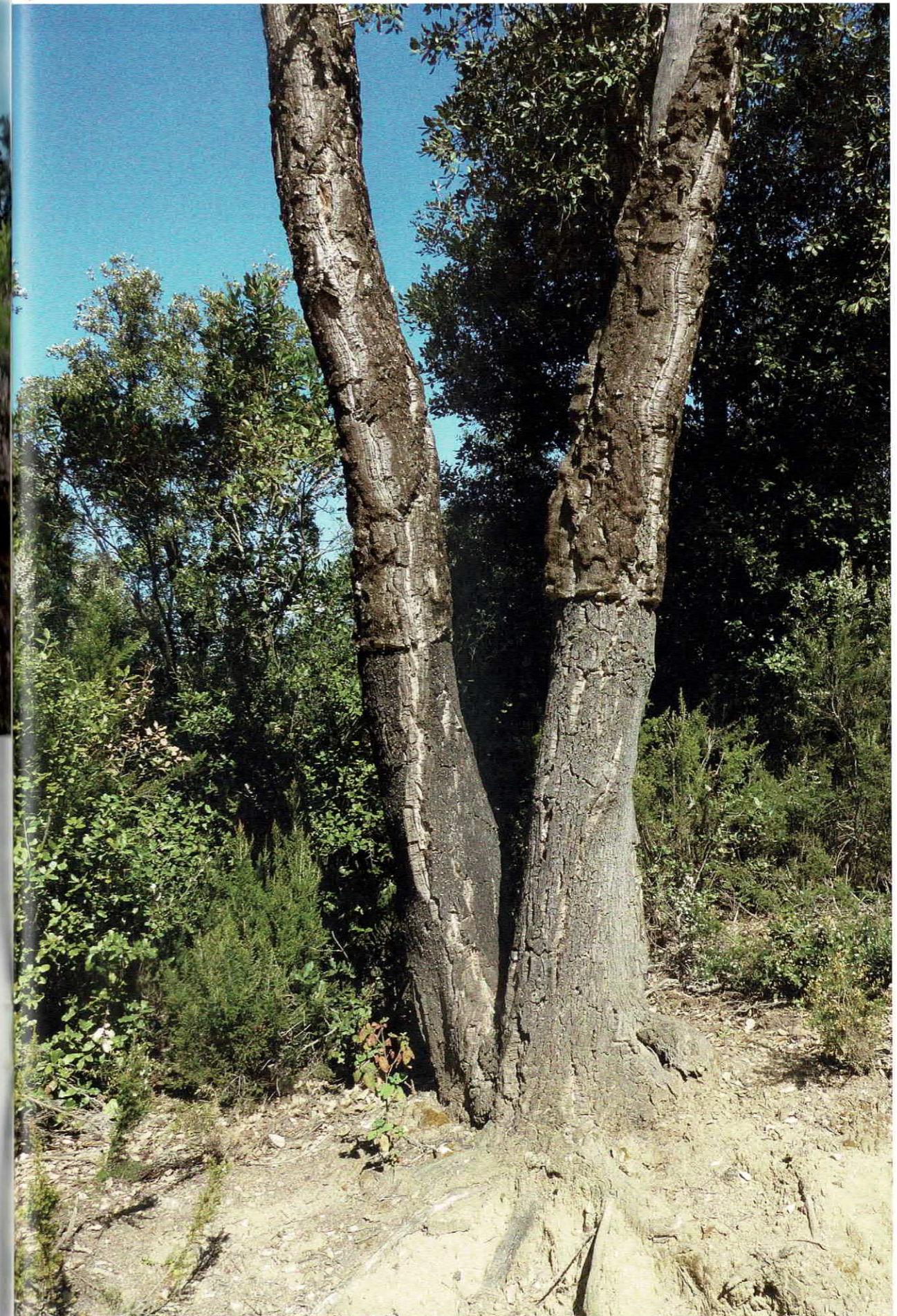
exemple, però que encara està pendent de consensuar, concretar i confirmar sobre el territori.

La determinació dels PEG al Montnegre és un camí encara llarg, però hi ha altres zones del país que ens poden servir de guia. Al territori de l'Albera-Cap de Creus ja es tenen alguns PEG executats i des de Bombers ja s'està en la fase d'implantació. Bombers planifica i dimensiona en l'àmbit operatiu la

maniobra prevista i la comunica i implanta com a coneixement en l'àmbit dels comandaments. D'aquesta manera, quan hi hagi l'incendi i es doni l'escenari previst, l'anàlisi, valoració i execució de la maniobra serà àgil i coincident amb el que s'ha planificat, de manera que l'ús de les actuacions de gestió del combustible fetes anteriorment sigui el més eficient possible i permeti assolir els objectius operatius de Bombers.

1 Una carrera de foc és la distància recorreguda pel foc des del moment de l'inici fins que aquell punt de foc assoleix la seva màxima intensitat. Normalment, finalitza quan s'acaba el combustible o la topografia el força a disminuir-ne la intensitat.

Els trams de carrera on s'assoleix la intensitat màxima són els que, si aquesta intensitat és suficient i el tipus de vegetació que crema ho permet, generen els focus secundaris, material incandescent transportat per la columna de fum de l'incendi per davant del front de foc que en caure sobre la vegetació és capaç d'iniciar nous punts d'incendi.



La surera sol regenerar-se ràpidament a causa de l'escorça de suro que la protegeix en cas d'incendi.

Canvis recents en la flora forestal del Montnegre i el Corredor

Josep M. Panareda Clopés

Com ha canviat el territori els darrers anys! No cal ser gaire gran per constatar-ho: pobles eixamplats, urbanitzacions noves de trinxera, espais industrials i comercials grans, autopistes, etc. Però no s'acaba ací, també cal recordar allò que ara ja no hi és: vessants coberts de vinyes, boscos esclarissats, planes conreades, masies abandonades o transformades en restaurants o noves residències, etc. Ara ens fixarem com han canviat les plantes, la vegetació i el paisatge vegetal dels boscos.

Figura 1. Visió de l'extrem oriental de la serra de la Guàrdia i de la franja litoral entre Santa Susanna i Pineda de Mar des de Montpalau.

Al Montnegre i el Corredor dominen actualment els boscos densos, sobretot pel cantó del Vallès. Des de Cardedeu, Llinars, Sant Celoni i Hostalric pràcticament només es veu bosc, fora d'alguna urbanització o pedrera. Solament hi ha uns pocs camps al fons de les valls com la de Vallgorguina, Fuirosos i Ramió. A la plana, hi ha bosc o ha estat urbanitzat o ocupat

per una infraestructura. Els conreus prop del Montnegre i el Corredor són ben escassos. El cantó de marina no és tan forestal, però déu n'hi do. Als vessants, resten uns pocs conreus i s'hi han establert algunes urbanitzacions. Queden alguns herbeis i matollars i les pinedes hi són més abundants, però això només és a causa que hi ha hagut més con-

reus i aquests han estat abandonats fa menys temps. Als vessants superiors tot és bosc, excepte allà on han instal·lat urbanitzacions. Com més a prop de la costa hi ha menys superfície de bosc i més espai urbanitzat (figura 1). Aquest canvi és ben visible, i anem cap a un mosaic territorial on pràcticament només hi restaran, per un cantó,

boscos, matollars i herbeis, i per un altre, construccions d'habitatges, serveis, indústries i infraestructures. De conreus, n'hi haurà cada vegada menys, i serà una pèrdua important tant per a la vida del bosc com per a la gent que viu als pobles i urbanitzacions. Per al bosc calen els conreus com a espai protector d'incendis; fins seria convenient rompre alguns dels boscos i transformar-los en espais oberts o agrícoles, així els focs no esdevindrien de massa i tan virulents. En cas que se'n calés, seria molt més fàcil controlar-lo i apagar-lo. A més a més, seria una garantia de no afectar els habitatges i altres construccions. Tanmateix aquest mosaic afavoriria una millor biodiversitat, tant de flora com de fauna.

L'espai agrícola és necessari per a la salut i la qualitat de vida dels ciutadans, sobretot al cantó de marina, on la franja costanera és gairebé un continu urbà i que en molts indrets les construccions s'enlairen muntanya amunt. A més a més, donaria feina a força gent i es podrien obtenir productes de qualitat. No és aquest un tema per aprofundir en aquest article, però cal assenyalar-ho. Caldrà, sens dubte, tractar-ho més endavant (figura 2).

Tenim la sort de disposar d'un punt de referència de primer ordre. Es tracta de l'excel·lent treball sobre la flora de la Serralada Litoral entre el Besòs i la Tordera, àrea que inclou la



Figura 2. Plana de la riera de Montnegre prop de can Lloró on dominen els usos farratgers i de pastura. Els vessants són totalment forestals amb un bosc mixt d'alzines, sureres, roures i pi pinyer. El que sembla un pont és en realitat un aqüeducte, testimoni d'un regadiu antic.

totalitat del Montnegre i el Corredor, realitzat per un dels grans botànics, en Pere Montserrat i Recoder, nascut a Mataró el 1918 i que encara trisca per les muntanyes dels Pirineus. Entre 1945, any de la seva llicenciatura, i 1949, any que redactà la tesi doctoral, dugué a terme exploracions sistemàtiques pel Montnegre i el Corredor. Els seus comentaris específics ens permeten disposar d'una referència molt vàlida, tant per haver estat elaborada amb molta meticulositat i coneixement, com per haver-se dut a terme just abans dels grans canvis d'ús i de paisatge que s'esdevingueren a partir de la dècada de 1950.

D'UN ESPAI AGRÍCOLA A UN PAISATGE FORESTAL

El paisatge a la darreria del segle XIX del Montnegre i el Corredor era essencialment agrícola. El bosc era important als vessants més inclinats o era una peça més del mosaic rural. Les vinyes ocupaven una superfície notable als turons i sovint es veien acompanyades de plantacions de fruiters, sobretot ametllers i figueres, en especial al cantó de marina. Als indrets més planers dominaven els cereals i conreus farratgers i de patates. I si es disposava d'aigua per a regar, aquests darrers eren molt més productius i també s'aprofitava per a horta.

Figura 3. Camps de farratges acolorits de groc i vermell amb les flors de les plantes arvenses prop de Tordera.



Al llarg del segle XX les activitats agrícoles anaren minvant i els camps s'abandonaren. Molts foren repoblats amb pins; a les planes i damunt de les terrasses al·luvials inferiors es plantaren pollancre. D'altres es deixaren sense cap intervenció i s'hi establí una vegetació espontània fins a esdevenir bosc (figura 3).

En totes les situacions es tracta d'un canvi radical en la flora i la vegetació. En els conreus creixien unes plantes espontànies adaptades a les tasques agrícoles, com llaurar, cavar,

És necessari el manteniment del paisatge en mosaic, tant per raons de la conservació de la biodiversitat com per a la salut humana, a part de ser un element clau en la prevenció i extinció dels incendis.

adobar, tallar, regar o sembrar. Són plantes anomenades arvenses, com el borrisol, la ravenissa blanca, la calcida o la verdolaga. A partir de l'abandó del conreu, les arvenses troben de seguida competència amb altres plantes que no suporten les feines del camp, però sí l'ambient obert i assolellat. Són plantes pioneres, com l'olivarda, que van creant un ambient nou que permeten l'establiment d'altres una mica més exigents en humitat i ombra, les quals alhora faran la competència

a les més pioneres. I així seguirà el procés de successió fins que s'estableixi el bosc.

Les etapes d'aquesta successió són molt diverses segons les condicions ambientals, sobretot del sòl i el clima, i les intervencions que s'hi facin, com cremes, pastures i altres aprofitaments.

Com que l'abandó no és de cop arreu ni les condicions naturals són idèntiques, com tampoc les intervencions que s'hi fan, el paisatge derivat és un mosaic complex i variat, canviant al llarg del temps. Aquest mosaic té un gran interès ambiental a causa que hi ha una biodiversitat molt elevada de flora i fauna, com també de comunitats vegetals i paisatges. Aquests han estat molt estudiats al llarg de les darreres dècades a causa de ser abundants arreu.

L'abandó i els canvis no han estat circumscrits estrictament als espais conreats, sinó també al conjunt del paisatge agrari, que inclou camins, marges, basses, fonts, recs i cases, on s'estableix una vegetació també molt pròpia, anomenada ruderal, i si és un indret amb molta matèria orgànica com prop de femers o llocs freqüentats pel bestiar hi creixen plantes nitròfiles.

El resultat de tots aquests processos recents és una forta disminució de plantes arvenses, ruderals i nitròfiles, algunes de les quals són considerades d'interès ecològic o ambiental.

Semblantment passa amb les plantes dels prats i matollars, les quals s'estableixen temporalment en alguna etapa de la successió natural. En aquests ambients encara es troben més espècies que solen considerar-se d'interès per a la seva conservació, algunes de les quals són objecte d'observació popular, com les orquídies. Cal insistir que es tracta

de comunitats que evolucionen aviat cap a altres de característiques i composició florística diferent (figures 4 i 5).

Amb l'abandó agrícola les espècies arvenses i ruderals han sofert una forta davallada, com també les dels punts d'aigua associats a les activitats tradicionals.

Hi ha actuacions per a la conservació d'aquestes espècies, comunitats i paisatges, que xoquen amb la realitat de la dinàmica de l'evolució en clara relació amb l'estratègia



concreta d'ús i aprofitaments. La realitat actual és la d'abandó de certes activitats i establir-ne d'altres. La presència en un lloc concret i l'abundància d'una espècie concreta és circumstancial en relació amb un interès i situació de la societat.

FEIXES REPOBLADES AMB PINS

La dinàmica natural és una mica diferent si es planta pins després d'un abandó agrícola, sobretot per les actuacions que s'hi fan inicialment, per l'ombra dels pins i per la pinassa que cobreix el terra i acidifica el sòl. Fins fa poc el pi pinyer era l'arbre més emprat en les repoblacions, sobretot damunt de

terres saulonènques; també es plantava el pi blanc, en especial damunt d'esquistes i roques calcàries. Durant les darreres dècades s'ha utilitzat sobretot el pinastre i el pi insigne.

Si la plantació és espessa, al cap de pocs anys les capçades dels pins constitueixen un estrat dens que no deixa passar gaire llum de manera que les herbes i arbustos no hi poden subsistir. S'hi constitueix una pineda amb un sotabosc gairebé nul, només amb una capa espessa de pinassa o fullaraca de pi.

Figura 4. L'albellatge (*Hyparrhenia hirta* subsp. *hirta*), una graminia alta que caracteritza els pradells dels camps abandonats fa un cert temps, en especial als vessants assolellats del cantó de marina. La seva presència i abundància han estat molt valorades des del punt de vista ecològic. Amb l'abandó dels conreus augmentà la seva població, però amb l'evolució natural de la vegetació és cada vegada més escassa. Ara hi ha qui en demana la protecció.



Figura 5. L'extensió de pradells a partir de l'abandó agrícola ha permès l'augment de la presència de diverses plantes, algunes amb flors molt curioses que han atret l'atenció, com és el cas d'aquesta abellera (*Ophrys apifera*), una orquídia molt espectacular.



Figura 6. Plantació de pinastre en vinyes antigues. Cal destacar la presència de nombrosos peus d'alzina i alguns de roure sota els pins, en especial al marge de la pineda on hi ha més llum.

De manera progressiva, sota els pins germinen llavors d'alzines i d'altres arbres com roures i sureres, i arbrets i arbusts com els aladerns i el marfull que suporten bé una llum reduïda. També hi van entrant herbes d'ombra o mitja ombra com la falzia negra, el fenàs de bosc o les violetes de bosc. Sovint l'heura forma una catifa cada vegada més estesa amb branques que s'enfilen pels arbres (figura 6). Quan els pins ja són grossos, els arbres que hi han germinat a sota ja solen haver desenvolupat un estrat ben diferenciat, el més sovint dominat per alzines.

Si es tallen els pins, ben aviat la pineda es transforma en un alzinar baix, que amb la llum disponible es desenvolupa més ràpidament. Si els pins no es tallen, com passa sovint actualment per manca de rendibilitat, van caient per vells, malalts, o per la mateixa competència entre els arbres. En episodis de ventades fortes i nevades intenses els trencaments i caigudes d'arbres s'accelera. Tot plegat mena cap a un bosc d'alzines amb roures i altres arbres, segons les condicions de l'indret i boscos propers.

Les plantacions de pins poden facilitar la regeneració natural de la vegetació.

El carboneig tingué una gran volada a causa de la gran demanda per a usos domèstics de les ciutats, que havien augmentat molt la població. El carbó d'alzina era el que tenia millor tremp, és a dir més poder calorífic. Per aquesta raó els carboners sovint tenien l'ordre d'arrencar els altres arbres, com ara els roures. El resultat és l'establiment d'alzinars purs. Però a partir de la dècada de 1950 la demanda del carbó vegetal baixà dràsticament amb l'entrada dels combustibles fòssils.

Els alzinars carbonejats eren boscos esclarissats amb un sotabosc més o

menys dens amb lianes i arbusts propis dels matollars i màquies. Però amb la desaparició del carboneig i també d'altres usos de la llenya i fusta els alzinars esdevingueren boscos densos i alts. Allà on les condicions ambientals ho permetien, es desenvoluparen alzinars mono específics i amb un sotabosc molt pobre a causa de la poca llum que arribava al terra. Només amb unes poques plantes capaces de viure a l'ombra de manera permanent, com l'heura, el galzeran, la falzia negra i les violetes de bosc.

CANVIS EN L'APROFITAMENT FORESTAL

Els alzinars

Al llarg de la primera meitat del segle XX els alzinars del Montnegre i el Corredor foren aprofitats sobretot per a carbó. Els troncs rectes i sense nusos tenien altres aprofitaments en fusteria i ebenisteria, en especial per a la construcció de rais, corbes de les rodes de carro i estris diversos, com llançadores dels telers de teixir i mànecs de les eines del bosc i el camp.



Figura 7. Sureda en un replà gestionat per a la pela del suro. Les estassades periòdiques han fet recular el sotabosc, del qual ara destaquen els brots dels arboços tallats fa poc.

El carboneig ha condicionat l'existència d'alzinars purs, que ara evolucionen cap a boscos mixtos d'alzines i roures.

De manera progressiva, sorgeixen peus de roure, que ara no són arrencats, i als indrets més ombrívols i damunt de sòls profunds s'estableix un bosc mixt d'alzines i roures. Fins el roure pot esdevenir l'arbre dominant als racons més humits.

Als vessants superiors i en algunes clotades del Montnegre, la humitat ambiental permet l'establiment de rouredes de roure africà i roure de fulla grossa, les quals han recuperat força la seva extensió i l'estructura natural els darrers anys. Fins en alguns indrets especialment ombrívols s'han consolidat unes petites fagedes.

Les suredes són boscos afavorits per a l'aprofitament del suro. Amb el seu abandó el bosc evoluciona cap a boscos mixtos amb predomini de l'alzina.

Les suredes

Ben diferent és la dinàmica de les suredes, que durant el segle XIX se'n plantaren de noves afavorides per l'extracció del suro. La su-

ra dóna també un bon carbó, però només s'aprofitava per a carbonejar els arbres torts, els malmesos, els vells, els afectats per malures o els de les aclarides; també quan interessava tallar una sureda sencera. Però el normal era aprofitar l'escorça. Era costum deixar les suredes esclarissades i ben airejades, la qual cosa afavoria el desenvolupament d'un sotabosc dens, que calia estassar sovint.

Ja fa unes dècades que l'explotació del suro és poc rendible i a més a més hi ha malures i plagues que en malmeten la qualitat. Tot plegat ha provocat l'abandó d'algunes suredes o la substitució de la surera per altres arbres, en especial el pi insigne. Amb l'abandó es deixa d'afavorir la surera, i les alzines i els roures envaeixen el bosc (figura 7).

És freqüent trobar un bosc mixt de sureres, alzines, roures i pi pinyer amb un sotabosc també molt divers amb plantes llenyoses pròpies de les brolles i màquies i d'altres pròpies dels boscos. En una primera fase les sureres destaquen en el paisatge, com també algun pi pinyer, i al sotabosc dominen els arbusts de les brolles i màquies. Després les alzines



Figura 8.
Visió de la vall
de la Tordera
des del castell
d'Hostalric. La
plana, fins fa poc
molt aprofitada
per a conreu,
actualment és
plantada de
pollancre i
plàtans.

i roures es fan més grossos i l'estrat arbori s'espesseix, fet que redueix l'entrada de llum i dificulta el desenvolupament de les plantes de la brolla. Aquestes van minvant fins a desaparèixer. Els arbusts de la màquia aguanten una mica més, però finalment també sucumbeixen en un ambient que esdevé ombrívol. Amb el temps les sureres van morint i caient, i semblantment succeeix amb els pins. Això passa en les suredes d'indrets planers i que han estat ben tractades. En les dels vessants inclinats i carenes rocoses, les alzines i roures hi viuen espontàniament, però s'hi desenvolupen amb més dificultat a causa dels sòls més primers, de manera que quan el suro es deixa d'aprofitar la sureda es manté, com també la presència d'arbusts i lianes de les brolles i màquies. L'abandó hi sol ser més primerenc a causa que els arbres són tortuosos i donen un suro de menys qualitat. Tanmateix les alzines hi entren amb menys vigoria i competència i els roures s'hi estableixen amb dificultat.

Les castanyedes

Molts obacs del Montnegre, en especial als vessants superiors, han estat plantats de cas-

tanyers, que fins fa poc era un recurs econòmic molt important per als propietaris pel fruit, la castanya, i sobretot per la fusta. La fusta s'obté en règim de perxada, que es talla a mata rasa cada 15-20 anys. Ocupen sobretot territori potencialment de roureda. Però la davallada del preu dels productes forestals i les diverses malures i plagues que afecten el castanyer han fet que la intensitat d'aquest aprofitament hagi minvat i moltes castanyedes restin abandonades, mig mortes o en fase de ser substituïdes. En alguns indrets els roures, freixes, cirerers i avellaners colonitzen espontàniament les plantacions de castanyers. Algunes es localitzen en indrets poc aptes per un arbre que, a més a més, es troba que ara ha de competir i que la tendència climàtica d'escalfament cada vegada el fa menys adequat.

Els boscos de ribera

El Montnegre i el Corredor té una densa xarxa de torrents i rieres en els quals de manera espontània s'estableix un bosc de ribera, verneda, gatellada o freixeneda. Històricament l'espai de ribera ha estat molt aprofitat, malgrat constituir sovint franges estretes a causa

de la seva rendibilitat derivada de la presència d'aigua i d'uns sòls molt fèrtils, sia com a horta o explotant el bosc natural o plantat (figures 8 i 9).

Moltes de les hortes tradicionals han estat abandonades i al seu lloc s'ha establert un herbei dens i alt, que aviat és colonitzat per una bardissa impenetrable, fins que el bosc l'ha tapada i ofegada per l'ombra. Si el corrent d'aigua és permanent, s'estableixen o s'afavoreixen uns rengles de verns, que creixen ràpidament, i que han permès tallades en períodes curts. Més enllà de la verneda sol formar-se una freixeneda, una avellanosa o una omeda. Sota aquests boscos es desenvolupa un estrat herbaci dens, que aprofita la llum de la primavera, quan encara els arbres no han tret la fulla, per acomplir el seu cicle vegetatiu.

Però si l'aigua no és permanent, la verneda no pot subsistir i al seu lloc hi ha un bosc mixt de freixes, gatells, oms, avellaners, roures i saüquers. Sovint s'hi ha plantat robinies que de manera espontània colonitzen tot el fondal.

Diferent és la dinàmica de la ribera de la Tor-

dera, on la verneda ha estat treta històricament a causa dels diversos aprofitaments per a fusta, llenya i vimets, a més de la intensa extracció d'àrids i de les captacions d'aigua. Amb l'abandó d'aquestes activitats el bosc de ribera es va refent amb una extensió notable del vern, del salze blanc, del freixe i del gatell. A part, cal considerar l'expansió de la robinia que, a causa d'aquest abandó, ha colonitzat els sectors no forestals de la llera i propers de la ribera.

L'aigua abocada de les depuradores permet la recolonització espontània dels herbeis alts, propis dels indrets humits com bogars i creixenars.

Els darrers anys la ribera de la Tordera ha sofert un canvi florístic i de fauna molt gran a causa de l'abocament permanent d'aigua des de les depuradores. Fins fa només tres dècades l'estiatge superficial de la llera de la Tordera era total a causa de les extraccions fetes a la conca. Aquest fet ocasionà una forta reducció de les comunitats vegetals her-



Figura 9.
Curs de la Tordera prop de la Batllòria amb aigua corrent permanent gràcies a les aportacions constants de la depuradora de Sant Celoni. El bosc és format per salzes blancs i l'herbeï ran d'aigua és constituït pràcticament per plantes exòtiques.

bàcies que tenen el seu màxim esplendor els mesos d'estiu, com són molts helòfits, com la boga. Amb el corrent derivat de les depuradores aquestes formacions de grans herbes han tornat a colonitzar molts indrets de la llera de la Tordera. Ara la franja verda al mig de la llera és permanent tot l'estiu.

Plantes nouvingudes

Es parla molt de les plantes exòtiques, en especial de les que són invasores. I són diverses les espècies vegetals que s'han naturalitzat al Montnegre i el Corredor. Tanmateix són poques les que poden ser considerades realment invasores, a causa que molt poques són les que es mantenen en poblacions importants quan una comunitat vegetal assoleix un nivell de maduresa.

Algunes plantes exòtiques han estat introduïdes i plantades per a finalitats concretes, com la robínia o la canya. Ambdues foren plantades pels seus profits nombrosos. Ara aquests ja no interessen, per la qual cosa molts creuen

que cal arrencar-les i sostreure, sobretot perquè tenen una gran capacitat de regenerar-se i d'ocupar espais buits.

Algunes altres són plantes que han arribat accidentalment, o escapades dels jardins, i que la seva presència és corrent. N'hi ha que són cosmopolites, és a dir, que es troben naturalitzades gairebé arreu del món continental. Moltes de les plantes arvenses i ruderals són exòtiques, malgrat que siguin considerades

Són nombroses les espècies exòtiques que s'han establert al Montnegre i el Corredor, en especial en els espais oberts.

comunes per la majoria de la població.

Al Montnegre i el Corredor, hi ha més d'un centenar d'espècies exòtiques. Algunes, com ja s'ha indicat, són corrents, com els agrams (*Paspalum*), les agrelles (*Oxalis*), les ambròsies (*Ambrosia*), els àsters (*Aster*), les barreteres (*Petasites*), els bidents (*Bidens*), els blets (*Amaranthus*, *Chenopodium*), la canyota (*Sorghum*), les conizes (*Conyza*), la cua de rata (*Sporobolus*), les eleusines (*Eleusine*), l'estrimoni (*Datura*), la llapassa borda (*Xanthium*) i els senecis (*Senecio*). Hi ha també algunes lianes, com les campanetes (*Ipomoea*), el miraguà (*Araujia sericifera*) i el lligabosc japonès (*Lonicera japonica*). Hi ha molts arbres exòtics, alguns dels quals poden sorprendre'ns que ho siguin, com el castanyer, la figuera, el garrofer, el lledoner, el llo-rer, la noguera, el pinastre, el pi pinyer, el plàtan i la robínia. També són exòtiques, i en alguns indrets invasores, l'atzavara i la figuera de moro.

Figura 10. Vessant de Sant Pere de Riu on les antigues feixes són colonitzades per una població de figuera de moro, a més de l'albellatge, romaní i alzina.



El tritó verd al Montnegre i el Corredor

Roser Campeny



Què són els tritons?

Els tritons són amfibis, parents de les salamandres, que com elles tenen el cos allargat, quatre potes i cua. Com altres amfibis (granotes i gripaus, i les mateixes salamandres) necessiten l'aigua per a reproduir-se, perquè ponen els seus ous en aquest medi. D'aquests ous, en surten unes larves que viuen a l'aigua i s'assemblen a l'animal adult, perquè tenen el cos allargat, quatre potes i cua, si bé la coloració pot ser diferent, i en ambdós costats del cap disposen

de brànquies per a respirar. Aquestes larves viuen dins l'aigua fins que es transformen en un animal amb l'aspecte de l'adult (fan la metamorfosi), que serà capaç de sortir de l'aigua i al cap de pocs anys es podrà reproduir.

Com altres amfibis, els tritons necessiten ser prop de l'aigua o viure en ambients humits perquè la seva pell és fina i no està recoberta per pèls, plomes o escates que els protegeixin. Si no estan en llocs humits, es deshidraten i es moren.

Els tritons són amfibis que en estat larvari viuen en l'aigua i després de la metamorfosi surten fora de l'aigua, però han de viure en indrets humits perquè la seva pell és fina.

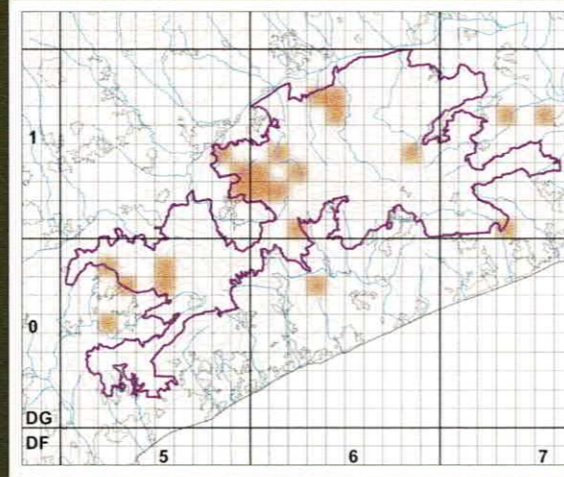
Figura 1. Femella de tritó verd. Fotografia: Arxiu Minuartia.

Figura 2.
Quadrícules UTM
d'1 km de costat
on s'ha trobat el
tritó verd. La línia
morada mostra
els límits del Parc
del Montnegre i
el Corredor. Font:
Campeny i Villero,
2004.

Els tritons a Catalunya

A Catalunya, trobem cinc espècies de tritons:

- Ofegabous ibèric (*Pleurodeles waltli*): es troba a les Terres de l'Ebre, al sud de la serra de Tivissa i del límit amb el Baix Camp.
- Tritó pirinenc (*Calotriton asper*): espècie endèmica del Pirineu.
- Tritó del Montseny (*Calotriton arnoldi*): espècie endèmica de Catalunya, es troba únicament al Montseny.
- Tritó verd (*Triturus marmoratus*): el trobem a les comarques del nord-est (l'Alt i Baix Empordà, la Garrotxa, la Selva, el Gironès, el Pla de l'Estany, Osona, el Maresme, el Ripollès, el Vallès Oriental i l'Occidental, el Bages i el Berguedà) i a les Terres de l'Ebre.
- Tritó palmat (*Lissotriton helveticus*): es troba a la Vall d'Aran, el Pallars Sobirà, la Cerdanya, l'Alt i Baix Empordà, la Garrotxa, la Selva, el Gironès, el Pla de l'Estany, Osona, el Maresme i el Vallès Oriental. Més al sud, reapareix al Baix Ebre i el Montsià. D'aquests tritons, a la zona del Montnegre i el Corredor i el seu entorn es localitzen el tritó verd i el tritó palmat, aquest darrer a la vall de la Tordera (vegeu requadre).



El tritó palmat a la Vall de la Tordera

El tritó palmat s'estén per la vall de la Tordera, sobretot als aiguamolls i a les parts baixes de les valls tributàries. Hi ha una referència de 1996 al Corredor i una de 2008 al Montnegre, però el fet que l'espècie no s'hagi tornat a trobar, que l'observació fos d'un únic individu a cada lloc i que totes dues localitats siguin molt separades de les àrees ocupades per l'espècie, fa pensar que es tracta d'animals alliberats en el lloc. Per tant, descartem que hi hagi poblacions al Corredor o al Montnegre més enllà de la vall de la Tordera.

Figura 3.
Tritó palmat.
Fotografia: Arxiu
Minuartia.



Figura 4.
Mascle de tritó
verd. Fotografia:
Arxiu del Parc del
Montnegre i el
Corredor.

El tritó verd al Montnegre i el Corredor

És un tritó de mida gran (entre 12-15 cm els mascles i 13-16 cm les femelles) i de coloració vistosa que el fa impossible de confondre amb qualsevol dels tritons del nostre país. La coloració del dors és verda, groc-verdosa, clapejada o tacada de negre, i pot presentar punts negres sobre el verd dels costats i el dors. La part inferior del cos és gris fosc, marronós o negrós amb un puntejat blanc més marcat cap als costats. Els mascles a l'època de reproducció tenen una cresta

dadors. Durant la fase aquàtica els adults s'alimenten d'invertebrats que capturen a l'aigua, com larves d'insectes o petits crustacis, però poden arribar a menjar capgrossos o larves d'altres tritons. Durant la fase terrestre mengen cargols, erugues, petits insectes i cucs de terra. Les larves mengen puces d'aigua i petites larves d'insectes, que capturen dins els ambients aquàtics on viuen.

El tritó verd es troba tot al llarg del Montnegre i el Corredor (figura 2), però ocupa pre-

Hi ha dos tritons al Montnegre i el Corredor:
el tritó verd i el tritó palmat.

El tritó verd és el més corrent al Montnegre i el Corredor, malgrat ser escàs, i viu en basses o tolls d'aigua amb poc corrent.

dorsal ben desenvolupada (molt més reduïda quan no és època reproductora) de color negre i verdós amb franges verticals clares, blanquinoses o ataronjades; tenen una franja clara al costat de la cua que la recorre de llarg (figura 4). Les femelles tenen una línia de color taronja que recorre la zona vertebral i la part superior de la cua (figura 1). Tant els adults com les larves són depre-

ferentment els vessants baixos vallesans i les valls secundàries interiors de la riera d'Argentona, així com zones properes a la Tordera (Campeny i Villero, 2004). Pel que fa a la distribució altitudinal, aquest amfibi presenta dos nuclis majoritaris: l'un entre 1 i 200 m (en fons de vall i zones properes a la Tordera), i l'altre a l'entorn de 400 i 500 m en els vessants interiors (Campeny, 1996).

A Catalunya (segons Rivera et al., 2011b) es troba en àrees de bosc mediterrani, en el domini de l'alzinar litoral i la sureda i les rouredes de roure martinenc. Més rarament es troba en vegetació de ribera i boscos secundaris o de repoblació de coníferes i matollars mediterranis. Ocupa estanys, basses o tolls de nul o escàs corrent en els rierols; habitualment amb vegetació aquàtica i d'aigües permanents o quasi permanents.

Al Montnegre i el Corredor el trobem en entorns rurals, i durant la fase aquàtica l'observem sobretot en basses artificials i abeuradors de bestiar, així com àrees inundades a Tordera (Minuartia, 2011). La figura 5 mostra exemples de punts d'aigua que són l'hàbitat del tritó verd.

A la nostra serralada podem trobar adults a l'aigua des de mitjan febrer. Progressivament n'augmenta el nombre fins a assolir el màxim al maig i juny, tot i que es troben exemplars fins a mitjan octubre. Un cop finalitzada aquesta fase aquàtica, els animals surten de l'aigua per menar una vida terrestre. Dispo-

sem d'informació escassa sobre els hàbitats que ocupen llavors, i sabem que es troben sota pedres, troncs, galeries subterrànies d'altres vertebrats, o sota la fullaraca humida, i sembla que prefereixen àrees arbrades o amb bon recobriment vegetal.

Al Montnegre i el Corredor es tracta d'una espècie escassa. Si adoptem com a referència les quadrícules UTM de 1x1 km de costat, els estudis realitzats al parc ens indiquen que apareix en un 12% de les quadrícules en les quals s'han obtingut dades de presència d'amfibis (Campeny i Villero, 2004).

L'època reproductora s'allarga de mitjan febrer a mitjan maig. Les larves apareixen pocs dies després de les postes, cap a primers de maig, i completen el seu desenvolupament en un període de temps, la durada del qual depèn estretament de les temperatures de l'aigua (Minuartia, 2007, 2011). Podem anar trobant larves a l'aigua fins a mitjan novembre, i maig, juny i especialment juliol seran els mesos amb més abundància (Minuartia, 2015).

Figura 5.
Exemples d'hàbitats
aquàtics on trobem el
tritó verd.
Fotografies: Arxiu
Minuartia.



La conservació del tritó verd

L'Atlas y Libro Rojo de los anfibios y reptiles de España (Pleguezuelos et al., 2002), seguint les categories i criteris de la Unió Internacional de Conservació de la Natura (UICN), classifica el tritó verd en la categoria LC, és a dir de preocupació menor. El mateix llibre indica, però, que entre les poblacions més amenaçades hi ha les de la costa catalana per la ràpida pèrdua dels seus llocs de posta i la progressiva destrucció del seu hàbitat a causa de l'expansió urbanística i pràctiques agrícoles no adequades (ús abusiu de pesticides i de fertilitzants, entre altres).

A Catalunya les poblacions més properes a l'Àrea Metropolitana de Barcelona són probablement les que es troben en una situació més precària. Han desaparegut diferents poblacions del Vallès i les poblacions del Montnegre, el Corredor i la Serralada Litoral es rarifiquen progressivament; ja no es troba a la Serralada de Marina (Rivera et al., 2011b).

La persistència dels tritons és delicada, ja que els ambients aquàtics adients són cada vegada més escassos. Calen mesures de protecció per no destruir i contaminar els seus ambients.

Com pràcticament tots els amfibis, es troba afectat per la pèrdua i alteració dels seus hàbitats aquàtics i la reducció del període durant el qual es manté aigua en aquests llocs, de manera que disminueixen els hàbitats amb aigües permanents o semipermanents que necessita. S'ha citat també l'efecte nociu de la contaminació, la transformació del territori agroforestal i la introducció de peixos al·lòctons i de cranc americà (Rivera et al., 2011a; Rivera et al. 2011b).

El tritó verd es troba protegit per diverses normes:



- Llei de protecció dels animals (Decret Legislatiu 2/2008, de 15 d'abril, pel qual s'aprova el Text refós de la Llei de protecció dels animals). El tritó verd es troba inclòs en l'Annex d'espècies protegides de la fauna salvatge autòctona de Catalunya amb la categoria D de protecció.

- Directiva hàbitats (Directiva 97/62/CE del Consell, de 27 d'octubre de 1997, per la qual s'adapta al progrés científic i tècnic la Directiva 92/43/CE, relativa a la conservació dels hàbitats naturals i de la fauna i flora silvestres). El tritó verd es troba inclòs a l'Annex IV: Espècies animals i vegetals d'interès comunitari que requereixen una protecció estricta.

- El tritó verd figura al Catálogo Español de Especies Amenazadas i també forma part del Listado de Especies Silvestres en Régimen de Protección Especial (ambdós documents regulats pel Real Decreto 139/2011, de 4 de febrero, para el desarrollo del Listado de Especies Silvestres en Régimen de Protección Especial y del Catálogo Español de Especies Amenazadas).

Mesures per conservar el tritó verd

Moltes de les mesures adequades per conservar el tritó verd són bones també per a la resta dels amfibis. Si s'apliquen, s'estarà afavorint-los a tots. Algunes mesures que cal tenir en compte són les següents:

- Evitar l'alliberament d'espècies exòtiques als punts d'aigua, especialment si es tracta de peixos, com la gambúsia (*Gambusia holbrooki*), el carpi (*Carassius carassius*) i el peix sol (*Lepomis gibbosus*); tortugues d'aigua, com la tortuga de Florida (*Trachemys scripta*), i el cranc americà (*Procambarus clarkii*).

- En les zones agrícoles, respectar les basses i mantenir la vegetació de les vores, deixant una franja ampla de vegetació entre la bassa i el conreu. S'ha de procurar que les basses mantinguin franges de vegetació, millor arbustiva, que les connectin amb la vegetació forestal del seu entorn. La presència de vegetació a l'entorn immediat dels punts de reproducció dels amfibis, pot ser necessària per a la presència d'algunes espècies.

- En les activitats agrícoles, evitar l'abocament de productes fitosanitaris a l'aigua o la netja d'estris que hi hagin estat en contacte.

- Realitzar les actuacions que afectin punts de reproducció dels tritons, com pot ser el cas de neteges de basses, durant el període en què no hi hagi activitat reproductora i la presència de larves sigui mínima o nul·la. La bona època serà entre octubre i gener. Un cop acabada la intervenció, s'haurà de procurar que hi torni a haver aigua al febrer quan comença l'època de reproducció.

- Conservar i recuperar punts d'aigua adequats per a la reproducció dels amfibis.

Des de 2004 el Parc del Montnegre i el Corredor està duent a terme un Programa de seguiment de les poblacions d'amfibis que enregistra anualment les dades sobre les espècies presents en un seguit de basses i les principals dades sobre la seva reproducció. Amb això es pot conèixer l'evolució d'aquestes poblacions al llarg dels anys, la qual cosa constitueix una informació bàsica si es vol conservar els amfibis del parc. Entre les espècies estudiades hi ha el tritó verd (vegeu-ne un resum a Campeny et al., en premsa).



Bibliografia

CAMPENY, R. 1997. *Amfibis del vessant oriental del Montnegre i el Corredor: distribució i primeres dades fenològiques*. I Trobada d'Estudiosos del Montnegre i el Corredor. pp. 81-83.

CAMPENY, R. 2001. *Activitats de coneixement i gestió del poblament d'amfibis al Parc Natural del Montnegre i el Corredor*. III Trobada d'Estudiosos del Montnegre i el Corredor. pp. 45-48.

CAMPENY, R. & VILLERO, D. 2004. *Distribució i estatus dels amfibis del Montnegre i el Corredor: actualització de la informació i línies futures de recerca*. IV Trobada d'estudiosos del Montnegre i el Corredor. Monografies, 38. Diputació de Barcelona. 113-118.

CAMPENY, R.; FERRAN, A.; FERNÁNDEZ-BOU, M. & VILA, M. En premsa. *Seguiment de les poblacions d'amfibis del Parc del Montnegre i el Corredor 2004-2014: algunes dades*

sobre les tendències observades. III Trobada d'Estudiosos de la Serralada Litoral Central i VII del Montnegre i el Corredor. Diputació de Barcelona.

PLEGUEZUELOS, J. M.; MÁRQUEZ, R. & LIZANA, M. (eds). 2002. *Atlas y Libro Rojo de los anfibios y reptiles de España*. Dirección General de Conservación de la Naturaleza & Asociación Herpetológica Española, Madrid. 585 pp.

RIVERA, X.; ESCORIZA, D.; MALUQUER-MARGALEF, J.; ARRIBAS, O. & CARRANZA, S. 2011a. *Amfibis i rèptils de Catalunya, País Valencià i Balears*. Lynx Edicions. Col·lecció Descobrir la Natura – Guies. 274 pp.

RIVERA, X.; MALUQUER-MARGALEF, J.; BERTHOLD, J.; CARCELLER, F.; TARRAGÓ, A. & HERNANDO, C. 2011b. "L'estat de les poblacions de tritó verd *Triturus marmoratus* (Latreille, 1800) a les serralades de Marina i Litoral". *Butlletí de la Societat Catalana d'Herpetologia*, 19: 86-90.

L'acampada dels Exploradores de España a can Valls d'Olzinelles el 1928

Josep M. Abril López



El capità general de Catalunya Emilio Barrera, Josep M. Milà i Camps, de blanc, amb barret, i altres visitants de l'acampada el diumenge 26 d'agost de 1928. Fotògraf: Eduard Torras Gené, Arxiu d'imatges de Sant Celoni.

Quan es va començar la tasca de recollir fotografies antigues per crear l'Arxiu d'imatges de Sant Celoni, la Biblioteca de la Caixa va donar a l'Ajuntament una carpeta amb diverses ampliacions fotogràfiques d'Eduard Torras Gené procedents d'una exposició que Torras havia fet a la Sala d'exposicions de La Caixa el setembre de 1970.

Entre les fotografies, hi havia imatges interessants de Sant Celoni pels volts dels anys

1928 i 1929, època en què Torras dirigia el setmanari local Montseny, editat per Miquel Grivé. També n'hi havia quatre que cridaven l'atenció, agrupades sota el títol "Boy-scouts a can Valls d'Olzinelles", en les quals apareixien unes imatges dels nois de l'acampada amb els autocars -un d'ells ben curiós, descapotat- o del grup fent rotilana i escoltant a un militar que era al centre. Les dues fotografies restants mostraven el militar davant

d'un grup de persones amb vestits elegants i una tenda de campanya oberta, i el retrat de dos dels nois del campament, un dels quals estava fent una salutació militar.

En el seu moment ja es va trobar la notícia del setmanari Montseny que feia referència a aquesta acampada. Era en l'exemplar número 61, del 25 d'agost de 1928, i explicava que a les propietats de don Pius de Valls, a Olzinelles, hi havia acampat un Regiment d'Exploradors de Barcelona per a fer-hi les vacances, i que l'acampada estava patrocinada per la Diputació de Barcelona. La crònica establí una datació clara, agost de 1928, en plena dictadura de Primo de Rivera. Quedaven oberts, però, molts interrogants: qui era el militar retratat al mig del grup de nois? Per què es va fer l'acampada a can Valls d'Olzinelles? O per què hi va anar Eduard Torras a fer-hi fotografies?

El Campament del Montseny estava patrocinat per la Diputació de Barcelona, presidida per Milà i Camps, comte del Montseny.

Fa poc i, per casualitat, amb motiu d'una altra recerca, s'han trobat a l'hemeroteca digital de La Vanguardia dues notícies sobre aquesta acampada, molt més completes, que responen bona part de les qüestions plantejades. Són els exemplars dels dies 18 i 28 d'agost de 1928. La primera crònica porta per títol "Los Exploradores de España. Campamento del Montseny". Tot i que l'acampada es feia a la vall d'Olzinelles, al Montnegre, se la devia anomenar "Campamento del Montseny" per la proximitat d'aquest altre massís, molt més conegut a la ciutat de Barcelona. D'altra banda, el campament estava patrocinat per la Diputació Provincial de Barcelona, i a Josep M. Milà i Camps, comte del Montseny i president de l'organisme, li interessava promoure la muntanya. Aleshores ja es preparava la formació del Patronat de la Muntanya



Nois de l'acampada. El de la dreta, calçat amb sabates, és José Luis Milà, fill del Comte del Montseny, que aquell dia va entrar a formar part dels Exploradores de España. Fotògraf: Eduard Torras Gené, Arxiu d'imatges de Sant Celoni.

del Montseny, que es va aprovar pocs dies després amb un Reial decret llei, signat per Alfons XIII el 15 de setembre de 1928. La bona relació amb Pius de Valls i de Feliu, que havia estat diputat provincial pel districte d'Arenys-Mataró entre 1905 i 1917, va afavorir que aquest proporcionés els terrenys.

Els Exploradores de España al campament d'Olzinelles

Els Exploradores de España van arribar el dissabte 18 d'agost, a dos quarts de nou del matí, per acampar als terrenys cedits per Pius de Valls a can Valls d'Olzinelles. Un altre terratinent de la vall, Miquel Domènech de ca l'Agustí, havia posat a la seva disposició les fonts de la seva propietat que eren properes a l'indret de l'acampada. El campament estava integrat pels Exploradors de Barcelona, dirigits pel comandant d'artilleria Carlos Cifuentes, i grups d'exploradors de Girona, Maó i Tortosa.

El diumenge 26 d'agost, al campament del



Rotllana dels participants de l'acampada a l'entorn d'Emilio Barrera, capità general de Catalunya. Fotògraf: Eduard Torras Gené, Arxiu d'imatges de Sant Celoni.

Montseny, s'hi va celebrar "una simpática fiesta con motivo de la recepción en el grupo de Exploradores del joven José Luis Milá, hijo del presidente de la Diputación, conde del Montseny". L'acte va ser molt concorregut. Hi van participar el capità general de Catalunya, Emilio Barrera, amb els seus ajudants; l'esmentat comte del Montseny; l'alcalde de Sant Celoni, Josep Vilà Torras, acompanyat per l'Ajuntament en ple; el cap d'Unión Patriótica del poble, el doctor Esteve Cardelús; els propietaris d'Olzinelles ja citats; Enrique Millán de la Cambra, cap dels Exploradors de Girona; Aurelio Martí, instruc-

L'exdiputat Pius de Valls, propietari de can Valls d'Olzinelles, va cedir els terrenys de l'acampada.

tor dels Exploradors de Barcelona, i Carlos Castillo, fundador dels Exploradors d'Arenys de Mar, entre molts altres. Justament va ser aquest el dia que Eduard Torras Gener va fer les fotografies amb l'objectiu de deixar tes-

timonis gràfics de la festa. Aquell diumenge a les 10 del matí es va celebrar la missa a l'església de Sant Esteve d'Olzinelles amb mossèn Pau Giralt, rector de la parròquia. Tot seguit, les autoritats, convidats i familiars dels "exploradores y lobatos" es van traslladar al campament, on es van organitzar concursos i demostracions de les activitats i aprenentatges dels nois a l'acampada. Acabat el dinar, a l'hora del cava, es van fer els parlaments. Val la pena de fer referència mínimament a alguna intervenció perquè, a part de ressaltar els valors de l'escoltisme, mostra el caràcter espanyolista que tenia aquella formació de boy scouts, protegida per les altes instàncies del dictador. Milà i Camps va recordar que, en ser nomenat president del patronat dels Exploradors de Barcelona, va prometre presentar i ingressar en el moviment al seu fill José Luis. Va proclamar que els entregava el noi "para que lo hicieran hombre dispuesto para hacer el bien a sus semejantes, ya que vosotros sois amantes de Dios, al que conocéis en la naturaleza". A la darrera frase de Milà quedava

clar l'objectiu últim dels exploradors: "Vosotros vais a regenerar la raza, y os entrego a mi hijo para que, con vosotros, practique lo que aprendió de mis labios, y así será digno de haber nacido en España, porque cada día será mejor español". Per la seva banda, el capità general Emilio Barrera, cap honorari dels Exploradors de Barcelona, va aclamar que "donde va el Explorador con su bandera, va España" i va acabar el discurs tot glossant "las disposiciones de su reglamento, que les hace aptos para hacer el bien al que sufre".

Va ser un campament patriòtic espanyolista que es va fer l'agost de 1928, en plena dictadura de Primo de Rivera.

Per cloure la festa, els exploradors van presentar algunes escenificacions teatrals que van agradar molt als convidats. Però els actes no havien acabat encara. L'alcalde de Sant Celoni, Josep Vilà Torras, va aprofitar

l'ocasió de tenir unes personalitats tan destacades i, com ja estava previst, es va traslladar juntament amb les autoritats i convidats a la Batllòria per a inaugurar un pou per al subministrament d'aigua i els safareigs públics. Així es donava més ressò a l'obra municipal que s'havia construït al poble de la Batllòria, agregat feia poc temps, el 1927, al terme de Sant Celoni. L'alcalde, que volia quedar bé amb els il·lustres visitants, havia demanat l'assistència de tots els regidors, tant a l'acte de l'acampada com al de la tarda a la Batllòria, segons consta a l'acta del Ple del 25 d'agost de 1928.

Els Exploradors de Barcelona i la dictadura de Primo de Rivera

Parlar dels Exploradores Barceloneses és tractar del naixement del moviment escolta a Catalunya. A l'Estat espanyol, l'escoltisme es va iniciar el 1912. El 30 de juliol d'aquest any es van aprovar els estatuts i reglaments de l'Asociación de Exploradores de España, una entitat promoguda pel capità de cavalleria Teodoro Iradier y Herrero. L'escoltisme a Catalunya també va néixer el 1912, però

El capità general de Catalunya i Josep M. Milà i Camps, president de la Diputació, van participar en la festa de l'acampada.

amb dues iniciatives ben diferents: els Exploradores Barcelonenses i els efimers Jovestels de Catalunya. Pere Rosselló Aixet, que també era capità de cavalleria, va fundar els Exploradores Barcelonenses amb el suport d'alguns mestres i directors d'escoles privades i personalitats monàrquiques de l'alta societat barcelonina, però no va tenir gaire seguiment a causa del militarisme i centralisme del moviment. Els Jovestels, d'altra banda, van ser una iniciativa catalanista del periodista republicà Ignasi Ribera i Rovira que va tenir una vida curta perquè no va arribar a arrelar. L'organització definitiva del moviment escolta català es va dur a terme més tard per Josep Maria Batista i Roca des dels centres excursionistes. Va ser justament el 1928, l'any de l'acampada que comentem. Però tornem als Exploradores Barcelonenses, que és el moviment que ara ens interessa. L'associació es va presentar a Barcelona el 19 de gener de 1913 amb una desfilada de

500 exploradors i la jura de bandera. L'acte va comptar amb la presència del capità Teodoro Iradier, secretari del comitè directiu nacional dels Exploradores de España, amb seu a Madrid. L'entitat tenia un grau de militarització molt elevat i es caracteritzava per l'ideari nacionalista espanyol; per això, entre els exploradors, sempre es parlava en castellà. I és que tant Iradier com Rosselló consideraven que l'objectiu de l'escoltisme era regenerar la raça espanyola. Des dels inicis, l'organització va comptar amb el suport del rei i la protecció del govern i el 1920 va entrar a formar part del Moviment Scout Internacional.

És ben conegut que la dictadura del general Miguel Primo de Rivera (1923-1930) es va caracteritzar per la defensa de la unitat de la pàtria i la prohibició del català i la bandera catalana a les corporacions públiques. En la seva lluita contra el catalanisme, el dictador va dissoldre la Mancomunitat el juliol de

Autocar descapotat amb nois de l'acampada. Es va utilitzar per anar a la Batllòria, on es van inaugurar els safareigs. Fotògraf: Eduard Torras Gené, Arxiu d'imatges de Sant Celoni.



1925. També va prohibir, entre altres, el moviment infantil i juvenil dels Pomells de Joventut, una organització catòlica i catalanista creada per Josep M. Folch i Torres el 1920. Amb Primo de Rivera encara es va fomentar i protegir més els Exploradores de España, entitat que es va convertir en un instrument polític al servei de la dictadura. Els exploradors es van expandir ràpidament per tot Catalunya, però no van arribar a arrelar, tot i que durant el Directori militar algunes autoritats locals i provincials els van potenciar com a alternativa a l'associacionisme catalanista. N'és un bon testimoni la carta que el delegat del govern va enviar a l'Ajuntament de Sant Celoni i que es va llegir a la sessió de la Comissió Permanent del 25 de febrer de 1926. El delegat insistia que "se fomenta la creació en esta villa de Consejos o Juntas locales para formar grupos de Exploradores de España". En resposta a la petició, la comissió va acordar que l'alcalde fes gestions amb els mestres públics i privats i altres persones del poble que hi poguessin estar interessades. De totes maneres, la iniciativa no va donar cap fruit al poble.

Aquest és el context de l'acampada a can Valls d'Olzinelles, un campament patriòtic espanyolista que es va fer l'agost de 1928, en plena dictadura de Primo de Rivera. Els apunts dels parlaments de la festa que s'hi va fer són un bon exemple de la ideologia dels estaments polítics i militars que aleshores dirigien l'Estat i que es pretenia d'inculcar als infants. A les fotografies que Eduard Torras Gené va fer de l'acte apareixen algunes de les personalitats que hi van assistir: el militar que presideix la rotllana dels exploradors és el capità general Emilio Barrera. Aquest torna a sortir en una altra fotografia i al seu darrere, amb vestit i barret clar, hi ha Josep M. Milà i Camps. El nen que està retratat en una altra imatge, que gira la cara cap al fotògraf i que porta sabates, a diferència del seu company que calça unes espadenyes de betes, és José Luis Milà, el fill del comte del Montseny, que aquell dia va ingressar als Exploradores de

Bibliografia:

- BALCELLS, Albert; SAMPER, Genís: *L'escoltisme català (1911-1978)*. Editorial Barcanova, Barcelona, 1993.
- CUCURULL, Fèlix: *Catalunya republicana i autònoma (1931-1936)*. Edicions de la Magrana. Institut Municipal d'Història (Ajuntament de Barcelona). Curs d'Història de Catalunya, 5. Barcelona, 1984. Pàg. 250.
- *Montseny*, setmanari local de Sant Celoni, any 1928.
- MOTILLA SALAS, Xavier: "Ecoltisme, lleure i educació a Menorca (1913-1936)". *Educació i Història. Revista d'Història de l'Educació*, núm. 14, juliol-desembre 2009, pàg. 127-154.
- Web de l'hemeroteca de *La Vanguardia*: www.lavanguardia.com/hemeroteca

Arxiu de Sant Celoni, la Tèrmica:

- Llibres d'actes dels plens l'Ajuntament de Sant Celoni, any 1928.
- Llibres d'actes de la Comissió Permanent de l'Ajuntament de Sant Celoni, any 1926.

Espanya. Aquest darrer, temps a venir, va ser el pare, entre altres, de la televisiva Mercedes Milà. El burgalès Emilio Barrera va ser capità general de Catalunya entre 1924 i 1930 i es va caracteritzar per seguir fidelment la política descatalanitzadora de Primo de Rivera. El 1934, acompanyat d'alguns polítics dretans, va anar a demanar a Mussolini diners i armament per acabar amb la República espanyola. El comte del Montseny, el banquer Josep M. Milà i Camps, va ser un altre estret col·laborador del dictador. Es va encarregar de liquidar la Mancomunitat de Catalunya i va presidir la Diputació de Barcelona entre 1925 i 1930. Alfons XIII li va concedir el títol de comte del Montseny el 1926.

La vall de Fuirosos

Xavier Alfaras

L'ensulsiada que va sofrir aquest estiu la teulada de l'església de Fuirosos ens dona ocasió de donar notícia d'aquesta església i de la vall que l'acull, una de les més característiques del Montnegre.

Espais oberts que s'han recuperat a la vall amb les vaques de l'Albera que s'hi van introduir. (Fotografia JM Panareda)

Accedir a la Vall de Fuirosos no és fàcil pel visitant no avesat. L'autopista i la Tordera són dues barreres que fins fa poc constituïen un eficaç obstacle per a endinsar-se a la vall: una torderada es va endur el pont l'any 1971 i fins la construcció del nou a l'alçada de la Batllòria el 2011 no s'ha disposat d'una entrada franca i còmode. Avui, és a través d'aquest pont que recomanem atansar-se a la vall, l'entrada de la qual trobem un parell de kilòmetres més al nord.

El camí que, ara a un costat ara a l'altre de la riera, ens endinsa a Fuirosos comença prop de ca l'Oller, la gran casa pairal visible des

de l'autopista voltada dels seus camps, avui majoritàriament plantats de nogueres. Una bona part de la finca de ca l'Oller es va cremar en un incendi l'any 1974 i el bosc afectat va ser plantat d'eucaliptus; la visió d'aquesta plantació, actualment en procés de substitució, ha caracteritzat durant tots aquests anys aquesta part baixa de la vall.

Si una gran masia, ca l'Oller, ens donava entrada a la vall, una altra, can Riera, en senyoreja la part alta. Entre una i altra, en un trajecte d'uns 4 kilòmetres, el camí només ha de salvar uns cent metres de desnivell. És precisament aquesta suavitat del relleu

LA VALL DE FUIROSOS

un dels trets característics de Fuirosos, oimés si la comparem amb les altres valls formades pels principals cursos que desaigüen a la Tordera: Ramió, Montnegre o Olzinelles. Aquest tret es posa de manifest quan el camí deixa de transcórrer encaixonat pels turons del curs baix del riu una estona abans d'arribar a can Bac, masia en runes al costat del camí. Aquí ja gaudim d'una perspectiva que ens permet veure fins la carena que tanca la vall al fons.

Alzines, suros i pins pinyers ocupen la major part del seu territori, com en gairebé tot el Montnegre interior, i els cursos d'aigua, principalment la riera de Fuirosos, donen peu a la presència d'una rica varietat d'arbres de ribera: verns, freixes, pollanques, salzes, oms, nogueres. Ara bé, si la comparem amb altres punts del Montnegre la vall de Fuirosos compta amb boscos més esclarissats que fan que l'estrat arbustiu sigui més abundant, amb molta presència de bruc, però també d'estepa o marfull.

Sempre que es parlava de la riera de Fuirosos se senyalava que tot l'any portava aigua. Aquests anys d'extrema sequera han trencat aquesta constant. A aquesta regularitat hi contribueix l'aigua que s'escola del pantà de la Brinxa, que es converteix així en un regulador involuntari del seu cabal. Aquest pantà, juntament amb el del Crous,



Dos dels germans Clapés, Ramon i Montserrat, fills dels masovers del Forn del Vidre, amb Núria Soler a l'era de la casa. Al fons, l'església de Fuirosos. Era l'any 1957. (Arxiu d'imatges de Sant Celoni)

el de can Riera i el de Can Torres, són una de les singularitats del curs superior de la riera.

Entre les valls del Montnegre interior, la de Fuirosos és una de les més obertes

Fins fa cinquanta anys, a la vall de Fuirosos hi vivien més de cent persones -dues-centes si ens remuntem a principis del segle passat- distribuïdes en la vintena de masos que l'ocupen, els més grans dels quals allotjaven dues o fins i tot tres famílies, però a partir dels anys seixanta i sobretot setanta, la població, com a tota la muntanya, va sofrir una forta i progressiva davallada fins arribar a l'actualitat on la presència humana de caràcter permanent no arriba a la desena de persones.

Tot aquest rodal tenia el centre a la parròquia de Sant Cebrià, al costat del Forn del Vidre, on els seus habitants es reunien a la missa del diumenge, servida pels rectors de Sant Martí de Montnegre. Per Sant Roc, el 16 d'agost, s'hi celebrava la festa major, molt concorreguda, amb ball a l'era del Forn al matí i a l'entrada de can Riera a la tarda.



Feligrsos de Fuirosos davant l'església amb mossèn Malgosa. Finals dels anys 50. (Fotografia gentilesa de Mn. Malgosa)

NOTÍCIA DE L'ESGLÉSIA DE SANT CEBRIÀ DE FUIROSOS

L'església de Fuirosos està situada riera amunt, al costat del camí principal de la vall i a tocar de la masia del Forn del Vidre.



És un edifici d'una sola nau, amb dues capelles laterals a l'alçada del presbiteri. La nau és ampla i consta de tres seccions, separades per dos arcs torals de mig punt de pedra picada.

S'hi accedeix per la façana que dona a ponent, encara que conserva una altra porta tapiada a migjorn que comunica amb el cementiri. A mà esquerra de la façana on hi ha l'entrada, s'alça el campanar, quadrangular. El campanar estava coronat amb una piràmide amb uns merlets a cada un dels seus vèrtex, elements avui dia desapareguts.

Tant en aquesta façana com a la oposada, s'hi poden apreciar traces del que deuria haver estat una construcció anterior, més baixa i modesta.

L'església als anys 50 del segle passat. El campanar encara no havia perdut el coronament piramidal i els merlets. (Arxiu d'imatges de Sant Celoni)

L'edifici de l'església actual correspon bàsicament al segle XVI

La referència més antiga de l'indret és de l'any 1020, encara que l'advocació de Sant Cebrià avalaria una antiguitat més reculada de l'església, que primitivament hau-

ria estat probablement situada en una carena prop de can Puig, on encara es conserva el topònim d'Església Vella per a designar les ruïnes d'una construcció en aquest punt. Havia estat parròquia, però des del segle XIV ja apareix ininterrompudament com a sufragània de la de Sant Martí de Montnegre, i per tant sense rector o sacerdot propi. Al llarg dels segles va anar sofrint diverses intervencions que la van engrandir i embellir, i l'edifici actual sembla pertànyer, bàsicament, al segle XVI. Les darreres obres importants van ser fetes a finals del segle XIX, per a reparar les greus deficiències que presentava el temple.

Els rectors de Montnegre van assegurar el culte mentre hi va haver feligresia, Mossèn Malgosa encara hi baixava sistemàticament des de Sant Martí cada diumenge, primer a peu i després en matxo. Posteriorment, a les darreres dècades del darrer segle va restar abandonada, i malgrat que es canviaren algunes bigues en mal estat i se n'apuntalaren d'altres no es va poder evitar que la volta de l'església i l'escala i coronament del campanar s'esfondressin. L'església va patir actes de vandalisme i saqueig, el darrer episodi del qual va ser el robatori de la campana que quedava. Encara que el seu patró sigui Sant Cebrià, Sant Roc hi ha gaudit d'una especial veneració, i des de molt antic, perquè ja l'any 1591 s'hi fa esment. Una de les capelles laterals estava dedicada a aquest sant.

les darreres dècades del darrer segle va restar abandonada, i malgrat que es canviaren algunes bigues en mal estat i se n'apuntalaren d'altres no es va poder evitar que la volta de l'església i l'escala i coronament del campanar s'esfondressin. L'església va patir actes de vandalisme i saqueig, el darrer episodi del qual va ser el robatori de la campana que quedava. Encara que el seu patró sigui Sant Cebrià, Sant Roc hi ha gaudit d'una especial veneració, i des de molt antic, perquè ja l'any 1591 s'hi fa esment. Una de les capelles laterals estava dedicada a aquest sant.



LA REPARACIÓ DE SANT CEBRIÀ DE FUIROSOS

Aquest darrer estiu, en Dani Rangil, que feia de vigilant a la torre del foc dalt del cim del Montnegre, va donar la veu d'alarma: amb els binocles va poder apreciar un gros esvoranc a la teulada de l'església de Sant Cebrià de Fuirosos.

La comunitat de la parròquia de Sant Martí, de qui depèn l'església, va enviar-hi un parell de feligresos que van poder apreciar la magnitud dels danys. L'ensulsiada era important: tres bigues entre els dos arcs que sustenten la coberta havien cedit i tota la part de teulat corresponent era a terra. Però el més greu és que un dels dos arcs apareixia molt deformat i amb diverses peces desconjuntades, i, per tant, no estava realitzant la seva funció estructural.

El perill que l'arc cedís era molt evident i si això succeïa la major part de la teulada cauria fent la seva recuperació molt difícil i costosa. Es va fer un projecte d'urgència per a refer l'arc i es va contactar amb l'Ajuntament de Sant Celoni, el s serveis del Parc i el Bisbat de Terrassa. Totes les instàncies es van

mostrar ben disposades a col·laborar en la reparació, emmarcant-ho però en un conveni a signar entre totes les parts. Tanmateix, la intervenció en l'arc era urgent i s'havia d'encarar sense dilacions, cosa que impossibilitava es-

Estat del cor de l'església. (Fotografia JM. Abril)

perar la formalització del conveni. Per això, la comunitat de Sant Martí va decidir assumir de moment els costos i posar-se mans a l'obra, sota la supervisió de l'arquitecte Jordi Espar, que es prestava a col·laborar desinteressadament.

El procés de refer l'arc va requerir la construcció d'un xindri i la seva aplicació progressiva abans de desmuntar les peces, tal i com es pot apreciar a les fotografies que acompanyem.

Avui, l'arc s'ha reconstruït i torna a lluir amb tota la seva elegància. Els propers passos consistiran en una reparació de mínims de la teulada, ja sota l'aixopluc del conveni entre les institucions.

El temps i els desaprensus han estat a punt de malmetre definitivament l'església

En paral·lel, una colla d'antics parroquians de Sant Cebrià, i de persones amants de la vall de Fuirosos, s'estan organitzant per a prendre la iniciativa, cara a successives intervencions i a preparar algun acte que permeti anar recuperant la vida d'aquest indret tant entrançable.



L'arc a punt de ser reparat amb el cindri col·locat. (Fotografia JM. Abril)

L'arc ja restaurat. (Fotografia Xavier Alfaras)

ELS TRES TURONS, UNA VISIÓ POÈTICA

De la Sinera d'Espriu a un poema de 1923
de l'escriptor d'Arenys de Mar Joan Portals i Presas

Joan Portals Martí

Els Tres Turons són les muntanyes de referència més propera per la gent dels dos Arenys, i també dels de Sant Vicenç de Montalt i de Sant Andreu de Llaneres.

Els tres turons vistos des d'Arenys de Munt

Els anomenats Tres Turons són tres elevacions del terreny que formen part del paisatge habitual dels habitants dels dos Arenys, però també dels de Sant Vicenç de Montalt i de Sant Andreu de Llaneres. El turó de Montalt, que està situat més cap a ponent i és el més elevat, assoleix els 596 metres d'altitud; al mig, el turó d'aquest mateix nom és el de forma més aplanada; a l'extrem de llevant, el

turó de la Vila Negra torna a tenir unes formes més pronunciades que arriben als 531m d'altitud sobre el nivell del mar, un mar que es troba a menys de cinc quilòmetres de distància en línia recta. Tots tres, que alguns llibres de geografia anomenen amb el nom genèric de massís de Montalt, formen el decorat de fons que tapa la visió de la serra del Corredor des de la costa.

El paisatge actual dels Tres Turons és plenament forestal i està dominat per formacions arbòries diverses, que són testimoni viu dels diferents usos de la muntanya i el seu entorn en les darreres dècades. Pels qui avui els contemplen, no és fàcil imaginar-se com eren aquests indrets segles enrere, en què el clima benigne del Maresme i la fertilitat del sòl afavorien cultius diversos que podien anar des de la vinya als cereals, des de l'olivera als fruiters, des de les pastures a l'aprofitament del bosc en les parts més elevades. Tot plegat afavoria la presència humana, de la qual encara en són testimoni algunes restes megalítiques, ruïnes de masies que tenien el seu origen en els temps medievals

i altres restes més o menys aparents de caçadors, carboners, bosquerols, ramaders i contrabandistes que tenien a l'entorn dels Tres Turons els seus mitjans de vida. En el número 7 d'aquesta revista, publicat el mes de gener d'un ara ja llunyà 2007, dos articles ens parlaven dels Tres Turons; el primer, de Josep M. Panareda, sota el títol "El paisatge del Turó de Montalt", explicava amb detall el paisatge actual, fruit del medi natural però també de la intervenció humana; l'altre, que signaven Gaspar Casals i Jordi Rossell, descrivia un itinerari excursionista a l'entorn dels Tres Turons que facilitava l'aproximació i la descoberta del territori.

Quan fa uns dies rellegia aquests articles, vaig pensar que seria interessant convertir de nou els Tres Turons en protagonistes d'aquestes pàgines afegint, a les dades estrictament geogràfiques o de caràcter històric, la visió dels poetes que han contemplat aquesta muntanya des de la marina.

Així, per exemple, els Tres Turons són punt de referència limítrof de l'univers poètic de Salvador Espriu. Efectivament, el Montalt, juntament amb Collsacreu, és un dels límits de la Sinera espriuana i tot el que passa més enllà és llunyà i foraster per a la gent de Sinera.

Altres vegades, el Montalt que ell anomena l'Àvia Muntala, la Muntala o la vella Muntala, és sinònim de pluges, de violentes rierades i d'habitable i lloc de reunió de bruixes. Ho diu en el Llibre de Sinera: "El grop estén la fosca/ més enllà/ dels límits que guardaven/ els turons del Montalt". O d'una altra manera, a la Primera història d'Esther: "Plourà. L'Àvia Muntala/ desa el sol a l'armari/ del mal temps entre puntes/ de mantellines fetes/ per ditets de Sinera".

D'altra banda, existeix un llarg poema, precisament titulat Els Tres Turons, que un escriptor d'Arenys de Mar, Joan Portals i Presas, publicà quaranta anys abans de la primera publicació del Llibre de Sinera, concretament l'any 1923, en una revista arenyenca de l'època, titulada L'ideal del Patronat. Joan Portals i Presas, l'obra completa del qual s'ha publicat el 2014 amb el títol de Joan Portals i Presas. Viure i escriure. Obra completa d'un escriptor catalanista (1869-1940), va néixer a Arenys de Mar i va ser autor d'una extensa obra literària. Portals i Presas va escriure més de dos-cents poemes, gairebé un centenar d'articles periodístics i una novel·la, que van ser publicats en més de vint diaris, revistes i setmanaris de l'època.

Entre aquesta prolífica obra, en prosa i en

vers, hi ha una part dedicada a Arenys de Mar i a l'aleshores anomenada Costa de Llevant, els personatges i els paisatges dels quals Portals i Presas va tenir sempre ben presents malgrat haver-se traslladat de ben jove a residir a Barcelona. En aquest sentit, el poema Els Tres Turons, que transcriurem a continuació, s'inclou en aquesta part.

Es tracta d'un poema d'exaltació de la natura, i concretament d'una natura propera i familiar per a la gent que la contempla des d'Arenys de Mar; El paisatge actual dels Tres Turons és plenament forestal i està dominat per formacions arbòries diverses, que són testimoni viu dels diferents usos de la muntanya i el seu entorn en les darreres dècades. Pels qui avui els contemplen, no és fàcil imaginar-se com eren aquests indrets segles enrere, en què el clima benigne del Maresme i la fertilitat del sòl afavorien cultius diversos que podien anar des de la vinya als cereals, des de l'olivera als fruiters, des de les pastures a l'aprofitament del bosc en les parts més elevades.

Tot plegat afavoria la presència humana, de la qual encara en són testimoni algunes restes megalítiques, ruïnes de masies que tenien el seu origen en els temps medievals i altres restes més o menys aparents de caçadors, carboners, bosquerols, ramaders i contrabandistes que tenien a l'entorn dels Tres Turons els seus mitjans de vida.

En el número 7 d'aquesta revista, publicat el mes de gener d'un ara ja llunyà 2007, dos articles ens parlaven dels Tres Turons; el primer, de Josep M. Panareda, sota el títol "El paisatge del Turó de Montalt", explicava amb detall el paisatge actual, fruit del medi natural però també de la intervenció humana; l'altre, que signaven Gaspar Casals i Jordi Rossell, descrivia un itinerari excursionista a l'entorn dels Tres Turons que facilitava l'aproximació i la descoberta del territori.



Retrat de Joan Portals i Presas, pels volts de 1940, poc abans de la seva mort.

El poema Els Tres Turons de Joan Portals i Presas és una exaltació de la natura propera però alhora misteriosa viscuda des dels records d'infantesa i joventut.



Quan fa uns dies rellegia aquests articles, vaig pensar que seria interessant convertir de nou els Tres Turons en protagonistes d'aquestes pàgines afegint, a les dades estrictament geogràfiques o de caràcter històric, la visió dels poetes que han contemplat aquesta muntanya des de la marina.

Així, per exemple, els Tres Turons són punt de referència limítrof de l'univers poètic de Salvador Espriu. Efectivament, el Montalt, juntament amb Collsacreu, és un dels límits de la Sinera espriuana i tot el que passa més enllà és llunyà i foraster per a la gent de Sinera.

Altres vegades, el Montalt que ell anomena l'Àvia Muntala, la Muntala o la vella Muntala, és sinònim de pluges, de violentes rierades i d'habitable i lloc de reunió de bruixes. Ho diu en el Llibre de Sinera: "El grop estén la fosca/ més enllà/ dels límits que guardaven/ els turons del Montalt". O d'una altra manera, a la Primera història d'Esther: "Plourà. L'Àvia Muntala/ desa

el sol a l'armari/ del mal temps entre puntes/ de mantellines fetes/ per ditets de Sinera".

D'altra banda, existeix un llarg poema, precisament titulat Els Tres Turons, que un escriptor d'Arenys de Mar, Joan Portals i Presas, publicà quaranta anys abans de la primera publicació del Llibre de Sinera, concretament l'any 1923, en una revista arenyenca de

l'època, titulada L'ideal del Patronat. Joan Portals i Presas, l'obra completa del qual s'ha publicat el 2014 amb el títol de Joan Portals i Presas. Viure i escriure. Obra completa d'un escriptor catalanista (1869-1940), va néixer a Arenys de Mar i va ser autor d'una extensa obra literària. Portals i Presas va escriure més de dos-cents poemes, gairebé un centenar d'articles periodístics i una novel·la, que van ser publicats en més de vint diaris, revistes i setmanaris de l'època.

Entre aquesta prolífica obra, en prosa i en vers, hi ha una part dedicada a Arenys de Mar i a

Els Tres Turons són punt de referència limítrof de l'univers poètic de Salvador Espriu.

l'aleshores anomenada Costa de Llevant, els personatges i els paisatges dels quals Portals i Presas va tenir sempre ben presents malgrat haver-se traslladat de ben jove a residir a Barcelona. En aquest sentit, el poema Els Tres Turons, que transcriurem a continuació, s'inclou en aquesta part.

Es tracta d'un poema d'exaltació de la natura, i concretament d'una natura propera i familiar per a la gent que la contempla des d'Arenys de Mar; aquesta aproximació a la natura apareix en la seva obra cap a l'any 1910 i segueix la línia marcada en aquest sentit per Apel·les Mestres i Joan Maragall, com explica Carola Duran en el pròleg de l'Obra completa que s'acaba de publicar.

En les primeres estrofes trobem ja alguns dels trets que apuntava al principi: els conreus que encara dominen a la base de la muntanya donen pas als arbres que senyoregen les faltes fins arribar al cim; la silueta de la muntanya, a una banda, i el mar, a l'altra, condiciona i limita la visió de l'infant que la contempla des de la seva vila natal, tal com succeïa a tants i tants habitants dels dos Arenys i de les viles properes, els quals alguna vegada havien sentit, com ell mateix, el desig de pujar a la muntanya propera però alhora misteriosa, un desig que molts pioners de l'excursionisme ja havien pogut realitzar.

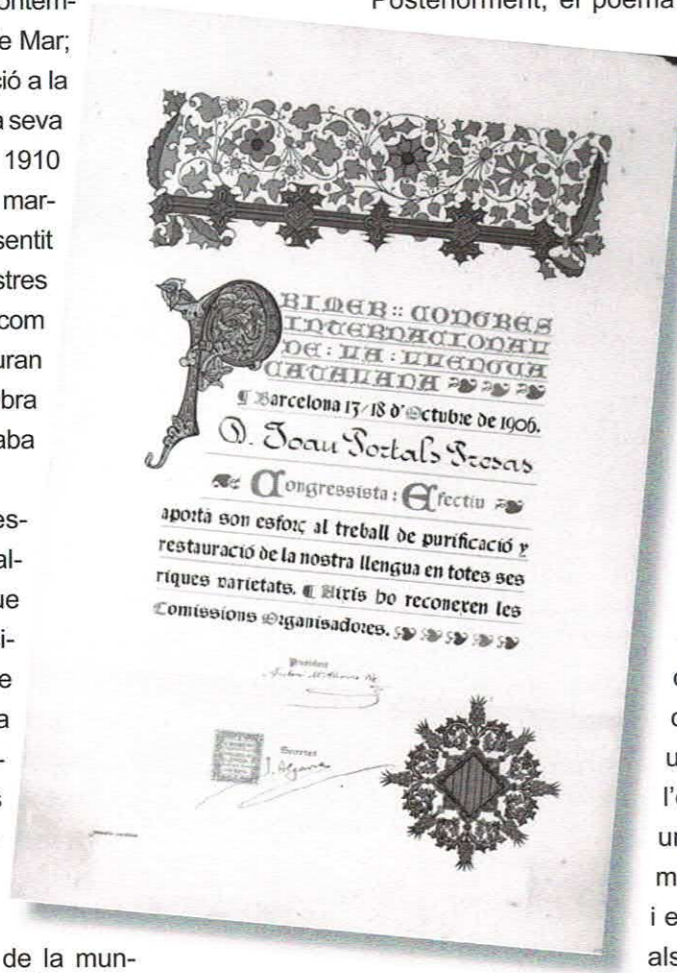
Aquests sentiments seran recollits, anys més tard, per Salvador Espriu en l'abans esmentat Llibre de Sinera, el qual elevarà el Montalt, en definitiva els Tres Turons, a la categoria de símbol arenyenc basant-se en una tradició

oral viva al poble i potser també en l'obra dels qui, com Joan Portals i Presas, l'havien precedit en el temps.

Veiem, per exemple, en la línia que anys després apuntarà Salvador Espriu, com els Tres Turons seran per Joan Portals i Presas el punt d'inici d'aquella fosca nuvolada que acabarà per descarregar la feresta torbonada que, anegant rieres, portava arreu l'espant.

Posteriorment, el poema segueix l'ampliació de l'horitzó vital del poeta, a qui la vida porta a conèixer nous mons i noves muntanyes, les quals no li faran oblidar, però, aquells Tres Turons dels seus anys d'infància i joventut. Uns Tres Turons que continuarà estimant com tants altres que els contempen des dels pobles de la costa o des dels que un dia llunyà van ser l'origen d'aquests, en unes terres una mica més reculades del mar i encara més properes als mítics Tres Turons.

Crec que el poema és una bona manera de complementar la visió dels Tres Turons i també de recordar un escriptor d'Arenys de Mar que va contribuir, amb la modèstia que sempre el va caracteritzar, que aquesta muntanya esdevingués un símbol per la gent de la costa, sempre temorosa d'aquelles rierades que es congriaran darrere els seus cims, una realitat que, anys més tard, recollirà i donarà a conèixer àmpliament Salvador Espriu. Transcrivim a continuació el poema Els Tres Turons per gaudir d'aquesta visió, íntima i personal de Joan Portals i Presas, el meu avi.



Diploma de participant actiu en el Primer Congrés Internacional de la Llengua Catalana, celebrat a Barcelona l'octubre de 1906, signat pel seu president, Mn. Antoni M. Alcover.

Els tres turons

Bo i fent de respalller a la vila arenyenca
com tres gegants, vetllant-la, hi ha els Tres Turons,
els pins obscurs, clapant-los, en tortuosa llenca,
per sobre dels conreus, d'una color verdenca,
s'enfilen fins els cims, en desiguals plançons.

La gaia silueta de la muntanya aquesta,
estotja mon esguard dels jorns quan jo era infant;
llavors la imaginava, inassolible, agresta,
però bella em semblà, quan aixecant ma testa
ses corbes ondulants s'anaven remarcant.

En jorns de serenor, com són els de la costa,
jo els veia destacar damunt del blau dels cels,
quan l'Astre els tramuntava, i amb ses clarors de posta,
nimbava sos tres lloms una rogenca crosta
com si un volcà en sorgís, fins a tocar els estels.

I en tardorals diades, sa testa embolcallada
per núvols flonjos era a símil de turbant;
i feta ja més densa i fosca nuvolada,
descarregar després feresta torbonada
que anegant rieres, portava arreu l'espant.

Del món, ma visió, com n'era limitada!
Sí n'eren de mesquins llavors els horitzons!
La meua exploració quedava així tancada;
a un costat la mar, estesa, desplegada,
i per la part d'amunt, els típics Tres Turons.

Per xò jo he estimat la mar i la muntanya
amb més fervent amor que els nuclis ciutadans;
per veure-les d'aprop mon cor sempre s'afanya,
i goja en sos espais, vivint l'ampla campanya,
com goja d'admirar la mar amb sos canviants.

Un cert anhèl sentia i ferm m'esperonava:
pujar dalt la muntanya i albirar els contorns;
anar-hi a trencar pinyes, oír com hi cantava
la merla, i veure com l'esquirol botava
esquíu, d'un pi a l'altre, amb àgils saltirons.

Aquest petit ensomni no va realitzar-se;
ningú jamai va dir-me: muntem als Tres Turons;
l'anhèl, tant temps sentit, hagué d'apaivagar-se,
i, un dia, jo vegí la muntanya allunyar-se.
Petjava nous camins, cercant nous horitzons.

En mon, ja llarg, romiatge si n'he trescat de terres!
si n'he vist de muntanyes de totes altituds!
com he admirat, voltant-les, les més altives serres
i, amb delit, petjant del rocam les desferres
jo he gojat cent voltes les altes solituds.

Vestides de pinedes, obagues com cavernes,
muntant fins les carenes, en desiguals graons,
de testa desolada, lluint les neus eternes,
i d'herba encatifada, amb abundors maternes,
per pastoreig i esbarjo de vaques i moltons.

De formes capricioses, amb espadats per valla
des d'on el cap rodola fitant pregon l'abim;
esquerpes, pedregoses, i de monstruosa talla,
de faç esglaiadora, quan el torb hi davalla
i arrossega amb fúria els glaciers del cim.

Reluïnt per ses espatlles, d'argent la cabellera
que tota s'hi destría, en graciosos brins;
avara retenint-la, i en última cinglera
brincar, feta cascada, portada en sa fal·lera
d'abandonar l'altura, empesa plana endins.

I totes les muntanyes petjades o a prop vistes,
malgrat ser-ne refugi de voltors i falcons,
i fer-hi niu les àligues i córrer per ses pistes
d'isards lleugers ramades, d'agilitats mai vistes,
no poden oblidar-me l'encant dels Tres Turons.

Me'ls miro avui, encara, com cosa benvolguda,
com tot allò que guarda l'encís dels primers anys,
i quan la vista meua, de tant mirar és retuda,
al veure'ls de bell nou es troba complaguda
i en mí l'esperó sento dels primerencs afanys.

Sí d'altres serralades no tenen la grandesa,
ni guarden pel vianant les fondes emocions,
en canvi, en ma muntanya hi trobo arreu estesa
la gràcia de ses línies i la beutat, sorpresa,
quan per primera volta jo veia els Tres Turons.

L'ideal del Patronat
10 de novembre de 1923

Dracs i serpents al Montnegre

Dani Rangil

L'imaginari col·lectiu de la nostra serra ha guardat memòria de la presència sovintajada d'aquests animals fantàstics.

Cova del Drac
de Vilardell.

Entrada triomfal d'en Soler de Vilardell a la Força de Sant Celoni després de matar el drac. Gravat acolorit de Marià Vigas (cap a 1965).



L'alè i la sang del drac de Vilardell provocava efectes terribles.

Dins del bestiari mitològic ocupen un lloc preminent els dracs. Comuns a cultures molt diverses, aquesta diversitat també es dona en llur representació, en llurs comportaments i en llurs poders.

Corren aventurades hipòtesis sobre la causa de la seva àmplia presència arreu del món. Les més agosarades parlen d'un temps en què humans i dragons van coexistir; altres, donada la semblança física entre els dragons i alguns dinosaures, aposten per la supervivència d'un nucli reduït d'aquelles bèsties prehistòriques en alguns indrets remots, com el monstre del llac Ness (Escòcia). Alguns, més prudents, apunten a la descoberta d'esquelets de dinosaures per l'home primitiu com el fonament del mite, però si hem de cercar un ori-

gen real, potser el més senzill sigui pensar en els grans rèptils encara existents, com serps, cocodrils, caimans o el dragó de Komodo, autèntiques relíquies, aquests sí, d'èpoques remotes.

El mot dragó ens ve del grec δράκων (drakon), que significa serp enorme, en contraposició a ὄφις (ophis), que és una serp normal. Al nostre país no hem anat més enllà de diferenciar genèricament els dracs dels serps, tot i que aquesta família és gran i variada.

A la serra del Montnegre, hi trobem relats de les dues espècies. Fent un repàs a aquestes històries, veurem que tenen punts en comú amb d'altres explicades molt enllà de les nostres fronteres.

DRACS I SERPENTS AL MONTNEGRE

Els serps del montnegre i els lindorms suecs

Lindorm és el nom que, a les zones muntanyenques centreeuropees, donen als serps. Els relats més tenebrosos de llurs costums expliquen que freqüentaven els cementiris i s'alimentaven de cadàvers i, en la seva vessant més diabòlica, violaven espais sagrats com les esglésies.

Smaland és una de les regions més grans de Suècia. Amb uns 700.000 habitants i una superfície similar a Catalunya, que es reduiria força si descomptéssim els seus més de 5.000 llacs. Smaland és el bressol de la multinacional Ikea, però també d'una bona colla de serps, fins al punt que al segle XIX el diplomàtic i folklorista Gunnar Olof Hylltén-Cavallius va aplegar una cinquantena de testimonis que asseguraven haver vist serps gegants, de vegades amb una llarga cabellera, i va oferir, el 1884, una gran recompensa a qui en capturés algun exemplar, viu o mort. Com que ningú no ho aconseguí, fou cruelment ridiculitzat pel món acadèmic.

Un servidor no és un acabat diplomàtic que es pugui permetre oferir recompenses, però de les converses mantingudes amb 140 veïns de les masies del Montnegre una de les coses que més em va sorprendre va ser la dels dotze testimonis que em parlaren de serps: la meitat tenien coneguts que se'ls havien trobat o que n'explicaven referències molt properes, tres més asseguraven haver-los vist directament i els altres tres n'havien sentit relats en un clar format de llegenda transmesa pels seus avis. Entre les grans serps vistes pels pagesos suecs, de vegades amb una llarga cabellera, i els serps vistos pels bosquerols del Montnegre, "amb una sarriera de pèl sobre l'esquena", no sembla que hi hagi gaires diferències. Però, per al saber popular, què són i d'on han sortit els serps?

La serp no és només un animal de carn i ossos. És la conclusió que trec després de repassar el que n'he sentit dir. Quan una serp es fa vella no es mor, sinó que marxa, "diu que quan són tan i tan vèies, marxen" [Josep Torrent]. Podem deduir que en comptes de morir-se fa una metamorfosi per a transformar-se en serp —"i diuen que sobre l'esquena hi portava una sarriera de pèl, es veu que era un serpent" [Josep

Canals]—, un ésser immortal enorme i terrible, que es pot menjar la gent i guarda tresors fabulosos en coves soterrades o en cambres ocultes de castells, monestirs o altres edificacions de l'antigor més modestes.

Als anys 20, un interlocutor dóna aquesta descripció a Apel·les Mestres:

"Els serps són serps que, en arribant a cent anys, perden l'oremus d'ésser serps, posen cabellera i porten a la boca un diamant que no deixen més que quan van a alguna font a beure. El que llavors pogués robar-los-el, fóra ric i feliç per tota la vida".

Els serps de pineda i de sant cebrià de vallalta, el dragó de wortley i el cuc gegant de lambton

Pel matí de Pasqua de 1420 tots els veïns de Washington (comtat de Durham, Anglaterra) anaren cap a l'església... Tots, tret de John, l'hereu tarambana del castell de Lambton, que s'estimà més seguir pescant a la riba del riu Wear, d'on només en tragué una mena de gran cuc llefiscós que llençà en un pou proper. Penedit de la seva vida pecaminosa, inicià un llarg pelegrinatge a Terra Santa ignorant que el cuc havia crescut fins a dimensions gegantines, destruint collites i boscos, devorant bestiar i, fins i tot, criatures. Alguns coratjosos vilatans



Finestral de can Coris (Sant Cebrià de Vallalta).



Font de Sant Jaume (Pineda).

s'hi enfrontaren i aconseguiren partir-lo, però les parts tallades, amb vida pròpia, es retrobaven i es tornaven a ajuntar.

Al seu retorn, John veié horroritzat les conseqüències de la seva pesca i decidí posar-hi remei. Aconsellat per una bruixa, li fou feta una armadura amb tot ple d'esmolades fulles de ganivet incrustades i s'enfrontà al cuc dins del riu. Aquest l'estrenyí per ofegar-lo, però les esmolades fulles li causaren multitud de ferides que el dessagnaven i debilitaven. Amb l'espasa, John l'anà partint i el corrent s'endugué els trossos riu avall, impedint que es tornessin a ajuntar.

Una protecció similar emprà More de More Hall, un cavaller molt femeller de Wortley, un poblet situat uns 150 quilòmetres més al sud, qui va fer-se fer una armadura coberta de puntes d'acer llargues de cap a un pam. El dragó de Wortley, més llest que el cuc de Lambton, no caigué en el parany d'abraçar-lo, però va sucumbir de forma força més indigna: després de dos dies i mig de combat fou occit per una tremenda puntada de peu que el guerrer li encertà de ple al bell mig del forat del cul.

La defensa de More i de John és la mateixa que la d'en Jaume, un vailet fill d'una casa pobra de Pineda (Maresme) que li prengué la pedra preciosa que sempre duia al cap a un serpent que cada dia anava a beure a la font de Sant Jaume, i sobrevisqué a l'atac de la bèstia protegit dins d'una bóta que li havia deixat el boter, on clavà cap enfora tots els esmolats ganivets que

li cedí el carnisser. El serpent estrenyí la bóta on s'amagava el lladre i així morí, dessagnat per les múltiples ferides, i l'espavilat Jaume va sortir de la pobresa per sempre més.

Un altre serpent amb diamant al cap era el que freqüentava can Coris, casa pairal de Sant Cebrià de Vallalta, on anava a beure del doll de la font que tot l'any rajava. Aquest po-

bre serpent, que no havia molestat mai ningú, es va enfurismar de mala manera quan li van prendre el diamant, i amb la gran cua aporinava la porta per abatere-la i recuperar el brillant, sense el qual no podia sobreviure. Espaordits, els de can Coris van tenir la pensada de clavar llargs claus a la porta que sortien per l'altra banda, i així el serpent es va omplir de ferides fins a morir.

En l'imaginari popular, la serp és un ésser immortal enorme i temible, que es pot menjar la gent i guarda amagats tresors fabulosos.

Aquests diamants, anomenats popularment brillant de serp o pedra de serp, remetien als dracs xinesos que ja descrivia Wang Fu fa cap a 2.000 anys. Generalment benèfics, però que també poden ser perillosos, aquests dracs pateixen una metamorfosi de tres mil·lennis abans no adquireixen el cos definitiu i llur poder rau en una gran perla lluminosa que guarden, no en el cap com els serpents del Montnegre o a la boca com els del Montseny, sinó un xic més endins, a la gola, un lloc molt més segur.

Guardians de tresors

Una variant dels dracs i serpents són els especialitzats en guardar tresors, anomenats basilisc pels experts en aquestes qüestions. Segons els bestiaris medievals són els pitjors de tots, menuts, però tan perillosos que fulminen

només amb la mirada: *"Lo besalis és pocha bèstia, e tant de verí, que solament ab la vista aucien les hòmens."*

S'intueix el seu record en el testimoni de Madrona Molins (can Buc de Vallmanya), que vincula en un mateix indret la presència de serps i d'or: "A can Salviró, també hi ha anat a remenar molta gent, buscant-hi or. Però allà, no sé on han de trobar-ho, perquè només hi ha aquella mica de paret, hi ha aquell suro gros, aquell pla... Allà hi ha moltes serps. El meu avi n'hi va trobar una de gruixuda de no sé quants metres, un rellamp de serp, un dia que hi anava a pasturar els porcs".

El drac de vilardell i el de wilser

Així com de serpents en trobem històries diverses, de dracs només ens n'ha arribat una, i no per tradició oral sinó per via literària. Aquesta llegenda, que remunta els fets al temps de Ramon Berenguer "Cap d'Estopes" (s. XI), la trobem escrita al segle XVII per Joan Gaspar Roig i Jalpí, sota el pseudònim de Bernat Boades. Roig i Jalpí va fer creure que havia trobat un manuscrit del 1420 en molt mal estat i que n'havia fet una còpia nova.

Es veu que en aquell temps proliferaven els dracs en altres afraus centreeuropees. En època medieval, es conta que el poblet suís de Wilser patia sovint els atacs d'un dragonet, un tipus de dragó de mida humana, però no per això menys temible: l'ardent alè que desprenia carbonitzava cases, corrals i bestiar, i la seva sang matava tot allò que tocava.

Les autoritats convingueren que l'únic capaç de combatre'l era Winckelriedt, un veí expulsat del poble per perillós busca-raons a qui se li havien confiscat totes les propietats per culpa del seu mal cap. Acceptà el repte a canvi d'un indult i, ascendint al Mont Pilats, arribà a una gorja envoltada d'altres roques que portava a la cavorca del dragonet. Després d'un extenuant combat, li tallà el coll d'un cop d'espasa i amb la punta de l'arma, victoriós, alçà el cap de la bèstia, però un regalim de sang descendí fins a tocar-li la mà i morí a l'instant.

L'alè i la sang del drac de Vilardell provocava els mateixos efectes que els del dragonet de

Wilser, però a més, el de la serra del Montnegre "se'n menjave lo bestiar e molta de la gent qui'n passave per lo camí". El desenllaç del combat de Winckelriedt és exactament el mateix que el d'en Soler de Vilardell:

"E tantost lo cavaller [Soler] va morir del verí que'n avia baxat per la spasa, e fo sabullit [enterrat] honorablement en la sgleya de Sant Martí desús dita, axí com merexia; e lexà tres fills, apellats per lur noms Arnau, Gombau e Guillem, qui tots foren bons barons."

El compte En Ramon Berenguer Cap de Stopa los en faé grans mercès per lo gran feit de lur pare, com avia desliurada aquella terra de tan gran dampnatge com ne faeya aquella ferotge bèstia".

De la bèstia, ja no en queda cap rastre, però la cova on la tradició diu que s'hostatjava, un roc de duríssim quars foradat per la base, resta intacte i, per la seva mida, podem deduir que el drac del Montnegre era, com el de Mont Pilats, un dragonet.

El nostre heroi no és un cràpula com el suís, sinó un sant baró, generós amb els pobres i imbuït de nobles ideals —*"En Soler de Vilardell era hom piadós e molt bo"*—, qualitats que el fan mereixedor de l'espasa de virtut que li ofereix sant Martí per fer front al drac.

Crida l'atenció que els vencedors de dracs suïssos i anglesos són sempre homes donats a la mala vida, pecadors que no van a missa el diumenge, faldillers o busca-bregues i, en canvi, els catalans més coneguts —sant Jordi, sant Martirià, sant Guillem, Jofre el Pilós— són, com el nostre Soler, sants cavallers de vides exemplars.

Bibliografia consultada:

SHUKER, Karl. *Les dragons*. París: Ed. Solar, 1997.

AMADES, Joan. *Les millors llegendes populars*. Barcelona: Ed. Selecta, 1986.

MESTRES, Apel·les. *Llegendes del Montseny*. Publicacions de l'Abadia de Montserrat, 2004.

BOADES, Bernat. *Libre de feyts d'armes de Catalunya*. Vol. II. Barcelona: Ed. Barcino, 1934.

RANGIL, Daniel. *Històries i llegendes de l'any vuit*. Cardedeu, 2008.

Montnegre viu Can Ponet

Xavier Alfaras

Can Ponet, masia recuperada en ple Montnegre més amunt de Vilarrasa.



En Cèsar i la Liliana al menjador de la casa

Avui he visitat la Liliana i en Cèsar, a Can Ponet, una masia recuperada en plena muntanya, prop de Vilarrasa, en el municipi de Sant Celoni (o a Sant Martí de Montnegre, com els agrada dir a ells). En Cèsar m'espera voltat d'un escamot de cabres davant de la casa. No fa gaire bo. És un matí de febrer, enteranyinat i fred.

Un dels pocs dies freds d'aquest hivern. La vista des de la casa és magnífica, el Montseny al fons apareix majestuós. Ens saludem i aprofito per a fer alguna fotografia amb les cabres. Si surten bé seran prou representatives de la peripècia d'aquesta parella, que ha optat per a viure en el cor del Montnegre i tornar la vida i les activitats de pagès a aquest antic mas. La Liliana és dins, hi entrem i ens asseiem tots tres al voltant d'una taula tot prenent un gotet de ratafia. Les dues nenes, la Joana i la Gemma, de 8 i 9 anys, són a escola a Sant Celoni. No porto cap qüestionari preparat, i encetem una conversa espontània i desordenada, que reproduïxo endreçant-la una mica. Només indico qui parla quan és indispensable, perquè ara ho fa un, ara l'altre, o tots dos a l'hora.

Quan temps fa que sou aquí?

Hi vivim des del 2009, però quatre anys abans vam començar a gestionar-ne la reconstrucció. De la casa en quedava poca cosa. Va ser un procés llarg i laboriós: moltes anades i vingudes i un munt de paperassa. Ho posen molt i molt difícil!

Ho sé: és una de les nostres lluites, conscienciar les administracions que és bo que es torni a habitar la muntanya i que cal aplanar el camí. Ja ho portaveu de cap, instal·lar-vos a pagès?

La veritat és que no. Encara que tots dos procedim de Barcelona sempre ens havia agradat viure prop de la natura. Jo (la Liliana) passava els estius a Arsèguet, a la Cerdanya, amb la meua família, i en Cèsar sempre ha voltat molt i concretament aquesta zona se la coneixia bé perquè té una germana instal·lada a Breda.

Però una cosa és que t'agradi la natura i una altra viure a pagès...

Sí, és un estil de vida diferent. Amb molta feina: l'hort, l'aviram, les cabres, el manteniment de la casa, els problemes amb l'aigua i la llum, els camins,... Però compensa: les nits de lluna segons com bufa el vent són espectaculars: els núvols baixos circulen a

tota velocitat per sobre la casa i fa un efecte sorprenent. O quan s'acosta la pluja, amb la remor de l'aigua sobre les fulles a l'obaga de castanyers -la baga de l'Esteller- d'ací davant mateix...

Els primers mesos que vam viure aquí, el 2009, va ser molt plujós. No hi va haver mes que no plougués 100 litres, i en alguns es va arribar a 150. I en acabar l'hivern va ser el de la gran nevada del mes de març, que ens va deixar incomunicats. Per cert, fins ara cada hivern ens ha nevat: uns més, altres només una enfarinada testimonial però cada any ens ha visitat la neu. Les tempestes, com et dèiem, es viuen molt directament. Els trons moltes vegades retronen aquí mateix. L'any passat va caure un llamp en aquesta carena que va tombar un suro gros que va quedar barrant el camí.

D'aigua no us en falta, doncs

L'aigua de la pluja: és la que aprofitem per la casa. Hi ha un pou, del que es valien els antics estadants de la casa, però està eixut. Tenim previst recuperar una antiga deu d'aigua, però estem molt enfeïnats i no donem l'abast.

A què us dediqueu? M'ho podeu explicar?

Jo (en Cèsar) sóc geògraf i treballo com autònom, principalment en l'àmbit de la botànica.



Les cabres les tenim pel formatge i pels cabrits"

Els formatges els fem per a nosaltres, però els excedents els distribuïm entre amics i coneguts

Els meus clients solen ser administracions públiques o organismes públics o semipúblics. Des de fa temps que faig el seguiment de la vegetació de la xarxa CBMS, que controla la presència de papallones, en prop de 70 itineraris arreu del país, com a indicadora de la qualitat ambiental. Estic fent també seguiment de la pastura als canyissars de Sebes, a l'Ebre, que es gestiona amb cavalls de la Camarga. Ara mateix col·laboro a Montserrat, en un projecte Life. En el Montnegre he participat en molts projectes; ara estem elaborant una cartografia de la vegetació a escala de detall... Són activitats que tenen l'avantatge que en bona part puc realitzar de casa estant. La Liliana és farmacèutica, i treballa a Granollers: és una feina que li permet combinar els horaris i concentrar el treball en pocs dies a la setmana.

"Et posen tantes dificultats que sense voler-ho et veus abocat a la il·legalitat"

Però també feu feina de pagès

Sí, i alguna de primera transformació: vaig fer un curs d'elaboració de formatges (la Liliana). Des d'aleshores m'hi dedico habitualment. Les cabres que has vist ens proporcionen la llet. No tota, però. També n'hem de comprar. Per cert, de la llet només se n'aprofita poc més del 15%, tota la resta és xerigot (la part aquosa que no condensa).

I què en feu?

La barregem amb pa per als pollastres. Fa la carn molt més melosa i saborosa. Els anys que tenim porc -perquè també solem criar-ne un- també n'hi donem.

El bestiar el mateu vosaltres?

Els pollastres i els cabrits, sí. El porc no, ve un matador i un mocader.

I les nenes com la viuen la mort de les bèsties?

Amb total naturalitat. Estan molt integrades en aquest ambient. Els agrada. És de les coses que apreciem: l'educació de les filles aquí, tan diferent. A l'escola són les "Heidis", les nenes de pagès.



I no estem pas parlant de l'Hospitalet sinó de Sant Celoni!

Tota la producció és per a vosaltres?

Tant els productes de l'hort com la carn de cabrit o els formatges els fem per a nosaltres, però els excedents els distribuïm entre amics i coneguts.

No heu pensat en donar-li una orientació professional a l'elaboració de formatges?

Ho veiem complicat: les traves administratives són molt fortes. L'elaboració de productes alimentaris està molt controlada. Complir normes ens representaria fer un obrador nou, i una inversió important i ara per ara no ens hi volem arriscar.

És així: si no et conformes amb l'autoconsum et veus abocat a la il·legalitat. Aquest abocar-te a la il·legalitat és una constant en tot el que envolta les iniciatives a pagès.

Quines, per exemple?

Les obres, sense anar més lluny. Qualsevol moviment està restringit. Si volem fer un corral per les cabres només pot ser del 10 % de l'edificació actual, i això encara perquè el catàleg de masies de Sant Celoni -veurem si l'aprova urbanisme- ho permet. I si ho fem, que és del tot insuficient, ja haurem utilitzat aquest percentatge i compromès qualsevol ampliació de futur de la casa. No es tenen en compte les necessitats de pagès, molt diferents de les que tens quan vius en un nucli urbà.

I la visió urbana també sol ser molt diferent
La consideració del bosc, per exemple. Mira el bosc. Ho està envaint tot, però nosaltres no hem pogut fer la rompuda que ens hauria agradat al voltant de la casa, per recuperar antigues feixes, perquè no ens han autoritzat: tenim del doble filtre, el forestal i el del parc.

"Una cosa és el boletaire tradicional i una altra el professional"

Però en canvi, cada cop hi ha més gent que en disfruta del bosc

I tant! I no hi ha res a dir si les coses es fan ben fetes. Però per desgràcia no és així: estem tips de recollir bosses de plàstic de la gent que ve a passejar, i no et dic res de l'època de les castanyes o dels bolets. Mira, nosaltres considerem de manera molt diferent el que ve per gust, d'una manera habitual i el que ve un cop l'any només per l'interès, per recollir castanyes o bolets. O les competicions organitzades. Els comportaments solen ser molt diferents.

I això que vosaltres esteu en aquest racó de món. Imagina't quan l'indret és més de pas!

Esteu contents d'haver vingut a viure aquí? Hi tornariu?

Sí que n'estem. Hi ha dificultats però moltes satisfaccions. Ja hi comptàvem. Va ser una bona decisió que tornariem a prendre si fos ara.

A can Ponet, can Casas, can Presas, can Ginestar, can Riera... hi viu gent tot l'any. En moltes altres hi ha estadants que hi vénen sistemàticament, sense parlar de l'hostal o de la parròquia de Sant Martí. Quines relacions de veïnatge teniu?

El cert és que encara que siguem veïns el despoblament de la muntanya fa que la distància entre una casa i una altra sigui considerable, i el fet que tots anem atrafegats amb els nostres assumptes fa que no ens puguem trobar tan sovint com voldriem. De tota manera, les possibilitats actuals de comunicació "virtual" faciliten molt el contacte a distància. Nosaltres creiem que si aconseguim de tenir una comunicació fluida entre veïns, ens podem ajudar mútuament a resoldre problemes i fer la vida a muntanya, que no sempre és fàcil, una mica més planera.

Ha arribat l'hora d'acomiar-nos. Era bona la ratafia!

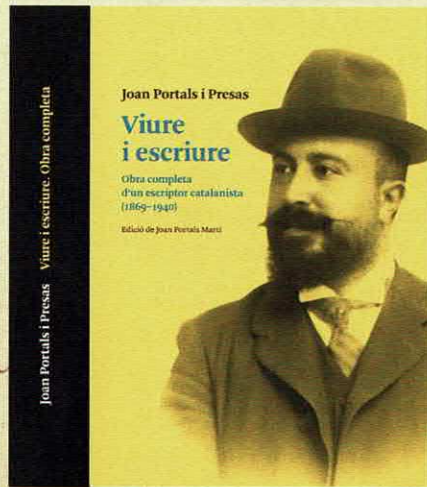
En fem cada any. I cada any surt diferent! Som una colla que cada juny ens trobem per a fer la recollida de les plantes i malgrat això el mateix any a tots ens surt diferent!



Les feines de pagès són complementàries, tenim aviram, l'hort, unes quantes cabres, un porc...

Llibres

Viure i escriure.



“Aquest volum recull l’obra completa de Joan Portals i Presas, que havia estat amorosament conservada pels seus dos fills i que el seu nét Joan ha organitzat i editat com un homenatge a l’avi que no va conèixer, però també amb la finalitat d’aportar a la literatura catalana uns materials interessants produïts en el període que transcorre entre el final del segle XIX i les primeres dècades del segle XX” explica Carola Durán, estudiant de la literatura catalana del segle XIX, en el pròleg d’aquesta obra editada l’octubre de 2014 i presentada a l’Ateneu barcelonès.

Joan Portals i Presas, nascut a Arenys de Mar, va ser autor de més de dues-centes poesies, de prop d’un centenar d’articles periodístics i d’una novel·la, obres que van ser publicades en més de vint diaris, revistes i setmanaris de la premsa barcelonina i comarcal del seu temps.

La prosa, desenvolupada a través d’una vuitantena d’articles periodístics, gira a l’entorn de tres eixos fonamentals: política, llengua catalana i cultura; són uns textos que ens permeten conèixer les vicissituds de la política d’aquells anys i ens confirmen que en moltes qüestions patim els mateixos problemes que afectaven la nostra societat fa cent anys.

La poesia té un abast més ampli i ens ofereix un retrat molt precís de l’autor, ja que els poemes que configuren el seu món més íntim i personal representen més de la meitat de la seva obra poètica, mentre els que tenen per objecte temes de caràcter cívic i social ocupen aproximadament una quarta part d’aquesta obra.

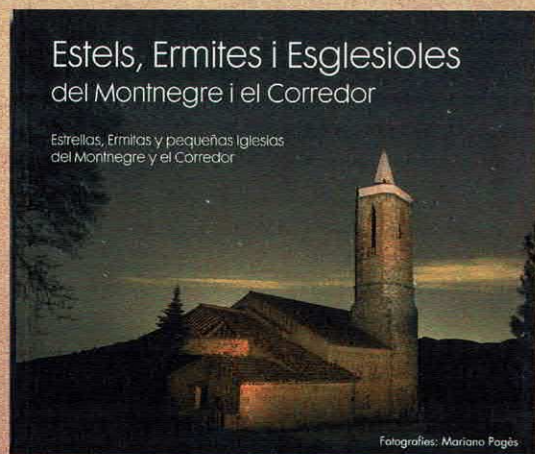
La novel·la és un retrat nostàlgic del món, aleshores ja en vies de desaparició, de les drassanes de la costa en general i d’Arenys de Mar en particular, dels vaixells que s’hi construïen per anar a Amèrica i de la vida dels joves pilots formats a l’Escola de Pilots de la vila.

Joan Portals i Presas. VIURE I ESCRIURE. Obra completa d’un escriptor catalanista (1869-1940). Edició de Joan Portals Martí.

Estels, Ermites i Esglésioles del Montnegre i el Corredor.

És el resultat d’un treball fotogràfic que recull l’arquitectura religiosa d’aquests massissos. Les fotografies han estat realitzades durant la nit, sovint en condicions de foscor total, amb un temps d’exposició variable, des d’alguns segons fins als 904 segons, segons s’indica en el llibre. El edificis són il·luminats manualment mentre dura l’exposició. Mentrestant, la rotació del planeta es manifesta deixant l’empremta que inscriuen les estrelles, més visible en les imatges obtingudes amb exposicions més llargues. Les fotografies parlen soles, sense text afegit, fora del seu nom, el municipi i l’altitud. Cal esmerçar el temps per contemplar i descobrir l’empremta humana expressada en l’arquitectura amb la perspectiva artística-creativa del fotògraf i el paisatge on s’insereix.

PAGÈS, Mariano (2015): Estels, Ermites i Esglésioles del Montnegre i el Corredor. 110 pàgs. ISBN: 978-84-608-2623-1



Joan Mayneris: Gràcies

**“Forestec10 per can Xifrà!
Forestec10 per can Xifrà!
Em sents? Canvi i tallo”**

Com cada matí de l’estiu, la veu d’en Joan Mayneris sonava a través del walkie fent la roda per a comprovar la connexió de tots els punts de l’ADF.

Aquest estiu ja no la sentirem. En Joan Mayneris va morir el divendres 8 de març darrer.

El Sr. Joan Mayneris ha estat una persona molt coneguda i estimada a Sant Celoni, primer per la seva activitat professional, després per la seva implicació en la vida comunitària de la vila: regidor, president de l’Ateneu, president de la Societat de Caçadors, etc. Però avui ens agrada recordar-lo sobretot per la seva labor en favor del Montnegre, muntanya de la que era gran coneixedor. Des dels inicis de l’ADF Forestec, ja fa trenta anys, el Sr. Mayneris ha estat una persona totalment lliurada a la tasca de prevenció dels incendis forestals, dedicant-hi generosament temps i energies. Ens ha deixat a una edat avançada, 95 anys, però fins al final ha estat el referent de l’ADF, el que estava al peu del canó en les emergències, els que es preocupava per l’arranjament de camins, pels punts de vigilància, per la relació amb els bombers i patrullant ell mateix fins no fa gaire incansablement per la

I'Aulet

LA REVISTA DEL MONTNEGRO I DEL CORREDOR



www.montnegrecorredor.org