

# l'Aulet

LA REVISTA DEL MONTNEGRE I DEL CORREDOR

Numero: 11 Preu 5,40 €  
novembre 2011



**Els rapinyaires diürns**  
**La captura de**  
**l'aigua de la boira**  
**El temps i el clima**  
**El cultiu de pollanbres**





- 1 **Editorial:**  
La seguretat de bens i persones
- 2 Els rapinyaires diürns forestals del Parc del Montnegre i el Corredor. Bioindicadors de la gestió i l'ús social. L'astor, l'àguila marcenca i l'aligot vesper
- 6 El temps i el clima del Montnegre i el corredor
- 16 El Pla Director del Litoral: una finestra del Montnegre oberta a la Mediterrània
- 21 Obtenció d'aigua a partir de la boira en el Montnegre i en d'altres indrets del litoral Mediterrani
- 26 La populicultura a la Tordera
- 32 Nova localització de faig al Montnegre
- 36 Els barretets o els bolets de paret
- 40 Els forns de rajoleria
- 49 Poesia i geografia, dos enfocaments complementaris a *Records de Montnegre*, d'Antoni Rubió i Lluch
- 54 Balls que travessen el Montnegre
- 58 **Montnegre viu**
- 62 Itinerari: Montnegre carener
- 69 **Actualitat**  
La petita cambra secreta de Can Mons. Un element arquitectònic singular  
Suspensió de les obres de la depuradora de l'Alt Maresme Nord  
El Museu de la Pagesia de Fogars de la Selva  
En memòria del nostre amic Segimon Costa  
El Turó gros es troba a la cota 758,01 metres d'altitud  
La petja de l'Esteve Bosc a Olzinelles
- 77 **Publicacions**

Portada:  
Tradescància  
(*Tradescantia fluminensis*)  
fotografia: Maravillas Boccio

# l'Aulet

La revista del Montnegre i del Corredor

**Director:** Josep Maria Panareda

**Consell de redacció:** Xavier Alfaras, Josep Maria Tusell, Daniel Rangil, Josep Maria Saurí, Carles Puche, Joan Manel Riera

**Disseny:** TLGRAMA

**Distribució:** Francesc Vivas

**Dipòsit legal:** B-25599-01

**ISSN:** 2013-147X



ASSOCIACIÓ DE PROPIETARIS  
DEL MONTNEGRE I CORREDOR

**Editat per:**

Associació de Propietaris  
del Montnegre i Corredor  
Carrer Major, 189 Sant Celoni

## La seguretat de bens i persones

Els robatoris patits per moltes masies els darrers mesos, sobretot de maquinària i cablejat de coure, posen novament damunt la taula el tema de la seguretat en el Montnegre i el Corredor.

La protecció social de persones i bens és un dret que té tot ciutadà del nostre país. No hi ha excepcions en aquest dret i, per tant, també n'han de gaudir els habitants de les zones rurals i muntanyoses de Catalunya. És més, aquest col·lectiu és particularment vulnerable a causa de l'aïllament i la distància respecte a la majoria dels serveis públics i, per tant, mereix un plus d'atenció.

Quan parlem de seguretat, tot seguit pensem en els robatoris o en l'exposició a agressions procedents d'actituds delictives, però també hi hem d'incloure les malalties i les urgències sanitàries de tota índole.

Pel que fa als robatoris i als mals intencionats a persones i bens, hauriem de disposar d'un sistema que evités que l'aïllament es convertís en un al·licient per als seus autors. Per tant, caldria habilitar mecanismes eficaços de vigilància i avís que actuessin com a mesures dissuasives i que asseguressin una intervenció diligent.

Tenint en compte les malalties i urgències sanitàries caldria disposar dels mitjans necessaris per avisar amb celeritat els serveis corresponents, així com de la garantia que, quan calgui, aquests serveis podran comparèixer al lloc on es troba la persona que els necessita.

Anys enrere totes les masies estaven habitades i la intensa relació entre els seus habitants mitigava els problemes de seguretat. Avui l'aïllament és molt més gran, aquest aïllament provoca inseguretat, i la inseguretat obstaculitza que moltes famílies es decideixin a viure al Montnegre i al Corredor. Un cercle viciós que se'ns torna a presentar en aquesta qüestió, com en tantes altres relatives a la vida a la muntanya.

Una salvaguarda rural eficient, un decidit esforç per a millorar les telecomunicacions de la zona, uns camins d'accés en condicions i senyalitzacions suficients són uns primers passos imprescindibles per trencar aquest cercle viciós. Caldria que els nostres ajuntaments es fessin seu aquest repte amb caràcter prioritari per posar en pràctica les mesures que els corresponguin o per reclamar-les a les administracions competents.



F. X. Macià, X. Larruy,  
J. Grajera i J. Moreno

# Els rapinyaires diürns forestals del Parc del Montnegre i el Corredor.

## Bioindicadors de la gestió i l'ús social. L'astor, l'àguila marcenca i l'aligot vesper

A instàncies de l'oficina tècnica del Parc Natural del Montnegre i el Corredor, durant el 2010 es va engregar un projecte d'estudi i seguiment de la reproducció de tres rapinyaires forestals: l'aligot vesper, *Pernis apivorus*, l'àguila marcenca, *Circaetus gallicus*, i l'astor, *Accipiter gentilis*. Aquests rapinyaires, per la seva dieta i la seva utilització del medi, poden actuar com a bioindicadors i donar-nos una idea global de l'estat del medi i els canvis que experimenta.

La col·laboració dels propietaris de finques forestals i d'altres col·lectius serà, sens dubte, essencial per tal de poder conservar aquests emblemes vivents de la biodiversitat de les serres litorals.

**Astor. Poll d'astor.** Els juvenils d'aquesta espècie tenen tonalitats marrons i un pigallat al pit, ventre i parts inferiors. Els adults en canvi, són pàl·lids, amb fines línies fosques horitzontals

Els tres rapinyaires són autèntics bioindicadors de la qualitat del paisatge i poden oferir pautes de com s'ha d'actuar en el territori





### L'aligot vesper

Arriba a la primavera i es poden veure migradors ja a l'agost. Hiverna a l'Àfrica subsahariana. S'alimenta de larves i adults de vespes i abelles, altres invertebrats i petits vertebrats.

És un dels grans desconeguts del Parc i se'n desconeix el nombre precís de parelles reproductores, així com la localització dels seus nius. A les serres litorals és una espècie escassa. Al llarg de les properes primaveres es treballarà per delimitar les àrees de nidificació i poder fer una gestió destinada a la seva conservació.

### L'àguila marcenca

Arriba a les serres litorals a partir de finals de febrer i principis de març, per tal de reproduir-se. A partir de l'agost es poden veure alguns exemplars movent-se en direcció sud, cap a les zones d'hivernada situades principalment a l'Àfrica subsahariana. Depreda quasi exclusivament els ofidis (serps).

Caça en herbassars, matollars i/o boscos oberts. Per niar selecciona àrees principalment forestals, tranquil·les, on el trànsit humà acostuma a ser menor. És extremadament sensible a

L'aligot vesper és un rapinyaire amb bec i urpes poc potents, ja que les seves preses són vespes i abelles principalment. Quan troba el rusc l'excava per tal d'arribar a les larves, les quals depreda.



la freqüentació humana en les rodalies del niu, fet que pot ocasionar el seu fracàs reproductor o l'abandonament de l'àrea de nidificació. Ens dóna informació del grau d'heterogeneïtat del territori en una escala espacial àmplia, perquè necessita hàbitats oberts o semioberts i, al mateix temps, zones forestals. Com que és sensible a la freqüentació humana a les zones de nidificació, també ens proporciona informació quant a l'existència d'àrees més tranquil·les dins el Parc i la regulació de l'ús social.

De cara a la conservació de la seva població, és bàsic conservar les extensions d'hàbitats oberts i semioberts i garantir una estabilitat del medi i un baix ús social a les àrees de nidificació. La seva mida poblacional al Parc és reduïda, per la qual cosa mereix especial atenció.

### L'astor

És un especialista del bosc madur d'obaga, que utilitza per caçar i nidificar. Basa la seva dieta en ocells de mida mitjana (per exemple, el gaig *Garulus glandarius* i la garsa *Pica pica*) i d'un total de 16 preses recollides als nius, únicament 3 han estat tudons *Columba palumbus*. Nidifica en boscos madurs orientats cap al nord. Utilitza de manera reiterada les mateixes àrees de nidificació. Des del punt de vista de la conservació de l'espècie, és cabdal conservar sense explotar 2-3 ha de bosc que incloguin els seus nius. Mantenir tot un seguit de parcel·les nuclears madures que continguin els seus nius garantirà la conservació de la població de l'astor i també la continuïtat d'altres espècies lligades a aquest tipus d'hàbitat. Per tant, aquesta estratègia de gestió contribuiria a la conservació de la biodiversitat sense que hagi de ser incompatible amb una explotació forestal.

Àguila marcenca. És un rapinyaire d'estètica sorprenent. Els seus grans ulls de color groc ataronjat la distingeixen de qualsevol altre rapinyaire diürn.



# El temps i el clima del Montnegre i el Corredor

Óliver Sánchez-Camacho  
Josep M. Panareda Clopés

El temps és l'estat de l'atmosfera en un moment donat. Ara fa sol, després plou o s'enuvola; fa vent, fred o calor. El temps canvia d'un moment a l'altre. El clima és el conjunt dels temps que tenen lloc en un indret; és com la síntesi de tot plegat.

De sempre les persones han estat interessades a conèixer el clima d'un indret i el temps que farà l'endemà. El temps condiciona molt les activitats, sobretot les feines a l'aire lliure; actualment hi ha molta mobilitat i agrada ser fora de casa.

El clima del Montnegre i el Corredor és de tipus mediterrani litoral humit i subhumit. Es caracteritza per unes precipitacions més o menys

**El clima del Montnegre i el Corredor és de tipus mediterrani litoral humit i subhumit**

Les fredorades es presenten esporàdicament a l'hivern, i es manifesten de maneres ben diverses, com aquesta formació de caramells, que són penjolls de glaç formats en els regalims de la teulada de l'església d'Hortsavinyà.

J. BLAS



J.M. PANAREDA

abundants i irregulars, amb estius secs i calorosos i per una suavitat tèrmica, en especial en el cantó del Maresme, a causa de l'efecte del mar. Pel costat vallesà els contrastos de temperatura són més accentuats per l'efecte barrera que provoca el mateix massís.

Aquesta tendència general és matisada pel relleu. No hi fa el mateix temps en els fondals, més frescals i humits, que en els vessants, més oberts, il·luminats i secs. L'orientació dels vessants, segons miren cap al sud (solells) o al nord (obacs), determina unes condicions ben diferents, més assolats en els solells i ombrívols en els obacs. I encara cal considerar les carenes, seques i ventades. A més a més, amb l'altitud l'aire és normalment més fresc i humit.

Tots tenim una idea general del clima d'un lloc. Però per conèixer-lo bé, cal fer estudis que es basen en les dades que es registren en les estacions meteorològiques. Per tenir un coneixement precís del clima, cal una sèrie llarga de dades obtingudes d'una manera ordenada i d'acord amb uns criteris, unes pautes generals que permetin fer estudis comparatius amb el clima d'altres indrets.

Es considera que les dades d'una estació meteorològica són vàlides per definir el clima i poder-lo comparar amb el d'altres regions si es disposa d'una sèrie de 30 anys sense interrupcions. Per poder comparar correctament, cal que les dades

corresponguin als mateixos anys. Aquest darrer aspecte és molt important en les terres mediterrànies, on les precipitacions són molt irregulars, i les temperatures molt variables d'un any a l'altre.

En el Montnegre i el Corredor i les àrees properes hi ha diverses estacions meteorològiques, però amb sèries d'observacions molt desiguals, cosa que dificulta un coneixement precís del clima. Dins del massís la sèrie més llarga i fiable és la de l'estació de Collsacreu, amb dades des del 1976. L'ànima d'aquesta estació ha estat Oriol Riba i Arderiu, un eminent geòleg que trobà pau i repòs en aquest coll que uneix el Montnegre i el Corredor. En tancar l'edició d'aquest número de *L'Aulet* ha arribat la notícia del seu traspàs; en el proper número es farà una referència detallada de la seva aportació a la meteorologia del Montnegre-Corredor.

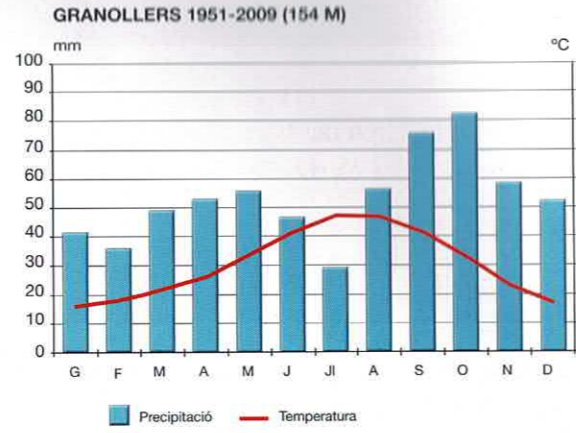
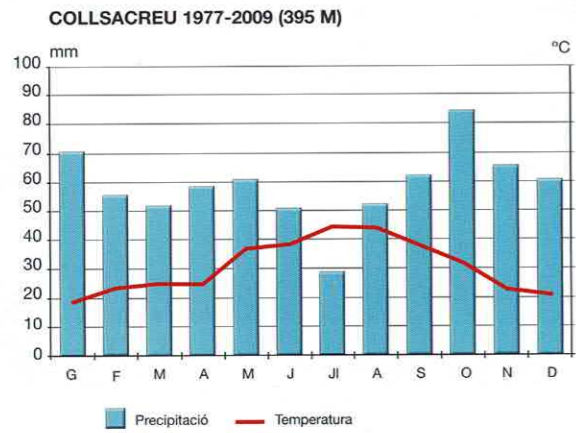
Altres estacions meteorològiques amb dades recents significatives se situen a Can Bosc (Corredor), a la Tanyada, a Hortsavinyà (Montnegre) i a Vivers de Vallgorguina.

Però les estacions meteorològiques amb més dades i sèries més completes es localitzen en els nuclis de població de l'entorn del massís. La més completa és la de Granollers, però n'hi ha també a Cardedeu, Sant Celoni, Breda, Blanes, Malgrat de Mar, Arenys de Mar, Mataró, Vilassar de Mar i Vilanova del Vallès, entre d'altres.

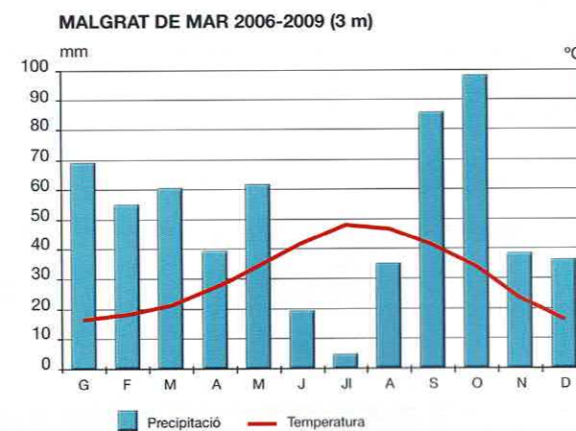
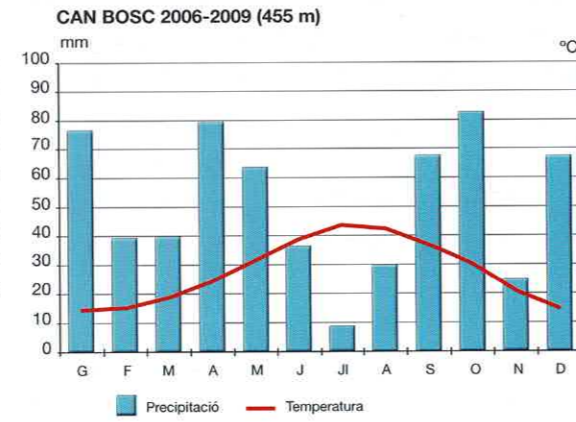
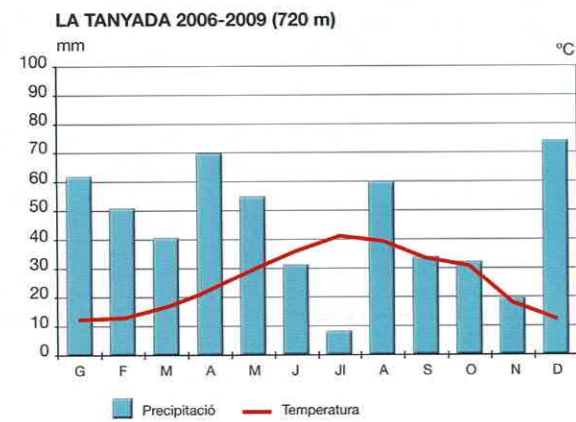
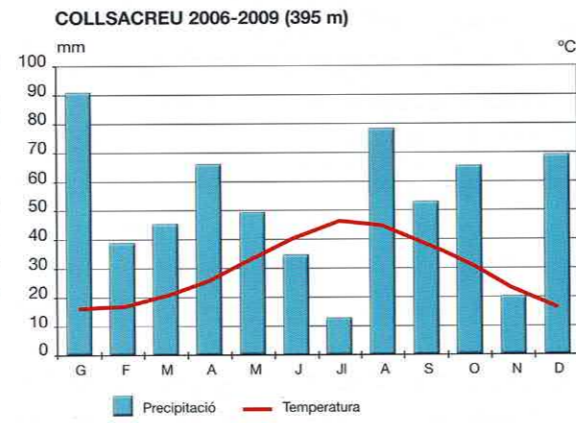
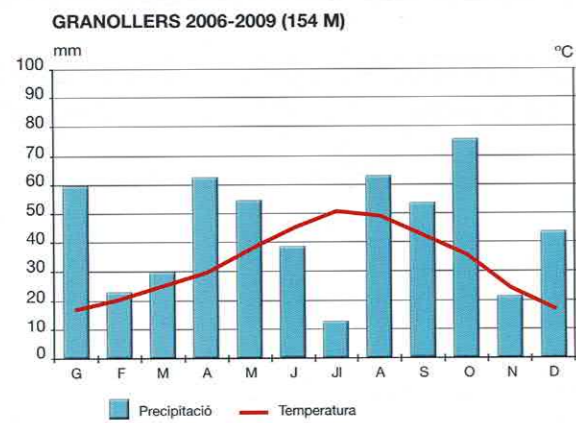
**Plana de l'entorn de Malgrat de Mar, on l'agricultura ha tingut i té encara un paper important en l'economia. La influència marina, amb temperatura més suaus, en especial l'hivern, permet obtenir collites primerenques d'hortalisses, molt abans que en les terres interiors del Vallès, on les glaçades condicionen collites més tardanes.**



Diagrames climàtics de les estacions meteorològiques de Collsacreu i Granollers a partir de les dades obtingudes entre 1951 i 2009. De Collsacreu es disposa de dades des del 1977; aquesta diferència d'anys no permet establir comparacions del tot precises.



Diagrames climàtics de les estacions meteorològiques de Granollers, Collsacreu, La Tanyada, Can Bosc i Malgrat de Mar a partir de les dades obtingudes entre 2006 i 2009. Malgrat tractar-se d'un període curt, només 4 anys, és possible establir comparacions força precises.



Estació meteorològica de La Tanyada en una clariana del cim del Montnegre.



SÁNCHEZ-CAMACHO

### Les precipitacions

Les precipitacions, que agrupen les pluges, nevades i calamarsades, són relativament importants en tota l'àrea del Montnegre i el Corredor. La mitjana anual és majoritàriament entre 700-800 mm, és a dir, entre 700-800 litres per m<sup>2</sup>. El valor més baixos es registren en la franja costanera amb valors inferiors a 700 mm, sobretot cap a Malgrat de Mar, Blanes i al Sud de Canet de Mar; en l'extrem sud hi ha indrets on amb prou feines s'assoleixen els 600 mm. Semblantment aquest fet succeeix cap al Vallès, de Cardedeu cap al sud. En els vessants més enlairats del Montnegre es registren molt probablement precipitacions mitjanes superiors als 800 mm, però cal disposar de registres més complets per confirmar-ho i per saber fins a on arriben i la seva distribució al llarg de l'any.

El conjunt de les dades disponibles mostren que existeix una franja de més precipitació que s'estén entre Calella i Gualba, en contacte amb el massís del Montseny. Caldrà estudiar amb detall aquesta distribució de les pluges i la influència de la proximitat del Montseny mitjançant més dades.

Els tres diagrames de precipitacions mostren la característica més significativa: hi ha una gran irregularitat en les precipitacions entre els diferents anys. El 1982 fou especialment plujós amb totals anuals superiors als 1.000 mm en moltes estacions; en algunes es van superar els 1.300 mm. En canvi, l'any anterior (1981) les precipitacions foren molt escasses, inferiors als 500 mm en moltes estacions.

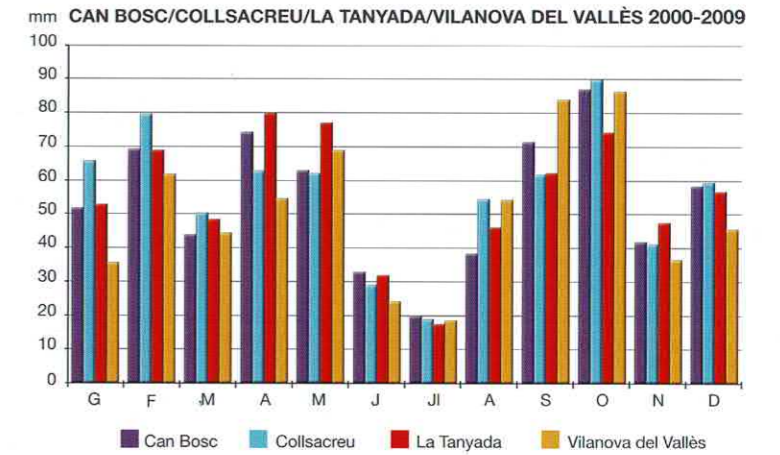


Diagrama de barres de la distribució de les precipitacions anuals de les estacions meteorològiques de Can Bosc (morat), Collsacreu (blau), La Tanyada (vermell) i Vilanova del Vallès (groc) entre els anys 2000-2009.

### Les precipitacions del Montnegre i el Corredor oscil·len entre els 650-800 mm anuals, i són molt irregulars al llarg de l'any i d'un any a l'altre

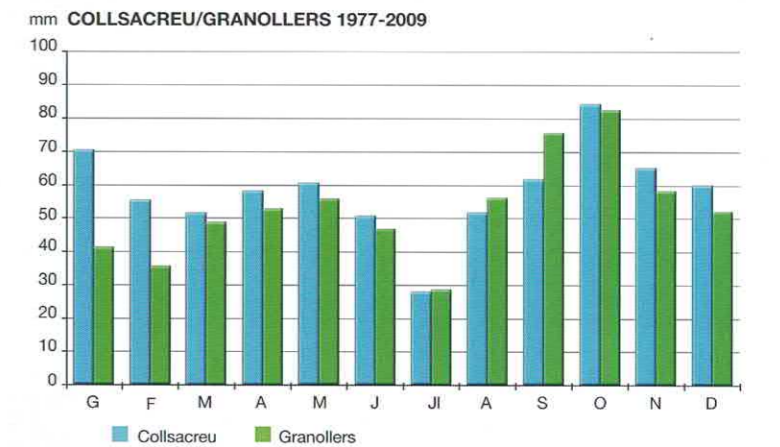


Diagrama de barres de la distribució de les precipitacions mitjanes mensuals de les estacions meteorològiques de Collsacreu (blau) i Granollers (verd) entre els anys 1977-2009.

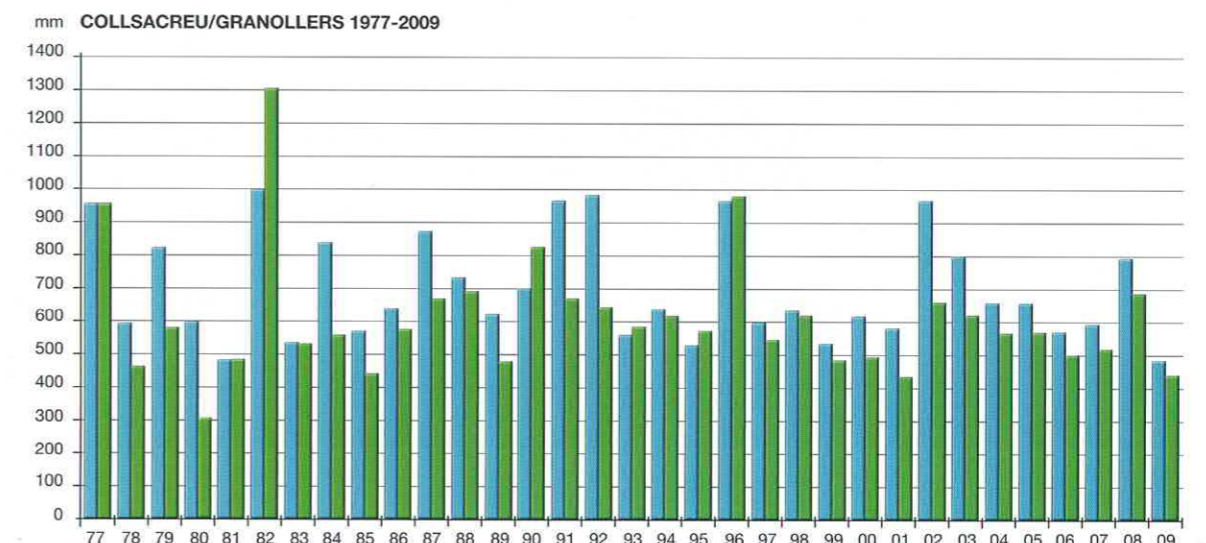


Diagrama de barres de la distribució de les precipitacions anuals de les estacions meteorològiques de Collsacreu (blau) i Granollers (verd) entre els anys 1977-2009.

Collsacreu  
Granollers





Dins de l'any també hi ha una gran variació, amb mesos poc plujosos i amb d'altres que registren pluges abundoses. Les dades de les mitjanes mensuals de Granollers (1951-2009) expressen clarament les tendències generals: el juliol és el mes menys plujós i el setembre i l'octubre recullen les pluges més importants. L'hivern també és poc plujós, sobretot el gener i el febrer. Les mitjanes de Collsacreu (1977-2009) mostren unes característiques semblants, excepte les mitjanes de gener, que són força més elevades.

Els cinc diagrames climàtics permeten analitzar amb detall aquestes variacions mensuals. Per poder comparar més correctament només es representen les dades de 4 anys (2006-2009), dels quals es disposa de dades de les cinc estacions: Granollers, Collsacreu, la Tanyada, Can Bosc i Malgrat de Mar. Les tendències són molt

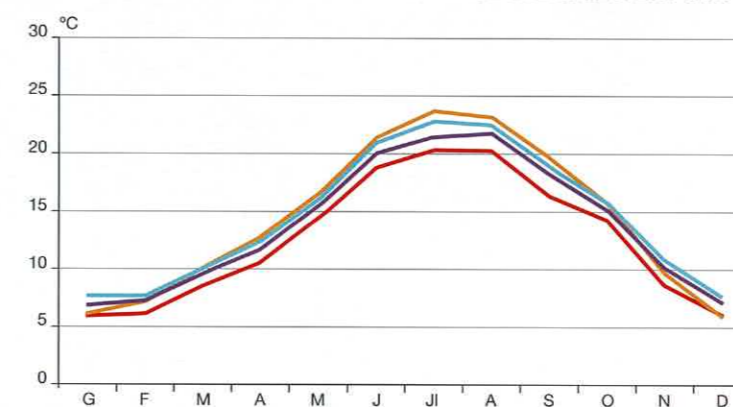
coincidents entre les estacions de Granollers i de Collsacreu, fins i tot en les mitjanes de gener i febrer. En la resta d'estacions hi ha també semblances, però amb notables diferències, com el valor baixos de precipitacions el setembre-octubre a La Tanyada i les mitjanes de novembre-desembre a Malgrat de Mar.

### Les temperatures

Les temperatures mitjanes anuals de bona part del Montnegre-Corredor es troben per sota dels 15°C; en la franja costanera pugen entre 15°C i 16°C. Amb l'altitud les temperatures baixen i en els vessants superiors les mitjanes anuals rondan els 13°C.

Són prou sabudes les variacions tèrmiques al llarg de l'any, amb mínims el gener-febrer i màxims el juliol. Les mitjanes de gener es troben just

CAN BOSC/COLLSACREU/LA TANYADA/VILANOVA DEL VALLÈS 2000-2009



Variació de les temperatures mitjanes mensuals de les estacions meteorològiques de Can Bosc (morat), Collsacreu (blau), La Tanyada (vermell) i Vilanova del Vallès (groc). És clara la relació de les mitjanes mensuals amb l'altitud de les estacions. Les diferències es mantenen al llarg de l'any, excepte amb Vilanova del Vallès, situada ran de la plana del Vallès, on l'hivern les temperatures són més baixes a causa de la inversió tèrmica.

— Can Bosc — La Tanyada  
— Collsacreu — Vilanova del Vallès

COLLSACREU/GRANOLLERS 1977-2009



Variació de les temperatures mitjanes mensuals de les estacions de Granollers (verd) i Collsacreu (blau). Són ben manifestes unes mitjanes mensuals inferiors a Collsacreu, a causa de la seva situació en cota més elevada. Les diferències són menors l'hivern, a causa de la inversió tèrmica al fons del Vallès (Granollers) els mesos més freds.

— Collsacreu  
— Granollers

Font de les dades: els diagrames han estat elaborats pels autors a partir de les dades disponibles de les diferents estacions meteorològiques, dins la Xarxa d'Estacions Meteorològiques Automàtiques (XEMA: Can Bosc-Dosrius PN Montnegre Corredor i Malgrat de Mar) o dins la Xarxa d'Observadors Meteorològics (XOM: Blanes-Jardí Botànic Mar i Murtra, Canet de Mar, Arenys de Mar, Mataró i Vilassar de Mar) del Servei Meteorològic de Catalunya. Les dades més antigues de l'estació de Granollers han estat publicades en detall. L'estació de Collsacreu fou creada i mantinguda pel geòleg Oriol Riba a la casa que tenia en aquest coll, i es disposen gràcies a la seva gentilesa; actualment hi funciona una estació automàtica del Parc del Montnegre i el Corredor.





J.M. PANAREDA

Obaga de Montllorer colonitzada sobretot per alzines (massa d'arbres de color verd fosc per les fulles persistents l'hivern), castanyers (arbres sense fulles) i cirerers (arbres florits de color blanquinós). La presència d'aquests boscos tan esponerosos és a causa de la humitat atmosfèrica elevada, derivada per la influència marina i per l'efecte obaga.

per damunt dels 9°C en la franja costanera, i per sota dels 6°C en els vessants superiors. Hi ha una notable diferència entre el sector ran de mar i el que toca al Vallès. La presència del massís, que fa de barrera a la influència suavitzadora del mar, condiciona que aquesta sigui escassa cap al Vallès, on les mitjanes de gener es troben per sota dels 8°C.

A més a més, cal considerar el fenomen d'inversió tèrmica, molt més freqüent en el Vallès, on l'aire fred s'acumula al fons de les valls i clotades, fet que fa abaixar les temperatures. Sovint aquesta inversió tèrmica va associada a la formació de boires, cosa que encara fa més evidents les diferències tèrmiques entre el cantó de mar i el Vallès. En el Maresme les glaçades són escasses, generalment només en fases d'onades de fred, mentre que en el Vallès són relativament freqüents amb molts dies seguits amb mínimes sota zero.



G. LLIMÓS

#### Pi Gros Olzinelles

Els anells del tronc dels arbres permeten no solament conèixer els anys dels arbres, sinó també les condicions climàtiques d'aquest període. El creixement és sensiblement més gran els anys de bonança. La ciència que estudia la cronologia dels arbres i obté dades climàtiques i ecològiques de temps passats a partir dels anells de creixement s'anomena dendrocronologia. En el cas del pi gros d'Olzinelles es pogué saber que l'arbre tenia uns 150 anys en el moment de ser tombat.

Una de les conseqüències més significatives és el fet que les collites d'hortalisses primerenques han estat tradicionalment un dels recursos del Maresme. En el cantó del Vallès no se'n collien fins a la darrera de la primavera o en ple estiu.

A l'estiu les diferències són menors. Les mitjanes del juliol se situen entre els 23°C - 24°C en les parts inferiors del Montnegre-Corredor, tant pel cantó del Maresme com del Vallès. Amb l'altitud les temperatures disminueixen clarament, fins per sota dels 21°C en els vessants superiors. Cal dir que en els vessants superiors la presència de boira fa abaixar també les temperatures en alguns moments del dia.

#### La marinada

Les precipitacions i les temperatures solen ser els elements del clima més comentats a causa de disposar-ne de dades obtingudes en el observatori meteorològic. Ja se'n registren d'altres tipus d'elements, però solen ser més escassos.

Un dels fenòmens més notables en el clima del Montnegre-Corredor és la marinada. És el



ARXIU PARC MONTNEGRE CORREDOR

vent que bufa sovint, de dia i especialment a l'estiu. És molt important per al clima perquè determina una humitat elevada en bona part dels dies, respecte a les terres més interiors.

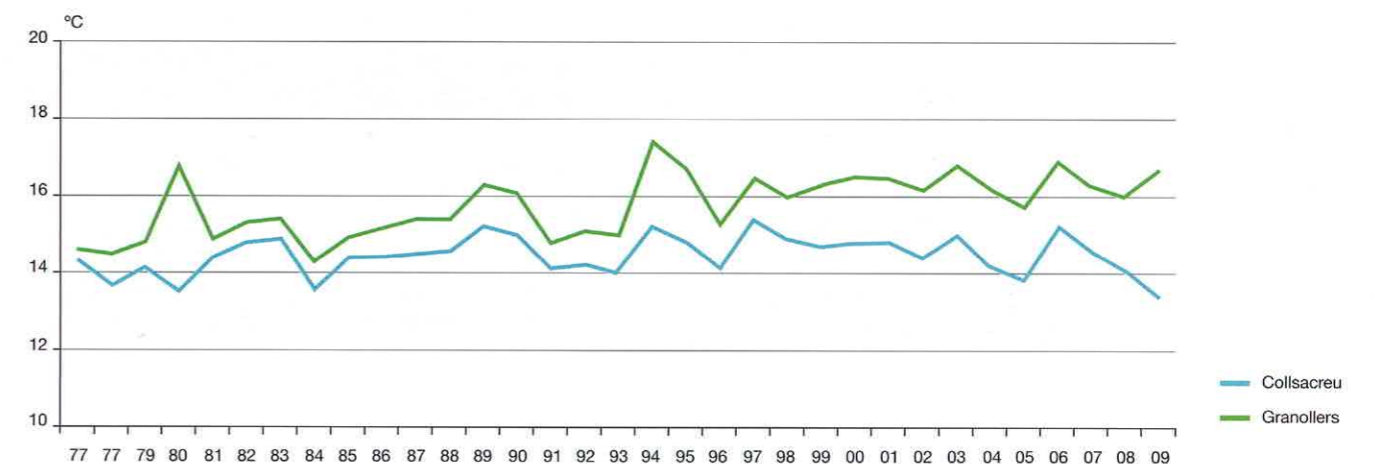
La marinada és la brisa de mar i té lloc regularment durant el dia i va de mar a terra. Es forma per l'escalfament diferencial de les superfícies del mar i del terra, que alhora escalfen diferencialment les masses d'aire que tenen sobre seu. Petites diferències de temperatura de l'aire de llocs propers són suficients per produir un corrent d'aire.

Com que la superfície terrestre s'escalfa més de pressa que la del mar, l'aire damunt del terra també s'escalfa més, fet que provoca que s'enlairi i empenyi l'aire damunt del mar cap a terra. El resultat és un corrent de mar cap a terra; és el vent que coneixem amb el nom de marinada.

**Montnegre vist Montseny**  
Montnegre vist des del Montseny, més enllà del mar de núvols que cobreix la plana del Vallès. És una situació freqüent en dies calmosos de l'hivern. En aquesta situació es registra una inversió tèrmica, de manera que en el fons de la vall emboirada, a més d'una humitat elevada, les temperatures són molt més baixes a les registrades als cims del Montnegre i el Montseny.

### Hi ha diferències notables de temperatura entre els vessants de Marina i el del Vallès. Són força més suaus pel cantó de Marina, sobretot els mesos freds

COLLSACREU/GRANOLLERS 1977-2009







**Franja de boira que es forma sovint al llarg del cims de la serralada litoral. Aquest fet crea un clima més humit que el de les terres interiors, on molt rarament arriba la influència marina.**

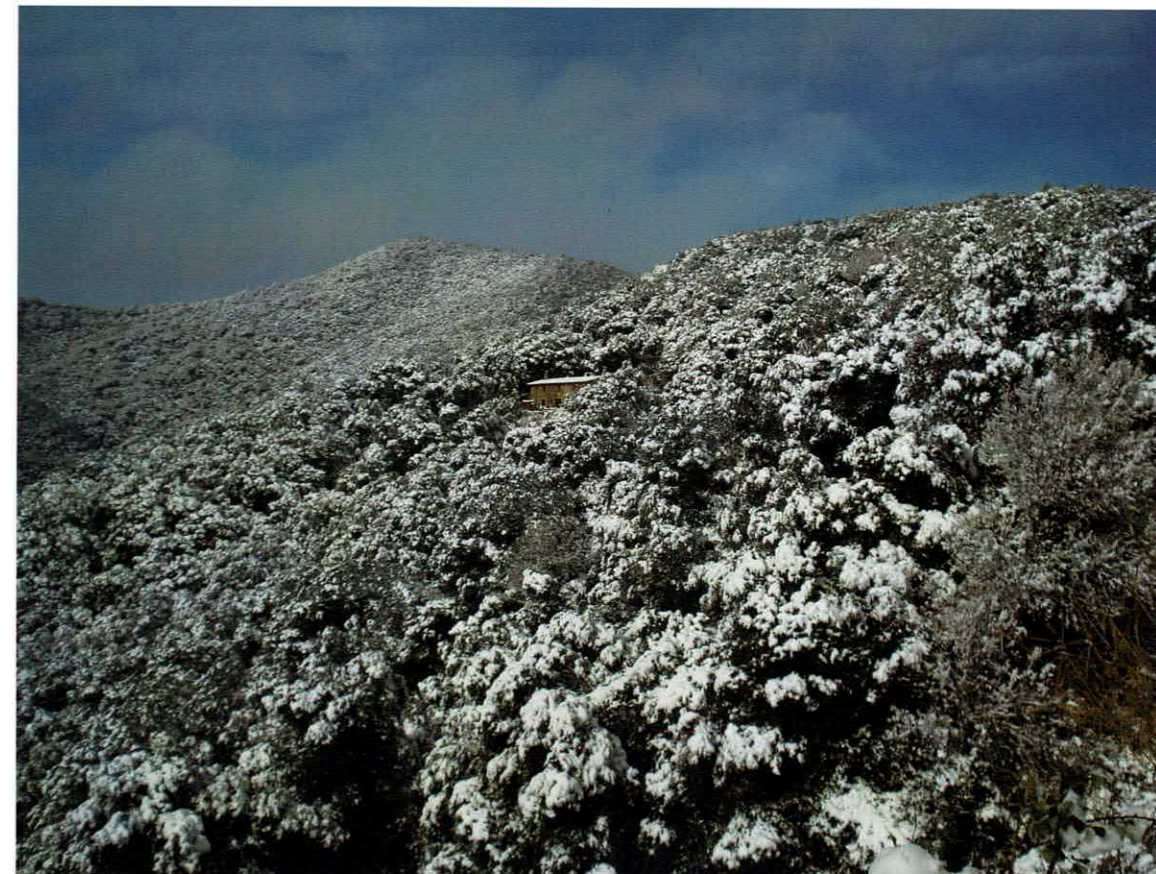
La marinada es produeix de manera més clara els dies serens i calmosos d'estiu. Com que l'aire damunt del mar sol ser més fresc i humit que el de terra, quan hi ha la marinada en els vessants marítims del Montnegre-Corredor, bufa un vent fresquet i força humit. En ascendir la muntanya, la temperatura baixa, la qual cosa provoca un augment de la humitat relativa. El resultat és que el clima estiuenc del Montnegre-Corredor és força fresquet i més humit que el de terres endins. Aquest és un dels factors que condicionen una vegetació esponerosa.

La marinada s'inicia cap a les 9 del matí, de manera que els indrets més propers al mar a aquesta hora ja gaudeixen de les condicions de frescor i humitat. Com més allunyats de la costa, la marinada hi arriba més tard i, per tant, la durada d'un ambient fresquet i humit és més curta. En condicions normals el punt màxim de la marinada es registra al migdia; sol arribar fins al Montseny, encara que rarament el sobrepassa del tot.

Tal com s'ha indicat, l'aire empès per la marinada que ascendeix per les muntanyes es va

### La marinada fa que l'aire de l'estiu sigui més humit i fresquet a les terres més properes al mar

refredant i la humitat relativa augmenta, fins al grau que pot assolir el punt de condensació i formar boira. Això és el que s'observa sovint en el Montseny, però en el Montnegre la boira no és tan freqüent ni tan densa, a causa de la seva altitud menor. Malgrat tot, la humitat atmosfèrica en els vessants mitjans i superiors en el Montnegre sol ser força elevada quan bufa la marinada. Això explica la presència de denses rouredes, fins i tot en els vessants solells. En els obacs dels cims del Montnegre, l'ambient humit provocat per la marinada és reforçat per l'efecte obaga, fet que explica la presència de masses forestals denses, amb roures, cirerers, trèmols, grèvols i avellaners.



Les nevades són relativament presents en els vessants superiors del Montnegre, malgrat que poques vegades assoleixen els gruixos que mostra la fotografia, en què les masses de neu destaquen en un paisatge totalment forestal. En els nivells inferiors del massís les nevades són escasses en especial ran de costa, on la seva presència és excepcional. El contrast de les dues fotografies mostra diferències en el color i en el conjunt de paisatge, que normalment pren un color verd fosc quan el bosc és constituït per un alzinar dens.





David Pavón

## El Pla Director del Litoral: una finestra del Montnegre oberta a la Mediterrània

La Vall de la Riera de Pineda des del turó de la Guàrdia, al límit del Parc Montnegre-Corredor, inclosa parcialment al PDUSC. És un exemple d'espai amb domini agrícola que actua com a zona de transició entre les àrees densament urbanitzades de la façana costanera i les zones forestals de la Serralada Litoral.

El parc del Montnegre-Corredor, com altres espais naturals de la regió metropolitana, es troba envoltat per entorns molt urbanitzats i transformats per les activitats humanes. A més a més, s'ha de tenir present que els seus límits es disposen de manera paral·lela al litoral mediterrani del Maresme, al llarg de 30 km. Hi ha punts on la distància entre el perímetre del parc i la costa es redueix a menys de 3 km, amb unes continuïtats naturals que es perllonguen fins a ella. La població dels 15 municipis de la comarca compresos entre el parc i el litoral sumava, segons les xifres oficials del padró de 2008, 257.518 habitants (dels quals 119.780, el 46,51%, corresponien a la capital comarcal, Mataró). A aquestes

xifres s'hi hauria d'afegir el potencial de segones residències d'aquests municipis i de les infraestructures turístiques, en alguns d'ells.

La transició entre els nivells culminants del Montnegre-Corredor i de les terres baixes del litoral del Maresme es realitza o bé mitjançant una sèrie de rieres de curt recorregut, però amb un pendent acusat, o bé a través d'un seguit de turons que actuen com a contrafort de la serra principal i que, en alguns casos, cabussen directament a la Mediterrània descrivint vertiginosos penya-segats com els que es troben entre Calella i Sant Pol (sector de Capaspre), entre Sant Pol i Canet (sector del Farrell) o entre Canet i Arenys de Mar (sector del Portinyol).

L'alternança entre les rieres litorals del Maresme i els turons disposats perpendicularment a la costa ha definit, sovint, valls o fondalades de dimensions modestes que esdevenen àmbits força planers al llarg de la façana marítima. De fet, aquesta alternança entre els àmbits aturonats i els àmbits deprimits contribueix a explicar els trets més representatius del paisatge tradicional de la comarca fins a inicis de la segona meitat del segle XX. Així mateix estimulà unes especialitzacions dels aprofitaments agrícoles i forestals que guardaven un fort vincle amb aquests condicionaments de tipus físic.

Mentre que l'horta s'ubicava a les zones més planeres i a sobre dels dipòsits al·luvials

**La franja costanera és  
ahora un territori  
molt ocupat i  
aprofitat i un  
espai amb un  
paisatge divers  
i d'un alt valor  
natural**

de les rieres, a un segon nivell apareixien els conreus cerealistes de secà, els quals a les àrees de major pendent solien ser substituïts per les vinyes i, més amunt encara, per conreus arboris com els ametllers, les oliveres o els garrofers. Per damunt d'ells, el protagonisme pertocava ja a les activitats forestals, on el carboneig o l'obtenció de suro i fusta imprimien la seva petjada intensa sobre els vessants i fins assolir les carenes culminants del Montnegre. Els nuclis urbans, clarament delimitats, s'esglaonaven al llarg de la costa o bé en punts intermedis de l'interior, ja fossin localitzats al llarg de les valls o bé en emplaçaments lleugerament elevats.

En definitiva, sense disposar de cap més eina de planejament que la que dictava la pròpia adaptació a l'entorn, aquest territori ofería un aspecte raonablement ordenat, a on els espais oberts no edificats i escassament ocupats per infraestructures permetien uns eixos de continuïtat física, ecològica i paisatgística molt amplis entre

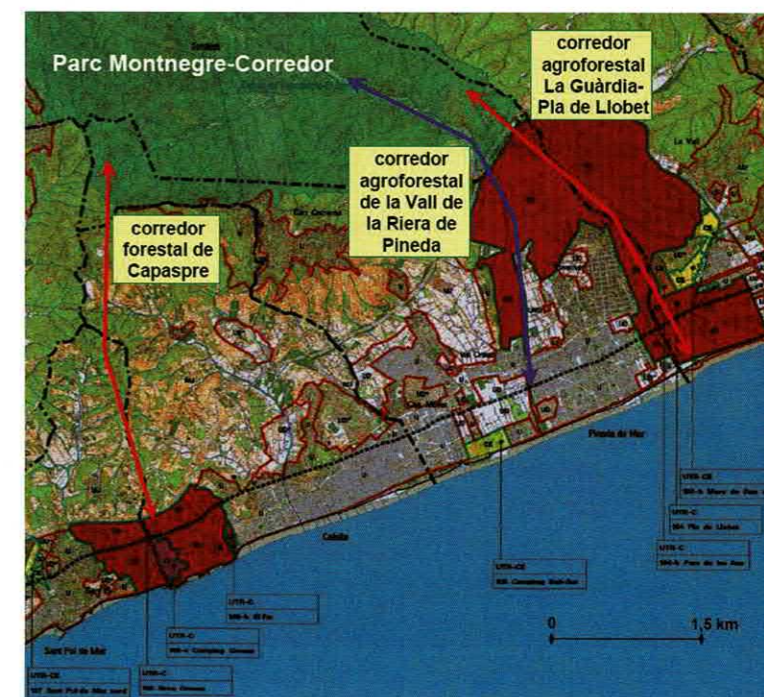
el litoral, la plana i l'interior muntanyós del Montnegre.

A l'actualitat, aquest estat de coses ha canviat de forma ostensible. L'equilibri en els usos ha donat pas a la competència entre les diverses activitats. L'ocupació de l'espai construït cada cop és més elevada, ja sigui per finalitats residencials o industrials, de serveis, d'oci, infraestructurals, etc. El domini dels espais oberts i dels eixos vertebradors del paisatge s'esvaeixen i cada cop resulta més difícil garantir la continuïtat física de què es parlava més amunt, entre el litoral de la comarca i la muntanya del Montnegre. Això ha conduït a una situació de risc real en què la façana marítima podria convertir-se, tota ella, en un veritable continu urbà. A la plana, el manteniment dels espais agrícoles vius suposen la millor garantia, encara que no única, per evitar la materialització d'aquest continu.

### Els objectius del Pla Director

Justament, amb la pretensió d'aturar aquesta dinàmica altament contraproduent, l'any 2005 va ser aprovat, per part del govern de la Generalitat, el Pla Director del Litoral o Pla Director Urbanístic del Sistema Costaner (en endavant PDUSC). Aquest pla, segons recull la literalitat dels seus objectius, volia identificar, protegir i posar en valor els espais costaners lliures d'ocupació, amb la finalitat de contribuir al desenvolupament urbanístic harmònic de la costa catalana. Per això, els seus propòsits generals eren de quatre tipus:

- Urbanístics:** evitar la consolidació d'un continu edificat que podria arribar a cobrir la pràctica totalitat de la línia de la costa.
- Patrimonials:** preservar els espais costaners pels seus valors paisatgístics, culturals i simbòlics.



**MAPA GENERAL**  
El mapa mostra, en vermell, les dues grans àrees més properes al Montnegre que foren incloses al PDUSC. Per la seva posició es comporten com a veritables finestres de la serra obertes a la Mediterrània.



Corredor forestal de Capaspre entre Calella i Sant Pol de Mar, vist des dels vessants de la Serra de Can Carreres. S'observa com és travessat per la principal infraestructura viària del Maresme, l'autopista C-32. El segment de territori comprès entre ella i el mar va restar inclòs al PDUSC.



- c) *Ambientals*: possibilitar la preservació d'un medi particularment fràgil com és el costaner i la seva continuïtat amb el sistema d'espais oberts de l'interior.
- d) *Econòmics*: gestionar l'espai com a un recurs essencial per al desenvolupament econòmic, el turisme i la qualitat de vida.

Si pensem en les característiques de l'espai que s'estén entre el Montnegre i la façana marítima del Maresme, es pot pensar que les pretensions del PDUSC resultaven plenament escaients pels requisits de protecció d'uns àmbits molt sensibles, la viabilitat dels quals es trobava seriosament compromesa.

El PDUSC concreta unes unitats territorials qualificades com a sòl no urbanitzable costaner, la regulació de les quals es troba per damunt del planejament municipal. Se situen

preferentment dins la franja de 500 m més propers al mar, però que, en alguns indrets, com succeeix al sector de l'Alt Maresme, se supera àmpliament aquest llindar fins a incloure alguns dels contraforts del mateix Montnegre. Si es fa un cop d'ull a la tipologia d'espais que al sector de l'Alt Maresme van quedar inclosos al PDUSC, hom podrà constatar que són l'expressió d'aquella alternança entre zones aturonades, per una banda, i de fondalades drenades per rieres litorals, per l'altra.

### El paratge de Capaspre

Al sector comprès entre Sant Pol de Mar i Santa Susanna trobem la millor representació dels espais que van ser inclosos dins l'aprovació final del PDUSC, el maig del 2005. És justament en aquesta franja on el Montnegre s'atansa més al litoral i a on encara són viables alguns dels

connectors físics, paisatgístics i ecològics més diàfans entre la serra i el mar.

Al sector entre Calella i Sant Pol foren incloses 94 hectàrees del paratge de Capaspre. El seu front litoral està format per una costa rocosa amb penya-segats i amb alguna cala intermèdia. L'àmbit és solcat per tres torrents que formen valls força tancades. L'espai conserva nombrosos retalls forestals de bosc mixt de pi pinyer i alzina i camps agrícoles, alguns d'ells abandonats, ocupats per brolles i herbassars. A l'àmbit s'inclouen elements patrimonials de vàlua i d'alt simbolisme històric, cultural i paisatgístic, com ho són les antigues torretes de telegrafia òptica i el far, ambdós erigits a mitjan segle XIX.

Tot i que l'espai inclòs al PDUSC restà definit, al nord, pel pas de l'autopista C-32, té una continuïtat com a corredor forestal no urbanitzat que va



AGÈNCIA CATALANA DE L'AIGUA

**El Pla Director Urbanístic del Sistema Costaner pretén identificar, protegir i posar en valor els espais costaners lliures d'ocupació, amb la finalitat de contribuir al desenvolupament urbanístic harmònic de la costa catalana.**

molt més enllà i es perllonga vers les serres de les Guilles, de Ca l'Estol i de Can Carreres. Es tracta d'una veritable falca verda coberta parcialment de bosc mediterrani que, des del mateix Montnegre, guanya la

Mediterrània. De fet, aprofitant el procés de revisió del pla especial del parc, l'ajuntament de Calella ha sol·licitat que el seu àmbit d'aplicació inclogui tot el paratge i presenta la proposta com la sortida privilegiada del Montnegre al mar. Per valoritzar la zona s'ha recuperat el pas de l'antic i sinuós traçat de la carretera N-II com a lloc exclusiu per a vianants i bicicletes; s'ha obert una passera que creua l'actual traçat i que arriba fins a la Roca Grossa i, a més a més, es pot ascendir per un corriol fins a les mateixes torretes, ara consolidades. Tot i les indiscutibles potencialitats naturalístiques i patrimonials de l'indret, el pas de l'autopista C-32 divideix aquest corredor en dues parts ja que la seva construcció, el 1994, no va preveure cap túnel que mitigués els efectes de la seva potencial fragmentació. Potser algun dia aquesta manca inicial podrà ser feliçment corregida.

### El Pla de Llobet, La Guàrdia i la riera de Pineda

En el sector comprès entre Pineda i Calella, el PDUSC va incloure una segona unitat territorial de protecció, en aquest cas força més extensa i heterogènia que l'anterior. Sota la denominació "Pla de Llobet", s'incorporà un espai de 430 ha que restà conformat per tres sectors que aportaven valors complementaris i que enriqueixen tot el conjunt. En primer lloc, el Pla de Balasc (Santa Susanna), és a dir, l'extensió d'horta més gran que s'ha mantingut intacta entre les Cinc Sènies (Mataró) i el Pla de Grau, al delta de la Tordera (Malgrat de Mar). En segon lloc, el turó de la Guàrdia, un altre dels contraforts forestals del Montnegre que, disposat perpendicularment a la costa, actua com a nexa entre la plana agrícola i els relleus del parc. De fet, en aquest punt hi ha un veïnatge directe amb l'àrea inclosa

El pla de Llobet, a Santa Susanna, és la zona agrícola d'horta més extensa que resta en 30 km. de costa, des de les Cinc Sènies de Mataró, fins al delta de la Tordera. A més a més del seus actius econòmics i productius, és innegable la rellevància que aplega des d'una perspectiva paisatgística i, s'emplaça just als peus de la dorsal orogràfica que constitueix el turó de la Guàrdia, a mig camí entre el litoral i el Parc del Montnegre.





D. PAVÓN

La riera de Pineda és la tercera més important del Maresme pel que fa a la seva conca. La vegetació de ribera, que se situa als seus marges, facilita la connectivitat biològica entre la muntanya, la plana i el litoral.

dins el pla especial del Montnegre. És just en aquest lloc on el perímetre del pla especial s'apropa més a la costa. Finalment, hi ha la vall de la riera de Pineda, vertebrada pel curs del mateix nom i que compta amb uns nivells d'urbanització molt baixos al llarg de tota la conca.

D'entre les conques fluvials de les rieres del Maresme, la de Pineda, amb els seus 16,89 km<sup>2</sup>, és la tercera més extensa després de la d'Argentona, amb 77,86 km<sup>2</sup>, i de la de Sant Pol (o Vallalta), amb 38,76 km<sup>2</sup>. El seu curs d'11 km, que neix molt a prop d'Hortsavinyà, esdevé un connector ecològic local de primer ordre entre el

litoral i el Montnegre. Dins els límits d'aquesta segona unitat territorial del PDUSC, hi ha elements patrimonials prou singulars com l'aqüeducte romà de Can Cua, diversos masos documentats ja en època medieval i el castell de Montpalau, excel·lent mirador de l'indret, tant per la banda de mar, com de muntanya. Malgrat aquests punts forts, l'augment de barrancs i les activitats irregulars periurbanes que envaeixen part de l'espai protegit de la vall de la riera de Pineda es perfilen com la seva principal amenaça i a la qual s'hauria de fer front amb urgència.

**L'espai costaner de l'Alt Maresme conté indrets d'especial interès paisatgístic, com el paratge de Capaspre i la riera de Pineda.**

### La gestió del PDUSC, assignatura pendent?

Han passat sis anys des de l'aprovació del PDUSC; gràcies a ell, aquestes finestres del Montnegre obertes a la Mediterrània disposen d'una eina més sòlida per a la seva protecció i viabilitat. Ara bé, no totes les problemàtiques o riscos que tenallen aquestes raconades han estat definitivament superats. La classificació de les zones descrites com a sòl no urbanitzable costaner, la regulació del qual està per damunt de les prerrogatives locals, suposa un aspecte tan valuós com positiu.

No obstant, cal implementar unes mesures de gestió efectives que evitin la degradació progressiva que pertorba alguns àmbits i que valoritzin els atributs naturals, històrics, culturals, però també econòmics, com les produccions agràries i la pagesia associada. Aquesta és, sens dubte, la millor garantia per tal que per part de la ciutadania es pugui continuar gaudint, durant molts anys, d'uns espais cabdals en la distinció del Maresme com a territori. En ells, el Montnegre i la façana litoral cal que es donin la mà, no pas l'esquena.

Visió dels penya-segats de Capaspre al paratge de la Roca Grossa, des de Sant Pol; punt on els contraforts muntanyosos del Montnegre cabussen a la Mediterrània.



D. PAVÓN

# Obtenció d'aigua a partir de la boira en el Montnegre i en d'altres indrets del litoral Mediterrani

**David Corell (1, 3),  
M<sup>a</sup> José Estrela (2),  
José Antonio Valiente (1)**

(1) Laboratori de Meteorologia-Climatologia, Unitat Mixta CEAM-UVEG, Institut Universitari Centre d'Estudis Ambientals de la Mediterrània (CEAM) – Universitat Miguel Hernández, Charles R. Darwin 14, 46980-Paterna (València, <http://www.ceam.es>).

(2) Laboratori de Meteorologia-Climatologia, Unitat Mixta CEAM-UVEG, Facultat de Geografia, Universitat de València, València.

(3) Correu electrònic: [dacocus@ceam.es](mailto:dacocus@ceam.es)

Col·lector d'aigua de boira instal·lat al coll d'en Cona





La regió mediterrània ha estat tradicionalment i és una àrea amb problemes importants derivats de la escassetat d'aigua. La massificació de les zones costeres, l'increment del consum humà o l'expansió de zones de regadiu, entre moltes altres causes, han provocat en els darrers anys un augment considerable de la demanda d'aigua, cosa que ha fet que aquest recurs limitat sigui cada vegada més escàs. Per respondre a aquest problema, les persones han desenvolupat tecnologies per tal d'augmentar la disponibilitat d'aigua, com la dessalinització, l'emmagatzematge o la reutilització d'aigua.

Hi ha una tecnologia molt més senzilla, la qual pot constituir una aportació addicional als sistemes tradicionals d'obtenció d'aigua. Es fonamenta en la imitació, per mitjans artificials, d'un mecanisme de la mateixa natura, com és la captura d'aigua de la boira per les fulles dels arbres. Aquesta tecnologia ha estat emprada amb èxit en molts indrets del món, com Xile, Perú, Sud-àfrica o les illes Canàries, on l'aigua recollida és utilitzada tant per al consum humà, com per a activitats agrícoles i forestals (proveir d'aigua les basses per a l'extinció d'incendis, abeuradors per al bestiar, regatge de repoblacions forestals, etc.).



Fulles gotejant aigua procedent de la boira.

**Els troncs o les fulles dels vegetals capten part de l'aigua de la boira pel fet de que les gotes s'hi adhereixen i als concentrar-se provoquen un degoteig cap a terra o regalimen pels troncs**



### Què és la boira?

La boira és un conjunt de petites gotes d'aigua sospeses en l'atmosfera, i que redueixen més o menys la visibilitat. La boira també pot definir-se com un *núvol en contacte amb el terra*. És important incloure aquesta definició, ja que en llocs propers a la mar on hi ha muntanyes prou elevades és habitual, malgrat no sempre prou coneguda, la presència de núvols que tapen els cims, tot formant una boira en aquests indrets. Aquest tipus de boira (núvols baixos que empesos pel vent s'enganxen en el cims de les serres i muntanyes), és l'emprada per aquesta tecnologia i és ben coneguda en molts indrets, com Xile, on rep el nom de *camanchaca*, o a Catalunya, per exemple al cim del Puig Neulós, on el núvol o la boira que el cobreix és conegut popularment com a *rufa*.

### Com funciona aquesta tecnologia?

Aquesta tecnologia funciona emprant malles plàstiques, tot imitant el mecanisme de captació d'aigua de la boira en els arbres i en altres espècies vegetals. El mecanisme de captació és molt senzill: les malles plàstiques, disposades verticalment entre dos pals i instal·lades estra-

tègicament en determinats indrets enlairats de muntanya, intercepten les boires que, empeses pel vent, les travessen. Les gotes d'aigua de la boira, en travessar la malla, xoquen amb els seus fils i en fer-se grosses amb l'impacte de noves gotes, cauen per gravetat cap a una canaleta situada a la part inferior i, finalment, cap a un dipòsit on s'emmagatzema. La malla més emprada i que fins al moment present ha donat millors rendiments és la utilitzada normalment en agricultura com a mitja ombra o tallavent; dura força i el seu cost és baix. En estudis previs s'han comparat diferents tipus de malla i s'ha vist que no totes les malles agrícoles tenen el mateix rendiment. Les més eficients en la captació d'aigua de boira són les malles de tipus *raschel*, amb un percentatge d'ombra entorn a un 35%, cosa que assegura que la boira, empesa pel vent, podrà travessar la malla i les gotes finíssimes s'hi adheriran. Si la malla fos massa atapeïda, actuaria més aviat com una barrera, de manera que la boira saltaria pel damunt del panell captador. Al contrari, si la malla fos excessivament transpirable al vent, les gotes l'aigua de la boira la travessarien sense adherir-s'hi.

**Boira que cobreix els vessants superiors del Montseny**





### Tipus de captadors de boira

Segons la forma hi ha bàsicament dos tipus de captadors de boira: els que són plans i els cilíndrics.

Els captadors *plans* són formats per una malla plàstica col·locada verticalment i subjectada per dos pals laterals. Tenen la forma d'un panell o pantalla. Per a una captació d'aigua eficient, aquests panells s'han d'instal·lar perpendicularment a la direcció dels vents dominants; això exigeix la realització d'estudis previs per tal de disposar de la informació suficient que permeti conèixer les direccions del vent òptimes per a la captació d'aigua. La mida del panell dependrà del volum d'aigua que es vol recol·lectar; com més metres de malla s'instal·lin, més aigua es recol·lectarà de la boira. És habitual una instal·lació de captadors de 24 m<sup>2</sup> de malla recol·lectora (sis metres d'amplada per quatre d'alçària), col·locats a dos metres per damunt del terra i subjectats per dos pals en els extrems. El projecte de recol·lecció d'aigua procedent de la boira més gran del món és a Tojquia (Guatemala); hi ha 60 captadors instal·lats, com el descrit anteriorment, fet que suposa 1.440 m<sup>2</sup> de malla captadora de boira.

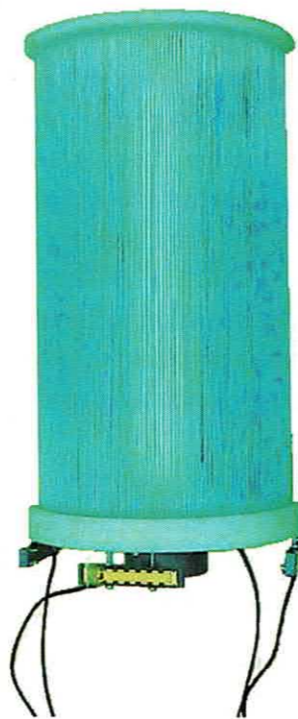
Els captadors de boira de forma *cilíndrica* són normalment més petits que els plans. Consisteixen en un cilindre fet amb malla plàstica (o fils de niló) disposats verticalment. Aquests captadors, en ser cilíndrics, tenen l'avantatge que la seva instal·lació en el camp no exigeix estudis previs, ja que són igualment eficients en la captura de l'aigua de la boira en qualsevol direcció del vent. Solen ser petits, d'uns 0,5 m de llargada per 0,3 d'amplada. És habitual instal·lar-los abans de la

col·locació d'un captador pla, per tal de poder quantificar el potencial recol·lector d'aigua de boira d'un indret concret.

### Xarxa de col·lectors d'aigua de boira a la península Ibèrica

Des del 2003 s'està duent a terme un projecte de recerca amb l'objectiu d'esbrinar el potencial de recol·lecció d'aigua de boira per tot el litoral mediterrani de la península Ibèrica. Per assolir aquest objectiu s'han instal·lat 23 col·lectors de boira al llarg de 800 km de longitud, des dels Pirineus fins al cap de Gata. S'han distribuït de la manera següent: cinc captadors a Catalunya, dotze a la Comunitat Valenciana, tres a Múrcia i tres a Almeria.

Els indrets catalans escollits han estat les muntanyes de l'Albera, Montseny, Montnegre i Tivissa-Vandellós. Tots els col·lectors de boira han estat instal·lats en àrees de muntanya relativament properes al mar, en cotes superiors als 500 m d'altitud i amb una bona orientació de cara als vents procedents del mar. En cada emplaçament, l'aigua de boira és recol·lectada amb un captador cilíndric, de mida petita (0,5 metres d'alçària per 0,25 metres d'amplada, aproximadament). L'aparell és d'elaboració artesanal. Com a material de captació s'empra una malla tipus *raschel* (o fils de niló en alguns casos).



Esquema del captador cilíndric de l'aigua de boira

### Quina quantitat d'aigua és possible capturar a partir de la boira?

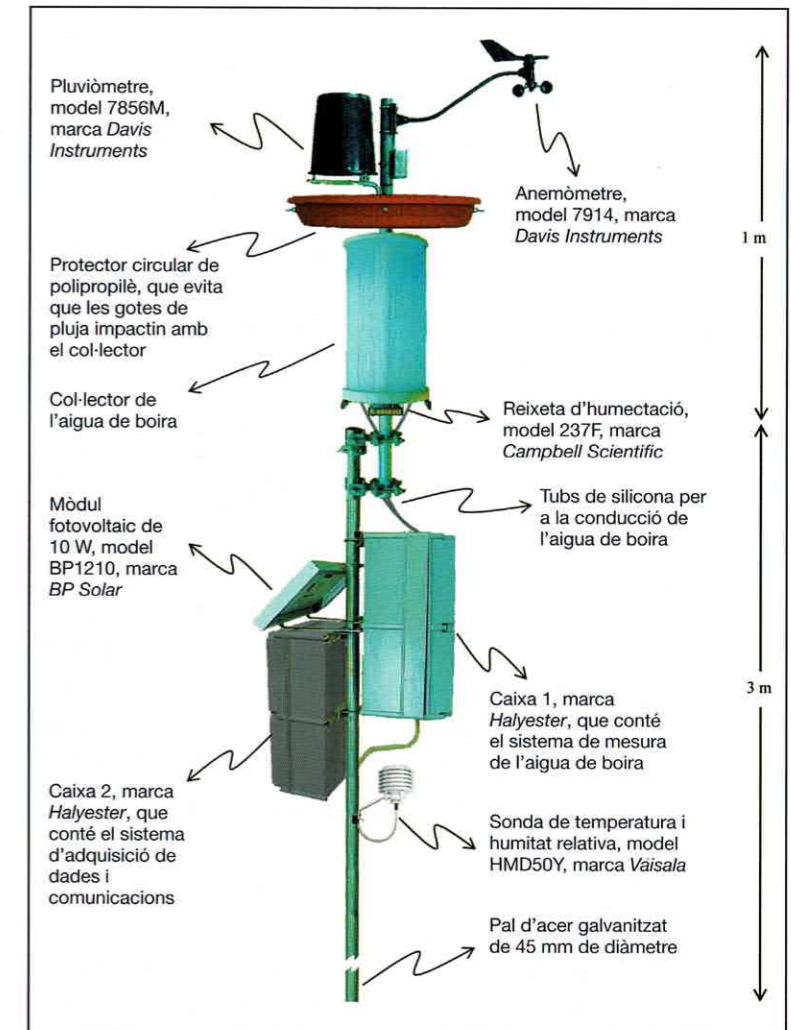
La quantitat d'aigua de boira recol·lectada depèn de la quantitat de malla captadora instal·lada. Per aquesta raó, els valors de l'aigua captada se solen expressar en litres per metre quadrat de malla.

Els resultats obtinguts després d'haver recol·lectat aigua de boira durant el 2010 en els 23 emplaçaments mostren que la boira pot jugar un paper important dins el cicle hidrològic en aquesta franja mediterrània. On més aigua de boira s'ha recol·lectat, i amb diferència, ha estat a l'Albera (Alt Empordà). En el seu cim (Puig Neulós) el captador instal·lat ha recol·lectat una mitjana de més de **21 l/m<sup>2</sup>/dia** (litres d'aigua per cada metre quadrat de malla instal·lada i per cada dia). Per tant, si en aquest indret s'hagués instal·lat un captador de tipus pla amb un panell de 24 m<sup>2</sup>, s'haguessin pogut recol·lectar més de 500 litres d'aigua cada dia.

### S'ha instal·lat un col·lector d'aigua de boira al Montseny i al Montnegre

També ha estat important la quantitat d'aigua recol·lectada en el captador instal·lat en el massís del Montseny (Vallès Oriental). L'aigua de boira recol·lectada supera els 6 l/m<sup>2</sup>/dia.

En el Montnegre la quantitat d'aigua recol·lectada ha estat més discreta, amb una mitjana de 0,5 l/m<sup>2</sup>/dia. És possible que els arbres hagin actuat com a barrera natural i hagin impedit que l'aparell recol·lectés aigua de boira d'una manera més eficaç a causa de la frondositat dels boscos. La proximitat al mar i l'altitud feien pensar en possibles quantitats superiors de captura. Caldrà esperar un període més llarg de funcionament dels captadors d'aigua de boira.



Esquema de la instal·lació del captador d'aigua de boira.

### Conclusions

La boira juga un paper molt important en el cicle hidrològic en molts indrets del món. La seva presència fa possible, per exemple, que en zones desèrtiques creixin arbres que requereixen precipitacions anuals de més de 1000 mm, com succeeix en el Parque Nacional Fray Jorge de Xile. Allà hi ha un bosc en llocs on la precipitació vertical no supera els 50 mm anuals; la seva presència no pot entendre's sense la boira. En el litoral Mediterrani de la península Ibèrica les investigacions són encara massa recents, però els primers resultats fan pensar que en un futur proper es podrà disposar d'un recurs hídic que fins ara només era emprat per la pròpia natura.



Vista de les plantacions de la vall de La Tordera des d'Hostalric amb el Montnegre a la zona de Ramió al fons.

Les plantacions de pollancre formen part del paisatge característic de la conca de la Tordera. La populicultura, el cultiu del pollancre per a la producció de fusta amb destí industrial, és una activitat tradicional en aquesta zona.

Segons Llença de Gelcén (1943), les primeres plantacions realitzades amb material vegetal local, *Populus nigra*, foren realitzades ara farà uns 180 anys. L'any 1870 apareix el primer clon conegut com "Poncella", *Populus nigra*.

L'àrea de cultiu es localitza a la conca inferior del riu Tordera i dels seus afluents, les rieres d'Arbúcies i Santa Coloma, entre els 30 i 80 m sobre el nivell del mar.

# La populicultura a la Tordera

Eloy González Planagumà





J.M. TUSELL

Aprofitament d'una plantació de pollancre de 17 anys d'edat al terme municipal de Fogars de la Selva.

Donarem una estimació de la superfície ocupada per termes basada en el cadastre de rústica de l'any 1981:

- Sant Feliu de Buixalleu	220 ha
- Hostalric	30 ha
- Fogars de la Selva	180 ha
- Tordera	140 ha
- Maçanet de la Selva	130 ha
- Massanes	190 ha
- Sils	160 ha
- Riudarenes	270 ha
- Altres localitats	90 ha
<b>TOTAL</b>	<b>1.410 ha</b>

Les plantacions de pollancre constitueixen el paisatge més característic de les planes de la Tordera i dels seus afluents

#### Característiques del pollancre

El pollancre és un arbre caducifoli de creixement molt ràpid que forma part de la vegetació de ribera. Són plantes dioiques; tenen les flors mascles i les femelles en peus diferents que s'hibriden fàcilment. Però es reproduïxen sobretot per via vegetativa, mitjançant estaquetes, per la qual cosa s'obtenen arbres genèticament idèntics a l'original, que formen un clon.

Les principals espècies del pollancre són tres: una europea, *Populus nigra*, i dues americanes, *Populus deltoides* i *Populus trichocarpa*.

L'any 1885 s'introdueix des del sud de França el clon "Carolina" (*Populus deltoides*), que és atacat per una malaltia produïda per un fong cortical, motiu pel qual s'ha d'abandonar el seu cultiu.

Els clons utilitzats actualment corresponen a espècies híbrides de les anteriors:

- *Populus x euroamericana*  
(*P. nigra x P. deltoides*)
- *Populus x interamericana*  
(*P. trichocarpa x P. deltoides*)



J.M. TUSELL

Plataforma per esporgar els pollancre

#### Exigències ecològiques

La Tordera té un clima mediterrani humit (Hostalric, mitjana anual dels últims 30 anys: pluviometria 772 mm i temperatura 14,6°C).

El pollancre és una espècie heliòfila molt exigent quant a disponibilitat d'aigua en el sòl. Requereix sòls hidromorfs permanentment per escorrentia o bé per l'existència d'aqüífers al·luvials amb nivells freàtics prou superficials. D'aquesta manera supera les condicions de sequera estival pròpies del clima mediterrani.

Requereix sòls al·luvials, profunds i lleugers de pH 6,5-7, com ho són els de les riberes de la Tordera, formats per materials silícics de textura francoarenosa.



### Assaig comparatiu de clons

S'ha plantejat un assaig comparatiu de clons en les condicions de la zona de la Tordera mitjançant plantacions superficials sense reg. La majoria de les dades de què es disposa és de plantacions de regadiu del baix Ter i del pla de Lleida, molt diferent a la populicultura que es practica a la Tordera.

Com a testimoni s'ha utilitzat el clon "Canadà blanc", referència en la zona des de la seva introducció al voltant de l'any 1940.

*Finca col·laboradora:* Can Roure

*Edat:* 17 anys (1993 – 2009)

*Típus de plantació:* superficial sense reg

*Marc de plantació:* 6 x 5

*Localitat:* Fogars de la Selva

Els clons "MC" i "Raspalje" han mostrat un bon comportament i un potencial productiu superior al "Canadà blanc".

En canvi, "Luisa Avanzo" i "Hunnegem" s'han de descartar per ser molt sensibles al rovell *Meampsora larici-populina E3*, que en el cas del "Hunnegem" ha ocasionat un 100% de baixes. El "Luisa Avanzo" ha sobreviscut, però presenta la fusta molt ennegrida a causa de l'atac del fong cortical *Discosporium populeum*.

### Pràctiques de cultiu

A la conca de la Tordera s'utilitza el sistema de plantació superficial sense reg, aprofitant els nivells freàtics existents.

### La superfície de les pollancredes s'ha reduït més de la meitat els darrers 30 anys

Per a la plantació s'utilitzen plançons d'un any de planter certificat, d'uns 5 m d'altura, obrint els forats a 120 – 150 cm de fondària, amb una barrina helicoidal acoblada al tractor.

El marc de plantació varia des de 5 x 5 m (400 arbres/ha) a 6 x 6 (288 arbres/ha) i els torns d'exploració oscil·len entre 15 i 18 anys.

Durant els primers anys de la plantació i, sobretot, quan els pollancre no ombregen tota la superfície del terreny, es realitzen treballs superficials en grada de discs, per eliminar la vegetació adventícia.

Les podes de formació i de neteja són indispensables per produir fusta de qualitat. Per efectuar aquestes operacions, a la zona hi ha dues plataformes elevadores autopropulsades.

Quan la circumferència mitjana dels troncs a 1,30 m arriba a 110 cm, es fa una tallada arreu. Aquesta tallada sol anar a càrrec del rematant que compra la fusta en peu.

	Canadà blanc	L. Avanzo	MC	Raspalje	Hunnegem
<b>Origen</b>	França	Itàlia	Itàlia	Bèlgica	Bèlgica
<b>C. a 1,30 m</b>	101	125	130	116	Baixes 100 %
<b>Fusta</b>	Bona	Dolenta	Molt bona	Bona	---
<b>DV Kg/m3</b>	860	910	820	885	---
<b>Malalties</b>	Sensible Ventúria	Rovell E3, <i>Discosporium</i>	Sensible Rovell	Sensible Rovell	Rovell E3
<b>Avantatges</b>	Longevitat	Cap	Poda fàcil	Poca poda	---



J.M. TUSELL

### Situació actual

La Tordera i els seus afluents pateixen un enfonsament de les lleres, a causa de l'extracció d'àrids dels seus llits, la qual cosa ha provocat un descens freàtic que afecta algunes plantacions, amb símptomes que van des de l'alentiment del creixement, amb fulles grogues que cauen, fins a la mort dels pollancre.

La proliferació de polígons industrials al llarg del riu, així com les infraestructures de comunicació com l'autopista, la C-35 i, darrerament, el TGV, van reduint la superfície ocupada per les pollancredes.

Per altra banda, a partir de l'any 1990, es comença a importar fusta de pollancre francesos que fa que els preus hagin quedat pràcticament congelats.

Per totes aquestes raons, les pollancredes estan en regressió i la seva superfície podria haver-se reduït més de la meitat respecte a la de l'any 1981. Es calcula que actualment podrien quedar unes 500 o 600 ha de pollancredes.

### Bibliografia

- Liensa de Gelcén, S. (1943). "Estudio monográfico sobre las choperas de la cuenca inferior del río Tordera". A: *Anales de la Escuela Superior de Agricultura de Barcelona*.
- González Planagumà, E. (1985). *Nous clons de pollancre*. DARP Barcelona.
- Montoya Oliver, J.M. (1993). "Chopos y choperas". A: *Agroguías mundi-prensa*. Madrid.
- González Planagumà, E. 2004. "VI Jornada tècnica sobre el pollancre", Fogars de la Selva. *Catalunya Forestal*, núm.72.

Plantació adulta de pollancre per a fusta



# Nova localització de faig al Montnegre

Salvador Riera i Ibern

Al massís del Montnegre hi ha descrites, en diferents treballs i per diversos autors, tres localitzacions de faig (*Fagus sylvatica*), de les quals dues serien d'arbres no espontanis.

En vista de les omissions que s'han fet en recents publicacions sobre la flora de la muntanya, algunes prou especialitzades, s'apunta una localització (de temps ja coneguda), que hauria passat desapercebuda als botànics en trobar-se en un lloc prou desavinent.

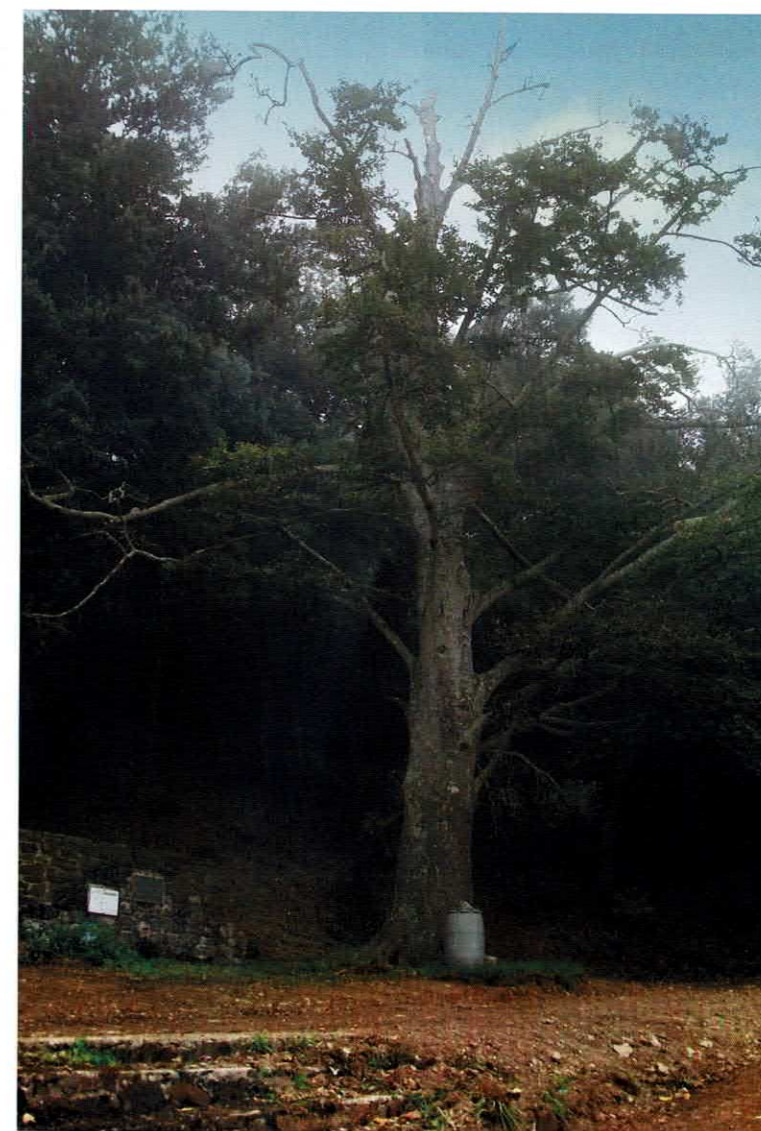


## Antecedents

La flora del Montnegre ha estat molt estudiada per geògrafs, botànics i biòlegs. Són ben coneguts els treballs del botànic mataroní Pere Montserrat, qui en la publicació de la seva tesi doctoral reporta la presència del faig prop del Coll de Basses i vora la Font de la Casa Nova de Maspons. En aquest darrer indret, ja en el vessant de marina, hi localitza dos peus amb troncs que aleshores mesuraven més d'1 metre de diàmetre (*Collectanea Botanica*, 1955-1964).

Posteriorment, Joan-Bernat Andreu i Josep Nuet Badia donen altres dades sobre l'evolució d'aquestes dues localitzacions en un treball monogràfic sobre el faig al Montnegre (*Muntanya*, núm. 821, del febrer del 1999). En aquesta publicació s'indica que Guy Lapraz i Oriol de Bolós també les referiren en un inventari sobre les rouredes acidòfiles l'any 1988.

Josep M. Panareda Clopés, Josep Pintó Fusalba i Àngel Romo Díez, en un estudi corològic, ecològic i d'usos dels



Faig de la Casa Nova de Maspons

**Al Montnegre no hi ha fagedes com en el Montseny, però es localitzen petits grups de faigs, molt probablement plantats, alguns amb tota seguretat.**

arbres espontanis, presentat a la III Trobada d'Estudiosos del Montnegre i el Corredor el 2001, ressenyen aquestes dues localitzacions de faig, indicant que els dos faigs que aleshores hi havia a la Font de la Casa Nova de Maspons podrien ser una plantació sense cap altre interès biogeogràfic. No se'n citen més.

Més endavant, Núria Benaiges i Jordi Corbera, de la Secció de Ciències Naturals del Museu de Mataró, en un treball titulat "Imatges d'una Transformació. El Maresme 60 anys després", apareixen, al costat





Faigs de Can Preses



de fotos realitzades per Pere Montserrat el 1946, unes altres pròpies fetes el gener del 2007. En una apareix el faig balmat de la Roureda d'en Preses (Coll de Basses), que ja havia perdut part de la seva capçada. En una altra feta a la Font de la Casa Nova de Maspons, es mostra que només resta dempeus i en

un estat decadent un dels dos faigs.

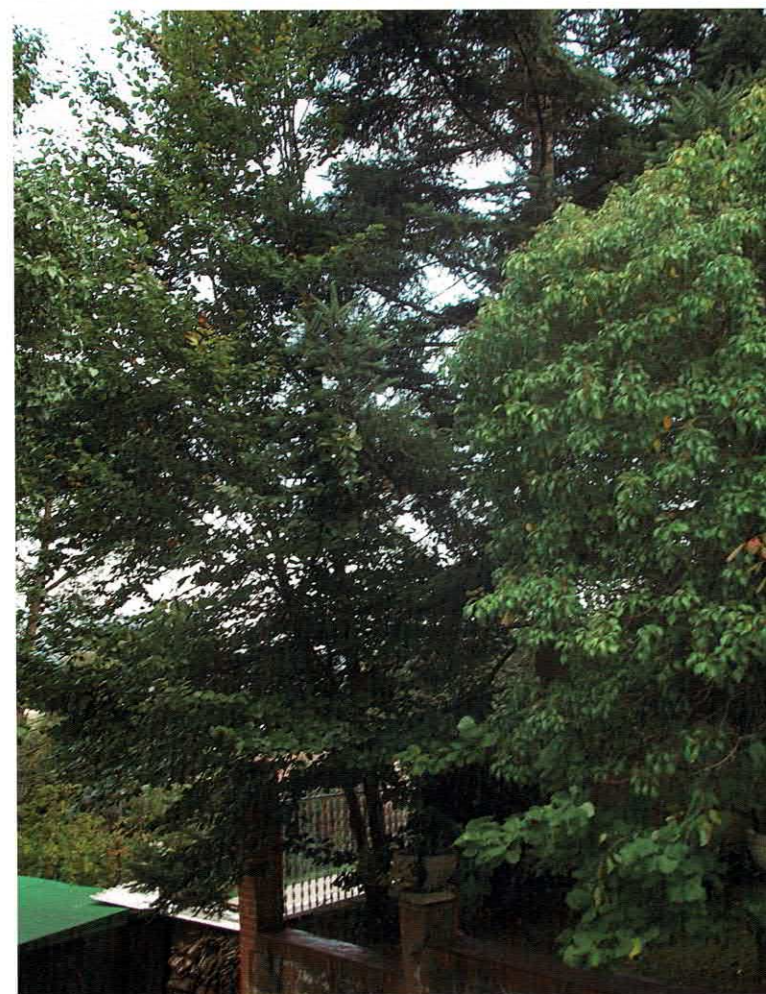
Més recentment, en el volum 2 de la sèrie "Sant Celoni-Montnegre. Natura i Societat", promoguda per l'Ajuntament de la Vila i dirigida per Martí Boada i Juncà, dedicat a la Vall d'Ozinelles, es reporta la presència de faigs al Pont de l'Aranyal i a

la Font de l'Aranyal, a la finca de Can Valls, a poca distància de la casa. Aquest faigs, que corresponen a una tercera citació de faigs en el massís, es troben en bon estat de salut i podrien haver estat plantats. En el volum 3 de la mateixa sèrie, dedicat a Vilardell i Sant Martí de Montnegre, només es tornen a esmentar els faigs de Coll de Basses.

### La quarta localització de faigs en el Montnegre

Fa temps que conec una quarta localització de faigs. Encara recordo la sorpresa i la il·lusió que vaig sentir el dia que amb l'anar i venir pels racons de la muntanya, buscant els millors reductes pels tudons, els vaig "descobrir". Altres caçadors *tudonaires* també els coneixien: en Mateu, en Julià i en Juan hi han fet les seves esperes al colúmbid.

Aquests faigs solen llevar molt i hom s'ha passat bones hores a l'aguait dels tudons que els podien visitar enllaminats per la faja, amb l'expectativa de diversificar la seva dieta, basa-



Faigs del Bosc de Can Sans



Faigs de Can Cases



Faigs de l'Aranyal

da a la tardor en les glans del roures africans que els envolten. La contemplació de la seva presència enmig de la roureda fa que les esperes siguin més agradables a causa de la placidesa que llur majestuositat inspira.

En efecte, en una zona que no s'albira des de cap camí i enmig de la boscúria, a diferència de les tres localitzacions anteriors, hi ha un altre nucli de faigs, l'exemplar més gros dels quals seria el segon en diàmetre després del de la Font de la Casa Nova de Maspons i el més gruixut del terme municipal de Sant Celoni. Aquesta nova localització se situa a la Roureda d'en Cases, entre la part alta del Sot Gran i el Prat Perelló, al bell mig de la roureda. Les coordenades

són X463633 - Y4612211.

Hi ha un faig molt vigorós d'uns 18 metres d'alçària, ben llucat, que mesura 2,6 metres de volta de canó a 1,3 m del terra i un altre d'uns 13 metres d'alçària i 1,2 metres de volta de canó. Els acompanyen diversos plançons de mida reduïda.

Com es pot deduir per les dimensions, els arbres són més que centenaris i en la seva escorça hi ha diverses inscripcions antigues. En una d'elles, la més vistosa, es pot llegir "Palautordera".

Aprofito l'avinentsa per comentar la presència, encara que fora del marc del Montnegre, però en el terme de Sant Celoni, de dos altres faigs en

el Bosc de Can Sans. El més gros és forcat, d'uns 23 anys i de 0,42 metres de volta de canó. No hi ha cap dubte que es tracta d'arbres plantats.

**Mides del faig més notoris de les 4 localitzacions del Montnegre preses la tardor del 2010:**

**1 Roureda de Can Preses:**  
2,4 m (el més gran del clap)  
2,3 m (el balmat)

**2 Font de la Casa Nova de Maspons:**  
2,90 m (malauradament, en estat decadent)

**3 Pont i Font de l'Aranyal:**  
1,98 m (el del pont)  
1,89 m (el de la Font, una mica tombat)

**4 Roureda d'en Cases:**  
2,6 m (el més gros)  
1,2 m (el germà petit)



Les tiges carregades de flors poden ser molt llargues, a vegades fins a dos pams, o més

# Els barretets o els bolets de paret

GECRAMED\*



\*GECRAMED (Grup d'Estudi de Crassulàcies Mediterrànies) és format per Albert Badia, Maravillas Bocció, Teresa Hdez-Ruiz, Miquel Nebot, Enric Orús i Josep M. Panareda. Adreça de contacte <gecramed@gmail.com>

TERESA HDEZ RUIZ



TERESA HDEZ RUIZ

Els barretets solen constituir grups densos de fulles, entre les quals creixen unes llargues tiges plenes de flors, sovint tot plegat d'un color verdós o més o menys rogenc.

El títol us dirà segurament ben poca cosa, o més aviat us farà caure en un malentès. Però si abans us heu fixat en les imatges, molt probablement haureu dit: "Aquesta planta ja la conec, l'he vista a la paret de vora casa!"

Es tracta d'una planta ben coneguda pel seu aspecte tan singular, a més de les propietats medicinals que se li atribueixen. Com a prova de la seva popularitat, s'ha registrat més d'una quarantena de noms per esmentar-la en català. Molts fan referència a la forma de les fulles, com *barret de capellà*, *barretets*, *coques de paret*, *herba de melic*, *herba llombriguera*, *llombrígol de Venus*, *orelles de monjo*, *papellides* o *tasses de jueu*. D'altres expressen usos, com *bàlsam*.

Es tracta d'una planta carnosa que pertany a la família de les crassulàcies, com els crespínells, els matafocs o la

cràssula molsosa, que s'explicà en el darrer número de *L'Aulet*. Té unes fulles ben peculiars, sobretot les de la base. Tenen un pecíol llarg que s'uneix amb el limbe per la part central, que queda una mica enfonsada. El limbe és circular o molt lleugerament lobat. El resultat és una fulla amb l'aspecte d'embut i si es mira pel damunt, sembla la reproducció d'un melic. Ara entendreu el nom vulgar de *melic*

**Atreuen tant l'atenció, que només en català es coneixen més d'una quarantena de noms per esmentar-la**



TERESA HDEZ RUIZ

A la darrera de l'hivern apareix la tija carregada de poncelles, que a poc a poc es van obrint, començant per les de la part baixa.



bríngol de Venus; la imagi-  
ó popular és molt explícita  
quest punt.

La majoria de les fulles són  
base, però algunes s'inse-  
n a la part inferior de la tija  
progressivament més pe-  
estretes i dentades. La tija  
brça més llarga que les fu-  
sol romandre seca durant  
os, per la qual cosa la seva  
ència es pot detectar fins i  
l'hivern.

Les flors, en canvi, són molt  
retes, però nombroses, dis-  
ades al llarg d'una tija i gi-  
s una mica cap per avall.  
alze és petit i els pètals són  
ats en tub i acabats amb  
s amb punta aguda; són  
color blanc verdós o rosat.  
ruit conté diverses llavors  
es.

Viu a les esquerdes de les  
es, en els espais entre les  
es del murs i en les teula-

des. Prefereix ambients ombrí-  
vols i més o menys humits. El  
més habitual és que formi petits  
grupets, a vegades constituint  
poblacions denses.

És una planta perenne que  
mesura entre 10 i 60 cm d'al-  
çària, segons les condicions  
del lloc on creix. Té una base  
gruixuda, d'on surten les nom-  
broses fulles basals desiguals,  
d'entre les quals creixen unes  
poques tiges, sovint més o  
menys vermelloses. Floreix du-  
rant la primavera i fins al mes  
de juliol, abans a les parts bai-  
xes i menys fredes i, més tard,  
a la muntanya. Es troba arreu  
del Montnegre i el Corredor. Al  
Montseny viu fins als 1.200 me-  
tres d'altitud.

En medicina popular s'ha  
emprat sobretot com a planta  
diürètica, com a antisèptic bu-  
cal o per a curar ferides o lla-  
gues mitjançant emplastre.





# Els forns de rajoleria

Text i fotografies:  
Daniel Rangil

La tradicional autosuficiència de les masies no es limitava a l'alimentació, sinó que arribava a tot allò que necessitaven, sempre i quan disposessin dels elements per fer-ho: teies i espelmes per a la il·luminació, llenya per escalfar-se i cuinar, animals per a la tracció dels vehicles, de les eines del camp o d'enginyes com els *vògits*... En la construcció de cases seguien el mateix criteri. Els murs eren de pedres lligades amb terra o amb morter de calç i sorra, els sostres reposaven sobre estructures de fusta —bigues i llates— i per a les teulades i terres s'empraven peces d'argila.

Els primers materials de construcció fets d'argila no passaven per altra cuita que la dels raigs solars, la tova era un maó de

fang assecat al sol. Però la fragilitat amb aquest procés en va afavorir un altre de més laboriós en el qual les peces es coïen en forns que havien d'arribar, com a mínim, a uns 600°C, temperatura fàcilment assolible.

Si reculem força enrere, trobem que els rajolers de muntanya eren pagesos que a l'estiu anaven per les masies oferint els seus serveis a canvi d'allotjament, menjar i la meitat de la producció. El rajoler obtenia la llenya de la finca i cercava el lloc on hi hagués bona argila. Allà mateix feia un forn molt rudimentari, excavat a terra com els de carbonet. Produïa el doble del que li calia al masover i la meitat que es quedava la venia a altres cases del veïnat.

Rajoleria  
Can Marc



Mur de la  
Rajoleria de  
Montnegre,  
en estat molt  
precarí

**Les societats tradicionals eren essencialment autosuficients en tot. Fins el segle XIX s'establí un forn d'obra exprés quan calia construir una casa nova o alguna construcció important**



L'augment important de població durant els segles XVIII i XIX va comportar una major demanda i una professionalització del rajoler, amb una multiplicació de les rajoleries en l'àmbit rural, on disposaven d'argila i llenya. La majoria de les que resten als boscos del Montnegre són d'aquest període i no van traspasar el tombant del segle XX, quan les bòbiles

dels pobles del voltant —Sant Celoni, Sant Cebrià, Calella, Malgrat— els van prendre la clientela. Eren forns d'obra petits, amb una producció per a les pròpies necessitats o per a compradors molt propers —els mateixos veïns i, de vegades, cases d'altres pobles. Pel que hem pogut comprovar amb les teules i rajols antics de les masies de la serra, la qualitat del

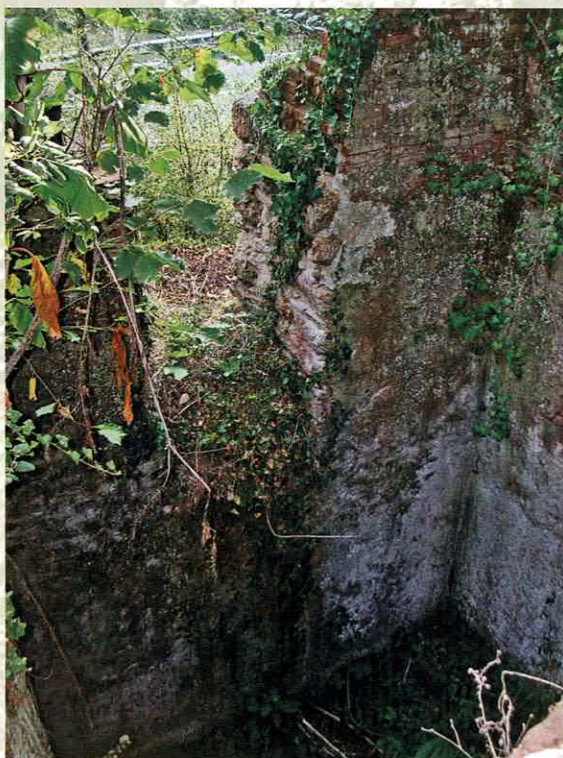
producte estava força allunyada del que actualment considerem acceptable, les argiles eren poc depurades i la cocció, insuficient per donar uns materials ben sòlids. Però en aquest àmbit les exigències d'aquells temps eren unes altres i aquestes rajoleries van tenir la seva etapa d'esplendor, com ho demostra llur proliferació.



Forn de ca l'Àngel, amb dues boques



Forn de ca l'Àngel



Portella i interior del forn de ca l'Àngel



Escala d'accés a la portella del forn de ca l'Àngel



Forn de ca l'Agustí, amb dues boques

## El fang i la cuita

Terra argilosa, aigua i foc, vet aquí les tres coses que li calien al rajoler. Durant l'hivern es tallaven les feixines i s'apilaven a prop del forn. Amb pics o puntones es picava la terra per desfer-la i es deixava reposar en una bassa amb aigua. Més tard es treia, s'abocava en un altre lloc i es pastava per tal d'eliminar les butllofes d'aire que pogués retenir. El rajoler es descalçava, s'arremangava els pantalons i trepitjava la massa fangosa. Com més temps dedicava a aquesta feina, més homogeni quedava el fang. A continuació s'omplien els motllos amb forma de teula, rajol o maó i les peces tendres es dei-



Portella del forn de ca l'Agustí





Boca del forn de Canyamars

xaven assecar uns dies al sol en un pla. La majoria no disposaven d'un lloc cobert i, si plovia, havien de córrer a tapar-ho amb teules i branques. Era del tot necessari que quan les peces anaven al forn fossin del tot seques, altrament, explotaven durant la cocció.

El nivell inferior del forn era la fogaina, on cremaven les feixines, que s'hi entaforaven per les boques —n'hi havia una o dues. D'aquest nivell sortien fileres d'uns petits arcs fets amb maons, separades encara no un pam entre elles; aquest entramat era la graella i damunt d'ella s'hi apilaven les peces crues que s'entraven per la portella de la part superior del forn.

*El forn era un forat bastant gran i anaven posant els maons així, intercalats, perquè fessin forat i es poguessin anar coent tots, els havien de posar molt ben posats. A baix feien el foc.*

*Dos dies sense parar, les flames arribaven cap amunt.* [M. Rosa Omella]

De cada cuita sortien algunes peces defectuoses o trencares que s'apilaven pels volts del forn. Aquests fragments, anomenats teulissos, s'aprofitaven en les properes cuites per aïllar. Els forns de rajoleria eren oberts per dalt i damunt del material que s'havia de coure s'hi posava una capa de teulissos grossos i una altra de més petits, tot plegat amb un gruix de poc més de mig pam. Per acabar, ho cobrien amb una pasterada de fang fet de la terra del voltant. Durant la cocció, en aquesta darrera capa es podien obrir forats o tapar-los, segons convingués, per conduir el foc cap a un o altre cantó i facilitar una cuita uniforme a tots els racons.

Acabada la cocció, calia un refredament molt lent per tal que

no es trenqués res i per augmentar la duresa de les peces. Per damunt del fang s'hi abocava terra seca, que feia d'aïllant. Al cap d'uns dies, un cop fred, es desenforava i s'apilaven les peces cuites a l'aire lliure, a punt per al transport.

**Moltes rajoleries domèstiques s'han perdut a causa de la senzillesa de moltes d'elles. Convindria conservar-ne algunes com a patrimoni històric**

## Les rajoleries al Montnegre

Fer un inventari exhaustiu de tots els forns de rajoleria del Montnegre és una tasca molt laboriosa, per no dir impossible. Així com els forns de calç tenen unes dimensions notables que faciliten la seva localització i una planta circular que els identifica, els de rajoleria són molt diversos, tant en la forma —de planta quadrada, rectangular, gairebé ovalada, amb una o dues boques— com en la mida. Els que només produïen per a una casa solien ser molt petits i la major part ja no hi són o passen inadvertits per estar ensorrats o coberts de vegetació.

Uns quants topònims ens indiquen la presència de rajoleries al Montnegre, com La Rajoleria, al sot del Morer de Sant Pol, o la de Montnegre, més avall de l'església, un forn força antic i malmès amb un pou a pocs metres. O cal Rajoler, a tocar de l'estany de can Torrent, a Tordera.

*Hi havia un forn de rajols a can Torrent. Quan jo anava a estudi s'hi feia rajols a tope. Compraven molta feixina a n'aquesta gent de bosc i nar fent fornades. N'hi havia un altre a can Pascual que jo no el recordo, més antic.* [Rossendo Sureda]

En el terme de Vallgorguina, al costat de la carretera a Sant Celoni, es conserva en molt bon estat el forn de dues boques de ca l'Àngel. Els de la Pedrera de Montpalau, a Riu, ja no existeixen.

*Més avall d'on hi ha l'altra pedrera, allà hi havia dos forns*

*de totxos i hi treballaven els que els deien "en Capellera". Me'n recordo que hi feien totxos no fa pas tants anys, potser el 39 o 40. La terra aquí no és pas massa bona per a això, però com que abans no hi havia la comunicació que hi ha avui... Perquè avui et porten la terra de Lleida, si convé, però abans això no hi era.* [Santiago Soler]

A Sant Genís de Palafolls, el de can Vinyals conserva tots els elements: el pou de l'aigua, la bassa per pastar i el forn. Altres, alguns d'ells dempeus, són a Olzinelles, Sant Iscle, Hortsavinyà, Vallmanya, Tordera o Ramió.

*Forns d'obra, gairebé cada casa en tenia. A ca l'Agustí [Olzinelles] és a l'altre cantó de la casa, encara hi ha les parets i les boques, i a can Valls*

*em penso que també encara hi són, les boques. Les cases grans totes tenien forns d'obra.* [Esteve Bosc]

*A ca l'Agustí també hi ha un forn en què havien fet rajols. També n'hi havia a can Caseta, que ja és a terra, més amunt de la casa.* [Josep Bonamusa]

El forn de ca l'Agustí té dues boques i encara permet veure-hi els diferents elements, tot i que unes grans esquerdes causades per les arrels de les alzines fan témer pel seu futur.

*De Forns de rajoleria sí que n'hi havia hagut un a can Xica [Sant Iscle], molt antic. Hi havien cuit rajoles. I cap a baix al poble n'hi havia un altre que li deien "el Forn" i suposo que algun altre devia haver-n'hi, però jo no els he vist mai actuar.* [Josep M. Pera]



El forn de Canyamars és molt senzill i excavat a terra



*Del forn de Canyamars no n'havia sentit dir res. Nosaltres hi havíem tingut abelles a tot el davant. A sobre hi havia les basses de treure-hi argila i a sota n'hi havia una altra que la feien servir per a la casa, era de terra i aguantava l'aigua, si plovia, gairebé tot l'any. [Vicenç Bigas]*

*A can Borra hi havia hagut un forn petit de rajols, entrant, allà la penya hi vam trobar restes. A can Terrades, que hi ha dos safareigs, a sobre de l'últim safareig també n'hi vam trobar de restes, i el de Canyamars encara hi és. [Tomàs Claramunt]*

Certament, el de la masia de Canyamars és un forn molt petit i senzill, que devia cobrir les necessitats de la casa i poca cosa

més. En canvi, el de Mascaró, situat al costat del camí de bast que baixa del collet del Vent, és el més gran dels que queden a Hortsavinyà. No gaire lluny d'aquest, però en territori de Vallmanya, dues cases pairals tenien els seus forns, can Vilà i can Burgada.

*Forn de rajoleria, uns cent metres apartat de can Vilà, difícil trobar-lo, perquè el meu pare, quan hi va anar a viure no sabia que hi fos i feia anys que hi estava, ho varen estassar i ho van trobar, estava com mig enterrat. [Pere Vallicrosa]*

*El forn de rajoleria de can Burgada sempre l'he vist des-trossat. Era baixant del Pi Turat, una carretera que va a sortir a la riera. [Assumpció Xampeny]*

*A Ramió, forns de rajoleria n'hi havia un aquí sota ca n'Hivern, a baix al peu del camp encara hi ha el forat, i allà sota can Masó també n'hi ha un. De maons, eren. [Miquel Ventura]*

**Les bòbiles del pobles tingueren una etapa curta, però de gran activitat, que s'acabà de sobte amb el fort augment de la construcció que afavorí les grans indústries.**

**L'espectacular boca del forn de Mascaró**



Interior del forn de Mascaró. A l'esquerra es poden veure alguns forats de la graella

## La fi de les rajoleries

Queda clar que l'activitat dels forns d'obra muntanyencs va cessar abans del segle XX. Els de la Pedrera de Montpalau, que van perdurar fins a la postguerra, eren molt a prop de Pineda i devien tenir més en comú amb les bòbiles dels pobles que amb els antics forns del Montnegre. Aquestes bòbiles van sobreviure cinquanta o seixanta anys més.

*Hi havia una bòbila on hi ha el Carrefour [Santa Susanna]. Era gran, hi treballava molta gent. Feien rajol, teula, totxana, feien de tot, però cassoles i olles no, només això per a les obres. El fang el treien d'allà mateix, per això és tan fondo, ho van anar buidant.*

*Van funcionar fins a la guerra, després va funcionar però pocs anys perquè havien de portar la terra de fora, ja l'havien acabat, els sortia granelluda. [Pere Basart]*

*El meu besavi, en Vicenç Amargant, va venir de Santa Coloma. Treballava a la carretera, va conèixer la meva àvia aquí Sant Cebrià i es va quedar. Van estar vivint a la casa de can Gilbert i van començar amb això dels rajols. Va continuar el meu avi, en Salvador, i un altre germà també va fer una bòbila a Sant Pol.*

*Tot això va desaparèixer quan jo tenia divuit o vint anys. Al boom dels anys 60, que es va començar a edificar-se, ja no donava l'abast. Quan la construcció ja va anar per obres més grans, va parar la bòbila i es va dedicar a comprar i a vendre. [M. Rosa Omella]*

El volum de la demanda de teules, maons i rajols va estar condicionat pel volum demogràfic. En un país poc poblat, la producció estiuenca en forns cavats a terra era suficient. Quan, cap a finals del XVIII, la població es duplica, proliferen

les rajoleries de muntanya, que cent anys més tard són rellevades per les bòbiles familiars dels pobles. Finalment, amb l'allau immigratori de la dècada de 1960 i aquella febrada constructora, triomfen les bòbiles de dimensions industrials.

Alguns rajolers de la zona es van adaptar a la nova situació fent evolucionar el negoci fins esdevenir grans magatzems de materials de construcció i d'equipament per a la llar, com les empreses Amargant de Sant Cebrià i Riera de Sant Celoni.

De la majoria d'antics forns del Montnegre només en queden vestigis, però valdria la pena conservar, com a testimoni d'una activitat molt antiga i estesa, els que encara es mantenen dempeus, com el de Mascaró, el de Montnegre, el de ca l'Agustí i, sobretot, el de ca l'Àngel de Vallgorguina, al costat de la carretera i en excel·lent estat de conservació.



Un bon exemple a seguir és el del municipi empordanès de Forallac on, cada dos anys, es fa una fornada festiva i oberta a tothom al forn de rajoleria restaurat de can Frigola, dirigida pel mestre ceramista Josep Matés, a qui agraeixo les explicacions sobre la cuita.

Forallac agrupa mitja dotzena de pobles i veïnats i celebra diverses activitats lligades als oficis tradicionals, com la Festa de la Carbonera, la de Segar i Batre i la Cuita de Forns de Rajoler, amb la qual cosa ha aconseguit la valoració del patrimoni, la promoció turística de qualitat i el foment de la cohesió social i l'autoestima col·lectiva dels seus veïns.

### Els feixinaires de Fuirosos i els forns moruns de Breda

Amb un sotabosc net, les espècies més rendibles —alzines, roures, sureres, castanyers, pins— creixen més bé, però allà on penetren els raigs del sol també hi viuen altres vegetals, com el bruc, la ginestera, l'argelaga o l'arç, arbustos que gairebé mai no arriben a la mida per costals i que són la brolla del bosc. També hi ha la brosta o brossa, espècies encara més petites com el romaní, l'estepa o la gatosa que, per més que creixin, no assolixen un tronc de la mida d'un mànec. Aquestes llenyes, a més, són massa primes per a carbonet, però abans s'aprofitava tot. Els feixinaires es de-

dicaven a fer feixines, feixos d'uns deu pams de llarg i de prou gruix perquè, a pèl de bou, pesessin aproximadament un quintar, és a dir, 41,6 quilos. La llenya està a pèl de bou quan la fulla té un punt d'asseccament que li dona una tonalitat similar a la del pèl del bou roig. Les feixines no serien bones si la seva llenya no estigués en aquest punt.

El treball dels feixinaires eliminava la brolla i la brosta, és a dir, la competència als arbres grans i, per tant, els afavoria. Les feixines eren un combustible idoni per als forns de rajoleria i terrissa i també s'empraven als forns de pa, encara que alguns flequers preferissin els costals de pi.

*El meu home anava a fer pipes a bosc, a fer carbó, carbonet, feixina, el que s'esqueia. La feixina la duia a un oller de Breda amb un carro. El diumenge, com que era el mercat de Breda, anaven a la casa a arreglar els comptes i cobrar. [Maria Borrell]*

*Alguns tenien quatre o cinc vaques i, a l'hivern, mig dia a tallar feixina. Si en feien cinquanta, cinquanta, perquè els donaven un tant per feixina. Cada primer diumenge de cada mes, allà a les onze o dotze, quan sortien de missa, els veies a tots amb un bloc i un llapis, tots anaven amb la seva llista a cobrar les feixines al mercat de Breda. Alguns portaven ells mateixos les feixines amb carros, altres no. A Breda, amb la ceràmica, hi havia forns que en una setmana cremaven mil feixines. [Benito Cases]*

Els feixinaires de Fuirosos abastien de combustible els forns moruns de Breda, ben a prop del Montnegre, on es coïen plats, olles, cassoles, testos i tota mena d'estrís de terrissa per a la llar, però dels vint-i-dos forns moruns que hi havia el 1955, ara només en queden cinc.

### Els forns d'olles i cassoles de Breda consumiren grans quantitats de feixines, que eren grans feixos d'arbustos que s'obtenien a l'estassar els boscos

El nom d'aquests forns de doble cambra pot induir a equívocs sobre el seu origen. Els ibers empraven forns amb dos nivells: la cambra de foc a l'inferior i la de cocció al superior, separats per una graella similar a la de les rajoleries de bosc. En l'etapa romana aquest sistema es va estendre per tota la Península Ibèrica i la Mediterrània. El nom dels forns moruns, per tant, no defineix el seu origen sinó, probablement, un nou impuls que tingueren durant l'ocupació sarraïna, després del retrocés cultural de l'Alta Edat Mitjana.

Joan Portals Martí

## Poesia i geografia, dos enfocaments complementaris a *Records de Montnegre*, d'Antoni Rubió i Lluch



FOTOTECA.CAT

Retrat d'Antoni Rubió i Lluch

**A**ntoni Rubió i Lluch (Valladolid, 1856- Barcelona, 1937), fill del poeta Joaquim Rubió i Ors, va ser un home de lletres, professor universitari i historiador que va destacar en diversos camps de la cultura del nostre país. Membre de l'Acadèmia de Bones Lletres de Barcelona (1889), va ser vicepresident del Primer Congrés Internacional de la Llengua Catalana (1906) i president de l'Institut d'Estudis Catalans (1907), any en què va presidir també els Jocs Florals de Barcelona.

Els seus principals temes d'estudi van ser la dominació catalana a Grècia i la literatura catalana medieval. També va ser un decidit impulsor de la recerca arxivística i dels treballs sobre la nostra Renaixença. Aquesta era, per a ell, una conseqüència del moviment romàntic i un corrent literari que calia enquadrar en el seu context social com una manifestació de l'esperit de la col·lectivitat que l'havia creat.

Antoni Rubió parla dels cirerers que hi ha a l'obaga del Montnegre. És difícil d'imaginar si els hagués contemplat florits la primavera o amb les fulles d'un vermell viu la tardor. Segurament amb la seva fantasia i el seu geni ens hagués deixat uns escrits encara més inolvidables.





J.M. PANAREDA

Antoni Rubió es meravella de la vegetació de l'entorn de can Preses, sobretot davant de roures, com aquests, però coberts de fulles verdes.

Doncs bé, aquest intel·lectual de formació eminentment urbana i amb la visió idíl·lica del món rural pròpia dels homes de la Renaixença, va passar l'estiu de l'any 1897 a Can Preses, la masia de Montnegre aleshores propietat d'una parenta seva que l'havia invitat, juntament amb la seva família i alguns amics, a passar una temporada en contacte amb la natura.

El fruit d'aquesta estada a Montnegre va ser una obra breu que va titular *Records de Montnegre*, en la qual Antoni Rubió i Lluch ens ofereix diverses vivències d'aquells dies a muntanya dedicats a la contemplació de la natura, al lleure, i a la conversa amb els amics amb qui va poder compartir lectures i filosofar a l'entorn de temes culturals d'interès comú.

El cos principal de l'obra està format per un recull de cartes en vers que tracten de diversos temes: la muntanya, el paisatge, l'estiu, els nens que juguen en aquell entorn rural per a ells desconegut i fascinant, la pau de l'entorn, la bellesa... És la visió que a la capçalera d'aquest article anomenen poètica de Montnegre.

## Antoni Rubió passà un dies de l'estiu de 1897 a can Preses i d'aquesta estada ens deixà un escrit poètic i geogràfic

A ella feia referència Josep M. Alfaras en un article titulat "Un cenacle literari a Montnegre l'any 1897", publicat a INDIVISA el 16 de maig de 1965 i recollit en el volum que, sota el títol *El meu llibre de Sant Celoni*, van publicar els seus hereus a l'editorial Columna l'any 1993.



En aquestes cartes, escrites en vers, Rubió ens descriu els transcurso dels dies en contacte amb la natura:

*Aquí se passen com somniant los dies,  
dels rossinyols sentint dolces cantúries,  
barrejantse amb les ample armonies  
(...)*

*Aquí se sent la calma més perfecta,  
la augusta calma que'ls secrets revela,  
que'ns diu lo sant, lo savi y lo poeta.*

I també el paisatge que pot veure recolzat en la soca d'un castanyer:

*T'escrich aquesta lletra mal girbada  
d'un castanyer sentat en la ampla soca,  
ovirant a mos peus la fondalada  
que fa el Montnegre ab ses vessants  
de roca;  
ab l'espai ple de llum, d'eixa llum pura  
que de màgics colors pinta quan toca.*

*Recolzada en clapisses de verdura  
veig de can Preses la masia blanca,  
nostre niuet de pau i de ventura.*

Un paisatge grandios, que més endavant li fa exclamar:

*Oh! Que gran m'apareix ara aquest temple,  
fet de turons gegants, ple d'hermosura,  
del poder divinal màgich exemple!*

Després d'esplaiar-se en la contemplació de la natura i d'aquell món fascinant i per a ell desconegut, Rubió passa a la descripció dels moments de calma que acompanyen la migdiada:

*Lo migdia d'estiu per l'aspra altura,  
per sots y valls s'ajeu ab calma inmensa;  
en raig de plata y foch cau la llum pura.*

*d'un sol de gloria enterbolint ma pensa;  
ensopit queda tot, y dorm la terra  
somni pesat de xafogor intensa.*

Aquests moments de tranquil·litat els segueix el desvetllament de la natura en les hores suaus del capvespre:

*Més allà cap al tart, per forma estranya,  
en aqueixes altures gegantines  
tot cambia de sopte, y la montanya*

*desvetllen ab ses notes argentines,  
prime'ls aucells, després les vents que udolen  
plens de frescors y aromes llevantines.*



Panoràmica de can Preses i el seu entorn forestal quan encara és perceptible el paisatge agrícola.



Finalment, el poeta es lamenta de la proximitat de la seva tornada a ciutat, tot contraposant la vida d'aquesta amb l'experiència que ha viscut en aquells dies feliços a la muntanya, en uns versos de ressons verdaguerians:

*Y a la llum d'aquest sol, atrafegades,  
com un aixam d'abelles remoroses,  
veig les viles malaltes, fuetejades  
per l'odi y l'ambició, de plers febrores.  
Més, ay! per ma dissort, prompte a eixa vida,  
que'n fils d'or d'ilusions dolça's desfeya,  
haig de donar la trista despedida.*

*ja de la vila esclau, ab sa llureya  
mon cos me vestirà, com el qui alena  
al baf impur de negra xemeneya.*

Però al costat d'aquesta visió poètica d'aquells dies a Montnegre, el llibre conté unes "Notes" complementàries que val la pena d'esmentar i reproduir, ni que sigui parcialment, ja que constitueixen un document geogràfic que ajuda a situar el món poètic que ha estat objecte dels versos d'Antoni Rubió i Lluç.

El número 1 d'aquestes notes està dedicat precisament al Montnegre. Després de situar-lo en l'espai, concretament en "la Cordillera de la Costa de Llevant", i recordar-ne el seu relleu més desta-

cat, l'autor fa una descripció de la seva vegetació i de les activitats que s'hi desenvolupen:

*Lo Montnegre, la verdadera Schwarzwald o Selva Negra de Catalunya, la Montanya rica, com l'anomenan també los poblats de les encontrades vehines, és una de les regions montanyenques de la nostra terra de mes riquesa forestal. Tot lo que d'ella se digui és poch. La vegetació és realment maravillosa y exhuberant, sobretot en les vessants septentrionals, ahont los boscos són tan espesos que desde lluny semblan atapahida molsa esbullada per les ditades d'un gegant. En ella s'hi troben tota mena d'arbres y arbustos; la morera, l'ars, lo trèmol, l'alzina, lo lladoner, polls, cirerers, bruchs, gatells, figueres, ginastell, sauquers, nogueres, faigs, codonyers, oms, llaurers, grevols etc. etc., empero lo que més predomina son los roures, suros, alzines y castanyers, formant rouredes, sureres, aulets y bagues de llarga extensió, impenetrables als raigs del sol..... Moltes vegades en mas llagues excursions m'esdevingué trobar-me ab cabanyes de carboners, llenyataires, cercolers y escolpeters que, además de les colles dels peladors de suros, explotan aquells boscos pera ferne carbó, llenya, càrcols de botes y esclops, y fan estada continua en ells fins que'ls ne treuen les glassades e l'hivern...*



Per Antoni Rubió els castanyers eren una arbres sorprenents, des del grossos que ni dos homes podien voltar-los, fins a les perxades denses que es tallaven cada 15 anys. Els veié amb les fulles ben verdes, però què hagués escrit davant dels castanyers amb fulles groguenques i marronoses, ja moltes caigudes al terra.

En unes línies Antoni Rubió és capaç de fer-nos una enumeració exhaustiva de la vegetació del Montnegre que ha tingut ocasió de contemplar en les seves excursions per la muntanya i, seguidament, de captar la vida i l'activitat que el bosc amaga en aquells dies d'estiu d'un any de finals del segle XIX.

### Antoni Rubió, ben urbà i romàntic, canta les excel·lències de la natura, però és concient de la duresa de la vida a pagès i de les feines del bosc.

La descripció es completa amb una petita síntesi històrica del massís i una referència als seus nuclis habitats, *grandioses masies o pobres cases de pagès que constitueixen plegades los llogarrets de Montnegre y de Fuyarosos...*

Can Preses també és objecte d'una nota que la situa en l'espai, la descriu i la defineix com *una de les masies més importants de la regió de Montnegre (...) que sembla talment haver sigut posada per una fada de la naturalesa en una de les vessants de la alterosa muntanya, que la arre-cera dels vents y fredors del Montseny, des d'on*

*s'extén lo deliciós camí de la capelleta de Santa Maria de Montnegre entre espessíssims boscos de suros, castanyers y avellaners que sols se deixen al arribar a la blanca capelleta. Allí se troba una font d'aygua abundosa, fresca y crestallina, plena de salamandries, que té especials virtuts curatives.*

També presenta un altre lloc d'interès, el bosc de la *Columberta*, indret preferit dels estiuejants que hi anaven sovint a tenir les seves reunions, xerrades i lectures compartides. És descrit com *un dels boscos més hermosos de la heretat, format per algunes dotzenes de castanyers centenaris, de soca revinguda y tronch d'ample circuits, que difícilment estrenyerien dues persones.*

I finalment, anomena la roureda de Can Preses, *lo punt més alt de les serres de Montnegre, a la qual s'arriba després d'una ascensió molt penosa per un espessíssim bosch baix, atapahit d'arbossos, esbarsers, estepes, bruchs, falgueres y altres menes d'arbustos, molts d'ells de dos metres d'alsada que impideixen el pas y esboranquen la roba a la més mínima distracció.*

Veiem, doncs, com geografia i poesia es donen la mà i es complementen a *Records de Montnegre* per fer arribar als lectors les vivències que un grup il·lustrat d'estiuejants van protagonitzar a Can Preses de Montnegre i a la seva rodalia aquell llunyà estiu de l'any 1897.



Les relacions entre Sant Celoni i Arenys sempre han estat intenses i diverses a través de Collsacreu

## Balls que travessen el Montnegre

Gaspar Casals  
Mercè Colomer



Colla de balladors de Gitanes del Café del Siglo d'Arenys de Munt el 1905

Caravall de 1905 en Arenys de Munt. Ball de Gitanes del Café del Siglo. (McGonina, foto a l'arxiv)

El títol d'aquest article pot semblar, d'entrada, una veritable atzagaiada. Però els fets, uns fets ja molt allunyats en el passat, són tossuts, i apunten una realitat força probable.

El massís del Montnegre ha significat, de sempre, un doll de vida per als humans que l'han habitat al llarg dels segles, mercès als recursos naturals que els ha ofert. Els seus boscos han estat generosos en llenya, carbó, fusta, i durant molt de temps hostatjaren colles de llenyataires i de carboners, vingudes d'arreu, de totes les poblacions que el Montnegre aglutinava. La feina de les colles, programades en dures campanyes d'una quinzena de dies, facilitava les relacions entre gent de diverses procedències, amb costums diferents, que es devia intercanviar experiències, com segurament van ser les ocasions de festa.

Molt sovint aquestes matèries primeres o fonts d'energia baixaven per Collsacreu cap a Arenys de Munt, on un potent sector de comerciants les distribuïa per la Marina arenyenca i més enllà, a través del port d'Arenys de Mar. I a l'inrevés, els productes de Marina, arribats de terres llunyanes, més exòtics, més refinats potser, eren molt apreciats al Vallès, on devien arribar pel camí invers, passant també per Collsacreu. Cal destacar, fet que perdura actualment, la tendència dels arenyencs de Munt d'anar al mercat dels dimecres a Sant Celoni. Collsacreu continua exercint d'espai de connexió entre dues comarques, atracció conservada malgrat la uniformització dels costums i dels productes, cosa que es pot comprovar consultant els horaris del transport públic entre Sant Celoni i Arenys de Mar: els dimecres és l'únic dia que el bus Sant Celoni-Vallgorguina baixa fins a Arenys de Mar.

Ballada de Gitanes a la Plaça d'Arenys de Munt el 1905





Grup de balladors i els dos capitans a cavall del ball de Gitanes de les colla de la "Sociedad Industrial Recreativa" d'Arenys de Munt el 1905.

I, tornant al títol, quins són aquests balls que travessen el Montnegre a l'empara d'unes fortes relacions humanes? Són els anomenats "Balls de Gitanes", naturalment, un conjunt de manifestacions coreogràfiques amb molt d'arrelament a les comarques vallesanes que es projecten en el vessant maresmenc amb un seguiment irregular.

De manera àmplia podríem afirmar que sota el nom de Balls de Gitanes es coneix un conjunt complex de manifestacions festives, especialment coreogràfiques, però també etnològiques, aplegades a través del temps, que solen desenvolupar-se majoritàriament en l'època de carnaval. El costum de fer ball durant el carnaval és secular i el punt que pot presentar més incògnites és la denominació "gitanes", així, en femení, i l'evolució que la seva representació ha anat experimentant.

Per tot plegat, no resulta estrany que els pobles veïns de Marina de Sant Celoni acudissin a veure les representacions de Gitanes amb gran plaer, i potser amb una certa enveja de la festassa que aquestes manifestacions representaven en temps de Carnaval. I ja hem esmentat que Arenys de Munt mantenia lligams estrets amb la gent de Sant Celoni, tant per afers econòmics o mercantils, com segurament també, socials i lúdics. Algun arenyenc devia pensar, veient aquell esclat de gresca, que seria bo poder-ho fer també a la plaça de l'Església d'Arenys de Munt, però calia

## El ball de Gitanes mostra que les relacions sovint van més enllà de les necessitats més immediates

saber ballar, saber fer els vestits, aconseguir els recursos per a tot plegat.

Algun bon amic santceloní es devia prestar a engrescar a principis del segle XX el jovent arenyenc, i així fou com s'explica que un mestre de Gitanes de Sant Celoni baixava cada setmana a Arenys de Munt, travessant Collsacreu, és clar, per ensenyar els secrets del funcionament d'una bona colla de Gitanes. La resta, trobar els mitjans adequats per assolir-ho, devia anar a càrrec dels joves arenyencs decidits a trobar ajuts, recursos i el que en diríem avui "mecenatge". Sabem que ho van aconseguir: tenim fotografies de colles de Gitanes a Arenys de Munt de principis del segle XX, de balls executats a la Plaça de l'Església, en què crida l'atenció el contrast entre la indumentària festiva dels joves executants i la severitat de l'abillament del públic que s'ho mirava.

A Arenys de Munt hi ha hagut dues etapes d'execució de Balls de Gitanes. La primera arrencaria de finals del segle XIX, segons una cita de 1888 de la publicació mataronina *Eco de la costa* a propòsit d'una colla arenyenca: "La comparsa del ball de gitanes d'aquest poble anà a ballar a la sala de l'Ateneu d'Arenys de Mar a la tarda del dilluns de Carnestoltes". Aquesta etapa s'allargaria fins als primers anys del segle XX, pels testimonis documentals que s'han pogut conservar, com ara una fotografia publicada en el *Butlletí del Centre Excursionista de Catalunya* de 1905 dins d'un article en què, curiosament, no es parlava d'Arenys de Munt sinó de Sant Celoni, i no se n'adjunta cap fotografia, en canvi.<sup>1</sup> Masó devia considerar que els abillaments eren anàlegs en ambdues poblacions, fet que ratifica que els Balls de Gitanes d'Arenys de Munt eren un calc dels de Sant Celoni, tal com es pot apreciar en les fotografies de les colles.

<sup>1</sup> Josep Masó y Goula "El ball de gitanes en el Vallès", *Butlletí del Centre Excursionista de Catalunya*, any XVI, novembre de 1906, núm. 142, pp. 321-346.

A Arenys de Munt hi havia el 1905 dues colles, la del Café del Siglo, ubicada a l'actual Cafè Rovira, organitzada pel sector conservador, i la de la Sociedad Industrial Recreativa, bar de Cal Petit, avui Ajuntament, considerat d'esquerres. Els amics de Sant Celoni han pogut identificar el seu mestre: es tracta d'Antoni Colomer, en Ton de la Fàbrica, que apareix al centre de la fotografia, assegut darrere les noies.

Les dues entitats competien per veure quina de les dues era la millor. Estaven formades per dotze parelles uniformades, amb una indumentària idèntica a la de Sant Celoni, i la de la Sociedad Industrial Recreativa hi afegia dos capitans a cavall. L'acompanyament instrumental seguia les mateixes pautes: interpretacions amb cobla o bé orquestra, segons mostren alguns documents gràfics.

El Ball de Gitanes es deixà de fer pels volts de 1914. Es recuperà momentàniament per Sant Martí, la Festa Major, de 1933. De nou, de Sant Celoni va tornar a venir el mestre que els va supervisar al Cafè del Siglo, però aquesta vegada acompanyats al piano pel músic arenyenc Josep Badia.

La versió que es ballà a Arenys de Munt a començaments del segle XX era, doncs, la mateixa que en aquells moments es ballava a Sant

Celoni, amb una indumentària idèntica a la que es solia usar als pobles del Baix Montseny. Els homes, tant balladors com capitans a cavall, portaven pantalons blancs, amples de cintura i camisa blanca amb una faixa de seda penjant a l'esquerra; armilla fosca i americana a joc sense cordar, corbata i algun detall a la solapa o a la butxaca (un mocador, una flor...); sabates blanques amb punta negra i, al cap, un barret amb dues cintes daurades i una ploma alta al costat esquerre.

Les noies duïen vestits blancs o de colors molt clars de dues peces, cos i faldilla fins als genolls, amb molts volants i moltes flors per tots els vestits; mitges i sabates blanques amb llacets, i unes flors al cap. Ho completaven amb un mantó de Manila i un ventall.

La crònica de la ballada de 1933 ens fa saber que la roba i els barrets eren deixats i venien de Sant Celoni.

Fins aquí, de manera resumida, una aproximació a una mostra de les relacions estretes que existien entre arenyencs i santcelonins en el cas concret dels alegres i coloristes Balls de Gitanes, un veritable esclat de joia en les èpoques més permissives del Carnaval, afavorit per la potència comunicativa del massís del Montnegre.



Grup de balladors de Gitanes de la Colla del Café Soler de Sant Celoni el 1904.

Balls de gitanes en Sant Celoni en 1904. Colla del café de José Soler. M. Berroa foto.



# Montnegre viu

Per aquest número hem anat a Ramió, aquest poble d'hàbitat dispers del municipi de Fogars, que ocupa la petita vall que forma la seva riera, tributària de la Tordera a mig camí de la Batllòria a Hostalric. Ramió és ben viu, perquè a part de les quatre que presentem hi ha gent a força altres cases: a can Molera, a can Marc, a can Segalar... sense comptar la casa de colònies que de fa anys hi ha a la rectoria de la parròquia de Sant Andreu.

## Can l'Hivern

Ja fa vint-i-cinc anys que som aquí. Hi estem molt bé. Aquí vivim i hi tenim el nostre taller: fem objectes de fusta, amb pollancre i pi. Petits objectes pràctics per a la casa i per decoració, pintats a mà. Abans també fèiem joguines però des de fa uns anys ens és molt difícil lluitar amb la competència de l'Extrem Orient i hem anat deixant les joguines... Ho venem a mercats d'artesanía arreu de Catalunya.

Hem sentit molt la sequera. Des que disposem d'un pou vora la riera tenim el consum de la casa assegurat, però d'aigua no en sobra.

L'agricultura sempre l'hem orientat a l'autoconsum. Hem tingut unes quantes ovelles i aviram. També hem fet formatge. N'hem ensenyat a fer a la gent d'aquestes cases del voltant. Nosaltres en vam aprendre a Can Claric d'Hortsavinyà. Fa anys ens hi ajuntàvem una colla d'amics i ens ajudàvem uns i altres en els conreus, els fruiters, etc.

Ara no ho podríem fer, entre altres coses perquè fa sis anys ens va néixer en Pau. Estem molt contents que pugui gaudir com nosaltres de la vida a pagès, però l'escola, els amics... ja se sap, tot vol temps.

Pep i Sunsi



## Can Riereta

Som tres. Jo que fa tretze anys que hi sóc i en Ton i la Nanni que van venir ara fa un any.

Jo procedeixo de Barcelona on hi vaig viure fins als 25 o 26 anys, quan vaig decidir que no volia viure a la ciutat i que em volia apropar a la natura. Ara ja fa més anys que visc a pagès que no pas els que vaig passar a Barcelona. No hi tornaria pas.

M'encanta treballar la terra. Una de les primeres coses que vaig descobrir és la desproporció entre el que era capaç de fer i el que necessitava per viure... Hi ha una cosa que he dit més d'un cop: si es fes una assemblea mundial per a establir un nou sistema a la terra, la pregunta hauria de ser: "Algú vol treballar la terra per als altres?" i si no sortís ningú tothom hauria de treballar la terra per viure. Perquè, qui ha decidit la divisió del treball? Perquè estan tan mal pagats el productes agrícoles?

Enguany estic molt content perquè un grupet de joves d'Hostalric, que ronden els vint anys, m'han demanat un tros per a fer-hi un hort. S'ho han agafat amb molta il·lusió i a mi em fa molt feliç participar-hi. Amb aquesta colla i la contribució d'en Ton i la Nanni hem pogut ampliar considerablement l'hort.

Jo faig mercats. Hi venc betes i fils. Merceria. Fa anys havia intentat viure de l'agricultura ecològica, però és el que deia: haurien de canviar molt les coses perquè fos viable. En Ton fa de tècnic de so.

No faig gaire vida social. És veritat que abans a pagès se'n feia més, però ara hi falten les ocasions. Jo procedeixo d'aquella època de les comunes: allò es va acabar, però quan he passat temporades sol ho he enyorat.

Un dels problemes més grans que ens trobem és el de l'aigua. Tenim un pou, però a l'estiu poca cosa.

Josep Maria





## Ca l'Oller

Vivim aquí amb el nostre fill petit, que té trenta quatre anys. Vivim del bestiar: dos cents vedells d'engreix i dos-cents cinquanta porcs. Els porcs els atipem amb pinso, i els vedells els amb el que fem als camps: civada de flor i blat de moro per a ensitjar, però també hem d'afegir-hi pinso. El porcs els tenim en règim d'integració. Tot plegat dona menys que anys enrera: el cereal s'ha encarit molt i la carn la paguen al mateix preu que fa quinze anys...

El nostre fill també es va plantejar dedicar-s'hi, però li vam desaconsellar, ara treballa en altres coses i ens ajuda tant com pot amb el bestiar. El fill gran està casat a Vilalba però ve sovint.

Per aquí passa molta gent, se solen portar bé, però a l'època dels bolets molts cops els has de cridar l'alto: la canalla espanta el bestiar, obren les quadres...

L'aigua és molt justa. A l'estiu la de beure flaqueja, sort en tenim del pou vora la Tordera que ens assegura la de regar. El principal problema és travessar la Tordera. Molts cops hem d'anar a voltar per Hostalric. És un problema que tenim tots els de Ramió.

Joan i Manoli

## El Molinot

Somos una familia de cinco integrantes. El padre: Santi Soto. La madre: Adalú Pereira. Los hijos: Yarií, Gineas y Daín. Vivimos aquí hace nueve años. Ha sido un espacio vital para esta etapa de nuestras vidas, ya que educamos en casa, y la tranquilidad del Molinot nos ha facilitado la tarea.

La recuperación de la masía no fue fácil. Cuando vinimos aquí, los caminos estaban en muy mal estado, no había agua, luz, el techo se estaba cayendo, etc. Hemos ahondado el pozo, colocado placas solares... y al estar habitado la administración se ocupa más de los caminos, de limpiar el lago (muy importante para la vida en el bosque, además de la prevención de incendios).

La recuperación de la fertilidad de las parcelas que disponemos, fue tarea de años. El suelo es ácido y resulta lento lograr equilibrarlo. Pero, se ha logrado y sobre todo hemos aprendido mucho. En definitiva: nosotros hemos cuidado al Molinot y él nos ha cuidado a nosotros y... a toda la gente que se ha acercado y se acerca por aquí.

Ofrecemos cursos y talleres (horticultura ecológica, pan, conservas, poda, cocina vegetariana...), que les preparan para vivir en un espacio similar.

Pensamos que es imprescindible la pronta recuperación de las masías, la vida rural, en estrecha relación con la naturaleza.

Mi sueño es que la gente que se acerque por aquí, puedan disfrutar de ver a los animales, sin que éstos les tengan miedo; es terapéutico y dado los tiempos de estrés y extravío que llevan las personas, es muy necesario que: Los animales, seres que no han perdido el sentido de la vida, no nos marginen. Para eso la Reserva Integral es básica.

La ilusión de Santi es: Poderlo comprar (el Molinot), para afianzar la Escuela de Agro-ecología, recuperar los campos de cultivo, recuperar el molino; en definitiva la autonomía de la masía.

Adalú





Aquest és un itinerari senyalitzat pel Parc del Montnegre i el Corredor i per l'Ajuntament de Sant Celoni, que s'enfila a la carena del Montnegre, a més de 700 m d'altitud, pels vessants obacs de Sant Martí, entre l'alzinar i la roureda. Seguint la carena a llevant, arriba fins al turó Gros o la Telefonista (759 m), el cim més alt de la Serralada Litoral, i després retorna a Sant Martí entre avellanoses i castanyedes, tot passant per la capella, la font i el malaguanyat roure de Santa Maria, un espai màgic al cor de la Muntanya de Baix.

Recorregut: 8 km

Durada aproximada: 3 h 15 min

Desnivell: 280 m

Senyalitzat: com a sender local SL-C 103

Inici i final: Sant Martí de Montnegre

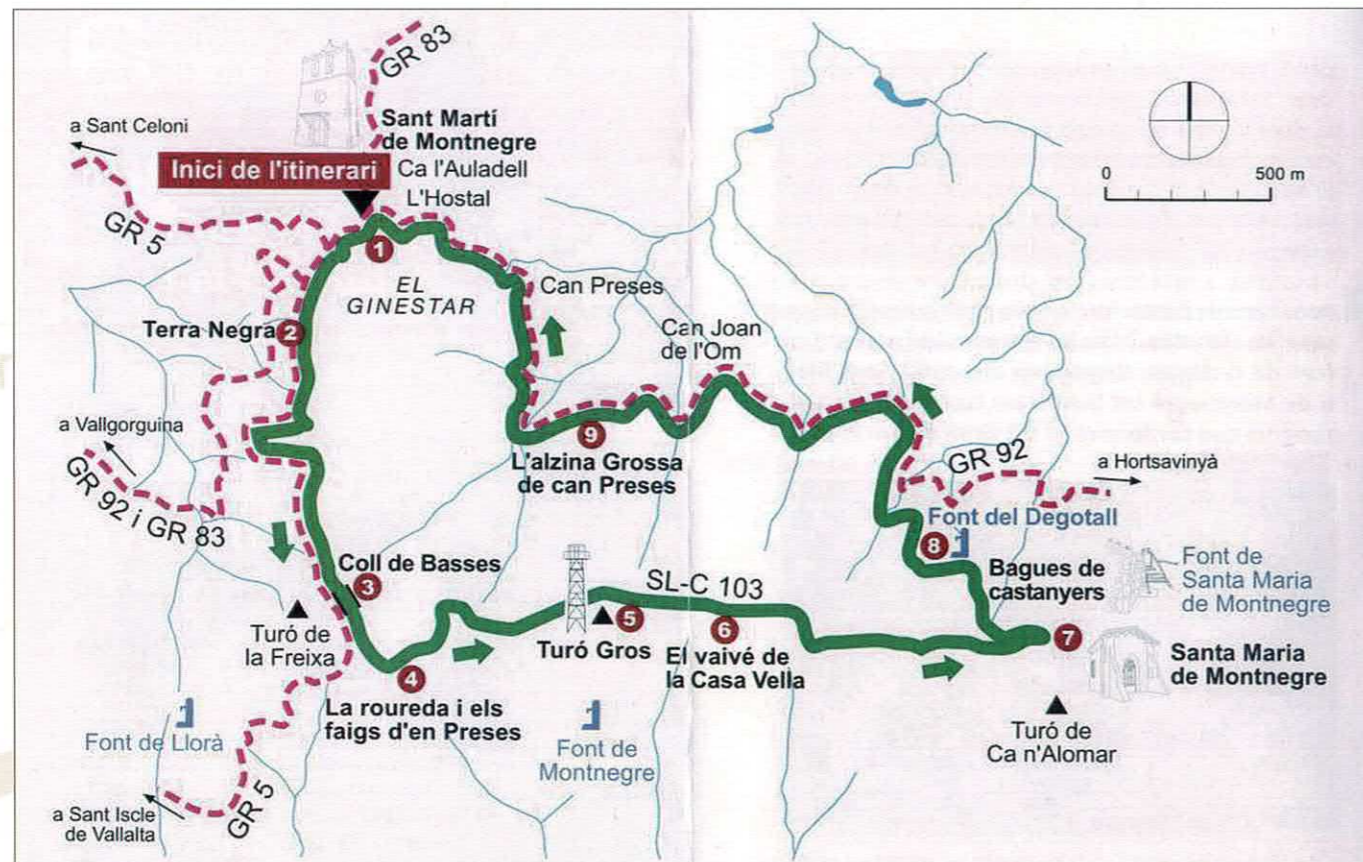
Inaugurat: 6 de novembre de 2010

Panoràmica sobre la vall de Fuirosos, amb el Montseny i les Guillerries al fons.

## Itinerari: Montnegre carener

Text i fotografies:  
Joan Manel Riera





Recorregut de l'itinerari Montnegre carener  
Font: Parc del Montnegre i el Corredor



Sant Martí

### Montnegre encimbellat

Montnegre és mont i és negre. Els cims del Montnegre són fets de pissarres, roques més resistents a l'erosió que els granits que conformen la resta del territori. Formen una carena gairebé horitzontal i de vessants molt costeruts. És una muntanya negra perquè la pissarra és fosca i els alzinars que s'hi arrapen també. Boira, frescor, humitat i exuberància són els secrets del que hi descobrirem.

### La roureda i els faigs

La pluja és abundant, la boira freqüent i el sòl profund. Aquests tres factors afavoreixen la roureda que encimbella la muntanya. Moltes espècies de plantes i animals troben aquí un hàbitat únic a tota la serralada litoral i formen part d'uns ecosistemes singulars. Destaca la presència d'un clap excepcional de faigs i la roureda de roure de fulla gran (*Quercus petraea*) i de roure africà (*Quercus canariensis*). Aquests boscos són les úniques localitats conegudes amb rata esquirolera (*Glis glis*) a tota la serralada litoral. També de talp (*Talpa europaea*).

Roureda hivernal  
amb boira





El Montnegre de ponent a l'hivern, amb el Montalt i el Corredor al fons



Roureda carenera



Avellanosa del vaivé de la Casa Vella



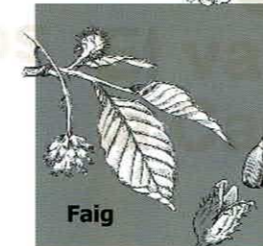
Alzina a Coll de Basses



Roure africà



Roure de fulla gran



Faig



Rata esquirolera

### Avellanosa protectora

La terra bruna dels replans careners i de la baga dóna vida a l'avellanosa. I l'avellanosa la protegeix. És un bosc amb dos nivells d'arbres. Un baix i dens d'avellaners, esquitxat de grèvol, i un més alt amb roures, cirerers, castanyers, trèmols i alzines.

"La conservació de l'avellanosa és essencial pel seu paper en la retenció del sòl i dels nutrients i en la prevenció de l'erosió a la muntanya i de les inundacions als pobles dels contorns". Pere Montserrat, botànic de referència de la serralada, a l'ombra d'aquests avellaners, el 7 d'octubre de 2006.





La millora de la perxada endegada per la Diputació

### Les bagues de castanyers

Al Montnegre l'explotació del castanyer per a fusta ha persistit durant dos segles. Les perxades o bagues de castanyers són plantacions denses d'arbres joves de rebrot, que creixen rectes i drets. Estès per la romanització i delmat pel xancre (una malura fúngica), el castanyer ha tingut a Catalunya un esplendor de dos mil·lennis. L'ús principal fou la fabricació de bótes de vi i, darrerament, per al proveïment de pals de tanques. El declivi, però, pot esdevenir recuperació gràcies

a la lluita biològica contra el xancre endegada a partir de la inoculació d'un virus que debilita el fong.

Els forns de carbonet, arran de pista, conserven el record de la intensa explotació de la fusta d'alzina fins a mitjans del segle XX. Entre Santa Maria i Sant Martí en podem contemplar tres. Aquesta ruta també ofereix esplèndides panoràmiques vers el Montseny, les Guilleries i la Selva.

## Actualitat

### La petita cambra secreta de Can Mons. Un element arquitectònic singular

L'any 1999 va ser enderrocada l'edificació coneguda com a Can Mons, ubicada al carrer Sant Antoni Maria Claret, d'Arenys de Munt. L'edifici estava força malmès i havia quedat uns quants metres per sota del nivell del carrer. Les obres de demolició de la casa ens reservaren, però, una petita sorpresa arquitectònica: un amagatall excavat a la tàpia d'una de les parets mestres, per sota del nivell del primer pis. L'anàlisi de la troballa ens porta als orígens de Can Mons, a mitjan segle XVIII.

L'any 1758 se celebrà a la parròquia de Sant Martí d'Arenys (avui Arenys de Munt) l'enllaç matrimonial entre Jaume Forn, mestre de cases de Santa Maria d'Arenys (avui Arenys de Mar), i Teresa Mons, filla de Josep Mons, també mestre de cases. No sabem si abans o poc després del casament, en Jaume, amb la col·laboració del seu sogre, començà a aixecar un edifici que seria, un cop enllestit, la llar de la jove parella. La Teresa Mons degué ser una noia amb una personalitat forta i decidida, fins al punt de donar el seu cognom a la nova edificació: des del mateix moment de la seva construcció la casa seria coneguda com a Can Mons.



Can Mons abans de ser enderrocada

L'estructura bàsica de Can Mons es mantingué força estable al llarg dels segles i únicament s'hi realitzaren petites modificacions que ben poc modificaren l'edifici original. El casal setcentista constava de dos cossos, paral·lels al carrer, cadascun amb planta baixa, primer pis i un terrat cobert

que sobresortia de la teulada en el cos de migjorn. La planta baixa del cos de tramuntana es destinà a cort i espai per guardar el carro i l'haca. La resta de l'edifici posseïa una funció residencial. La façana mostrava les dues portalades emmarcades amb pedra picada que permetien accedir a





La carcassa de Can Mons: bigues de pi i parets de tàpia i totxo

cada cos, així com una capelleta a nivell del primer pis, dedicada a sant Joan Baptista i a sant Pere. Fins a l'any 1936, la capelleta estatjà una imatge de sant Pere. Com la majoria de cases del seu temps, Can Mons disposava de pou propi i d'un pati, no massa gran, que el separava del carrer, popularment anomenat La Rasa i que en ple segle XX rebé el nom de Sant Antoni Maria Claret. Calia anar amb compte amb la rasa ja que, quan plovia fort, l'aigua podia botar per damunt del mot i inundar la casa. Les contínues aportacions de sorres a cada rierada van provocar un creixement imperceptible però constant del carrer fins a deixar la casa sorprenentment ensoxada.

Els primers treballs d'enderroc posaren al descobert la carcassa de Can Mons: parets de tàpia a la planta baixa i parets amb totxo al primer pis; les bigues de pi, molt malmeses, es recolzaven a la paret mestra central. Aquesta paret mestra, d'uns cinquanta centímetres

d'amplada, mostrava just per sota del nivell del primer pis un element sorprenent: un ama-

gatal recobert amb totxo que destacava clarament del fang clar de la tàpia. La petita cambra era construïda amb dues fileres de totxo que deixaven entre elles un espai buit de trenta centímetres, amb una llargada de vuitanta centímetres i una alçada de cent vint centímetres. Un arc escarser amb totxos protegia la part alta de l'amagatall. Una petita obertura al sostre de la cambra comunicava amb el terra del primer pis que, molt probablement, dissimulava el forat amb un objecte (moble, rajol, pedra...).

Francesc Forn i Salvà



La cambra secreta de Can Mons

## Suspensió de les obres de la depuradora de l'Alt Maresme Nord

El maig de 2008, després d'anys de controvèrsia, es van iniciar les obres de construcció de la depuradora de l'Alt Maresme Nord, a l'antiga pedrera de Montpalau (al límit entre els termes municipals de Pineda de Mar i Tordera). Aquesta infraestructura ha de possibilitar la depuració de les aigües residuals dels municipis de Calella, Pineda de Mar, Santa Susanna, Malgrat de Mar i Palafrons, les quals, fins al moment, tan sols disposaven d'un pretractament amb 30 anys d'antiguitat i que resultava del tot insuficient per a unes localitats de dimensions demogràfiques considerables. Segons paraules del mateix exconseller de Medi Ambient i Habitatge, Francesc Baltasar, "aquesta és la darrera gran depuradora que queda pendent de construir a Catalunya". El seu pressupost supera els 50 milions d'euros, dels quals més de 14 han vingut de fons europeus. El disseny del seu cabal és per a 54.000 m<sup>3</sup>/dia i una població equivalent a 216.000 persones.

El seu emplaçament aprofita l'espai d'una antiga pedrera abandonada al peu de la muntanya de Montpalau i queda delimitat, a l'est, per la riera de Pineda. Per tant, les instal·lacions es troben just a l'entrada del Parc del Montnegre-Corredor, pel sector de Sant Pere de Riu, i a 3 km de la línia de la costa. Això ha obligat a la construcció d'uns col·lectors complementaris per a la conducció dels cabals, amb



una longitud de 4,5 km respecte a l'estació de pretractament, a més a més de les estacions de bombeig per elevar l'aigua fins a una cota pròxima als 50 m d'altitud.

Les instal·lacions es troben en una fase molt avançada de la seva execució, per bé que les restriccions pressupostàries de l'Agència Catalana de l'Aigua van obligar, el novembre de 2010, a posposar sense data actuacions complementàries que, fins llavors, s'havien entès de manera unitària. Les intervencions que restaran pendents d'execució seran el tractament terciari, l'aula didàctica sobre el cicle de l'aigua i la integració ambiental i paisatgística de l'obra. Respecte a la primera d'elles, es preveia que les aigües terciàries que no fossin reaprofitades per a d'altres usos s'adreçarien, mitjançant una conducció, fins al riu Tordera, poc més amunt de la localitat del mateix nom. Pel que fa a la segona, s'havia reservat un espai, dins les mateixes instal·lacions, per explicar els atributs, els usos i altres aspectes

ligats a l'aigua entesa com a recurs. En darrer terme, el projecte contemplava intervencions per integrar l'obra dins el seu entorn natural i la restauració vegetal del tram de la riera de Pineda que passa pel seu davant.

Tot i que l'entrada en servei de la depuradora ja suposarà, per ella mateixa, una millora inqüestionable de la qualitat amb què les aigües residuals es tornen al medi, seria fonamental que, per part de l'Administració, es definís un calendari gradual per executar la part de les obres que, de moment, no es finalitzaria. Més enllà de les restriccions imposades per la conjuntura econòmica, seria poc comprensible que una infraestructura d'aquestes dimensions no disposés de cap actuació que la valoritzés com a actiu social i pedagògic, que possibilités el reaprofitament de part dels seus cabals depurats i que optimitzés la seva integració en un paratge com el de la Vall de la riera de Pineda i el propi Parc del Montnegre.

David Pavon

La depuradora de l'Alt Maresme nord en plena fase constructiva, a la muntanya de Montpalau.



## El Museu de la Pagesia de Fogars de la Selva

El Museu de la Pagesia va ser construït i inaugurat l'any 2009. Llavors comptava amb una col·lecció de mobles i utensilis de gran valor, datats entre els segles XVII i XIX. De mica en mica, des de la seva obertura al públic el passat mes de març, aquesta s'ha anat ampliant amb l'adquisició de més peces, la majoria de les quals han estat cedides pels vilatans i veïns de les contrades.

Gràcies a aquestes donacions, actualment es disposa d'un fons molt més ric, que inclou des d'eines, maquinària agrícola, mobiliari autòcton

de la zona o teixits antics, fins a bicicletes dels anys 60. Amb aquesta recopilació es pretén donar a conèixer el poble de Fogars de la Selva, ensenyar la seva forma de vida i donar al visitant una opció més de lleure.

S'hi realitzen activitats de tipus familiar, grupal o individual, així com també hi ha la possibilitat de realitzar unitats didàctiques per a les escoles. Actualment també s'hi ha ubicat un Punt d'Informació del Parc del Montnegre i el Corredor on tant els usuaris del museu, com tot hom que s'hi vulgui acostar, poden disposar de tota la informa-

ció sobre els itineraris, plànols i activitats que es realitzen dins el Parc.

En aquest sentit, un dels projectes en marxa és la creació de l'itinerari del Volcà i l'Ermita de Sant Corneli, a través del qual les famílies i grups podran contemplar la geologia, geografia i història sobre el terreny.

En resum, s'està aconseguint que el Museu de la Pagesia sigui una mica el punt de partida de passejades i rutes en BTT per a contemplar i conèixer la història de la zona.

Aquest equipament resta obert els matins, de 9.30 h a 12.30 h, de dimarts a diumenge. El telèfon de contacte per concretar les visites és el 93 764 42 88.

**Marta**

Façana del Museu de la Pagesia



Punt d'informació del Parc del Montnegre i Corredor



La cuina, a la planta baixa del Museu



La màquina de cosir Gritzner de l'any 1900



La nòria a l'exterior del Museu



La premsa de vi de l'any 1767



## En memòria del nostre amic Segimon Costa



Segimon amb el vestit de treball i els seus estris, poc després d'haver descobert la deu, que posteriorment canalitzaria cap a la Font de Santa Maria, sota mateix de l'Ermita.

Diumenge, 10 de maig de 2009, se celebrà una Missa de Campanya amb motiu de la col·locació de la primera pedra per a la reconstrucció de l'Ermita. La col·locà en Segimon, present a la foto, tot explicant la història de la Font, en presència del pare caputxí Gil Parés, la família Torner i en Lluís Paradell, mentre preparaven la litúrgia.

El passat 19 d'abril, tot just iniciar la Setmana Santa, el que fou durant molts anys l'encarregat de la brigada de manteniment del Parc Natural del Montnegre i el Corredor ens va deixar.

En Segimon, tots el recordarem com l'home bo, senzill, amable, sempre disposat a col·laborar en totes les tasques per fer un Montnegre millor, mai no va tenir un "No" per a ningú.

Feia uns quants anys que el coneixia... recordo que la primera trobada amb en Segimon va ser l'any 2006 a la Festa Major de Sant Martí del

Montnegre. Em va impressionar el seu esperit de servei. Recordo, en aquella festiva diada, un comentari d'un grup de l'Associació de Propietaris del Montnegre, referent a l'arranjament acurat de la tanca de fusta del jardí de la Parròquia: "Es veu que per aquí ha passat el Segimon".

Vaig descobrir l'extraordinària personalitat d'en Segimon la tardor de l'any 2008, quan vaig informar-lo de la meua entrevista a Sant Celoni amb en Pepitu Torrent, que va viure molts anys a la Masia de Can Presas i m'informà de la perduda Font de Santa Maria del Montnegre. En Pepitu va donar-me amb una exactitud mil·limètrica les coordenades de la situació de la veta d'aigua de la Font a partir del Roure Monumental de Santa Maria. Tot explicant els detalls d'aquesta entrevista, recordo com si la cara d'en Segimon s'il·luminés de satisfacció. Resultat, al cap de poques setmanes, la Font de Santa Maria del Montnegre era una realitat, l'aigua ja brollava, poc, però rajava.

En la reconstrucció de l'Ermita, que s'inicià a finals de juny del 2009, en Segimon fou un puntal i col·laborador entusiasta. Juntament amb la Diputació de Barcelona, ajudà a aconseguir un ampli espai a l'entorn de l'Ermita per acollir la gent i afavorir aquest indret tan singular.

Tots tindrem a la memòria aquell divendres 21 d'agost

que en Segimon, amb el seu instint de bosquerol expert i amb l'ajuda d'una màquina "Retro", va fer gratar amb molta cura una zona humida de la muntanya propera a l'Ermita i, de sobte, tots els presents vam assistir a un fet quasi Bíblic... d'imprevist, una gran mànega d'aigua ens va inundar i una gran riuada va fer camí avall al llarg d'1,5 km. Havíem descobert la veta principal de la Font de Santa Maria, una mina d'aigua protegida i recoberta de ceràmica que, segons referències del Centre Excursionista de Catalunya, va ser el motiu que l'any 1900 en aquest indret hi hagués el projecte de construir un Hotel - Balneari, a causa de les qualitats medicinals de l'aigua. Mai no havia vist en Segimon tan feliç. Tot seguit va fer una arqueta per canalitzar l'aigua cap a l'actual Font de Santa Maria.

El passat dilluns de Pasqua (25 d'abril), a la Parròquia de Sant Llop d'Hortsavinyà, a la Missa Solemne amb l'església plena de gom a gom, es va fer una pregària recordant en Segimon Costa, l'home bo, treballador i exemple per als cristians, que ha deixat una empremta que mai no s'esborrarà i sempre estarà present en els nostres camins del Montnegre. Arreveure, Segimon

**Francesc Vivas**  
Amics de Santa  
Maria del Montnegre

## El Turó gros es troba a la cota 758,01 metres d'altitud



Sí, aquesta és la mesura precisa d'aquest cim. Això és el que diu un treball que ha realitzat l'Institut Cartogràfic de Catalunya (ICC). I per què tanta precisió?

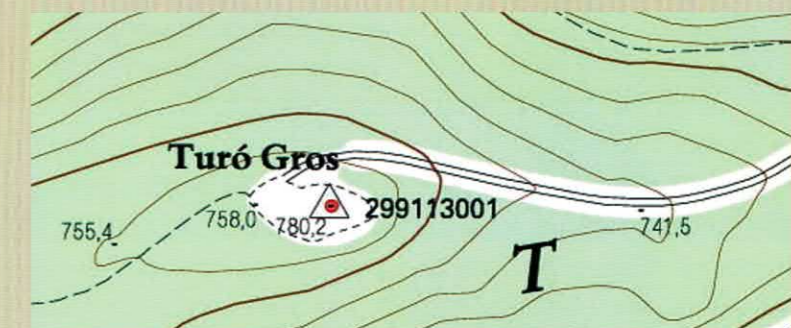
Doncs tot ve de la primera "Jornada sobre cartografia i excursionisme", celebrada a la seu de l'ICC el maig de 2004 i organitzada per l'Institut, Geostel i l'Editorial Alpina. En aquella ocasió l'ICC es va comprometre a fer el càlcul de l'altitud real dels cims més destacats de Catalunya, atenent així les inquietuds recollides en la trobada.

L'ICC va compilar una selecció dels cims més emblemàtics de Catalunya considerant la seva significació geogràfica, el seu relleu en el món de l'excursionisme o la seva notorietat cultural, històrica o emotiva. El llistat es va trametre a la Federació d'Entitats Excursionistes de Catalunya, l'Institut d'Estudis Catalans i la Direcció General de Turisme que hi van aportar comentaris i suggeriments.

A final de 2010 l'ICC va acabar els processos de mesura dels 100 cims seleccionats, que es va dur a terme mitjançant les tècniques més recents en

l'àmbit dels càlculs geodèsics, incloent el posicionament sobre el terreny dels claus geodèsics que han permès identificar el punt natural més alt de cada cim. Aquestes mesures han evidenciat diferències significatives entre l'altitud considerada oficial fins aleshores i la nova altitud resultant de la mesura amb sistemes GPS. Així, la realització d'aquest projecte ha permès de fixar l'altitud exacta dels cims més emblemàtics del país. Aquests valors mesurats seran incorporats a les sèries cartogràfiques editades per l'ICC a mesura que es vagin actualitzant les noves edicions cartogràfiques.

Del Montnegre es va seleccionar el Turó Gros, que té 758,01 metres d'altitud. Se'n pot obtenir la fitxa completa directament a l'adreça <ftp://geofons.icc.cat/fitxes/100CIMS/299113006.pdf>.



De la resta de la serralada Litoral entre la Tordera i el Besòs, se seleccionaren el Turó de Céllecs (536,12 m), Sant Mateu (499,01 m) i Montigalar (152,02 m).

Però segurament tindran més interès general els cims seleccionats del Montseny. S'aclearix la cota del cim més alt i quin és el més alt, si el Turó de l'Home o les Agudes. El resultat del treball dona 1.705,78 m al Turó de l'Home i 1.705,44 m a les Agudes. Cal tenir en compte que si les cotes dels cims no duen decimals en els mapes, constarà com que tenen la mateixa cota. Per 34 cm, el Turó de l'Home és més alt!

Sovint hi havia el mateix dubte amb el Matagalls, encara que l'ordre ja estava força clar fa anys. El Matagalls es queda per sota dels 1.700 m, ja que la mesura precisa dona una cota de 1.697,22 m, just 8,56 metres menys que el Turó de l'Home.

Del Montseny també se seleccionà el Tagamanent, amb 1.057,98 m.

Fragments dels mapes de l'ICC amb valors d'altituds que es veuran modificats en els mapes nous a causa de les mesures realitzades recentment amb tècniques que permeten una major precisió



## La petja de l'Esteve Bosc a Olzinelles

Fa poc l'Esteve Bosc ens va visitar i ens va deixar llegir una llibreta en què ha anat anotant les seves cuites per a la recuperació de la festa major d'Olzinelles, juntament amb altres vivències del Montnegre, la muntanya que sempre ha portat a dins



Ja fa un bon grapat d'anys que l'Esteve Bosc va marxar de can Nanes d'Olzinelles per obrir una botiga de queviures a Mataró, que després reconvertí a la jardineria amb la seva dona, Dolores Font, filla de can Toni de Montnegre. A casa seva, enlairada en un turó damunt de Mataró, i amb el mar al fons, cada pam del jardí i de l'hort és ben aprofitat i en la ufanor de les plantes s'hi coneix la feina ben feta, l'amor i l'experiència. Unes quantes gallines produeixen l'adob orgànic necessari i no empen cap producte químic, llevat de l'inofensiu sulfat de coure.

Si l'església d'Olzinelles gaudeix ara d'un bon aspecte és perquè l'Esteve, amb l'ajut d'algun veí, la va repassar de

dalt a baix amb les seves pròpies mans sense cobrar ni cinc. Just acabat de jubilar, devia recordar les primeres feines que havia fet, encara ben menut; els homes de can Nanes d'Olzinelles, tant el seu pare com el seu avi, a l'hivern feien de paletes de muntanya.

Una altra peculiaritat de can Nanes és que sempre s'hi havien fet els balls d'Olzinelles. En part per això i en part per l'estima a un poble del qual mai no s'ha volgut desvincular, l'Esteve va recuperar la festa major i se'n va cuidar des del 1989 fins al 2000. Vam estar veient les filmacions i no hi mancava res de l'imprescindible: al migdia missa i ball de sardanes, i al vespre un bon sopar a l'era de can Nanes i ball de festa

major, amb una concurrència més que notable de totes les edats, des dels ben remenuts fins als més iaïos, que movien els ossos, s'atipaven o preniën la fresca sota una enramada de banderoles a la salut de sant Esteve, aquelles nits de principis d'agost.

Sé dels maldecaps que comporta quan aquestes coses es volen fer bé. Mancats d'ajuntament propi, de població, d'activitats econòmiques, d'escola, de serveis i de comunicacions, l'últim símbol d'identitat que desapareix d'aquests pobles és la festa major. Si, almenys, un cop l'any es retroben els antics veïns, els seus descendents, amics i coneguts, sembla que la flama encara no s'ha apagat del tot. Per sort, la torxa de l'Esteve va trobar relleu en els dos pilars imprescindibles: uns veïns que s'han proposat mantenir la celebració i un ajuntament que li dona el suport necessari. El resultat és que la festa d'Olzinelles és la més concorreguda i lluida d'aquests poblets del Montnegre.

Extret del llibre  
"Piles i sùties"  
de Daniel Rangil

## PUBLICACIONS

### Piles i sùties. Recull de cultura oral del Montnegre (III)

Amb aquest tercer lliurament, Daniel Rangil clou la trilogia que ha dedicat al Montnegre a partir de testimonis orals que ha anat recollint a més de cent quaranta antics habitants de la muntanya.

Aquest volum, el més extens dels tres, està organitzat en dues parts molt diferents.

La primera està referida als treballs de bosc; a la gent que els feia, als productes i les tècniques, així com a la influència dels treballs en la manera de viure. També ens parla dels forns de calç i de pega i dels escadussers recursos miners de la muntanya.

Particularment remarcables són alguns dels testimonis, com el de Jaume Ibern, que explica amb molt de color la seva vida com a parador de paranys per a la captura d'animals silvestres.

La segona part és una miscel·lània de temes diversos referents a la societat rural del



Montnegre: les escoles, els metges, les festes, els transports, les famílies i les seves vicissituds.

Com en els anteriors volums, Rangil completa les aportacions dels testimonis amb informacions i consideracions pròpies que, d'una banda, serveixen per vertebrar aquelles contribucions i, de l'altra, constitueixen per elles mateixes una valuosa font d'informació que dona fe de l'erudició de l'autor i del coneixement directe que té sobre la nostra muntanya.

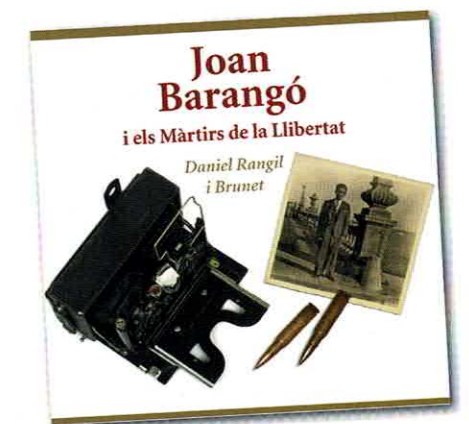
Una obra que no ha de faltar en cap de les biblioteques dels qui estimen el Montnegre o que s'interessen per la vida rural del nostre país.

**Piles i sùties. Recull de cultura oral del Montnegre (III).** Daniel Rangil i Brunet. Edició de l'autor, 2011.

### Joan Barangó i els màrtirs de la llibertat

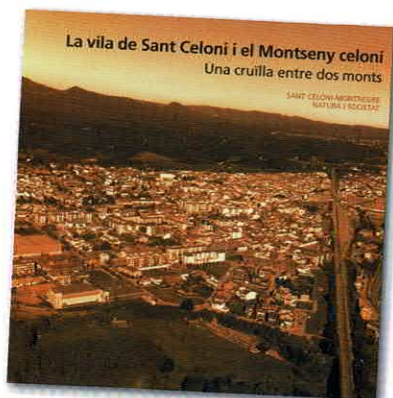
Daniel Rangil, col·laborador habitual de *L'Aulet*, ha publicat el passat desembre *Joan Barangó i els màrtirs de la llibertat*. Seguint el fil biogràfic d'en Joan (Calella, 1910-1936), es fa un repàs històric dels fets més rellevants de la història de Catalunya i de Calella des d'inicis del segle XX fins a la postguerra.

Apassionat per la fotografia i l'excursionisme, Barangó deixà un llegat amb imatges de Catalunya i Mallorca —el llibre en recull més d'un centenar— que donen fe de la transformació del paisatge. És una història local i, alhora, universal, que reflecteix el compromís d'aquella generació amb el país i la incúria d'un país que ha oblidat honorar els seus màrtirs de la llibertat.





## La vila de Sant Celoni i el Montseny celoní. Una cruïlla entre dos monts



Aquest extens llibre de 624 pàgines és el sisè volum de la col·lecció *Sant Celoni-Montnegre. Natura i Societat*, impulsada per Martí Boada. En els cinc volums anteriors s'ha tractat l'evolució del paisatge dels àmbits del terme municipal de Sant Celoni situats a la serra del Montnegre, així com la Batllòria i el corredor que forma la Tordera al llarg de la depressió Prelitoral

catalana; han estat editats per l'Ajuntament de Sant Celoni, a partir del 2006. En aquest sisè, que tanca el conjunt dels àmbits municipals, s'estudia la història ambiental de la vila de Sant Celoni i el conjunt de serres basals montsenyenes, des de mitjan segle XIX fins a l'actualitat.

El llibre és signat per Josep Pujantell, Sergi Travessa, Martí Boada i Geòrgia Rodoreda, però ja s'indica la implicació de nombroses persones en l'elaboració del llibre, que han aportat informacions diverses, idees o fotografies. Cal destacar els autors de les il·lustracions, en

Carles Puche, dels elements del patrimoni arquitectònic i arqueològic i na Carme Lorente, dels elements del patrimoni natural. Hi tenen un paper cabdal les aportacions de les persones que han estat entrevistades per a l'elaboració del llibre. Per a aquest sisè volum han estat realitzades 10 entrevistes; per al conjunt de la col·lecció se n'han dut a terme 47. L'ús de les fonts orals ha permès aprofundir en el coneixement de les activitats tradicionals, que són aquelles que de manera especial han condicionat el paisatge actual.

## Vallgorguina. La vall, la parròquia, el poble. Una llarga història

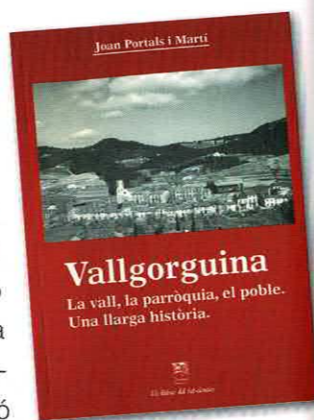
Joan Portals, a qui es deu una part important de les darreres aportacions a la història del Baix Montseny, ha presentat recentment aquesta monografia dedicada al poble de Vallgorguina. L'autor ressegueix la història de Vallgorguina des dels seus orígens més remots fins a les acaballes del segle XIX. L'evolució jurisdiccional des dels primers testimonis escrits, a finals del segle X, la parròquia de Sant Andreu, com a nucli vertebrador, i el mas, com a unitat d'organització socioeconòmica, són els elements que serveixen a l'autor per explicar l'esdevenir històric de Vallgorguina. És remarcable l'estudi de l'evolució

demogràfica, amb una especial atenció als llibres parroquials conservats a l'Arxiu Diocesà de Barcelona, que permeten no solament documentar aquesta evolució, sinó que també són una font d'informació molt útil sobre les circumstàncies que envolten la vida dels vallgorguinencs. Tanca el llibre un recull de set apartats sobre temes diversos com són, per exemple, els contenciosos amb Sant Celoni pels aprofitaments de pastures i de la llenya o la Guerra del Francès.

L'obra representa, d'una banda, una síntesi històrica que sistematitza elements preexistents, alguns avui difícils de

trobar o de lectura incòmoda i, d'altra, fa una interessant aportació inèdita a partir de documentació de primera mà. En conjunt, doncs, una obra útil, rigorosa i oportuna que ha vist la llum gràcies a una iniciativa de l'Associació Cultural Vallgorguina.

**Vallgorguina. La vall, la parròquia, el poble. Una llarga història.** Joan Portals. Els llibres del Setciències, 2011.



## El carboneig. Quan el record encara és viu



El carboneig ha estat una activitat forestal de gran importància econòmica i paisatgística a

la muntanya catalana, que a la dècada de 1950 s'acabà gairebé de cop a conseqüència de la introducció de productes energètics fòssils. Aquest llibre, escrit per Josep M. Panareda i Josep Masnou, i editat per publicacions de l'Abadia de Montserrat, té com a motiu central el seguiment del procés complet d'una carbonera, sistema a través del qual s'obtenia tradicionalment el carbó vegetal al Montnegre i el Corredor. Moguts per una voluntat alhora testimonial -de fixació de la memòria col·lectiva- i di-

vulgadora, i des del rigor expositiu, els autors posen a l'abast del lector la descoberta d'una forma d'aprofitament del bosc i de construcció d'un paisatge que ha tingut una gran tradició a tot el món mediterrani. Destaquen el conjunt de fotografies que mostren gràficament tots els passos del procés d'una carbonera i la sèrie de dibuixos de les eines emprades en les tasques del carboneig, que han estat realitzades per Maravillas Boccio.

## Flora i fauna dels Parcs.

MONTNEGRE, CORREDOR, SERRALADA LITORAL I SERRALADA DE MARINA.

És un llibre gratament il·lustrat de la flora i la fauna més significatives, comunes i singulars de les serres entre la Tordera i el Besòs; inclouen els Parcs del Montnegre-Corredor, de la Serralada Litoral i de la Serralada de Marina. El llibre forma part d'una sèrie dedicada als diferents Parcs i editada per Brau Edicions de Figueres.

El més destacat del llibre són les 641 espècies de plantes i animals il·lustrats amb dibuixos en color, elaborats per Toni Llobet, artista i naturalista dedicat a la il·lustració de llibres. Són d'una gran qualitat

i detall, i mostren els trets més significatius de les diferents espècies, fet que facilita la seva identificació. Van acompanyats d'uns textos descriptius breus i d'unes icones que sintetitzen dades de l'hàbitat, de l'època de floració i de l'abundància.

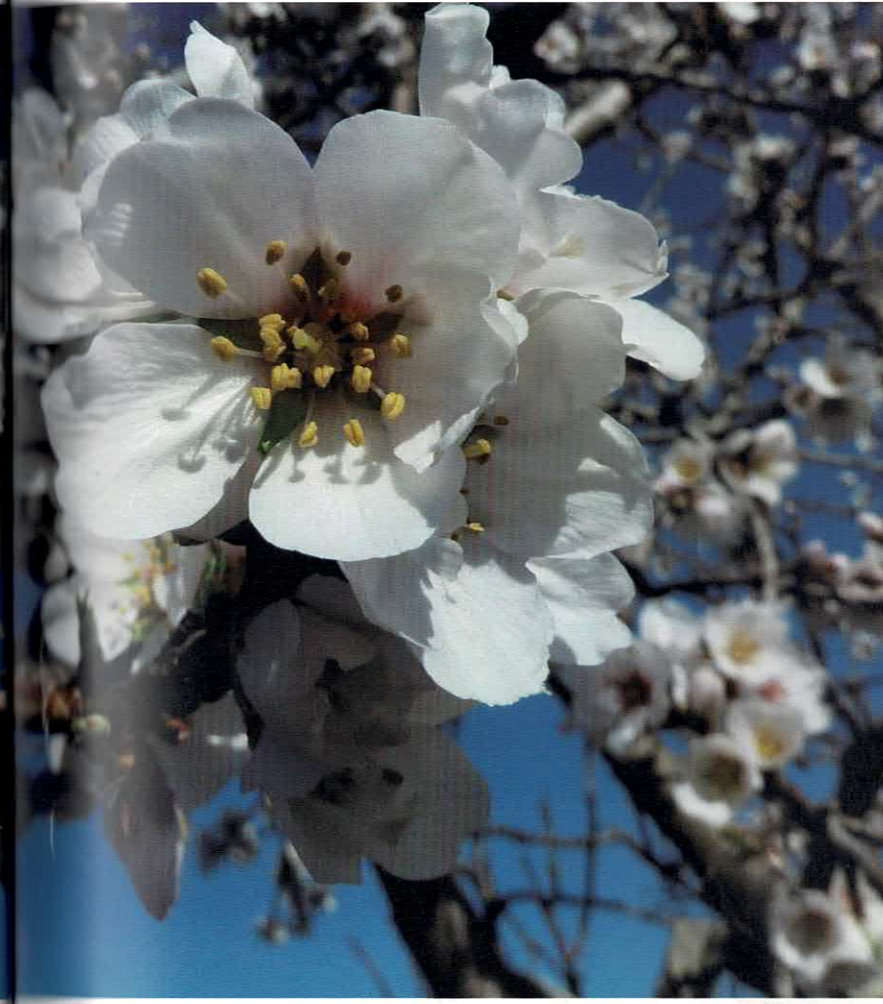
Les pàgines inicials, dedicades als principals ambients naturals de l'espai, guien al lector sobre quina fauna i flora buscar-hi i on trobar-la. Tot plegat ofereix una forma molt visual i amena, cosa que facilita i anima a la descoberta



i al coneixement de les plantes i animals. La dimensió del llibre permet dur-lo al damunt durant les excursions i descobertes.



Flors de primavera





# l'Aulet

LA REVISTA DEL  
MONTNEGRE I DEL  
CORREDOR

[www.montnegrecorredor.org](http://www.montnegrecorredor.org)